

**SKRÓCONY SKONSOLIDOWANY  
RAPORT KWARTALNY  
GRUPY KAPITAŁOWEJ BORYSZEW  
ZA IV KWARTAŁ 2013 ROKU**



**27 lutego 2014 roku**



## **SPIS TREŚCI**

Strona

### **SKRÓCONY SKONSOLIDOWANY RAPORT KWARTALNY GRUPY KAPITAŁOWEJ BORYSZEW**

<b>WYBRANE DANE FINANSOWE.....</b>	<b>3</b>
<b>SKONSOLIDOWANE SPRAWOZDANIE Z CAŁKOWITYCH DOCHODÓW.....</b>	<b>4</b>
<b>SKONSOLIDOWANE SPRAWOZDANIE Z SYTUACJI FINANSOWEJ.....</b>	<b>7</b>
<b>SKONSOLIDOWANE SPRAWOZDANIE Z PRZEPŁYWÓW PIENIĘŻNYCH.....</b>	<b>9</b>
<b>SPRAWOZDANIE ZE ZMIAN W KAPITALE WŁASNYM.....</b>	<b>10</b>

### **SKRÓCONY RAPORT KWARTALNY BORYSZEW S.A.**

<b>WYBRANE DANE FINANSOWE.....</b>	<b>38</b>
<b>SPRAWOZDANIE Z CAŁKOWITYCH DOCHODÓW.....</b>	<b>39</b>
<b>SPRAWOZDANIE Z SYTUACJI FINANSOWEJ.....</b>	<b>41</b>
<b>SPRAWOZDANIE Z PRZEPŁYWÓW PIENIĘŻNYCH .....</b>	<b>43</b>
<b>SPRAWOZDANIE ZE ZMIAN W KAPITALE WŁASNYM.....</b>	<b>44</b>
<b>SEGMENTY OPERACYJNE .....</b>	<b>53</b>



## WYBRANE DANE FINANSOWE

WYBRANE DANE FINANSOWE	w tys. zł		w tys. EURO	
	01.01.2013 - 31.12. 2013	01.01.2012 - 31.12. 2012	01.01.2013 - 31.12. 2013	01.01.2012 - 31.12. 2012
<b>dane dotyczące skonsolidowanego skróconego sprawozdania finansowego</b>				
Przychody ze sprzedaży z działalności kontynuowanej	4 838 346	4 881 187	1 148 978	1 169 539
Zysk na działalności operacyjnej	97 060	134 292	23 049	32 177
Zysk brutto przed opodatkowaniem	52 391	99 077	12 441	23 739
Zysk netto z działalności kontynuowanej	42 724	83 862	10 146	20 093
Zysk netto	63 670	61 014	15 120	14 619
Przepływy pieniężne netto z działalności operacyjnej	160 134	150 569	38 028	36 077
Przepływy pieniężne netto z działalności inwestycyjnej	-115 051	-105 325	-27 322	-25 236
Przepływy pieniężne netto z działalności finansowej	-35 360	-53 780	-8 397	-12 886
Przepływy pieniężne netto, razem	9 723	-8 536	2 309	-2 045
Średnia ważona liczba akcji zwykłych	2 078 333 260	2 174 789 891	2 078 333 260	2 174 789 891
Rozwodniony zysk (strata) za okres na jedną akcję zwykłą przypadający akcjonariuszom jednostki dominującej w zł/EUR)	0,01	0,02	0,00	0,00

	w tys. PLN		w tys. EUR	
	Stan na 31.12.2013	Stan na 31.12.2012	Stan na 31.12.2013	Stan na 31.12.2012
Aktywa	2 938 700	2 749 068	708 599	672 440
Zobowiązania długoterminowe	329 839	274 609	79 533	67 171
Zobowiązania krótkoterminowe	1 387 988	1 292 995	334 681	316 275
Kapitał własny	1 220 873	1 181 464	294 385	288 994
Kapitał własny przypadający akcjonariuszom podmiotu dominującego	618 197	647 630	149 064	158 414
Kapitał akcyjny	228 906	234 807	55 195	57 435
Liczba akcji	2 036 715 692	2 132 715 692	2 036 715 692	2 132 715 692
Wartość księgowa na jedną akcję (w zł/EUR)	0,30	0,30	0,07	0,07

**SKONSOLIDOWANE SPRAWOZDANIE Z CAŁKOWITYCH DOCHODÓW**

	<b>01.01.2013 - 31.12. 2013</b>	<b>01.01.2012 - 31.12. 2012</b>	<b>01.10.2013- 31.12.2013</b>	<b>01.10.2012- 31.12.2012</b>
<b>Działalność kontynuowana</b>				
Przychody ze sprzedaży produktów	4 130 317	4 338 181	978 517	1 054 174
Przychody ze sprzedaży towarów i materiałów	708 029	543 006	168 616	109 584
<b>Przychody ze sprzedaży ogółem</b>	<b>4 838 346</b>	<b>4 881 187</b>	<b>1 147 133</b>	<b>1 163 758</b>
Koszt wytworzenia sprzedanych produktów	3 814 928	3 927 892	993 642	994 179
Wartość sprzedanych towarów i materiałów	607 886	522 991	64 801	100 405
<b>Koszt własny sprzedaży ogółem</b>	<b>4 422 814</b>	<b>4 450 883</b>	<b>1 058 443</b>	<b>1 094 584</b>
<b>Zysk (strata) brutto na sprzedaży</b>	<b>415 532</b>	<b>430 304</b>	<b>88 690</b>	<b>69 174</b>
Koszty sprzedaży	110 607	109 838	30 778	35 260
Koszty ogólnego zarządu	207 533	203 254	47 935	44 123
Pozostałe przychody operacyjne	45 457	46 015	25 855	3 357
Pozostałe koszty operacyjne	45 789	28 935	31 865	13 659
<b>Zysk (strata) z działalności operacyjnej</b>	<b>97 060</b>	<b>134 292</b>	<b>3 967</b>	<b>-20 511</b>
Przychody finansowe	24 362	38 817	6 256	5 400
Koszty finansowe	69 031	74 032	19 082	21 704
<b>Wynik na działalności finansowej</b>	<b>-44 669</b>	<b>-35 215</b>	<b>-12 826</b>	<b>-16 304</b>
<b>Zysk (strata) przed opodatkowaniem</b>	<b>52 391</b>	<b>99 077</b>	<b>-8 859</b>	<b>-36 815</b>
Podatek dochodowy	9 667	15 215	-6 946	-8 913
<b>Zysk (strata) netto na działalności kontynuowanej</b>	<b>42 724</b>	<b>83 862</b>	<b>-1 913</b>	<b>-27 902</b>
<b>Zysk/strata netto na działalności zaniechanej</b>	<b>20 946</b>	<b>-22 848</b>	<b>18 189</b>	<b>-3 821</b>
<b>Zysk/strata netto z działalności kontynuowanej i zaniechanej, w tym przypadający:</b>	<b>63 670</b>	<b>61 014</b>	<b>16 276</b>	<b>-31 723</b>
<i>właścicielom jednostki dominującej</i>	<i>13 755</i>	<i>39 278</i>	<i>915</i>	<i>-34 413</i>
<i>udziałowcom niesprawującym kontroli</i>	<i>49 915</i>	<i>21 736</i>	<i>15 361</i>	<i>2 690</i>



(dane liczbowe wyrażono w tysiącach złotych, o ile nie podano inaczej)

	<b>01.01.2013 - 31.12. 2013</b>	<b>01.01.2012- 31.12. 2012</b>	<b>01.10.2013- 31.12.2013</b>	<b>01.10.2012- 31.12.2012</b>
<b>Dochody ujęte w kapitałach</b>				
<b>Pozostałe dochody ujęte w kapitałach, które mogą być przeniesione do rachunku zysków i strat</b>				
Różnice kursowe z przeliczenia działalności zagranicznej	6 329	-16 159	1 416	-4 497
Aktywa finansowe dostępne do sprzedaży (udziały i akcje)	148	199	2 778	-61
Rachunkowość zabezpieczeń	-4 256	2 669	-892	-1 017
Zyski aktuarialne	352	0	352	0
Podatek dochodowy od składników pozostałych dochodów ogółem (+/-)	894	510	-245	-571
<b>Dochody ujęte w kapitale, które nie zostaną przeklasyfikowane na wynik finansowy</b>	-	-	-	-
<b>Dochody ujęte w kapitałach razem</b>	<b>3 467</b>	<b>-12 781</b>	<b>3 409</b>	<b>-6 146</b>
<i>właścicielom jednostki dominującej</i>	4 786	-12 627	2 965	-5 548
<i>udziałowcom niesprawującym kontroli</i>	-1 319	-154	444	-598
<b>Całkowite dochody ogółem, w tym przypadające:</b>	<b>67 137</b>	<b>48 233</b>	<b>19 685</b>	<b>-37 869</b>
<i>właścicielom jednostki dominującej</i>	18 541	26 651	19 685	-70 660
<i>udziałowcom niesprawującym kontroli</i>	48 596	21 582	0	32 791
<b>Zysk/strata na akcję</b>				
Zysk netto przypadający jednostce dominującej (tys. zł)	13 755	39 278	915	-34 413
Liczba akcji uprawnionych do dywidendy (szt.)	2 036 715 692	2 132 715 692	2 036 715 692	2 132 715 692
Zysk na jedną akcję (zł)	0,01	0,02	0,00	-0,02



(dane liczbowe wyrażono w tysiącach złotych, o ile nie podano inaczej)

**DZIAŁALNOŚĆ ZANIECHANA**

	<b>01.01.2013 - 31.12. 2013</b>	<b>01.01.2012 - 31.12. 2012</b>	<b>01.10.2013- 31.12.2013</b>	<b>01.10.2012- 31.12.2012</b>
Przychody ze sprzedaży produktów	1 170	1 383	261	330
Przychody ze sprzedaży towarów i materiałów	84	946	1	156
<b>Przychody ze sprzedaży ogółem</b>	<b>1 254</b>	<b>2 329</b>	<b>262</b>	<b>486</b>
Koszt wytworzenia sprzedanych produktów	1 173	1 392	261	332
Wartość sprzedanych towarów i materiałów	48	393	0	69
<b>Koszt sprzedanych produktów, towarów i materiałów</b>	<b>1 221</b>	<b>1 785</b>	<b>261</b>	<b>401</b>
<b>Zysk (strata) brutto na sprzedaży</b>	<b>33</b>	<b>544</b>	<b>1</b>	<b>85</b>
Koszty sprzedaży	0	0	0	0
Koszty ogólnego zarządu	258	436	0	110
Pozostałe przychody operacyjne	39 253	5 532	25 063	45
Pozostałe koszty operacyjne	8 599	8 137	5 778	1 326
<b>Zysk (strata) z działalności operacyjnej</b>	<b>30 429</b>	<b>-2 497</b>	<b>19 286</b>	<b>-1 306</b>
Przychody finansowe	9	14	9	1
Koszty finansowe	7 124	21 025	1 319	2 558
<b>Wynik na działalności finansowej</b>	<b>-7 115</b>	<b>-21 011</b>	<b>-1 310</b>	<b>-2 557</b>
<b>Zysk (strata) przed opodatkowaniem</b>	<b>23 314</b>	<b>-23 508</b>	<b>17 976</b>	<b>-3 863</b>
Podatek dochodowy	2 368	-660	-213	-42
<b>Zysk (strata) netto na działalności zaniechanej, w tym przypadający:</b>	<b>20 946</b>	<b>-22 848</b>	<b>18 189</b>	<b>-3 821</b>
<i>właścicielom jednostki dominującej</i>	6 142	-7 445	2 994	-1 310
<i>udziałowcom niesprawującym kontroli</i>	14 804	-15 403	15 195	-2 511
<b>Zysk/strata z działalności zaniechanej na akcję</b>				
Zysk/ strata netto (tys. zł)	6 142	-7 445	2 994	-1 310
Liczba akcji uprawnionych do dywidendy (szt.)	2 036 715 692	2 132 715 692	2 036 715 692	2 132 715 692
Zysk/ strata na jedną akcję (zł)	0,00	0,00	0,00	0,00



## SKONSOLIDOWANE SPRAWOZDANIE Z SYTUACJI FINANSOWEJ

<b>AKTYWA</b>	<b>Stan na 31.12.2013</b>	<b>Stan na 31.12.2012</b>
<b>Aktywa trwałe</b>		
Rzeczowy majątek trwały	1 040 447	978 619
Nieruchomości inwestycyjne	117 038	118 789
Wartość firmy	78 959	78 959
Wartości niematerialne	17 598	19 867
Udziały i akcje w jednostkach zależnych	26 422	23 156
Aktywa finansowe dostępne do sprzedaży	60 700	9 027
Aktywa z tytułu podatku odroczonego	50 265	27 975
Należności handlowe oraz pozostałe	1 164	1 275
Pozostałe aktywa	3 491	16 021
<b>Aktywa trwałe razem</b>	<b>1 396 084</b>	<b>1 273 688</b>
<b>Aktywa obrotowe</b>		
Zapasy	682 778	654 812
Należności handlowe oraz pozostałe należności	659 512	690 124
Krótkoterminowe aktywa finansowe dostępne do sprzedaży	434	699
Udziały i akcje przeznaczone do obrotu, wyceniane w wartości godziwej poprzez wynik	25 064	0
Pochodne instrumenty finansowe	4 351	6 288
Bieżące aktywa podatkowe	4 625	5 939
Pozostałe aktywa	44 823	18 641
Środki pieniężne i ich ekwiwalenty	87 311	78 165
<b>Aktywa obrotowe razem</b>	<b>1 508 898</b>	<b>1 454 668</b>
<b>Aktywa klasyfikowane jako przeznaczone do sprzedaży</b>	<b>33 718</b>	<b>20 712</b>
<b>Aktywa razem</b>	<b>2 938 700</b>	<b>2 749 068</b>



(dane liczbowe wyrażono w tysiącach złotych, o ile nie podano inaczej)

<b>PASYWA</b>	<b>Stan na 31.12.2013</b>	<b>Stan na 31.12.2012</b>
<b>Kapitał własny</b>		
Kapitał zakładowy	228 906	234 807
Udziały/akcje własne	-89 978	-84 080
Nadwyżka z emisji akcji powyżej ich wartości nominalnej	24 435	24 435
Kapitał z rachunkowości zabezpieczeń	-1 457	532
Kapitał z aktualizacji wyceny aktywów	891	771
Zyski aktuarialne	189	-
Różnice kursowe z przeliczenia jednostek podporządkowanych	-3 305	-9 771
Zyski zatrzymane, w tym:	458 516	480 936
<i>Zysk bieżącego roku</i>	13 755	39 278
<b>Razem kapitał własny</b>	<b>618 197</b>	<b>647 630</b>
<b>Kapitał udziałowców niesprawujących kontroli</b>	<b>602 676</b>	533 834
<b>Kapitał własny razem</b>	<b>1 220 873</b>	<b>1 181 464</b>
<b>Zobowiązania długoterminowe</b>		
Długoterminowe kredyty bankowe oraz inne zobowiązania z tytułu finansowania zewnętrznego	198 724	162 797
Rezerwa na podatek odroczone	98 154	76 898
Rezerwy na świadczenia pracownicze	14 797	14 806
Pozostałe rezerwy	7 896	10 355
Pozostałe zobowiązania	10 268	9 753
<b>Zobowiązania długoterminowe razem</b>	<b>329 839</b>	<b>274 609</b>
<b>Zobowiązania krótkoterminowe</b>		
Krótkoterminowe kredyty bankowe oraz inne zobowiązania z tytułu finansowania zewnętrznego	747 732	640 545
Zobowiązania handlowe oraz pozostałe zobowiązania	504 229	532 322
Pochodne instrumenty finansowe	7 471	5 118
Bieżące zobowiązania podatkowe	3 162	2 410
Rezerwy na świadczenia pracownicze	20 414	14 978
Pozostałe rezerwy	36 171	30 732
Przychody przyszłych okresów	4 775	1 827
<b>Zobowiązania krótkoterminowe razem</b>	<b>1 323 954</b>	<b>1 227 932</b>
<b>Zobowiązania związane bezpośrednio z aktywami klasyfikowanymi jako przeznaczone do sprzedaży</b>	<b>64 034</b>	<b>65 063</b>
<b>Zobowiązania razem</b>	<b>1 717 827</b>	<b>1 567 604</b>
<b>Pasywa razem</b>	<b>2 938 700</b>	<b>2 749 068</b>



**SKONSOLIDOWANE SPRAWOZDANIE Z PRZEPLYWÓW PIENIĘŻNYCH**

	<b>01.01.2013 - 31.12. 2013</b>	<b>01.01.2012 - 31.12. 2012</b>
<b>Przeływ środków pieniężnych z działalności operacyjnej</b>		
<b>Zysk (strata) przed opodatkowaniem</b>	<b>75 705</b>	<b>75 569</b>
<b>Korekty o pozycje (+/-)</b>	<b>84 429</b>	<b>75 000</b>
Amortyzacja	109 387	109 603
Odsetki od zobowiązań finansowych	39 372	50 975
Dywidendy z tytułu udziałów w zyskach	-399	-600
Zyski / straty z tytułu działalności inwestycyjnej	-24 789	2 685
Zmiana stanu należności	30 723	-10 287
Zmiana stanu zapasów	-27 966	-55 801
Zmiana stanu zobowiązań	-27 578	-2 336
Zmiana stanu rezerw i rozliczeń międzyokresowych	-2 297	-27 760
Pozostałe pozycje	-3 885	13 051
Podatek dochodowy zapłacony(zwrócony)	-8 139	-4 530
<b>Środki pieniężne netto z działalności operacyjnej</b>	<b>160 134</b>	<b>150 569</b>
<b>Przeływ środków pieniężnych z działalności inwestycyjnej</b>		
<b>Wpływy</b>	<b>51 520</b>	<b>7 307</b>
Wpływy ze zbycia rzeczowych aktywów trwałych	37 490	6 707
Wpływy ze zbycia udziałów i akcji w podmiotach z GK	13 631	0
Wpływy z dywidendy	399	600
<b>Wydatki</b>	<b>166 571</b>	<b>112 632</b>
Wydatki na nabycie aktywów trwałych	111 682	107 438
Nabycie udziałów i akcji w pomiotach z GK	3 216	5 194
Nabycie aktywów dostępnych do sprzedaży	51 673	0
<b>Środki pieniężne netto z działalności inwestycyjnej</b>	<b>-115 051</b>	<b>-105 325</b>
<b>Przeływ środków pieniężnych z działalności finansowej</b>		
<b>Wpływy</b>	<b>223 271</b>	<b>191 325</b>
Wpływy z kredytów	216 207	183 229
Wpływy z pożyczek	6 064	2 880
Wpływy z emisji dłużnych papierów wartościowych i innych	1 000	0
Wpływy ze zbycia aktywów finansowych przeznaczonych do obrotu	0	5 216
<b>Wydatki</b>	<b>258 631</b>	<b>245 105</b>
Wydatki na nabycie akcji własnych	45 630	45 153
Splata kredytów	137 243	137 942
Splata pożyczek	3 032	1 803
Zapłacone odsetki od kredytów, pożyczek, obligacji..	39 372	50 975
Płatności zobowiązań z tytułu umów leasingu finansowego	8 290	6 994
Nabycie aktywów finansowych przeznaczonych do obrotu	25 064	1 969
Pozostałe wydatki	0	269
<b>Środki pieniężne netto z działalności finansowej</b>	<b>-35 360</b>	<b>-53 780</b>
<b>Zmiana stanu środków pieniężnych netto</b>	<b>9 723</b>	<b>-8 536</b>
Różnice kursowe z przeliczenia środków pieniężnych na koniec okresu	-577	-1 306
Bilansowa zmiana stanu środków pieniężnych	9 146	-9 842
Środki pieniężne na początek roku obrotowego	78 165	88 007
<b>Środki pieniężne na koniec roku obrotowego</b>	<b>87 311</b>	<b>78 165</b>



## SKONSOLIDOWANE SPRAWOZDANIE ZE ZMIAN W KAPITALE WŁASNYM

	Kapitał akcyjny	akcje własne	Nadwyżka z emisji akcji powyżej ich wartości nominalnej	Rachunkowość zabezpieczeń	Kapitał z aktualizacji wyceny	Zyski/ Straty aktuarialne	Różnice kursowe z przeliczenia jednostek podporządkowanych	Zyski zatrzymane	Kapitał przypadający jednostce dominującej	Kapitał udziałów niesprawujących kontroli	<b>Kapitały razem</b>
<b>Stan na 01.01.2013</b>	<b>234 807</b>	<b>-84 080</b>	<b>24 435</b>	<b>532</b>	<b>771</b>	<b>0</b>	<b>-9 771</b>	<b>480 936</b>	<b>647 630</b>	<b>533 834</b>	<b>1 181 464</b>
Aktualizacja wyceny instrumentów zabezpieczających				-1 989					-1 989	-1 458	-3 447
Zmiana wartości godziwej aktywów dostępnych do sprzedaży					120				120	0	120
Zyski i straty aktuarialne						189			189	96	285
Różnice kursowe							6 466		6 466	43	6 509
Zysk za rok 2013 r.							0	13 755	13 755	49 915	63 670
Całkowite dochody ogółem za rok 2013 r.	<b>0</b>	<b>0</b>	<b>0</b>	<b>-1 989</b>	<b>120</b>	<b>189</b>	<b>6 466</b>	<b>13 755</b>	<b>18 541</b>	<b>48 596</b>	<b>67 137</b>
Nabycie akcji własnych Boryszew SA		-45 630							-45 630		-45 630
Umorzenie akcji własnych	-5 901	39 732						-33 831	0		0
Zmiany w strukturze grupy Zbycie udziałów nie powodujące utrąty kontroli								-2 344	-2 344	20 246	17 902
<b>Stan na 31.12.2013</b>	<b>228 906</b>	<b>-89 978</b>	<b>24 435</b>	<b>-1 457</b>	<b>891</b>	<b>189</b>	<b>-3 305</b>	<b>458 516</b>	<b>618 197</b>	<b>602 676</b>	<b>1 220 873</b>



**Grupa Kapitałowa Boryszew**  
**Śródroczny skrócony skonsolidowany raport za III kwartał 2013 roku**  
**sporządzony zgodnie z MSR 34 przyjętym przez Unię Europejską**

(dane liczbowe wyrażono w tysiącach złotych, o ile nie podano inaczej)

	Kapitał akcyjny	Akcje własne	Nadwyżka z emisji akcji powyżej ich wartości nominalnej	Rachunkowość zabezpieczeń	Kapitał z aktualizacji wyceny	Różnice kursowe z przeliczenia jednostek podporządkowanych	Zyski zatrzymane	Kapitał przypadający jednostce dominującej	Kapitał udziałów niesprawujących kontroli	Kapitały razem
<b>Stan na 01.01.2012</b>	<b>234 807</b>	<b>-38 927</b>	<b>24 435</b>	<b>-698</b>	<b>610</b>	<b>4 247</b>	<b>445 930</b>	<b>670 404</b>	<b>508 706</b>	<b>1 179 110</b>
Aktualizacja wyceny instrumentów zabezpieczających				1 230				1 230	932	2 162
Zmiana wartości godziwej aktywów dostępnych do sprzedaży					161			161		161
Różnice kursowe						-14 018		-14 018	-1 086	-15 104
Zysk za 2012 rok							39 278	39 278	21 736	61 014
<b>Całkowite dochody za 2012 rok</b>	<b>0</b>	<b>0</b>	<b>0</b>	<b>1 230</b>	<b>161</b>	<b>-14 018</b>	<b>39 278</b>	<b>26 651</b>	<b>21 582</b>	<b>48 233</b>
Nabycie akcji własnych Boryszew SA		-45 153						-45 153		0
Nabycie akcji własnych Impexmetal							-580	-580	-558	-558
Zmiana w strukturze Grupy Kapitałowej							-3 692	-3 692	4 104	412
<b>Stan na 31.12.2012</b>	<b>234 807</b>	<b>-84 080</b>	<b>24 435</b>	<b>532</b>	<b>771</b>	<b>-9 771</b>	<b>480 936</b>	<b>647 630</b>	<b>533 834</b>	<b>1 181 464</b>



**INFORMACJA DODATKOWA DO SKONSOLIDOWANEGO RAPORTU KWARTALNEGO  
SPORZĄDZONEGO NA DZIEŃ 31 GRUDNIA 2013 ROKU**

Strona

1. PODSTAWA SPORZĄDZENIA RAPORTU I ZASADY RACHUNKOWOŚCI .....	13
2. OPIS DOKONAŃ GRUPY BORYSZEW W IV KWARTALE 2013 R., WRAZ Z OPISEM CZYNNIKÓW I ZDARZEŃ MAJĄCYCH ZNACZĄCY WPŁYW NA OSIĄGNIĘTY WYNIK FINANSOWY .....	16
3. CZYNNIKI I ZDARZENIA, W SZCZEGÓLNOŚCI NIETYPOWE, MAJĄCE WPŁYW NA WYNIKI BIEŻĄCEGO OKRESU .....	22
4. OBJAŚNIENIA DOTYCZĄCE SEZONOWOŚCI DZIAŁALNOŚCI SPÓŁKI W PREZENTOWANYM OKRESIE ...	22
5. PRZYCHODY I WYNIKI PRZYPADAJĄCE NA POSZCZEGÓLNE SEGMENTY DZIAŁALNOŚCI KONTYNUOWANEJ W OKRESIE OD POCZĄTKU BIEŻĄCEGO ROKU .....	23
6. INFORMACJE DOTYCZĄCE EMISJI, WYKUPU I SPŁATY NIEUDZIAŁOWYCH I KAPITAŁOWYCH PAPIERÓW WARTOŚCIOWYCH .....	25
7. ZDARZENIA, KTÓRE NASTĄPIŁY PO DNIU, NA KTÓRY SPORZĄDZONO SPRAWOZDANIE FINANSOWE, NIE UJĘTE W TYM SPRAWOZDANIU, A MOGĄCE W ZNACZĄCY SPOSÓB WPŁYNAĆ NA PRZYSZŁE WYNIKI GRUPY .....	25
8. ZMIANY ZOBOWIĄZAŃ WARUNKOWYCH I AKTYWÓW WARUNKOWYCH ORAZ DANYCH SZACUNKOWYCH .....	25
9. OPIS ORGANIZACJI GRUPY KAPITAŁOWEJ .....	25
10. SKUTKI ZMIAN W STRUKTURZE GRUPY OD POCZĄTKU ROKU, ŁĄCZNIE Z POŁĄCZENIEM JEDNOSTEK GOSPODARCZYCH, PRZEJĘCIEM LUB SPRZEDAŻĄ JEDNOSTEK ZALEŻNYCH I INWESTYCJI DŁUGOTERMINOWYCH, RESTRUKTURYZACJĄ I ZANIECHANIEM DZIAŁALNOŚCI .....	28
11. STANOWISKO ZARZĄDU ODNOŚNIE MOŻLIWOŚCI ZREALIZOWANIA WCZEŚNIEJ OPUBLIKOWANYCH PROGNOZ WYNIKU FINANSOWEGO NA BIEŻĄCY ROK .....	30
12. AKCJONARIUSZE POSIADAJĄCY BEZPOŚREDNIO LUB POŚREDNIO PRZEZ PODMIOTY ZALEŻNE CO NAJMNIEJ 5% OGÓLNEJ LICZBY GŁOSÓW NA WALNYM ZGROMADZENIU SPÓŁKI NA DZIEŃ PRZEKAZANIA RAPORTU .....	30
13. ZMIANY W STRUKTURZE WŁASNOŚCI ZNACZNYCH PAKIETÓW AKCJI SPÓŁKI W OKRESIE OD PRZEKAZANIA POPRZEDNIEGO RAPORTU – UDZIAŁ GŁOSÓW NA WALNYM ZGROMADZENIU SPÓŁKI	30
14. OSOBY ZARZĄDZAJĄCE I NADZORUJĄCE SPÓŁKĘ – ZMIANY STANU POSIADANYCH AKCJI LUB OPCJI NA AKCJE W BIEŻĄCYM OKRESIE OD DNIA PRZEKAZANIA POPRZEDNIEGO RAPORTU .....	30
15. POSTĘPOWANIA TOCZĄCE SIĘ PRZED SĄDEM, ORGANEM WŁAŚCIWYM DLA POSTĘPOWANIA ARBITRAŻOWEGO LUB ORGANEM ADMINISTRACJI PUBLICZNEJ .....	30
16. ZAWARCIE PRZEZ SPÓŁKĘ LUB JEDNOSTKĘ ZALEŻNĄ JEDNEJ LUB WIĘCEJ ISTOTNYCH TRANSAKCJI Z PODMIOTAMI POWIĄZANYMI .....	31
17. INFORMACJE O UDZIELENIU PRZEZ SPÓŁKĘ LUB JEDNOSTKĘ OD NIEJ ZALEŻNĄ PORĘCZEŃ KREDYTU LUB POŻYCZKI LUB UDZIELENIU GWARANCJI – ŁĄCZNIE JEDNEMU PODMIOTOWI LUB JEDNOSTCE ZALEŻNEJ, JEŻELI ŁĄCZNA WARTOŚĆ ISTNIEJĄCYCH PORĘCZEŃ LUB GWARANCJI STANOWI RÓWNOWARTOŚĆ, CO NAJMNIEJ 10% KAPITAŁÓW WŁASNYCH SPÓŁKI .....	32
18. CZYNNIKI, KTÓRE BĘDĄ MIAŁY WPŁYW NA OSIĄGNIĘTE PRZEZ SPÓŁKĘ WYNIKI W PERSPEKTYWIE, CO NAJMNIEJ KOLEJNEGO KWARTAŁU .....	35



### **RADA NADZORCZA BORYSZEW S.A.**

Na dzień 31 grudnia 2013 roku Rada Nadzorcza funkcjonowała w składzie:

Pan Sebastian Bogusławski – Przewodniczący Rady Nadzorczej  
Pan Zygmunt Urbaniak – Wiceprzewodniczący Rady Nadzorczej  
Pan Mirosław Kutnik – Sekretarz Rady Nadzorczej  
Pan Dariusz Jarosz – Członek Rady Nadzorczej  
Pan Arkadiusz Krężel – Członek Rady Nadzorczej  
Pan Tadeusz Pietka – Członek Rady Nadzorczej

W dniu 13 lutego 2014 roku Pan Sebastian Bogusławski złożył rezygnację z pełnienia funkcji w Radzie Nadzorczej.

W dniu 17 lutego 2014 roku Pan Dariusz Jarosz złożył rezygnację z pełnienia funkcji w Radzie Nadzorczej.

W dniu 17 lutego 2014 roku Nadzwyczajne Walne Zgromadzenie Boryszew S.A. powołało do składu Rady Nadzorczej Pana Janusza Siemieńca oraz Pana Jana Bogolubowa.

Na dzień sporządzenia raportu Rada Nadzorcza Spółki funkcjonuje w składzie:

Pan Janusz Siemieńca – Przewodniczący Rady Nadzorczej  
Pan Zygmunt Urbaniak – Wiceprzewodniczący Rady Nadzorczej  
Pan Mirosław Kutnik – Sekretarz Rady Nadzorczej  
Pan Jan Bogolubow – Członek Rady Nadzorczej  
Pan Arkadiusz Krężel – Członek Rady Nadzorczej  
Pan Tadeusz Pietka – Członek Rady Nadzorczej

### **ZARZĄD BORYSZEW S.A.**

Na dzień 1 stycznia 2013 roku Zarząd Boryszew S.A. funkcjonował w składzie:

Pan Piotr Szeliga – Prezes Zarządu, Dyrektor Generalny,  
Pan Miłosz Wiśniewski – Wiceprezes Zarządu, Dyrektor Finansowy,

W dniu 7 grudnia 2012 roku Rada Nadzorcza podjęła uchwałę, mocą której powołała z dniem 14 stycznia 2013 roku Pana Pawła Surówkę na stanowisko Członka Zarządu Boryszew S.A. Dyrektora ds. Rozwoju Sektora Automotive.

W dniu 26 lipca 2013 roku Rada Nadzorcza Spółki podjęła uchwałę mocą, której powołała Pana Mikołaja Budzanowskiego na stanowisko Członka Zarządu Boryszew S.A. Dyrektora ds. Rozwoju.

Na dzień sporządzenia raportu Zarząd Spółki funkcjonuje w składzie:

Pan Piotr Szeliga – Prezes Zarządu, Dyrektor Generalny,  
Pan Miłosz Wiśniewski – Wiceprezes Zarządu, Dyrektor Finansowy,  
Pan Paweł Surówka – Członek Zarządu, Dyrektor ds. Rozwoju Sektora Automotive.  
Pan Mikołaj Budzanowski – Członek Zarządu, Dyrektor ds. Rozwoju.

## **1. PODSTAWA SPORZĄDZENIA RAPORTU I ZASADY RACHUNKOWOŚCI**

Informacje zawarte w Raporcie kwartalnym za IV kwartał 2013 roku zostały sporządzone zgodnie z Rozporządzeniem Ministra Finansów z 19 lutego 2009 roku w sprawie informacji bieżących i okresowych przekazywanych przez emitentów papierów wartościowych oraz warunków uznawania za równoważne informacji wymaganych przepisami prawa państwa niebędącego państwem członkowskim (Dz. U. Nr 33, poz. 259 z 2009 r.) oraz Międzynarodowym Standardem Rachunkowości 34 (MSR 34) „Śródroczna sprawozdawczość finansowa”.

Zasady rachunkowości i metody obliczeniowe stosowane przez Grupę szczegółowo przedstawione zostały w skonsolidowanym raporcie rocznym za 2012 rok, opublikowanym w dniu 26 kwietnia 2013 roku.

Niniejsze skrócone sprawozdanie finansowe sporządzono w oparciu o Międzynarodowe Standardy Sprawozdawczości Finansowej w kształcie zatwierdzonym przez Unię Europejską (UE).

Skonsolidowane sprawozdania finansowe zawierają sprawozdanie finansowe jednostki dominującej oraz sprawozdania jednostek kontrolowanych przez jednostkę dominującą (lub jednostki zależne od jednostki dominującej) sporządzone na dzień bilansowy. Kontrola występuje wówczas, gdy jednostka dominująca ma możliwość wpływania na politykę finansową i operacyjną podległej jednostki w celu osiągnięcia korzyści z jej działalności.

Wybrane dane finansowe w początkowej części raportu zostały przedstawione w EUR zgodnie z § 87 ust. 7 Rozporządzenia Ministra Finansów z 19 lutego 2009 roku (Dz. U. Nr 33, poz. 259 z 2009 r.).



**SKONSOLIDOWANYM SPRAWOZDANIEM FINANSOWYM OBJĘTE ZOSTAŁY NASTĘPUJĄCE SPÓŁKI:**

<b>Skład GK Boryszew na dzień 31.12.2013</b>	<b>Siedziba</b>	<b>Udział w kapitale</b>	<b>Udział w głosach</b>	<b>Podmiot zależny od:</b>	<b>Segment działalności</b>
Boryszew S.A:	Sochaczew			jednostka dominująca	
<i>Oddział Centrala</i>	Warszawa				Działalność holdingowa
<i>Oddział Elana w Toruniu</i>	Toruń				Wyroby chemiczne
<i>Oddział Elana Nieruchomości</i>	Toruń				Pozostałe
<i>Oddział Maflow w Tychach</i>	Tychy				Motoryzacja
<i>Oddział NPA Skawina</i>	Skawina				Aluminium
<i>Oddział Boryszew ERG</i>	Sochaczew				Wyroby chemiczne
<i>Oddział Nylonbor</i>	Sochaczew				Wyroby chemiczne
<i>Oddział YMOS w Kędzierzynie Koźlu</i>	Kędzierzyn - Koźle				nie prowadzi działalności operacyjnej
Boryszew Automotive Plastics Sp. z o.o.	Toruń	100,00%	100,00%	Boryszew S.A.	Działalność holdingowa
Torlen Sp. z o.o.	Toruń	100,00%	100,00%	Boryszew S.A.	Wyroby chemiczne
Elana Energetyka Sp. z o.o.	Toruń	100,00%	100,00%	Boryszew S.A.	Wyroby chemiczne
Elana Pet Sp. z o.o.	Toruń	100,00%	100,00%	Boryszew S.A.	Wyroby chemiczne
Elimer Sp. z o.o.	Sochaczew	52,44%	52,44%	Boryszew S.A.	Wyroby chemiczne
Maflow Spain Automotive S.L.U	Hiszpania	100,00%	100,00%	Boryszew S.A.	Motoryzacja
Maflow France Automotive S.A.	Francja	100,00%	100,00%	Boryszew S.A.	Motoryzacja
Maflow BRS s.r.l	Włochy	100,00%	100,00%	Boryszew S.A.	Motoryzacja
AKT Plastikarska Technologie Cechy spol. s.r.o.	Republika Czeska	100,00%	100,00%	Boryszew SA	Motoryzacja
Maflow Polska Sp. z o.o.	Warszawa	100,00%	100,00%	Boryszew S.A.	Motoryzacja
Maflow Components Co. Ltd	Chiny	100,00%	100,00%	Maflow Polska Sp. z o.o.	Motoryzacja
Maflow do Brasil Ltda	Brazylia	100,00%	100,00%	Maflow Polska Sp. z o.o.	Motoryzacja
ICOS GmbH	Niemcy	100,00%	100,00%	Boryszew Automotive Plastics Sp. z o.o.	Motoryzacja
Theysohn Kunststoff GmbH	Niemcy	100,00%	100,00%	ICOS GmbH	Motoryzacja
Theysohn Formenbau GmbH	Niemcy	100,00%	100,00%	ICOS GmbH	Motoryzacja
Boryszew Kunststofftechnik Deutschland GmbH	Niemcy	100,00%	100,00%	Boryszew Automotive Plastics Sp. z o.o.	Motoryzacja
Boryszew Formenbau Deutschland GmbH	Niemcy	100,00%	100,00%	Boryszew Automotive Plastics Sp. z o.o.	Motoryzacja
BRS YMOS GmbH	Niemcy	100,00%	100,00%	Boryszew Automotive Plastics Sp. z o.o.	Motoryzacja
Boryszew Oberflachetechnik GmbH	Niemcy	100,00%	100,00%	Boryszew Automotive Plastics Sp. z o.o.	Motoryzacja
Boryszew Deutschland GmbH	Niemcy	100,00%	100,00%	Boryszew Automotive Plastics Sp. z o.o.	Motoryzacja
Boryszew Plastic RUS Sp. z o.o.	Rosja	51,00%	51,00%	Boryszew Kunststofftechnik Deutschland GmbH	Motoryzacja
Impexmetal S.A.	Warszawa	48,89%	48,89%	Boryszew S.A.	Aluminium



**Grupa Kapitałowa Boryszew**  
**Śródroczny skrócony skonsolidowany raport za IV kwartał 2013 roku**  
**sporządzony zgodnie z MSR 34 przyjętym przez Unię Europejską**

(dane liczbowe wyrażono w tysiącach złotych, o ile nie podano inaczej)

Hutmen S.A.	Wrocław	31,89%	31,89%	Impexmetal S.A., Impex – Invest Sp. z o.o.	Miedź
Walcownia Metali Dziedzice S.A.	Czechowice- Dziedzice	25,29%	31,28%	Hutmen S.A., Impexmetal S.A. Boryszew S.A.	Miedź
Huta Metali Nieżelaznych Szopienice S.A. - w likwidacji	Katowice	19,63%	19,70%	Polski Cynk Sp. z o.o.	Miedź
ZM Silesia S.A.	Katowice	47,44%	47,44%	Impexmetal S.A.	Cynk i Ołów
Baterpol S.A.	Katowice	48,56%	48,89%	Polski Cynk Sp. z o.o.	Cynk i ołów
Polski Cynk Sp. z o.o.	Katowice	48,72%	48,89%	Impexmetal S.A., ZM Silesia S.A.	Cynk i ołów
FŁT Polska Sp. z o.o.	Warszawa	48,08%	48,08%	Impexmetal S.A.	Handel
FLT & Metals Ltd.	Wielka Brytania	48,89%	48,89%	Impexmetal S.A.	Pozostałe
Metalexfrance S.A.	Francja	46,03%	47,44%	ZM Silesia S.A.	Pozostałe
S & I S.A.	Szwajcaria	48,89%	48,89%	Impexmetal S.A.	Pozostałe
FLT Bearings Ltd.	Wielka Brytania	48,08%	48,89%	FLT France SAS	Handel
FLT France SAS	Francja	48,08%	48,89%	FŁT Polska Sp. z o.o.	Handel
SPV Lakme Investment Sp. z o.o.	Warszawa	48,89%	48,89%	Impexmetal S.A.	Pozostałe
Impex – Invest Sp. z o.o.	Warszawa	48,89%	48,89%	Impexmetal S.A.	Pozostałe
Eastside Capital Investments Sp. z o.o.	Warszawa	48,89%	48,89%	Impexmetal S.A.	Pozostałe
Symonvit Ltd.	Cypr	48,89%	48,89%	Impexmetal S.A.	Pozostałe
Baterpol Recycler Sp. z o.o.	Wrocław	48,56%	48,89%	Polski Cynk Sp. z o.o.	Handel
SPV Impexmetal Sp. z o.o.	Warszawa	30,88%	48,67%	ZUO /Impexmetal S.A.	Pozostałe

**PONADTO SKONSOLIDOWANYM SPRAWOZDANIEM FINANSOWYM OBJĘTE ZOSTAŁY NASTĘPUJĄCE SPÓŁKI OSOBOWE:**

Spółki osobowe	Siedziba	Wspólnicy spółki	Segment działalności
Baterpol Recycler Sp. z o.o. Spółka komandytowa	Wrocław	Baterpol Recycler Sp. z o.o. – komplementariusz HMN Szopienice S.A. w likwidacji – komandytariusz	Handel
Baterpol S.A. Sp. Komandytowa	Katowice	Baterpol S.A. – komplementariusz Baterpol Recycler Sp. z o.o. Spółka komandytowa – komandytariusz	Handel
Surowce Hutmen S.A. Sp. Komandytowa	Wrocław	Hutmen S.A. – komplementariusz Baterpol S.A. – komandytariusz FŁT Polska Sp. z o.o. – komandytariusz	Handel
Baterpol S.A. i Wspólnicy Sp. Komandytowa	Warszawa	Baterpol S.A. – komplementariusz FŁT Polska Sp. z o.o. – komplementariusz Impexmetal S.A. – komandytariusz	Handel
Baterpol Recycler Sp. z o.o. Spółka komandytowo – akcyjna	Warszawa	Baterpol Recycler Sp. z o.o. – komplementariusz Baterpol S.A. – komandytariusz	Handel



## ZASADY PRZELICZANIA DANYCH FINANSOWYCH NA EUR

Przy przeliczaniu wartości wyrażonych w złotych polskich na EUR przyjęto następujące kursy:

	ŚREDNI KURS EUR W OKRESIE	KURS EUR NA OSTATNI DZIEŃ OKRESU
1.01- 31.12.2013r.	4,2110	4,1472
1.01- 31.12.2012r.	4,1736	4,0882

## 2. OPIS DOKONAŃ GRUPY BORYSZEW W IV KWARTALE 2013 ROKU WRAZ Z OPISEM CZYNNIKÓW I ZDARZEŃ MAJĄCYCH ZNACZĄCY WPŁYW NA OSIĄGNIĘTY WYNIK FINANSOWY

### A. OSIĄGNIĘTE WYNIKI

**Czynniki mające wpływ na wyniki uzyskane w 2013 roku.**

#### Ogólna sytuacja makroekonomiczna

Ogólna sytuacja makroekonomiczna w 2013 roku była korzystniejsza w porównaniu do roku 2012. Było to następstwem wzrostu aktywności gospodarek europejskich w drugiej połowie roku. Poprawa koniunktury przełamała niekorzystny trend kryzysu gospodarczego, który utrzymywał się na rynku od prawie dwóch lat. Szczególną poprawę widać w okresie wrzesień – grudzień 2013 roku.

Wskaźniki PMI określające poziom aktywności w przemyśle najważniejszych gospodarek dla Grupy Kapitałowej, czyli strefy Euro (w tym Niemcy) oraz Polski od lipca 2013 roku przekraczają poziom 50 pkt, stanowiący granicę kryzysu. W ostatnich miesiącach osiągnęły one dwuletnie maksima, które wyniosły odpowiednio: 54,0 pkt. dla strefy Euro w styczniu br., 56,5 pkt. dla Niemiec w styczniu br. oraz 54,4 pkt. dla Polski w listopadzie 2013 roku.

Poprawa ww. wskaźników PMI mających charakter wyprzedzający, może sugerować trwałą poprawę koniunktury w Europie, która ma wpływ na wielkość popytu na wyroby segmentów Grupy.

Według danych Eurostat w 2013 roku w Polsce, Niemczech oraz Unii Europejskiej nastąpił wzrost tempa wzrostu gospodarczego do poziomu odpowiednio 2,2% (Polska), 1,4% (Niemcy), 1,0% Unia Europejska. Podane wzrosty dotyczą zmian PKB IV kwartału 2013 roku w porównaniu do IV kwartału 2012 roku.

#### Sprzedaż samochodów

Poprawa sytuacji makroekonomicznej w ujęciu r/r nie przełożyła się na wzrost sprzedaży samochodów w Europie. Wg. danych ACEA, cały rynek samochodowy w Europie uległ zmniejszeniu w 2013 roku o 1,7%. Główny klient Segmentu Motoryzacja – Grupa Volkswagen, zanotował w 2013 roku 0,6% spadek sprzedaży samochodów na rynku europejskim (w porównaniu do analogicznego okresu roku ubiegłego). Rynek europejski pozostaje kluczowy dla Segmentu Motoryzacja, pomimo obecności podmiotów tego Segmentu na rynkach Ameryki Południowej i Azji.

Pozytywny aspekt, to fakt, że od września 2013 roku obserwujemy nieznaczny wzrost wolumenów sprzedaży samochodów w Europie (w ujęciu ciągnionym 12-miesięcznym).

#### Ceny podstawowych surowców oraz kursy walut

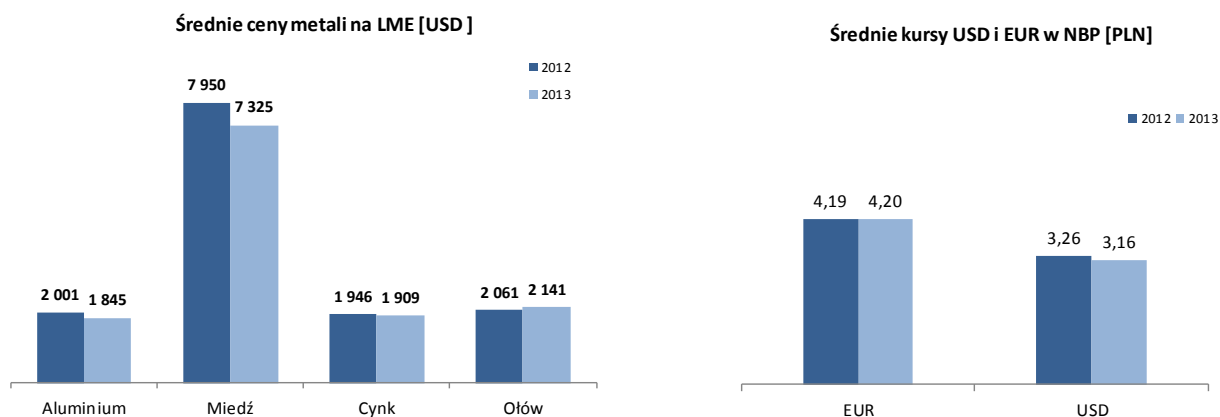
W związku z prowadzeniem działalności operacyjnej przede wszystkim w branży metali nieżelaznych (ponad 50% przychodów) Grupa Kapitałowa jest narażona na wahania średnich cen metali na Londyńskiej Giełdzie Metali (LME). W omawianym okresie spadły średnie ceny aluminium o 8%, miedzi o 8% oraz cynku o 2%, cena ołowiu wzrosła o 4%.

Istotnymi surowcami dla Grupy są złoty metali, w tym złom akumulatorowy stanowiący główny surowiec do produkcji ołowiu w Baterpol S.A. Za sprawą wysokiej konkurencji na rynku, w okresie 2013 roku, średnia cena złomu akumulatorowego była realnie o około 20% wyższa od ceny w analogicznym okresie roku ubiegłego. Ceny złomu akumulatorowego uzyskały w 2013 roku swoje historyczne maksima przekraczające ponad 50% ceny czystego ołowiu na LME, co negatywnie przełożyło się na wyniki spółki Baterpol S.A. i Grupy. Obecnie ceny złomu akumulatorowego są na poziomie niższym o około 10 punktów procentowych w porównaniu do marcowego maksimum. Należy jednak podkreślić, że sytuacja na rynku złomu akumulatorowego jest dynamiczna i często nieprzewidywalna.





Porównanie średnich cen metali na LME oraz średnich kursów EUR i USD w omawianych okresach pokazują poniższe wykresy i tabela:



	2 013	2 012
Aluminium [USD]	1 845	2 001
Miedź [USD]	7 325	7 950
Cynk [USD]	1 909	1 946
Ołów [USD]	2 141	2 061

EUR	4,20	4,19
USD	3,16	3,26

Aluminium [PLN]	5 834	6 519
Miedź [PLN]	23 158	25 901
Cynk [PLN]	6 036	6 342
Ołów [PLN]	6 769	6 716

Źródło: notowania dzienne LME i NBP

Poziom notowań dolara ma wpływ na przychody Grupy oraz na wyniki spółki Baterpol S.A. – jedyne go producenta metalu w Grupie. Przychody Grupy w przeważającej mierze zależą od poziomu notowań metali, które stanowią główny składnik ceny produktów.

Poziom notowań euro jest istotny dla Grupy, ze względu na fakt dominacji marż przerobowych wyrażonych w tej walucie oraz 65% udział sprzedaży eksportowej, głównie do strefy euro.

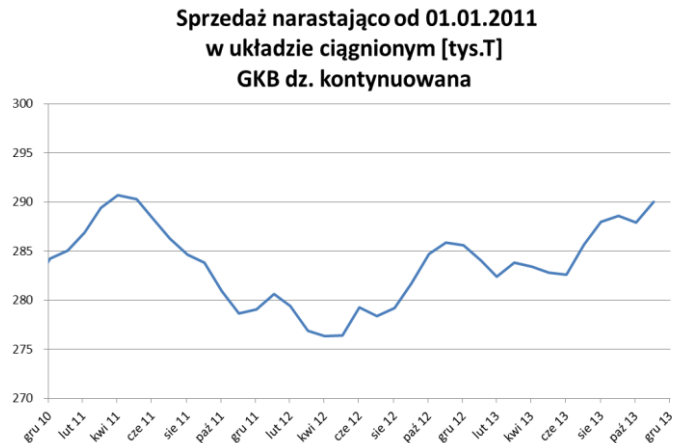
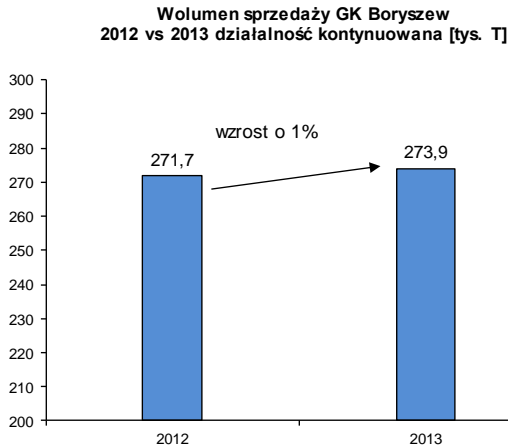
### **Przychody ze sprzedaży/Popyt na produkty Grupy**

Przychody Grupy Kapitałowej Boryszew w 2013 roku wyniosły 4 838,3 mln zł i były nieznacznie niższe od poziomu z analogicznego okresu roku ubiegłego. Poziom przychodów ze sprzedaży w Grupie był wypadkową przychodów oraz poziomów wolumenów w najważniejszych segmentach:

- Segment Motoryzacja - przychody 1 556,6 mln zł (1 646,9 mln zł w 2012),
- Segment Aluminium – przychody 1 003,8 mln zł (1 092,0 mln zł w 2012), wolumeny 94,6 tys. ton (98,5 tys. ton 2012),
- Segment Miedzi – przychody 971,4 mln zł (853,7 mln zł w 2012), wolumeny 42,5 tys. ton (37,2 tys. ton w 2012),
- Segment Cynku i Ołowiu – przychody 586,5 mln zł (542,4 mln zł w 2012), wolumeny 77,0 tys. ton (73,8 tys. ton w 2012),
- Segment Handel i pozostałe – przychody 442,6 mln zł (461,2 mln zł w 2012),
- Segment Wyroby chemiczne – przychody 373,8 mln zł (388,0 mln zł w 2012), wolumeny 59,8 tys. ton (62,2 tys. ton w 2012),



Grupa Kapitałowa Boryszew zanotowała, względem analogicznego okresu roku poprzedniego wyższy wolumen sprzedaży (pomimo przedłużającej się zimy, mającej negatywny wpływ na popyt w dużej części segmentów Grupy). Wzrost wolumenu sprzedaży wyniósł 1%.

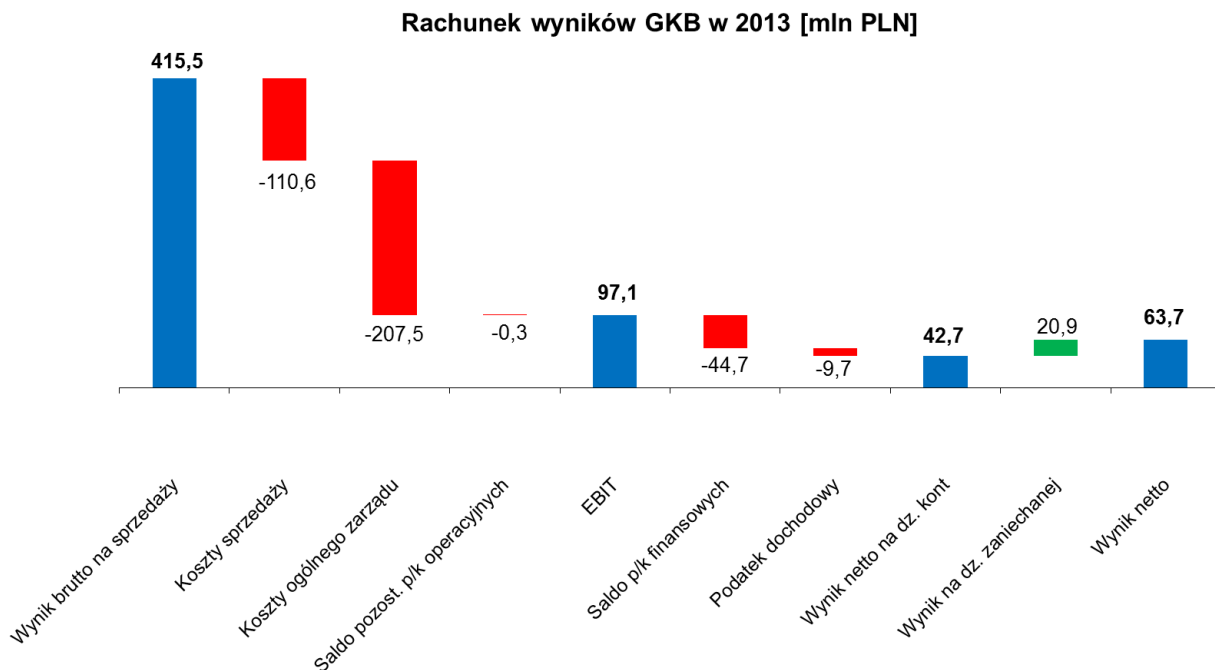


Do spółek z największym wzrostem wolumenu sprzedaży należy zaliczyć: WM Dziedzice S.A. ze wzrostem o 5,9 tys. ton (tj. o 24%), ZM Silesia S.A./Oddział Oława ze wzrostem o 2,7 tys. ton (13%) oraz Baterpol S.A. ze wzrostem o 0,7 tys. ton (2%) Warto podkreślić iż WM Dziedzice S.A osiągnęła największą sprzedaż ilościową w swojej historii.

Warto podkreślić, wzrost wolumenów sprzedaży Grupy, w ujęciu ciągnionym 12-miesięcznym od lipca 2012 roku

**Osiągnięte wyniki**

Na poniższym wykresie przedstawiono wielkość składowych tworzących poszczególne pozycje rachunku wyników w 2013 roku.



W 2013 roku skonsolidowany zysk z działalności operacyjnej na działalności kontynuowanej wyniósł 97,1 mln zł. W poszczególnych segmentach operacyjnych, wynik operacyjny (EBIT), kształtował się następująco:



- Segment Aluminium – wynik operacyjny 54,5 mln zł (50,3 mln zł w 2012),
- Segment Wyroby chemiczne – wynik operacyjny 30,7 mln zł (21,3 mln zł w 2012),
- Segment Miedzi – wynik operacyjny 18,3 mln zł (8,8 mln zł w 2012),
- Segment Handel i pozostałe - wynik operacyjny 16,2 mln zł (15,4 mln zł w 2012),
- Segment Działalność holdingowa - wynik operacyjny 6,7 mln zł (19,3 mln zł w 2012),
- Segment Cynku i ołowiu – wynik operacyjny 2,9 mln zł (22,4 mln zł w 2012),
- Segment Motoryzacja – wynik operacyjny 0,5 mln zł (37,3 mln zł w 2012),

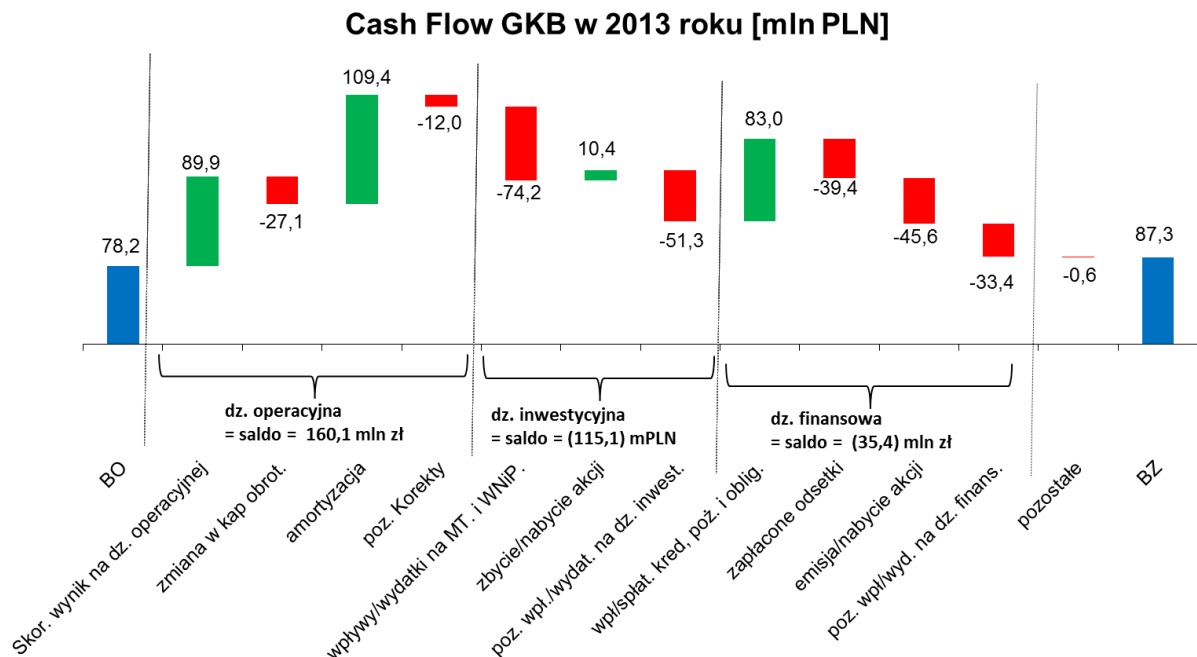
W porównaniu do danych za 2012 rok, wynik operacyjny Grupy zmniejszył się o 37,2 mln zł.

Odchylenie poziomu wyniku operacyjnego w 2013 roku było następstwem zmian w poszczególnych segmentach dotyczących:

- niższych wyników w **Segmencie Motoryzacja** – spadek wyników był spowodowany głównie mniejszą sprzedażą. Niższa sprzedaż była związana z kryzysem w europejskiej branży motoryzacyjnej oraz z mniejszą sprzedażą na skutek kontraktowych obniżek cen i cyklu życia kontraktów. W roku 2013 stare kontrakty stopniowo wygasły i nie były, szczególnie w segmencie wyrobów plastikowych proporcjonalnie zastępowane nowymi. Jest to następstwem braku nominacji/podpisywania nowych kontraktów, który miał miejsce gdy spółki były w procesie upadłości przed przejściem przez Boryszew. Poprawa sytuacji związanej z ww. spadkiem przychodów w przypadku Grupy Maflow jest już widoczna, a w przypadku spółek Grupy BAP oczekujemy, że nastąpi za około 1,5 roku. Ponadto w 2012 roku wystąpiły w Segmencie trzy istotne zdarzenia jednorazowe z pozytywnym skutkiem finansowym wynoszącym 31,1 mln zł, które dotyczyły umorzenia wierzytelności, rozwiązania rezerw gwarancyjnych oraz ujęcia wyniku na przejęciu aktywów Grupy Ymos.
- niższych wyników w **Segmencie Cynku i Ołowiu** – główna spółka segmentu – ZM Silesia S.A. zanotowała poprawę wyniku operacyjnego. Spadek dotyczył jedynie spółki Baterpol S.A. i był następstwem wyższych kosztów podstawowego surowca – złomu akumulatorowego, których wpływ został w części zmniejszony wyższym wolumenem sprzedaży.
- niższych wyników operacyjnych w **Segmencie Działalność holdingowa** - spadek wyników wynikał przed wszystkim z niższych poziomów dywidend od podmiotów zależnych.
- wyższych wyników w **Segmencie Miedzi** – wzrost wyników operacyjnych wystąpił w obydwu spółkach segmentu (tj. WM Dziedzice S.A. i Hutmen S.A.). WM Dziedzice S.A. zawdzięcza wzrost wyników operacyjnych głównie dzięki rekordowym wolumenom sprzedaży (najwyższe – 25% wzrosty w skali Grupy Kapitałowej Boryszew). Spółka Hutmen S.A. miała wyższy wynik na sprzedaży, głównie za sprawą wyższych marż w zakresie podstawowego produktu – rur instalacyjnych.
- wyższych wyników operacyjnych w **Segmencie Produkty Chemiczne** – wzrost wyników operacyjnych wystąpił głównie na skutek wyższej sprzedaży gruntów i środków trwałych w O/Elana. Wyniki segmentu byłyby wyższe, gdyby nie niższy wpływ zdarzeń o charakterze jednorazowym z tyt. niższej sprzedaży praw do emisji CO2 (Elana – Energetyka Sp. z o.o. sprzedała znacznie mniej praw do emisji, głównie na skutek spadku ich ceny).  
Warto podkreślić, że w 2013 roku spółka Nylonbor Sp. z o.o., poprawiła znacznie przychody oraz wyniki operacyjne w następstwie realizacji kontraktów w ramach produkcji specjalnej, w poprzednich latach stanowiących nieistotną część wyników.
- wyższych wyników w **Segmencie Aluminium** – wzrost był głównie związany ze zmianą mixu produktowego na wyroby wyżej marżowe.
- niższych wyników w **Segmencie Handel i pozostałe** – głównie ze względu na spadek o 4% przychodów ze sprzedaży, co jest następstwem trudnej sytuacji w branży motoryzacyjnej.



Przepływy pieniężne w 2013 roku zostały pokazane na poniższym wykresie:



W 2013 roku Grupa Kapitałowa wygenerowała dodatnie wpływy z działalności bezpośrednio operacyjnej, które wraz ze wzrostem zadłużenia zostały przeznaczone głównie na: inwestycje w majątek trwały, nabycie akcji/udziałów (własnych lub przeznaczonych do obrotu) oraz obsługę zadłużenia.

Większość z 74,2 mln zł wydatków inwestycyjnych netto przypadła na Segment Motoryzacja oraz Segment Aluminium. W przypadku pozostałych segmentów dominują inwestycje o charakterze odtworzeniowym.

W roku 2013 oraz na przełomie 2013 / 2014 w Grupie miała miejsce realizacja dwóch dużych projektów inwestycyjnych.

Pierwszy projekt dotyczył budowy fabryki elementów plastikowych w Rosji - przede wszystkim na potrzeby głównego klienta Grupy – koncernu Volkswagen. Jest to inwestycja typu „brown field”. Łączny koszt inwestycji (majątek trwały) to około 14 mln euro. Obecnie spółka wdraża do produkcji poszczególne serie części.

Drugi projekt jest realizowany w Zakładzie Huta Aluminium Konin. Wartość projektu wynosi ponad 40 mln zł i pozwoli na wzrost zdolności produkcyjnych wysokomarżowych produktów aluminiowych. Większość kosztów z tytułu tego projektu będzie poniesiona w 2014 roku. Przewidywany termin zakończenia projektu planowany jest na II kwartał 2014 roku.

## **B. INNE WAŻNIEJSZE WYDARZENIA**

### **POŁĄCZENIE BORYSZEW S.A. ORAZ BORYSZEW ERG S.A. I NYLONBOR SP. Z O.O.**

W dniu 23 października 2013 roku Zarząd Spółki podjął uchwałę w sprawie zamiaru połączenia Boryszew S.A. oraz Boryszew ERG S.A. i Nylonbor Sp. z o.o.

W dniu 14 grudnia 2013 roku Sąd Rejonowy dla M. St. Warszawy w Warszawie, XIV Wydział Gospodarczy Krajowego Rejestru Sądowego dokonał w Krajowym Rejestrze Sądowym – Rejestrze Przedsiębiorców wpisu połączenia Boryszew S.A. z siedzibą w Sochaczewie oraz Boryszew ERG S.A. z siedzibą w Sochaczewie i Nylonbor Sp. z o.o. z siedzibą w Sochaczewie.

Połączenie nastąpiło zgodnie z art. 492 § 1 ust. 1 KSH tzn. przez przeniesienie całego majątku Spółek Przejmowanych na Spółkę Przejmującą – zgodnie z Uchwałą nr 4 Nadzwyczajnego Walnego Zgromadzenia Boryszew S.A. z dnia 25 listopada 2013 roku w sprawie połączenia Boryszew SA (jako Spółki Przejmującej) ze spółkami Boryszew ERG S.A. i Nylonbor Spółka z o.o. (jako Spółki Przejmowane).



W związku z tym, iż Spółka Przejmująca jest jedynym Wspólnikiem Spółek Przejmowanych połączenie zostało przeprowadzone w trybie uproszczonym zgodnie z art. 516 § 5 i 6 KSH. Połączenie nastąpiło bez wymiany udziałów Nylonbor Spółka z o.o. oraz akcji Boryszew ERG S.A. na akcje Boryszew S.A.

Wskazanie podmiotów, które się połączyły:

**I. Boryszew S.A.** z siedzibą w Sochaczewie (96 – 500) ul. 15 sierpnia 106 wpisana do Krajowego Rejestru Sądowego przez Sąd Rejonowy dla m.st. Warszawy, XIV Wydział Krajowego Rejestru Sądowego pod numerem KRS 0000063824. Boryszew S.A., jako jednostka dominująca Grupy Kapitałowej Boryszew, pełni funkcje zarządcze i nadzorujące w stosunku do spółek Grupy Kapitałowej Boryszew. Podstawowym przedmiotem działalności Centrali w Warszawie jest zarządzanie Grupą Kapitałową, której celem jest wzrost wartości Spółki w długim okresie.

Boryszew S.A. prowadził również działalność produkcyjną w oparciu o:

- Oddział Maflów w Tychach – producent przewodów dla branży automotive, w tym głównie klimatyzacyjnych, wspomagania kierownicy oraz gumowych różnego zastosowania, Oddział Elana w Toruniu – producent m.in. włókien ciętych oraz włókien ciągłych (do lutego 2009 roku), granulatu PET oraz włókien technicznych.
- Oddział Nowoczesne Produkty Aluminiowe Skawina – zajmuje się produkcją walcówek aluminiowych, drutów i przewodów napowietrznych ze specjalnych stopów aluminium o konstrukcjach eliminujących zagrożenie zjawiskami typu „black – out”.
- Oddział Elana Nieruchomości w Toruniu – zajmuje się zarządzaniem nieruchomościami.
- Oddział YMOS w Kędzierzynie – Koźlu – nie prowadzi działalności operacyjnej.

**II. Boryszew ERG S.A.** z siedzibą w Sochaczewie ul. 15 sierpnia 106 wpisana do Krajowego Rejestru Sądowego przez Sąd Rejonowy dla m.st. Warszawy, XIV Wydział Krajowego Rejestru Sądowego pod numerem KRS 0000288711.

Boryszew ERG SA w Sochaczewie posiada zdywersyfikowany portfel produktów z branży chemicznej. Sztandarowym produktem Spółki jest płyn do chłodnic "Borygo", którego marka znana jest w całej Polsce od wielu lat.

**III. Nylonbor Spółka z o.o.** z siedzibą w Sochaczewie: 96 – 500 Sochaczew, ul. 15 sierpnia 106, wpisana do Krajowego Rejestru Sądowego – Rejestru Przedsiębiorców, prowadzonego przez Sąd Rejonowy dla m.st. Warszawy, XIV Wydział Krajowego Rejestru Sądowego pod numerem KRS 0000053494.

Spółka Nylonbor specjalizuje się w wytwarzaniu nowoczesnych poliamidów konstrukcyjnych, które wykorzystywane są do produkcji elementów maszyn i urządzeń. Poliamidy konstrukcyjne charakteryzują się bardzo dobrymi właściwościami i stanowią bardzo mocną alternatywę dla elementów wykonanych z metalu.

#### **NABYCIE PRZEZ IMPEXMETAL S.A. AKCJI SPÓŁKI ALCHEMIA S.A.**

W dniu 30 października 2013 roku Impexmetal S.A. nabył 10 400 000 akcji spółki Alchemia S.A., stanowiących 5,02% kapitału zakładowego Spółki, uprawniających do 10 400.000 głosów na Walnym Zgromadzeniu, co stanowi 5,02% ogólnej liczby głosów na Walnym Zgromadzeniu Spółki Alchemia S.A.

#### **NABYCIE AKTYWÓW O ZNACZNEJ WARTOŚCI**

W dniu 7 listopada 2013 roku Zarząd Boryszew S.A. zawarł ze spółką zależną Boryszew Kunststofftechnik Deutschland GmbH (BKD) z siedzibą w Gardelegen (Niemcy) umowę nabycia 100% udziałów Spółki AKT plastikárska technologie Čechy, spol. s r. o z siedzibą w Jabłońcu nad Nysą. Wartość umowy to 13,34 mln euro. BKD jest podmiotem pośrednio zależnym od Spółki Boryszew SA.

#### **REALIZACJA PROGRAMU NABYCIA AKCJI WŁASNYCH IMPEXMETAL S.A.**

W dniu 18 grudnia 2013 roku Spółka, realizując program nabywania akcji własnych, przyjęty przez Nadzwyczajne Walne Zgromadzenie Impexmetal S.A. uchwałą nr 8 w dniu 15 listopada 2010 roku, za pośrednictwem Domu Maklerskiego IDM S.A. z siedzibą w Krakowie, nabyła na Giełdzie Papierów Wartościowych w Warszawie S.A. 82.000 akcji własnych, o wartości nominalnej 0,40 zł każda, po średniej cenie jednostkowej 3,39 zł/szt.

Powyższe akcje własne Spółki dają 82.000 głosów na Walnym Zgromadzeniu Spółki i stanowią 0,041 % kapitału zakładowego Spółki.

Łącznie od dnia rozpoczęcia programu nabywania akcji własnych Spółka nabyła 7.210.000 akcji dających prawo do 7.210.000 głosów, co stanowi 3,605 % głosów na Walnym Zgromadzeniu Spółki.

#### **ZDARZENIA PO DNIU BILANSOWYM**

##### **ZAMIAR SCALENIA (POŁĄCZENIA) AKCJI BORYSZEWSA**

W dniu 17 lutego 2014 roku Nadzwyczajne Walne Zgromadzenie Boryszew SA podjęło uchwałę w sprawie scalenia (połączenia) akcji Spółki mocą, której ustaliło wartość nominalną akcji Boryszew S.A. serii A w wysokości 1,00 (jednego) złotego w miejsce dotychczasowej wartości nominalnej akcji Spółki wynoszącej 10 (dziesięć) groszy oraz zmniejszyło proporcjonalnie ogólną liczbę akcji Boryszew S.A. serii A z liczby 2.200.000.000 do liczby 220.000.000, przy zachowaniu niezminionej wysokości kapitału zakładowego (scalenie akcji). Nadzwyczajne Walne Zgromadzenie Boryszew S.A. upoważniło i zobowiązało Zarząd Boryszew S.A. do podejmowania wszelkich możliwych i zgodnych z obowiązującymi przepisami prawa czynności, zmierzających bezpośrednio lub pośrednio do scalenia akcji Boryszew S.A. w ten sposób, że 10 (dziesięć) akcji Boryszew S.A. o wartości nominalnej 10 (dziesięć) groszy każda zostanie wymienionych na 1 (jedną) akcję Boryszew S.A. o wartości nominalnej 1,00 złoty.



### **3. CZYNNIKI I ZDARZENIA, W SZCZEGÓLNOŚCI NIETYPOWE, MAJĄCE WPŁYW NA WYNIKI BIEŻĄCEGO OKRESU**

Za wyjątkiem niekorzystnych warunków makroekonomicznych w strefie euro oraz Polsce związanych z sytuacją kryzysową, do czynników i zdarzeń nietypowych, które miały wpływ na wyniki Grupy w 2013 r. oraz ich porównanie z okresem poprzedzającym należy zaliczyć:

- niższy poziom zdarzeń jednorazowych w 2013 roku (dot. działalności kontynuowanej), w tym m.in.:
  - brak zdarzeń jednorazowych w Segmencie Motoryzacja
  - niższa sprzedaż oraz wynik dot. praw do emisji CO<sub>2</sub> w Elana Energetyka Sp. z o.o./Segment Wyroby chemiczne
- niższa sprzedaż i wyniki w Segmencie Motoryzacja, związane m.in. z trudną sytuacją na europejskim rynku samochodów,
- niższe wyniki w Segmencie Cynku i ołowiu związane z rekordowymi cenami złomu akumulatorowego,
- niższa sprzedaż i wyniki na skutek przedłużającej się zimy, która miała wpływ m.in. na niższą sprzedaż dachowych blach cynkowo-tytanowych (ZM Silesia S.A./Segment Cynk i ołów) oraz przewodów napowietrznych (Oddział NPA Skawina/Segment Aluminium).

Ponadto w przypadku spółki HMN Szopienice w likwidacji (dz. zaniechana), na dobry wynik miały wpływ przede wszystkim wysokie przychody z tytułu sprzedaży zbędnego majątku.

### **4. OBJAŚNIENIA DOTYCZĄCE SEZONOWOŚCI DZIAŁALNOŚCI SPÓŁKI W PREZENTOWANYM OKRESIE**

W Grupie Kapitałowej Boryszew produkcja oraz sprzedaż części grup asortymentowych cechuje się sezonowością. Należy do nich zaliczyć takie produkty jak elementy plastikowe, przewody i płyny przeznaczone dla przemysłu motoryzacyjnego, przewody napowietrzne, materiały budowlane, półfabrykaty z metali nieżelaznych znajdujące zastosowanie w budownictwie oraz polimer butelkowy.

Sprzedaż wyrobów z tworzyw sztucznych produkowanych przez Grupę BAP oraz przewodów produkowanych przez Grupę Maflow dla motoryzacji jest wyższa w I półroczu. W II półroczu sprzedaż jest niższa ze względu na okres wakacyjny oraz okres świąteczny w grudniu. W tych okresach fabryki producentów samochodów oraz poddostawców pracują w ograniczonym zakresie oraz przeprowadzają niezbędne remonty i konserwacje.

Największy popyt na płyny dla motoryzacji produkowane przez Boryszew S.A. Oddział Boryszew ERG występuje pod koniec roku kalendarzowego.

Sprzedaż przewodów napowietrznych prowadzona przez Boryszew SA Oddział NPA Skawina jest wyższa w okresie wiosna – jesień, ze względu na charakter wykorzystania tych produktów na otwartym terenie.

W przypadku spółek produkujących na potrzeby budownictwa zjawisko sezonowości dotyczy wyrobów:

- miedzianych rur instalacyjnych i rur kondensatorowych z miedzioniklu, produkowanych przez Hutmen S.A.,
- rur kondensatorowych z mosiądzu, wykorzystywanych w przemyśle ciepłowniczym, produkowanych przez WM Dziedzice S.A.,
- blach cynkowo-tytanowych przeznaczonych na pokrycia dachowe, produkowanych przez ZM Silesia S.A.,
- sidingu oraz drzwi produkowanych przez Boryszew S.A. Oddział Boryszew ERG

Zwiększenie popytu na ww. towary następuje w okresie od wiosny do jesieni.

Ponadto w branży metali kolorowych występuje zjawisko malejącej sprzedaży w ostatnich dwóch miesiącach roku, w szczególności w grudniu, co jest częściowo efektem długiego okresu świątecznego.



## **5. PRZYCHODY I WYNIKI PRZYPADAJĄCE NA POSZCZEGÓLNE SEGMENTY DZIAŁALNOŚCI KONTYNUOWANEJ W OKRESIE OD POCZĄTKU BIEŻĄCEGO ROKU**

Grupa Kapitałowa Boryszew działa w obszarze ośmiu rodzajów segmentów branżowych:

### **SEGMENTY DZIAŁALNOŚCI**

Działalność holdingowa	Boryszew S.A. – Centrala, Boryszew Automotive Plastics Sp. z o.o.
Wyroby chemiczne	Boryszew S.A. Oddział Elana, Torlen Sp. z o.o., Elana Energetyka Sp. z o.o., Elana Pet Sp. z o.o., Boryszew S.A. Oddział Boryszew ERG, Elimer Sp. z o.o., Boryszew S.A. Oddział Nylonbor
Motoryzacja	Boryszew S.A. Oddział Maflow w Tychach, Maflow BRS s.r.l., Maflow Spain Automotive S.L.U., Maflow Components Co. Ltd., Maflow do Brasil Ltda., Maflow France Automotive S.A.S., ICOS GmbH, Theysohn Kunststoff GmbH, Theysohn Formenbau GmbH, Boryszew Kunststofftechnik Deutschland GmbH, AKT Plastikarska Technologie Cechy spol. s.r.o., Boryszew Formenbau Deutschland GmbH, BRS YMOS GmbH, Boryszew Oberflächentechnik Deutschland GmbH, Boryszew Deutschland GmbH, Oddział YMOS w Kędzierzynie Koźlu, Boryszew Plastics Rus
Aluminium	Impexmetal S.A., Boryszew S.A Oddział NPA Skawina. w Skawinie, Symonvit Ltd.
Cynk i ołów	ZM SILESIA S.A., Baterpol S.A., Polski Cynk Sp. z o.o.
Miedź	Hutmen S.A., WM Dzierżycie S.A.
Handel	FŁT Polska Sp. z o.o., FLT Bearings Ltd., FLT France S.A.S., FLT Metals Ltd.; Metalexfrance S.A., Impexmetal S.A. Oddział Handlowy,
Pozostałe	S&I S.A., SPV Lakme Investment Sp. z o.o., Impex – invest Sp. z o.o., Eastside Capital Investments Sp. z o.o., Baterpol Recycler, Sp. z o.o., Baterpol Recycler, Sp. z o.o., Sp. komandytowa, Baterpol S.A. Sp. komandytowa, Surowce Hutmen S.A. Sp. komandytowa, Baterpol S.A. i Wspólnicy Sp. komandytowa, Oddział Elana Nieruchomości w Toruniu.

### **PRZYCHODY ZE SPRZEDAŻY WG KIERUNKÓW GEOGRAFICZNYCH**

<b>Przychody ze sprzedaży wg kierunków geograficznych</b>	<b>01.01.2013 - 31.12. 2013</b>	<b>01.01.2012 - 31.12. 2012</b>
<i>Działalność kontynuowana</i>		
Sprzedaż krajowa	1 683 665	1 768 740
Sprzedaż do krajów UE	2 817 440	2 746 182
Sprzedaż do pozostałych krajów europejskich	178 955	192 984
Sprzedaż poza Europę	158 286	173 281
<b>Przychody ze sprzedaży razem</b>	<b>4 838 346</b>	<b>4 881 187</b>

**PRZYCHODY I WYNIKI PRZYPADAJĄCE NA POSZCZEGÓLNE SEGMENTY DZIAŁALNOŚCI W IV KWARTALE 2013 ROKU***(dane dotyczą działalności kontynuowanej)*

<b>01.01.2013 -31.12. 2013</b>	Działalność holdingowa	Wyroby chemiczne	Motoryzacja	Aluminium	Cynk i ołów	Miedź	Handel i pozostałe	Razem	wyłączenia konsolidacyjne pomiędzy segmentami	Razem
Przychody ze sprzedaży	51 204	373 824	1 566 582	1 003 812	586 655	971 427	442 582	<b>4 996 086</b>	-157 740	<b>4 838 346</b>
Koszty sprzedaży segmentu	47 722	306 510	1 411 172	907 292	556 692	917 053	404 743	<b>4 551 184</b>	-128 370	<b>4 422 814</b>
<b>Wynik na sprzedaży w segmencie</b>	<b>3 482</b>	<b>67 314</b>	<b>155 410</b>	<b>96 520</b>	<b>29 963</b>	<b>54 374</b>	<b>37 839</b>	<b>444 902</b>	<b>-29 370</b>	<b>415 532</b>
Koszty zarządu i sprzedaży	11 119	49 504	157 230	42 615	26 299	34 133	23 229	<b>344 129</b>	-25 989	<b>318 140</b>
Wynik na pozostałej działalności operacyjnej	14 384	12 917	2 343	641	-766	-1 952	1 602	<b>29 169</b>	-29 501	<b>-332</b>
<b>Wynik operacyjny segmentu</b>	<b>6 747</b>	<b>30 727</b>	<b>523</b>	<b>54 546</b>	<b>2 898</b>	<b>18 289</b>	<b>16 212</b>	<b>129 942</b>	<b>-32 882</b>	<b>97 060</b>
Amortyzacja	13	9 154	42 951	34 771	11 467	8 186	2 573	<b>109 115</b>	272	<b>109 387</b>
Aktywa segmentu	721 510	348 622	805 051	1 467 760	513 661	516 301	348 968	<b>4 721 873</b>	-3 212 975	<b>1 508 898</b>
Zobowiązania segmentu	361 883	192 035	942 137	419 804	161 627	173 872	76 959	<b>2 328 317</b>	-674 524	<b>1 653 793</b>
<b>01.01.2012 -31.12. 2012</b>	Działalność holdingowa	Wyroby chemiczne	Motoryzacja	Aluminium	Cynk i ołów	Miedź	Handel i pozostałe	Razem	wyłączenia konsolidacyjne pomiędzy segmentami	Razem
Przychody ze sprzedaży	31 770	387 970	1 646 946	1 091 986	542 406	853 713	461 212	<b>5 016 003</b>	-134 816	<b>4 881 187</b>
Koszty sprzedaży segmentu	26 265	322 093	1 496 038	988 008	493 998	814 006	423 504	<b>4 563 912</b>	-113 029	<b>4 450 883</b>
<b>Wynik na sprzedaży w segmencie</b>	<b>5 505</b>	<b>65 877</b>	<b>150 908</b>	<b>103 978</b>	<b>48 408</b>	<b>39 707</b>	<b>37 708</b>	<b>452 091</b>	<b>-21 787</b>	<b>430 304</b>
Koszty zarządu i sprzedaży	10 654	52 123	137 339	59 115	24 449	33 806	23 629	<b>341 115</b>	-28 023	<b>313 092</b>
Wynik na pozostałej działalności operacyjnej	24 446	7 547	23 723	5 435	-1 558	2 851	1 289	<b>63 733</b>	-46 653	<b>17 080</b>
<b>Wynik operacyjny segmentu</b>	<b>19 297</b>	<b>21 301</b>	<b>37 292</b>	<b>50 298</b>	<b>22 401</b>	<b>8 752</b>	<b>15 368</b>	<b>174 709</b>	<b>-40 417</b>	<b>134 292</b>
Amortyzacja	22	10 011	39 311	34 825	14 992	8 865	538	<b>108 564</b>	1 039	<b>109 603</b>
Aktywa segmentu	733 064	313 796	768 419	709 059	348 692	448 008	307 174	<b>3 628 212</b>	-899 856	<b>2 728 356</b>
Zobowiązania segmentu	311 311	198 076	808 098	370 709	171 402	190 855	454	<b>2 050 905</b>	-548 364	<b>1 502 541</b>





## 6. INFORMACJE DOTYCZĄCE EMISJI, WYKUPU I SPŁATY NIEUDZIAŁOWYCH I KAPITAŁOWYCH PAPIERÓW WARTOŚCIOWYCH

### DŁUŻNE PAPIERY WARTOŚCIOWE

#### Emisja obligacji imiennych serii L

W dniu 27 listopada 2013 roku, w ramach Programu emisji 3 – letnich obligacji imiennych, dokonana została emisja obligacji imiennych serii K.

- 1) Rodzaj emitowanych obligacji:  
Obligacje imienne serii L.
- 2) Wielkość emisji:  
15 sztuki obligacji o łącznej wartości nominalnej 15.000.000,00 PLN.
- 3) Wartość nominalna i cena emisyjna obligacji lub sposób jej ustalenia:  
Wartość nominalna 1 obligacji wynosi 1.000.000 PLN i równa jest cenie emisyjnej.
- 4) Warunki wykupu i warunki wypłaty oprocentowania obligacji:  
Obligacje zostaną wykupione w dniu 28 lutego 2014 roku. Oprocentowanie obligacji zostało ustalone na warunkach rynkowych.

### KAPITAŁOWE PAPIERY WARTOŚCIOWE

W IV kwartale 2013 roku oraz do momentu publikacji raportu Spółka nie emitowała kapitałowych papierów wartościowych.

## 7. ZDARZENIA, KTÓRE NASTĄPIŁY PO DNIU, NA KTÓRY SPORZĄDZONO SPRAWOZDANIE FINANSOWE, NIE UJĘTE W TYM SPRAWOZDANIU, A MOGĄCE W ZNACZĄCY SPOSÓB WPŁYNAĆ NA PRZYSZŁE WYNIKI GRUPY

## 8. ZMIANY ZOBOWIĄZAŃ WARUNKOWYCH I AKTYWÓW WARUNKOWYCH ORAZ DANYCH SZACUNKOWYCH

	Stan na 31.12.2013	Stan na 31.12.2012
<b>Zobowiązania warunkowe, w tym:</b>	<b>57 626</b>	<b>49 088</b>
udzielone gwarancje i poręczenia spłaty kredytów i spłaty zobowiązań	14 469	8 677
sporne sprawy z Carlson Private Equity	15 121	14 906
poręczenie wykonania zawartych kontraktów	10 000	10 000
pozostałe	18 036	15 505

## 9. OPIS ORGANIZACJI GRUPY KAPITAŁOWEJ

Boryszew S.A. stanowi jednostkę dominującą Grupy Kapitałowej Boryszew. Boryszew S.A. posiada krajowe i zagraniczne spółki zależne, współzależne, stowarzyszone pozostałe. Jako spółka matka Grupy Boryszew pełni funkcje zarządcze i nadzorujące w stosunku do spółek Grupy Kapitałowej Boryszew.

Podstawowym przedmiotem działalności Centrali w Warszawie jest zarządzanie Grupą Kapitałową, którego celem jest wzrost wartości Spółki w długim okresie. Boryszew S.A. prowadzi również działalność w oparciu o:

- Oddział Maflow w Tychach – producent przewodów dla branży automotive, w tym głównie klimatyzacyjnych, wspomaganie kierownicy oraz gumowych różnego zastosowania, majątek Oddziału, stanowiący największe aktywa produkcyjne Grupy Maflow, został nabyty w dniu 10 sierpnia 2010 roku.
- Oddział Elana w Toruniu – producent m.in. włókien ciętych oraz włókien ciągłych (do lutego 2009 roku), granulatu PET oraz włókien technicznych. Oddział Elana powstał w wyniku połączenia Boryszew S.A. ze spółką Elana S.A. w dniu 28 stycznia 2005 roku.
- Oddział Elana Nieruchomości w Toruniu – zajmuje się zarządzaniem nieruchomościami należącymi do Grupy.
- Oddział Nowoczesne Produkty Aluminiowe Skawina – zajmuje się produkcją walcówek aluminiowych, drutów i przewodów napowietrznych ze specjalnych stopów aluminium o konstrukcjach eliminujących zagrożenie zjawiskami typu „black – out” oraz dostawą mediów energetycznych dla odbiorców zewnętrznych,
- Oddział Boryszew ERG w Sochaczewie – posiada zdywersyfikowany portfel produktów z branży chemicznej. Sztandarowym produktem Spółki jest płyn do chłodziw "Borygo".



- Oddział Nylonbor w Sochaczewie – specjalizuje się w wytwarzaniu nowoczesnych poliamidów konstrukcyjnych, które wykorzystywane są do produkcji elementów maszyn i urządzeń.
- Oddział YMOS w Kędzierzynie – Koźlu – nie prowadzi działalności operacyjnej.

### **STRUKTURA GRUPY BORYSZEW**

Grupa kapitałowa stworzona przez Boryszew S.A. w ciągu kilku lat stała się jedną z największych grup przemysłowych w Polsce.

W 2005 roku Boryszew SA przejęła kontrolę nad notowaną na GPW spółką Impexmetal SA, skupiającą wokół siebie spółki produkcyjne z branży metali kolorowych i handlu łożyskami.

W 2010 roku Spółka przejęła kontrolę nad Grupą Maflow, będącą jednym z największych producentów przewodów do klimatyzacji, wspomagania kierownicy oraz aktywnego zawieszenia dla przemysłu motoryzacyjnego. Od tego roku branża automotive staje się kluczowym segmentem działalności Grupy.

W 2011 i 2012 roku Spółka kontynuowała realizację strategii rozwoju poprzez przejęcia przedsiębiorstw z branży automotive. W lipcu 2011 roku Spółka podpisała umowy przejęcia dwóch niemieckich Grup Kapitałowych (AKT/ICOS – Theysohn), działających w branży przetwórstwa tworzyw sztucznych oraz w marcu 2012 roku umowę nabycia aktywów niemieckiej Grupy YMOS, wiodącego europejskiego producentem elementów plastikowych, galwanizowanych i chromowanych dla sektora automotive. Również w roku 2012 spółka zależna Boryszew Kunststofftechnik Deutschland GmbH objęła większościowy udział w spółce Boryszew Plastik Rus, która w ciągu roku 2013 doprowadziła do zbudowania i uruchomienia zakładu produkującego samochodowe części plastikowe na terenie Federacji Rosyjskiej.

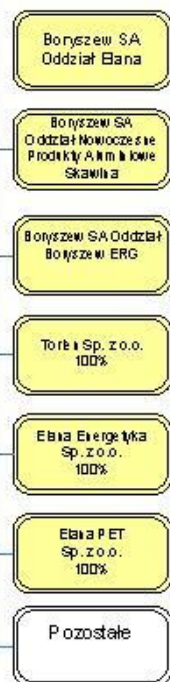


(dane liczbowe wyrażono w tysiącach złotych, o ile nie podano inaczej)

Grupa Kapitałowa Boryszew – stan na 31.12.2013

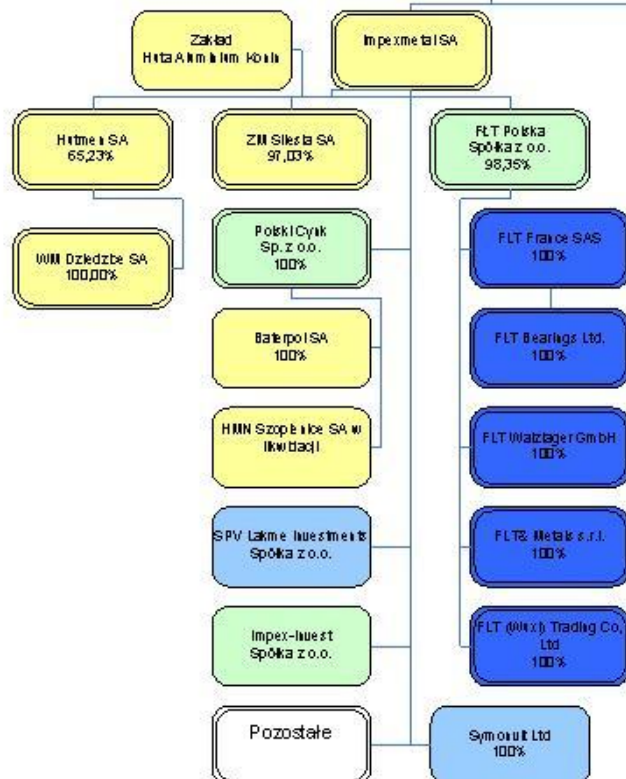
**BORYSZEW SA**

**Pozostałe**



Podstawowy przedmiot działalności:  
 - wyroby chemiczne,  
 - materiały budowlane,  
 - poliestry,  
 - płyny dla motoryzacji,  
 - przetwórstwo aluminium,  
 - pozostałe

**Grupa Impexmetal**



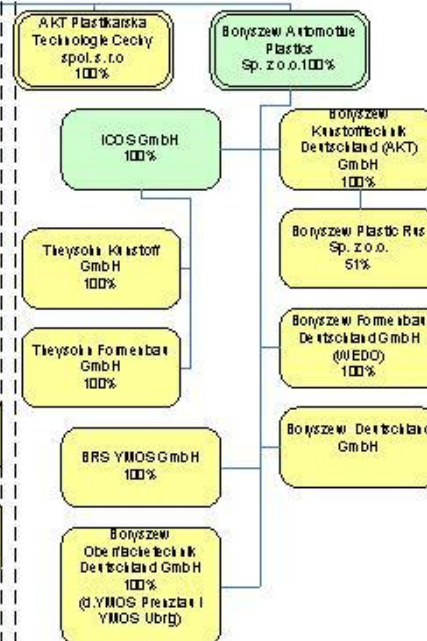
Podstawowy przedmiot działalności Grupy Impexmetal:  
 - przetwórstwo metali kolorowych,  
 - recykling akumulatorów,  
 - handel łożyskami,  
 - pozostałe

**Grupa Maflow**



Podstawowy przedmiot działalności Grupy Maflow:  
 - przewody dla automotive

**Grupa Boryszew Automotive Plastics**



Podstawowy przedmiot działalności Grupy BAP:  
 - elementy plastikowe dla automotive





## **10. SKUTKI ZMIAN W STRUKTURZE GRUPY OD POCZĄTKU ROKU, ŁĄCZNIE Z POŁĄCZENIEM JEDNOSTEK GOSPODARCZYCH, PRZEJĘCIEM LUB SPRZEDAŻĄ JEDNOSTEK ZALEŻNYCH I INWESTYCJI DŁUGOTERMINOWYCH, RESTRUKTURYZACJĄ I ZANIECHANIEM DZIAŁALNOŚCI**

### **POWOŁANIE ODDZIAŁU ELANA NIERUCHOMOŚCI**

W dniu 3 czerwca 2013 roku Zarząd Boryszew S.A. postanowił powołać nowy oddział Spółki pod nazwą: Boryszew Spółka Akcyjna Oddział Elana Nieruchomości z siedzibą w Toruniu.

W dniu 6 czerwca 2013 roku Rada Nadzorcza Boryszew S.A. pozytywnie zaopiniowała wniosek Zarządu i wyraziła zgodę na powołanie Oddziału Spółki.

W dniu 10 lipca 2013 roku Sądu Rejonowego dla m. st. Warszawy, XIV Wydział Gospodarczy Krajowego Rejestru Sądowego dokonał wpisu Oddziału do Rejestru Przedsiębiorców KRS.

### **NABYCIE UDZIAŁÓW SPÓŁKI AF FINRON GmbH**

W dniu 23 lipca 2013 roku Boryszew Automotive Plastics Sp. z o.o. – spółka zależna od Boryszew S.A., nabyła 100% udziałów spółki AF Finron GmbH z siedzibą w Düsseldorfie, Niemcy. Jednocześnie w tym dniu Zgromadzenie Wspólników, podjęło uchwałę mocą, której zmieniona została nazwa spółki na Boryszew Deutschland GmbH oraz siedziba na Gardelegen, Niemcy. Zmiany zostały zarejestrowane przez Sąd Rejonowy w Stendal, Niemcy w dniu 6 września 2013 roku.

### **PODWYŻSZENIE KAPITAŁU W SPÓŁCE BORYSZEW AUTOMOTIVE PLASTICS SPÓŁKA Z O.O.**

W dniu 19 sierpnia 2013 roku Nadzwyczajne Zgromadzenie Wspólników Spółki Boryszew Automotive Plastics Sp. z o.o. podjęło uchwałę w sprawie podwyższenia kapitału zakładowego z kwoty 210.000,00 zł (dwieście dziesięć tysięcy złotych) do kwoty 1.307.000,00 (jeden milion trzysta siedem tysięcy) złotych, tj. o kwotę 1.097.000,00 (jeden milion dziewięćdziesiąt siedem tysięcy) złotych poprzez utworzenie 2.194 (dwa tysiące sto dziewięćdziesiąt cztery) nowe udziały o wartości nominalnej po 500,00 zł (pięćset złotych) każdy.

Wszystkie nowoutworzone udziały zostały objęte przez dotychczasowego Wspólnika Spółki – Spółkę Boryszew S.A. z siedzibą w Sochaczewie i pokryte aportem w postaci wymagalnej i nieprzedawnionej wierzytelności przysługującej spółce pod firmą Boryszew S.A. z siedzibą w Sochaczewie wobec Spółki Boryszew Automotive Plastics Spółka z o.o. z siedzibą w Toruniu z tytułu należności głównej w kwocie 2.600.000,00 EUR (dwa miliony sześćset tysięcy euro) należnej z tytułu ceny na podstawie Umowy sprzedaży i przelewu wierzytelności zawartej w dniu 4 kwietnia 2013 roku, [po przeliczeniu na złote polskie po kursie średnim NBP obowiązującym w dniu 19 sierpnia 2013 roku - 10.979.800,00 (dziesięć milionów dziewięćset siedemdziesiąt dziewięć tysięcy osiemset) złotych].

Kwota nadwyżki wartości przedmiotu aportu ponad kwotę 1.097.000,00 (jeden milion dziewięćdziesiąt siedem tysięcy) złotych (agio) została przelana na kapitał zapasowy

Podwyższenie kapitału zostało zarejestrowane w rejestrze przedsiębiorców w dniu 22 października 2013 roku.

Po podwyższeniu kapitału zakładowego Spółki udział Boryszew S.A. wynosi 100,00% w kapitale zakładowym i w głosach na zgromadzeniu wspólników.

### **PODWYŻSZENIE KAPITAŁU W SPÓŁCE IMPEX – INVEST SPÓŁKA Z O.O.**

W dniu 19 sierpnia 2013 roku Nadzwyczajne Zgromadzenie Wspólników Spółki Impex – invest Sp. z o.o. podjęło uchwałę w sprawie podwyższenia kapitału zakładowego z kwoty 27.381.000,00 zł do kwoty 46.246.000,00 zł, tj. o kwotę 18.865.000,00 zł poprzez utworzenie 18.865 udziałów o wartości nominalnej po 1.000 zł. Wszystkie nowoutworzone udziały zostały objęte przez dotychczasowego wspólnika Spółkę Impexmetal S.A. i pokryte aportem w postaci 5.500.000 sztuk akcji Spółki Hutmen S.A. z siedzibą w Warszawie. Podwyższenie kapitału zostało zarejestrowane w rejestrze przedsiębiorców w dniu 4 października 2013 roku.

Po podwyższeniu kapitału udział Impexmetal S.A. wynosi 78,55 % w kapitale zakładowym i w głosach na zgromadzeniu wspólników, udział Baterpol S.A. i Wspólnicy Spółka Komandytowa wynosi 21,45% w kapitale zakładowym i w głosach na zgromadzeniu wspólników.

### **POWOŁANIE SPÓŁKI SPV BORYSZEW 1 SP. Z O.O. / BORYSZEW COMPONENTS POLAND SP. Z O.O.**

W dniu 21 sierpnia 2013 roku Zarząd Boryszew S.A. powołał spółkę pod firmą SPV Boryszew 1 Sp. z o.o. z siedzibą w Warszawie (00 – 842) przy ulicy Łuckiej 7/9, w której 100 % udziałów objęła Spółka Boryszew S.A. Kapitał zakładowy nowo powołanej Spółki wyniesie 5.000,00 (pięć tysięcy) złotych i dzielić się będzie na 5 udziałów, z których każdy będzie miał wartość nominalną 1.000,00 (jeden tysiąc) złotych. Spółka zostanie powołana na czas nieograniczony.

W dniu 23 września 2013 roku Sądu Rejonowego dla m. st. Warszawy, XII Wydział Gospodarczy Krajowego Rejestru Sądowego dokonał wpisu Spółki do Rejestru Przedsiębiorców KRS.

W dniu 7 listopada 2013 roku Nadzwyczajne Zgromadzenie Wspólników zadecydowało o zmianie nazwy Spółki na: Boryszew Components Poland Spółka z o.o. W dniu 9 stycznia 2014 roku Sądu Rejonowego dla m. st. Warszawy, XII Wydział Gospodarczy Krajowego Rejestru Sądowego dokonał wpisu w Krajowym Rejestrze Sądowym zmiany nazwy Spółki.



#### **POWOŁANIE SPÓŁKI SPV BORYSZEW 2 SP. Z O.O. / BORYSZEW HR SERVICE SP. Z O.O.**

W dniu 21 sierpnia 2013 roku Zarząd Boryszew S.A. powołał spółkę pod firmą SPV Boryszew 2 Sp. z o.o. z siedzibą w Warszawie (00 – 842) przy ulicy Łuckiej 7/9, w której 100 % udziałów objęła Spółka Boryszew S.A. Kapitał zakładowy nowo powołanej Spółki wyniesie 5.000,00 (pięć tysięcy) złotych i dzielić się będzie na 5 udziałów, z których każdy będzie miał wartość nominalną 1.000,00 (jeden tysiąc) złotych. Spółka zostanie powołana na czas nieograniczony.

W dniu 23 września 2013 roku Sądu Rejonowego dla m. st. Warszawy, XII Wydział Gospodarczy Krajowego Rejestru Sądowego dokonał wpisu Spółki do Rejestru Przedsiębiorców KRS.

W dniu 7 listopada 2013 roku Nadzwyczajne Zgromadzenie Wspólników zdecydowało o zmianie nazwy Spółki na: Boryszew HR Service Spółka z o.o. W dniu 3 grudnia 2014 roku Sądu Rejonowego dla m. st. Warszawy, XII Wydział Gospodarczy Krajowego Rejestru Sądowego dokonał wpisu w Krajowym Rejestrze Sądowym zmiany nazwy Spółki.

#### **POWOŁANIE SPÓŁKI SPV BORYSZEW 3 SP. Z O.O.**

W dniu 21 sierpnia 2013 roku Zarząd Boryszew S.A. powołał spółkę pod firmą SPV Boryszew 3 Sp. z o.o. z siedzibą w Warszawie (00 – 842) przy ulicy Łuckiej 7/9, w której 100 % udziałów objęła Spółka Boryszew S.A. Kapitał zakładowy nowo powołanej Spółki wyniesie 5.000,00 (pięć tysięcy) złotych i dzielić się będzie na 5 udziałów, z których każdy będzie miał wartość nominalną 1.000,00 (jeden tysiąc) złotych. Spółka zostanie powołana na czas nieograniczony.

W dniu 24 września 2013 roku Sądu Rejonowego dla m. st. Warszawy, XII Wydział Gospodarczy Krajowego Rejestru Sądowego dokonał wpisu Spółki do Rejestru Przedsiębiorców KRS.

#### **NABYCIE UDZIAŁÓW SPV GALILEO INVESTMENT SP. Z O.O.**

W dniu 21 sierpnia 2013 roku Boryszew S.A. nabyła od Impexmetal S.A. 50 udziałów SPV Galileo Investment sp. z o.o. z siedzibą w Warszawie, o wartości nominalnej 100,00 (słownie: sto) złotych każdy, co stanowi 100% kapitału zakładowego tej Spółki.

W dniu 19 sierpnia 2013 roku Nadzwyczajne Zgromadzenie Wspólników podjęło uchwałę mocą, której zmieniona została nazwa spółki z SPV Galileo Investment Sp. z o.o. na Boryszew Energy Sp. z o.o.

W dniu 11 września 2013 roku Sądu Rejonowego dla m. st. Warszawy, XII Wydział Gospodarczy Krajowego Rejestru Sądowego dokonał wpisu Spółki do Rejestru Przedsiębiorców KRS.

#### **POWOŁANIE SPÓŁKI BATERPOL RECYCLER SPÓŁKA Z OGRANICZONĄ ODPOWIEDZIALNOŚCIĄ. S.K.A. Z SIEDZIBĄ W KATOWICACH**

W dniu 27 sierpnia 2013 roku została zawiązana spółka Baterpol Recycler Spółka z ograniczoną odpowiedzialnością spółka komandytowo – akcyjna z siedzibą w Katowicach. Wspólnikami spółki są: Komplementariusz Baterpol Recycler spółka z o.o. i Akcjonariusz Baterpol S.A. Spółka została zarejestrowana w rejestrze przedsiębiorców w dniu 15 października 2013 roku.

#### **PRZENIESIENIE WŁASNOŚCI UDZIAŁÓW NYLONBOR SP. Z O.O.**

W dniu 20 września 2013 roku Spółka Boryszew ERG S.A. nabyła własność 85.785 akcji Boryszew ERG S.A., przysługujących Boryszew S.A. za kwotę 3.194.633,40 zł. Celem zwolnienia długu Boryszew ERG S.A. przeniosła na Boryszew S.A. własność 100% udziałów w kapitale zakładowym Spółki Nylonbor Sp. z o.o. o wartości księgowej 3.194.641,40 zł

#### **ZAWIĄZANIE SPÓŁKI SPV IMPEXMETAL SP. Z O.O. Z SIEDZIBĄ W WARSZAWIE**

W dniu 7 października 2013 roku Impexmetal S.A. wraz ze współnikiem spółką Boryszew Automotive Plastics Spółka z o.o. z siedzibą w Toruniu, zawiązał nową Spółkę pod firmą SPV Impexmetal Spółka z ograniczoną odpowiedzialnością. Kapitał zakładowy tej Spółki wynosi 100.000,00 (sto tysięcy) złotych. Impexmetal S.A. objął 95 udziałów o łącznej wartości 95.000,00 złotych, Boryszew Automotive Plastics Spółka z o.o. objął 5 udziałów o łącznej wartości 5.000,00 złotych. Spółka została zarejestrowana w rejestrze przedsiębiorców w dniu 22 października 2013 roku.

#### **NABYCIE PRZEZ SPÓŁKĘ FŁT POLSKA SP. Z O.O. AKCJI SPÓŁKI METALEX FRANCE S.A. Z SIEDZIBĄ W PARYŻU**

W dniu 15 października 2013 roku została zawarta pomiędzy FŁT Polska Sp. z o.o. z siedzibą w Warszawie a ZM Silesia S.A. z siedzibą w Katowicach, umowa nabycia 109.980 akcji stanowiących 99,98 % kapitału zakładowego Spółki Metalex France S.A. z siedzibą w Paryżu.

#### **NABYCIE UDZIAŁÓW AKT PLASTIKÁŘSKÁ TECHNOLOGIE ČECHY**

W dniu 7 listopada 2013 roku Zarząd Boryszew S.A. zawarł ze spółką zależną Boryszew Kunststofftechnik Deutschland GmbH (BKD) z siedzibą w Gardelegen (Niemcy) umowę nabycia 100% udziałów Spółki AKT plastikářská technologie Čechy, spol. s r. o z siedzibą w Jabłońcu nad Nysą. Wartość umowy to 13,34 mln euro. BKD jest podmiotem pośrednio zależnym od Spółki Boryszew SA.



#### **POWOŁANIE SPÓŁKI SPV BORYSZEW 4 SP. Z O.O.**

W dniu 25 listopada 2013 roku Zarząd Boryszew S.A. powołał spółkę pod firmą SPV Boryszew 4 Sp. z o.o. z siedzibą w Warszawie (00 – 842) przy ulicy Łuckiej 7/9, w której 100 % udziałów objęła Spółka Boryszew S.A. Kapitał zakładowy nowo powołanej Spółki wyniesie 5.000,00 (pięć tysięcy) złotych i dzielić się będzie na 5 udziałów, z których każdy będzie miał wartość nominalną 1.000,00 (jeden tysiąc) złotych. Spółka zostanie powołana na czas nieograniczony.

W dniu 11 grudnia 2013 roku Sądu Rejonowego dla m. st. Warszawy, XII Wydział Gospodarczy Krajowego Rejestru Sądowego dokonał wpisu Spółki do Rejestru Przedsiębiorców KRS.

#### **UTWORZENIE ODDZIAŁU POD NAZWĄ: BORYSZEW SA ODDZIAŁ BORYSZEW ERG W SOCHACZEWIE**

W dniu 27 listopada 2013 roku Rada Nadzorcza Spółki pozytywnie zaopiniowała wniosek Zarządu i wyraziła zgodę na powołanie Oddziału Spółki pod nazwą: Boryszew Spółka Akcyjna Oddział Boryszew ERG w Sochaczewie.

W dniu 14 grudnia 2013 roku Sądu Rejonowego dla m. st. Warszawy, XIV Wydział Gospodarczy Krajowego Rejestru Sądowego dokonał wpisu Oddziału do Rejestru Przedsiębiorców KRS.

#### **UTWORZENIE ODDZIAŁU POD NAZWĄ: BORYSZEW SA ODDZIAŁ NYLONBOR W SOCHACZEWIE**

W dniu 27 listopada 2013 roku Rada Nadzorcza Spółki pozytywnie zaopiniowała wniosek Zarządu i wyraziła zgodę na powołanie Oddziału Spółki pod nazwą: Boryszew Spółka Akcyjna Oddział Nylonbor w Sochaczewie.

W dniu 3 stycznia 2014 roku Sądu Rejonowego dla m. st. Warszawy, XIV Wydział Gospodarczy Krajowego Rejestru Sądowego dokonał wpisu Oddziału do Rejestru Przedsiębiorców KRS.

#### **11. STANOWISKO ZARZĄDU ODNOŚNIE MOŻLIWOŚCI ZREALIZOWANIA WCZEŚNIEJ OPUBLIKOWANYCH PROGNOZ WYNIKU FINANSOWEGO NA BIEŻĄCY ROK**

Zarząd Boryszew SA nie publikował prognozy wyników 2013 roku.

#### **12. AKCJONARIUSZE POSIADAJĄCY BEZPOŚREDNIO LUB POŚREDNIO PRZEZ PODMIOTY ZALEŻNE CO NAJMNIEJ 5% OGÓLNEJ LICZBY GŁOSÓW NA WALNYM ZGROMADZENIU SPÓŁKI NA DZIEŃ PRZEKAZANIA RAPORTU**

Zgodnie z najlepszą wiedzą Zarządu struktura akcjonariatu na dzień przekazania raportu do publikacji przedstawia się następująco:

<b>Ostatnia zmiana: 2013-09-23</b>	<b>Liczba akcji</b>	<b>% kapitału</b>	<b>Liczba głosów</b>	<b>% głosów</b>
Roman Krzysztof Karkosik	1 321 287 825	60,06%	1 321 287 825	60,06%
* w tym: akcje posiadane przez Boryszew SA, Impexmetal SA i inne podmioty zależne	154 977 882	7,04%	154 977 882	7,04%
Pozostali	878 712 175	39,94%	878 712 175	39,94%
<b>Razem:</b>	<b>2 200 000 000</b>	<b>100,00%</b>	<b>2 200 000 000</b>	<b>100,00%</b>

#### **13. ZMIANY W STRUKTURZE WŁASNOŚCI ZNACZNYCH PAKIETÓW AKCJI SPÓŁKI W OKRESIE OD PRZEKAZANIA POPRZEDNIEGO RAPORTU – UDZIAŁ GŁOSÓW NA WALNYM ZGROMADZENIU SPÓŁKI**

W okresie od przekazania poprzedniego raportu kwartalnego nie nastąpiła zmiana w strukturze własności znacznych pakietów akcji Spółki.

#### **14. OSOBY ZARZĄDZAJĄCE I NADZORUJĄCE SPÓŁKĘ – ZMIANY STANU POSIADANYCH AKCJI LUB OPCJI NA AKCJE W BIEŻĄCYM OKRESIE OD DNIA PRZEKAZANIA POPRZEDNIEGO RAPORTU**

Osoby zarządzające i nadzorujące Spółkę nie posiadają akcji Boryszew S.A.

#### **15. POSTĘPOWANIA TOCZĄCE SIĘ PRZED SADEM, ORGANEM WŁAŚCIWYM DLA POSTĘPOWANIA ARBITRAŻOWEGO LUB ORGANEM ADMINISTRACJI PUBLICZNEJ**

Spółki Grupy Kapitałowej Boryszew na dzień sporządzenia niniejszego sprawozdania nie były stroną postępowania toczącego się przed sądem, organem właściwym dla postępowania arbitrażowego lub organem administracji publicznej, którego łączna wartość stanowi co najmniej 10% kapitałów własnych Boryszew S.A.



## **16. ZAWARCIE PRZEZ SPÓŁKĘ LUB JEDNOSTKĘ ZALEŻNĄ JEDNEJ LUB WIĘCEJ ISTOTNYCH TRANSAKCJI Z PODMIOTAMI POWIĄZANYMI**

Transakcje pomiędzy podmiotami powiązanyymi to głównie transakcje handlowe zawierane pomiędzy spółkami Grupy Kapitałowej w zakresie sprzedaży lub zakupu towarów i wyrobów o typowym, tradycyjnym charakterze dla działalności Grupy.

### **TRANSAKCJE O CHARAKTERZE NIEHANDLOWYM**

#### **CZĘŚCIOWA SPŁATA NALEŻNOŚCI WMN SZOPIENICE S.A. W LIKWIDACJI**

W sierpniu i październiku 2013 roku HMN Szopienice S.A. w likwidacji dokonała wpłaty do Hutmen S.A. na łączną kwotę 13,5 mln zł z tytułu częściowej spłaty zadłużenia.

#### **NABYCIE OBLIGACJI WYEMITOWANYCH PRZEZ BORYSZEW AUTOMOTIVE PLASTICS SP. Z O.O.**

I. W dniu 8 października 2013 roku Spółka Symonvit Ltd. nabyła 11 obligacji serii F o wartości nominalnej 200 000 zł każda. Obligacje zostały nabyte po Cenie Emisyjnej za łączną kwotę 2 200 000 zł. Oprocentowanie obligacji zostało ustalone na warunkach rynkowych. Termin wykupu obligacji: 31 lipca 2014 roku.

II. W dniu 24 października 2013 roku Spółka Symonvit Ltd. nabyła 20 obligacji serii G o wartości nominalnej 200 000 zł każda. Obligacje zostały nabyte po Cenie Emisyjnej za łączną kwotę 4 000 000 zł. Oprocentowanie obligacji zostało ustalone na warunkach rynkowych. Termin wykupu obligacji: 31 lipca 2014 roku.

#### **NABYCIE OBLIGACJI EMITOWANYCH PRZEZ BATERPOL S.A.**

I. W dniu 31 października 2013 roku Spółka Baterpol S.A. spółka komandytowa nabyła obligacje serii F wyemitowane przez podmiot dominujący Spółkę Baterpol S.A. w ramach Programu emisji 5 – letnich obligacji, po Cenie Emisyjnej za łączną kwotę 800 tys. zł. Oprocentowanie obligacji zostało ustalone na warunkach rynkowych. Termin wykupu obligacji: 31 października 2018 roku;

II. W dniu 19 grudnia 2013 roku Spółka Polski Cynk Sp. z o.o. nabyła obligacje serii G wyemitowane przez podmiot zależny Spółkę Baterpol S.A. w ramach Programu emisji 5 – letnich obligacji, po Cenie Emisyjnej za łączną kwotę 6 900 tys. zł. Oprocentowanie obligacji zostało ustalone na warunkach rynkowych. Termin wykupu obligacji: 19 grudnia 2018 roku;

#### **NABYCIE OBLIGACJI WYEMITOWANYCH PRZEZ BORYSZEW SA**

W dniu 27 listopada 2013 roku, spółka Hutmen S.A. nabyła 15 obligacji imiennych, o wartości nominalnej 1.000.000 PLN każda, w ramach Programu emisji 3 – letnich obligacji imiennych Boryszewa S.A. Obligacje zostały nabyte po Cenie Emisyjnej za łączną kwotę 15.000.000,00 PLN. Oprocentowanie obligacji zostało ustalone na warunkach rynkowych. Termin wykupu obligacji – 28 lutego 2014 roku.

#### **NABYCIE OBLIGACJI EMITOWANYCH PRZEZ IMPEXMETAL S.A.**

W dniu 31 grudnia 2013 roku jednostka zależna S and I S.A. nabyła 16 sztuk obligacji imiennych serii D o wartości nominalnej 1.000.000 zł każda. Obligacje zostały nabyte po Cenie Emisyjnej za łączną kwotę 16.000.000 zł. Oprocentowanie obligacji zostało ustalone na warunkach rynkowych. Termin wykupu obligacji: 31 grudnia 2015 roku.

### **ZAWARCIA POROZUMIENIA KOMPENSACYJNEGO**

W dniu 31 grudnia 2013 roku Zarząd Impexmetal S.A. zawarł ze Spółką S and I S.A. Porozumienie Kompensacyjne na mocy, którego S and I S.A. i Impexmetal S.A. dokonały kompensaty wzajemnych należności na dzień 31 grudnia 2013 roku.

Przedmiotem porozumienia był :

- wykup przez Impexmetal S.A obligacji imiennych serii C wyemitowanych przez Impexmetal S.A. według ich wartości nominalnej 16.000.000,00 PLN
- nabycie przez S and I S.A. obligacji imiennych serii D według ich wartości nominalnej 16.000.000,00 PLN

### **ZAWARCIE UMÓW PRZELEWU WIERZYTELNOŚCI**

W dniach 30 – 31 grudnia 2013 roku Spółka Impexmetal S.A. nabyła wierzytelności w wysokości 13 643 497,12 EUR od Boryszew S.A. wobec spółek AKT plastikářská technologie Čechy, spol. s r.o., BRS YMOS GmbH, Boryszew Formenbau Deutschland GmbH, Boryszew Oberflächentechnik GmbH, Theysohn Kunststofftechnik GmbH, za łączną cenę 13 000 000 EUR. Zgodnie z postanowieniami w/w umów spłata wierzytelności zostanie zabezpieczona w postaci zastawu na 100% udziałów spółki AKT plastikářská technologie Čechy, spol. s r.o.

### **TRANSAKCJE ZAWARTE POMIĘDZY HUTMEN S.A. I HMN SZOPIENICE S.A. W LIKWIDACJI**

Na dzień 31 grudnia 2013 roku stan należności brutto od HMN Szopienice S.A. w likwidacji w Hutmen S.A. wyniósł 99. 870 tys. złotych, w tym.:

- 99.812 tys. złotych – udzielone pożyczki wraz z należnymi odsetkami,



- 58 tys. złotych – należności handlowe i pozostałe.

Na dzień 31 grudnia 2013 r. wartość bilansowa netto należności od HMN Szopienice S.A. wynosi 54.679 tys. złotych.

Umowy pożyczek udzielonych HMN Szopienice S.A. w likwidacji obwarowane są rygorem poddania się egzekucji, na skutek nie spłacenia roszczenia oraz dodatkowo zabezpieczone hipotekami na nieruchomościach HMN Szopienice S.A. w likwidacji i zastawami rejestrowymi na środkach trwałych likwidowanej spółki. Hipoteki mają pierwszeństwo przed innymi roszczeniami.

**POŻYCZKI UDZIELONE PRZEZ BORYSZEW S.A. NA DZIEŃ 31 GRUDNIA 2013 ROKU**

Spółka	Data umowy	Termin spłaty	Kwota pożyczki zg z umową	Kwota do spłaty	Waluta	Kwota do spłaty w przeliczeniu na PLN	Oprocentowanie
Theysohn Kunststoff GmbH	30.08.2011	29.09.2014	400 000,00	400 000,00	EUR	1 658 880,00	LIBOR 1M + marża
Boryszew Kunststofftechnik Deutschland GmbH	01.09.2011	29.09.2014	3 000 000,00	2 249 652,12	EUR	9 329 757,27	EURIBOR 3M + marża
	02.08.2011	29.09.2014	14 500 000,00	14 371 899,20	EUR	59 603 140,36	EURIBOR 3M + marża
	10.12.2012	29.09.2014	2 400 000,00	2 150 000,00	EUR	8 916 480,00	EURIBOR 3M + marża
	10.07.2013	10.07.2014	10 000 000,00	6 820 000,00	EUR	28 283 904,00	EURIBOR 3M + marża
Boryszew Automotive Plastics Sp.z o.o.	23.08.2011	29.09.2014	3 000 000,00	210 033,61	EUR	871 051,39	EURIBOR 3M + marża
BRS YMOS GmbH	17.01.2013	31.12.2013	500 000,00	500 000,00	EUR	2 073 600,00	EURIBOR 3M + marża
Maflow BRS Srl	01.10.2013	31.12.2013	947 000,00	947 000,00	EUR	3 927 398,40	EURIBOR 1M + marża
<b>Łącznie do spłaty</b>				<b>27 648 584,93</b>	<b>EUR</b>	<b>114 664 211,42</b>	

**17. INFORMACJE O UDZIELENIU PRZEZ SPÓŁKĘ LUB JEDNOSTKĘ OD NIEJ ZALEŻNĄ PORĘCZEŃ KREDYTU LUB POŻYCZKI LUB UDZIELENIU GWARANCJI – ŁĄCZNIE JEDNEMU PODMIOTOWI LUB JEDNOSTCE ZALEŻNEJ, JEŻELI ŁĄCZNA WARTOŚĆ ISTNIEJĄCYCH PORĘCZEŃ LUB GWARANCJI STANOWI RÓWNOWARTOŚĆ, CO NAJMNIEJ 10% KAPITAŁÓW WŁASNYCH SPÓŁKI**

**PORĘCZENIA UDZIELONE PRZEZ BORYSZEW S.A., WEDŁUG STANU NA 31 GRUDNIA 2013 ROKU**

Podmiot, któremu udzielono poręczenia lub gwarancji	Data wystawienia poręczenia lub gwarancji	Przedmiot zobowiązania	Wartość poręczenia w walucie	Wartość poręczenia w walucie	Wartość poręczenia	Data ważności poręczenia
			EUR	USD	PLN	
Torlen SA	12.02.2010	Poręczenie za zobowiązania handlowe udzielone firmie Polytrade GmbH	500 000		2 073 600	bezterminowe
	10.09.2010	Poręczenie za zobowiązania handlowe udzielone firmie MB Barter & Trading SA	800 000		3 317 760	bezterminowe
Unibax Sp. z o.o.	16.11.2010	Poręczenie zapłaty zobowiązań pieniężnych wynikających z umowy zawartej pomiędzy Unibax a ING Lease Polska Sp. Zo.o.	1 839 469		7 628 646	28.02.2015





**Grupa Boryszew S.A.**  
skrócony raport za IV kwartał 2013 roku  
sporządzony zgodnie z MSR 34 przyjętym przez Unię Europejską

(dane liczbowe wyrażono w tysiącach złotych, o ile nie podano inaczej)

AKT plastikarska technologie Cechy spol.s.r.o.	12.12.2013	Gwarancja udzielona firmie Styron Europe GmbH za spłatę zadłużenia handlowego Spółki AKT Cechy	100 000		414 720	31.12.2014
	20.12.2013	Gwarancja udzielona firmie Basell Sales and Marketing Company B.V. za spłatę zadłużenia handlowego Spółki AKT Cechy	500 000		2 073 600	31.12.2014
Boryszew Kunststofftechnik Deutschland GmbH	06.09.2012	Gwarancja udzielona firmie Deutsche Leasing International GmbH obowiązująca od 02.01.2013r.	890 000		3 691 008	02.05.2018
	20.12.2012	Gwarancja udzielona firmie GRENKELEASING AG	191 012		792 165	13.12.2015
	31.01.2013	Gwarancja udzielona bankowi Commerzbank	5 000 000		20 736 000	bezterminowa
	26.04.2013	Gwarancja udzielona firmie Grenkeleasing AG	50 000		207 360	31.12.2016
	20.04.2013	Gwarancja udzielona firmie Hewlett-Packard International Plc.	150 000		622 080	30.04.2018
	26.06.2013	Gwarancja udzielona firmie Feurer Febra GmbH	120 000		497 664	31.12.2013
	16.07.2013	Gwarancja udzielona firmie Sovtransavto Deutschland GmbH	50 000		207 360	31.12.2013
	23.07.2013	Gwarancja udzielona jako zabezpieczenie kredytu udzielonego przez GE Capital Bank AG	992 373		4 115 569	30.08.2021
	04.10.2013	Gwarancja udzielona firmie Hewlett-Packard International Plc.	297 500		1 233 792	04.10.2016
	04.10.2013	Gwarancja udzielona jako zabezpieczenie spłaty wobec ALD AutoLeasing D GmbH	750 000		3 110 400	01.07.2017
	18.10.2013	Gwarancja udzielona firmie Helag Electronic GmbH	1 000 000		4 147 200	28.12.2014
	12.12.2013	Gwarancja udzielona firmie Styron Europe GmbH za spłatę zadłużenia handlowego Spółki BKD Niemcy	700 000		2 903 040	31.12.2014
	20.12.2013	Gwarancja udzielona firmie Basell Sales and Marketing Company B.V. za spłatę zadłużenia handlowego Spółki BKD Niemcy	2 000 000		8 294 400	31.12.2014
	11.12.2013	Gwarancja udzielona firmie Bayer MaterialScience AG	200 000		829 440	28.12.2014
	12.12.2013	Gwarancja udzielona firmom Sabic Deutschland GmbH i Sabic Innovative Plastics GmbH	500 000		2 073 600	28.12.2014
	11.12.2013	Gwarancja udzielona firmie Hewlett-Packard International Plc.	297 500		1 233 792	28.02.2018
17.12.2013	Gwarancja udzielona firmie WMK Plastics GmbH	600 000		2 488 320	31.12.2014	
17.12.2013	Gwarancja udzielona firmie Styrolution GmbH	350 000		1 451 520	28.12.2014	
18.12.2013	Gwarancja udzielona firmie acs alpha creative gmbh	440 000		1 824 768	30.06.2014	



**Grupa Boryszew S.A.**  
skrócony raport za IV kwartał 2013 roku  
sporządzony zgodnie z MSR 34 przyjętym przez Unię Europejską

(dane liczbowe wyrażono w tysiącach złotych, o ile nie podano inaczej)

Boryszew Kunststofftechnik Deutschland GmbH / Boryszew Oberflächentechnik Deutschland GmbH / BRS YMOS	12.12.2013	Gwarancja udzielona firmie Lanxess Deutschland GmbH	150 000		622 080	31.12.2014
Boryszew Kunststofftechnik Deutschland GmbH / Theysohn Kunststoff GmbH	20.12.2012	Gwarancja udzielona firmie Total Finance Global Services SA	1 000 000		4 147 200	31.12.2013
BRS YMOS GmbH / Theysohn Kunststoff GmbH / Boryszew Kunststofftechnik Deutschland GmbH	27.09.2013	Gwarancja udzielona firmie Work Service 24 GmbH	300 000		1 244 160	17.09.2015
Theysohn Kunststoff GmbH	25.01.2013	Gwarancja udzielona firmie Jäger Automobil Technik GmbH & Co KG za spłatę zadłużenia handlowego Spółki Theysohn	350 000		1 451 520	31.12.2013
	12.12.2013	Gwarancja udzielona firmie Styron Europe GmbH za spłatę zadłużenia handlowego Spółki Theysohn	100 000		414 720	31.12.2014
	20.12.2013	Gwarancja udzielona firmie Basell Sales and Marketing Company B.V. za spłatę zadłużenia handlowego Spółki Theysohn	600 000		2 488 320	31.12.2014
Theysohn Kunststoff GmbH / Theysohn Formenbau GmbH	28.02.2012	Gwarancja udzielona jako zabezpieczenie kredytów udzielonych przez Deutsche Bank AG Spółkom Theysohn Formenbau oraz Theysohn Kunststoff	3 350 000		13 893 120	bezterminowa
	28.02.2012	Gwarancja udzielona jako zabezpieczenie kredytów udzielonych przez UniCredit Bank AG Spółkom Theysohn Formenbau oraz Theysohn Kunststoff	2 579 754		10 698 756	bezterminowa
	28.02.2012	Gwarancja udzielona jako zabezpieczenie kredytów udzielonych przez Commerzbank Spółkom Theysohn Formenbau oraz Theysohn Kunststoff	1 000 000		4 147 200	bezterminowa
	13.07.2012	Gwarancja udzielona firmie RWE Vertrieb AG	1 000 000		4 147 200	31.01.2014
Theysohn Formenbau GmbH	20.12.2013	Gwarancja udzielona firmie EschmannStahl GmbH & Co. KG	300 000		1 244 160	28.12.2014
Boryszew Oberflächentechnik Deutschland GmbH	23.03.2012	Gwarancja udzielona Atotech Deutschland GmbH	200 000		829 440	01.04.2015
	12.02.2013	Gwarancja udzielona firmie Helag Electronic GmbH	250 000		1 036 800	31.12.2014
	11.12.2013	Gwarancja udzielona firmie Bayer MaterialScience AG	200 000		829 440	28.12.2014



(dane liczbowe wyrażono w tysiącach złotych, o ile nie podano inaczej)

Boryszew Automotive Plastics Sp. z o.o.	05.09.2013	Gwarancja udzielona firmie ZM Silesia			2 600 000	15.08.2014
Boryszew Plastic RUS	22.05.2013	Gwarancja udzielona firmie Deutsche Leasing Vostok	264 783		1 098 108	11.04.2014
	11.07.2013	Gwarancja udzielona firmie ZAO Hewlett-Packard AO		200 000	602 400	bezterminowa
	27.08.2013	Gwarancja udzielona firmie RB Leasing Ltd.	449 600		1 864 581	15.06.2019
	30.10.2013	Gwarancja udzielona firmie ZAO Hewlett-Packard AO		50 000	150 600	bezterminowa
	20.12.2013	Gwarancja udzielona firmie Basell Sales and Marketing Company B.V.	400 000		1 658 880	31.12.2014
	30.12.2013	Gwarancja udzielona firmie LG Chem Poland Sp z o.o.	30 000		124 416	30.12.2014
Maflow BRS s.r.l.	22.03.2013	Gwarancja udzielona firmie MEP-OLBO GmbH. za spłatę zobowiązań handlowych	300 000		1 244 160	31.12.2013
	03.07.2013	Gwarancja udzielona firmie Milliken France SA za spłatę zobowiązań handlowych	300 000		1 244 160	31.03.2014
	22.08.2013	Gwarancja udzielona firmie COVER Power Technology S.r.l. za spłatę zobowiązań handlowych	100 000		414 720	31.12.2015
	30.10.2013	Gwarancja udzielona firmie Evercompounds S.p.A. za spłatę zobowiązań handlowych	1 000 000		4 147 200	31.12.2014
Maflow Spain Automotive S.L.	07.11.2013	Gwarancja udzielona firmie VENTREX AUTOMOTIVE GmbH za spłatę zobowiązań handlowych	50 000		207 360	31.12.2014
Maflow do Brasil LTD	19.12.2013	Gwarancja udzielona firmie LODEC Metall - Handel GmbH za spłatę zobowiązań handlowych	50 000		207 360	31.12.2014
<b>Łącznie udzielone poręczenia i gwarancje przez Boryszew SA</b>			<b>32 641 991</b>	<b>250 000</b>	<b>138 725 865</b>	

## 18. CZYNNIKI, KTÓRE BĘDĄ MIAŁY WPŁYW NA OSIĄGNIĘTE PRZEZ SPÓŁKĘ WYNIKI W PERSPEKTYWIE, CO NAJMNIEJ KOLEJNEGO KWARTAŁU

Do zewnętrznych czynników, które będą miały wpływ na osiągnięte skonsolidowane wyniki kolejnych kwartałów należy zaliczyć:

- sytuację gospodarczą na świecie, w tym szczególnie w kluczowych dla Grupy branżach (motoryzacja i budownictwo) oraz głównych rynkach zbytu (Unia Europejska, w tym Niemcy). Nie da się jednoznacznie przewidzieć czy ostatnio odnotowane pozytywne sygnały dot. wyjścia z kryzysu będą miały charakter trwały.
- poziom notowań metali i walut determinujący wysokość kapitału obrotowego oraz efektywność sprzedaży eksportowej i krajowej. Wyniki Grupy Kapitałowej Boryszew są szczególnie wrażliwe na ceny ołowiu produkowanego przez Baterpol S.A. Należy dodać, że w przypadku metali mających stosunkowo proste substytuty wysokie ceny powodują ograniczenie popytu na wyroby z tych metali – przykładem mogą być instalacyjne rury miedziane oraz blachy cynkowe na pokrycia dachowe.
- koszty surowców, w tym w szczególności ceny złomu akumulatorowego oraz poziomu premii do metali.
- popyt na nowe samochody, zwłaszcza na produkty Grupy VW, która jest najważniejszym klientem Grupy, a także szybkość odbudowy portfeli zamówień przez nowo nabyte podmioty Segmentu Motoryzacja.



- w przypadku spółek Segmentu Miedzi, obecne ceny metalu oscylujące wokół 7300 USD/T oraz zmienność cen tego miedzi w znaczący sposób wpływają na popyt i osiągane marże. Należy zaznaczyć, że obecnie nie da się precyzyjnie i jednoznacznie przewidzieć przyszłej wielkości popytu i marż na produkty oferowane przez spółki Segmentu Miedzi.
- poziom notowań złotego względem walut obcych, co ma bezpośredni wpływ na wysokość uzyskiwanych marż w złotówkach. Jako że produkty Grupy Kapitałowej są w ponad połowie kierowane na eksport, ewentualne umacnianie się polskiego złotego negatywnie wpływa na konkurencyjność produktów
- ceny ropy naftowej i w konsekwencji ceny pochodnych produktów chemii organicznej - tworzyw sztucznych i komponentów do produkcji w technologii wtrysku części plastikowych do samochodów,
- politykę państwa w zakresie przyznawania praw do emisji CO<sub>2</sub> w kolejnych latach. Zmniejszenie obecnych limitów mogłoby mieć wpływ na pogorszenie wyników spółki Elana Energetyka Sp. z o.o. Ponadto wpływ na wyniki Grupy mogą mieć niestabilne ceny praw do emisji CO<sub>2</sub>.
- koszt nośników energetycznych mających duże znaczenie w energochłonnym przemyśle przetwórstwa metali.

Do wewnętrznych czynników istotnych dla wyników Grupy w przyszłych okresach należy zaliczyć:

- efektywność restrukturyzacji majątkowej Grupy polegającej na zbywaniu aktywów nieprodukcyjnych,
- efektywność restrukturyzacji operacyjnej mającej na celu poprawę wyników Grupy, w tym zwłaszcza w podmiotach Segmentu Motoryzacja,
- działania zmierzające do odbudowy i rozwoju portfela kontraktów w Segmencie Motoryzacja,
- dynamika wolumenów sprzedaży w Grupie Kapitałowej. Od lipca 2012 roku obserwowany jest wzrost wolumenów sprzedaży.
- skuteczność działań obniżających koszty stałe, które zapewnią wzrost odporności Grupy na wahania koniunktury,
- poprawa poziomu technologicznego i wdrażanie nowych produktów umożliwiających poszerzenie portfela wysokomarżowych klientów,
- skuteczność zdobywania obszarów rynkowych, w których jakość obsługi i elastyczność pozwoli na konkurowanie z tanią wysokoseryjną produkcją azjatycką.

**SKRÓCONY RAPORT KWARTALNY  
BORYSZEW S.A. ZA IV KWARTAŁ 2013 ROKU**





## WYBRANE DANE FINANSOWE

WYBRANE DANE FINANSOWE	w tys. zł		w tys. EURO	
	01.01.2013 - 31.12. 2013	01.01.2012 - 31.12. 2012	01.01.2013 - 31.12. 2013	01.01.2012 - 31.12. 2012
<b>dane dotyczące skróconego sprawozdania finansowego</b>				
Przychody ze sprzedaży	945 746	1 020 923	224 589	244 614
Zysk na działalności operacyjnej	61 445	48 748	14 592	11 680
Zysk brutto przed opodatkowaniem	7 838	31 832	1 861	7 627
Zysk /strata netto	1 298	22 829	308	5 470
Przepływy pieniężne netto z działalności operacyjnej	8 204	15 815	1 948	3 789
Przepływy pieniężne netto z działalności inwestycyjnej	-236	-38 732	-56	-9 280
Przepływy pieniężne netto z działalności finansowej	3 732	21 675	886	5 193
Przepływy pieniężne netto, razem	11 700	-1 248	2 778	-299
Średnia ważona liczba akcji zwykłych	2 156 715 692	2 174 789 891	2 156 715 692	2 174 789 891
Rozwodniony zysk za okres na jedną akcję zwykłą (w zł/EUR)	0,00	0,01	0,00	0,00

	w tys. PLN		w tys. EUR	
	Stan na 31.12.2013	Stan na 31.12.2012	Stan na 31.12.2013	Stan na 31.12.2012
Aktywa	1 177 892	1 101 174	284 021	269 354
Zobowiązania długoterminowe	117 830	168 038	28 412	41 103
Zobowiązania krótkoterminowe	590 487	464 092	142 382	113 520
Kapitał własny	469 575	469 044	113 227	114 731
Kapitał akcyjny	228 906	234 807	55 195	57 435
Liczba akcji uprawniona do głosowania	2 156 715 692	2 156 715 692	2 156 715 692	2 156 715 692
Wartość księgowa na jedną akcję (w zł/EUR)	0,22	0,21	0,05	0,05



## SPRAWOZDANIE Z CAŁKOWITYCH DOCHODÓW

	01.01.2013 - 31.12. 2013	01.01.2012 - 31.12. 2012	01.10.2013 - 31.12.2013	01.10.2012 - 31.12. 2012
		<i>dane przekształcone</i>	<i>dane nie przeglądane</i>	<i>dane przekształcone- nieprzeglądane</i>
Przychody ze sprzedaży produktów	834 031	960 463	206 425	230 574
Przychody ze sprzedaży towarów i materiałów	111 715	60 460	28 050	13 538
<b>Przychody ze sprzedaży ogółem</b>	<b>945 746</b>	<b>1 020 923</b>	<b>234 475</b>	<b>244 112</b>
Koszt wytworzenia sprzedanych produktów	712 730	823 312	175 266	201 546
Wartość sprzedanych towarów i materiałów	97 329	52 261	22 652	9 775
<b>Koszt własny sprzedaży ogółem</b>	<b>810 059</b>	<b>875 573</b>	<b>197 918</b>	<b>211 321</b>
<b>Zysk brutto na sprzedaży</b>	<b>135 687</b>	<b>145 350</b>	<b>36 557</b>	<b>32 791</b>
Koszty sprzedaży	24 255	27 610	6 488	7 380
Koszty ogólnego zarządu	59 672	65 004	15 428	16 711
Pozostałe przychody operacyjne	32 428	24 335	10 390	6 347
Pozostałe koszty operacyjne	22 743	28 323	10 859	18 247
<b>Zysk z działalności operacyjnej</b>	<b>61 445</b>	<b>48 748</b>	<b>14 172</b>	<b>-3 200</b>
Przychody finansowe	21 832	40 467	2 382	2 245
Koszty finansowe	75 439	57 383	7 744	12 818
<b>Wynik na działalności finansowej</b>	<b>-53 607</b>	<b>-16 916</b>	<b>-5 362</b>	<b>-10 573</b>
<b>Zysk przed opodatkowaniem</b>	<b>7 838</b>	<b>31 832</b>	<b>8 810</b>	<b>-13 773</b>
Podatek dochodowy	6 540	9 003	-288	1 569
<b>Zysk netto</b>	<b>1 298</b>	<b>22 829</b>	<b>9 098</b>	<b>-15 342</b>
<b>Zysk/strata netto na działalności zaniechanej</b>	<b>-232</b>	<b>-396</b>	<b>0</b>	<b>-100</b>
<b>Zysk/strata netto z działalności kontynuowanej i zaniechanej</b>	<b>1 066</b>	<b>22 433</b>	<b>9 098</b>	<b>-15 442</b>
<b>Pozostałe dochody ujęte w kapitałach, które mogą być przeniesione do rachunku zysków i strat</b>				
Wycena aktywa finansowych dostępnych do sprzedaży	-262	270	49	-102
Rachunkowość zabezpieczeń	-517	-5	-266	68
Zyski/Straty aktuarialne	119			
Podatek dochodowy od składników pozostałych dochodów ogółem (+/-)	125	-50	41	6
<b>Pozostałe dochody ogółem po opodatkowaniu</b>	<b>-535</b>	<b>215</b>	<b>-176</b>	<b>-28</b>
<b>Całkowite dochody ogółem</b>	<b>531</b>	<b>22 648</b>	<b>8 922</b>	<b>-15 470</b>
<b>Zysk na akcję</b>				
Zysk netto (tys. zł)	<b>1 298</b>	<b>22 829</b>	<b>9 098</b>	<b>-15 342</b>
Liczba akcji uprawnionych do dywidendy(szt.)	2 156 715 692	2 156 715 692	2 156 715 692	2 156 715 692
Zysk na 1/akcję (zł)	0,00	0,01	0,00	-0,01



<b>Działalność zaniechana</b>	<b>01.01.2013 - 31.12. 2013</b>	<b>01.01.2012 - 31.12. 2012</b>	<b>01.10.2013 - 31.12.2013</b>	<b>01.10.2012 - 31.12. 2012</b>
Przychody ze sprzedaży produktów	20	30	0	12
Przychody ze sprzedaży towarów i materiałów	58	130	0	23
<b>Przychody ze sprzedaży ogółem</b>	<b>78</b>	<b>160</b>	<b>0</b>	<b>35</b>
Koszt wytworzenia sprzedanych produktów	23	39	0	14
Wartość sprzedanych towarów i materiałów	43	96	0	17
<b>Koszt własny sprzedaży ogółem</b>	<b>66</b>	<b>135</b>	<b>0</b>	<b>31</b>
<b>Zysk brutto na sprzedaży</b>	<b>12</b>	<b>25</b>	<b>0</b>	<b>4</b>
Koszty sprzedaży	0	0	0	0
Koszty ogólnego zarządu	258	436	0	110
Pozostałe przychody operacyjne	18	33	0	6
Pozostałe koszty operacyjne	4	18	0	0
<b>Zysk /strata z działalności operacyjnej</b>	<b>-232</b>	<b>-396</b>	<b>0</b>	<b>-100</b>
Przychody finansowe	0	0		
Koszty finansowe	0	0		
<b>Wynik na działalności finansowej</b>	<b>0</b>	<b>0</b>		
<b>Zysk/strata przed opodatkowaniem</b>	<b>-232</b>	<b>-396</b>	<b>0</b>	<b>-100</b>
Podatek dochodowy	0	0		
<b>Zysk/strata netto</b>	<b>-232</b>	<b>-396</b>	<b>0</b>	<b>-100</b>





## SPRAWOZDANIE Z SYTUACJI FINANSOWEJ

AKTYWA	Stan na	Stan na	Stan na
	31.12.2013	31.12.2012	01.01.2012
		<i>dane przekształcone</i>	<i>dane przekształcone</i>
<b>Aktywa trwałe</b>			
Rzeczowy majątek trwały	205 194	186 152	171 466
Nieruchomości inwestycyjne	83 170	86 585	90 548
Wartości niematerialne	4 893	6 696	3 422
Udziały i akcje w jednostkach zależnych	326 016	264 503	260 807
Aktywa finansowe dostępne do sprzedaży	14	14	14
Aktywa z tytułu podatku odroczonego	0	0	7 976
Należności handlowe oraz pozostałe	163 607	240 117	70 596
<b>Aktywa trwałe razem</b>	<b>782 894</b>	<b>784 067</b>	<b>604 829</b>
<b>Aktywa obrotowe</b>			
Zapasy	90 924	109 488	95 979
Należności handlowe oraz pozostałe należności	243 895	184 357	297 890
Krótkoterminowe aktywa finansowe dostępne do sprzedaży	434	694	423
Udziały i akcje przeznaczone do obrotu, wyceniane w wartości godziwej poprzez wynik	25 064	0	
Pochodne instrumenty finansowe	0	824	922
Bieżące aktywa podatkowe	0	2 376	0
Pozostałe aktywa	6 826	3 106	4 969
Środki pieniężne i ich ekwiwalenty	27 621	15 921	17 169
<b>Aktywa obrotowe razem</b>	<b>394 764</b>	<b>316 766</b>	<b>417 352</b>
<b>Aktywa klasyfikowane, jako przeznaczone do sprzedaży</b>	<b>234</b>	<b>341</b>	<b>411</b>
<b>Aktywa razem</b>	<b>1 177 892</b>	<b>1 101 174</b>	<b>1 022 592</b>



(dane liczbowe wyrażono w tysiącach złotych, o ile nie podano inaczej)

<b>PASYWA</b>	<b>Stan na 31.12.2013</b>	<b>Stan na 31.12.2012</b>	<b>Stan na 01.01.2012</b>
		<i>dane przekształcone</i>	<i>dane przekształcone</i>
<b>Kapitał własny</b>			
Kapitał zakładowy	228 906	234 807	234 807
Udziały/akcje własne	-30 322	-70 054	-38 927
Nadwyżka z emisji akcji powyżej ich wartości nominalnej	22 346	22 346	22 346
Zyski/straty aktuarialne	96	0	0
Kapitał z rachunkowości zabezpieczeń	-309	110	114
Kapitał z aktualizacji wyceny aktywów	617	829	610
Zyski zatrzymane ( z lat ubiegłych)	247 175	258 573	215 613
Zysk/strata bieżącego roku	1 066	22 433	42 960
<b>Razem kapitał własny</b>	<b>469 575</b>	<b>469 044</b>	<b>477 523</b>
<b>Zobowiązania długoterminowe</b>			
Kredyty oraz pozostałe zobowiązania z tytułu finansowania zewnętrznego	102 565	157 481	77 030
Rezerwa na podatek odroczony	3 346	454	0
Rezerwy na świadczenia pracownicze	1 959	1 986	1 556
Pozostałe rezerwy	5 844	5 755	5 797
Pozostałe zobowiązania	4 116	2 362	2 671
<b>Zobowiązania długoterminowe razem</b>	<b>117 830</b>	<b>168 038</b>	<b>87 054</b>
Kredyty oraz pozostałe zobowiązania z tytułu finansowania zewnętrznego	449 326	342 356	333 990
Zobowiązania handlowe oraz pozostałe zobowiązania	132 389	111 614	114 490
Pochodne instrumenty finansowe	293	644	968
Bieżące zobowiązania podatkowe	0	121	0
Rezerwy na świadczenia pracownicze	4 223	3 072	3 198
Pozostałe rezerwy	3 635	4 651	3 984
Przychody przyszłych okresów	621	1 634	1 385
<b>Zobowiązania krótkoterminowe razem</b>	<b>590 487</b>	<b>464 092</b>	<b>458 015</b>
<b>Zobowiązania razem</b>	<b>708 317</b>	<b>632 130</b>	<b>545 069</b>
<b>Pasywa razem</b>	<b>1 177 892</b>	<b>1 101 174</b>	<b>1 022 592</b>

**SPRAWOZDANIE Z PRZEPLÝWÓW PIENIĘŻNYCH**

<b>SPRAWOZDANIE Z PRZEPLÝWÓW PIENIĘŻNYCH</b>	<b>01.01.2013 - 31.12. 2013</b>	<b>01.01.2012 - 31.12. 2012</b>
		<i>dane przekształcone</i>
<b>Przepływ środków pieniężnych z działalności operacyjnej</b>		
<b>Zysk (strata) przed opodatkowaniem</b>	<b>7 606</b>	<b>31 436</b>
<b>Korekty o pozycje (+/-)</b>	<b>598</b>	<b>-15 621</b>
Amortyzacja	22 095	20 027
Odsetki od zobowiązań finansowych	16 636	22 081
Zyski / straty z aktywów finansowych	2 278	-1 031
Dywidendy z tytułu udziałów w zyskach	-1 571	-7 001
Zyski / straty z tytułu działalności inwestycyjnej	-4 386	-3 206
Zmiana stanu należności	-59 999	-25 934
Zmiana stanu zapasów	18 564	-13 509
Zmiana stanu zobowiązań	22 529	-3 185
Zmiana stanu rezerw i rozliczeń międzyokresowych	-4 536	3 010
Pozostałe pozycje	-8 633	-6 721
Podatek dochodowy zapłacony(zwrócony)	-2 379	-152
<b>Środki pieniężne netto z działalności operacyjnej</b>	<b>8 204</b>	<b>15 815</b>
<b>Przepływ środków pieniężnych z działalności inwestycyjnej</b>		
<b>Wpływy</b>	<b>103 053</b>	<b>18 081</b>
Wpływy ze zbycia rzeczowych aktywów trwałych	10 880	4 239
Wpływy ze zbycia udziałów i akcji w podmiotach z GK	13 631	6 841
Wpływy z dywidendy	1 571	7 001
Wpływy ze spłaconych udzielonych pożyczek długoterminowych	76 971	0
<b>Wydatki</b>	<b>78 225</b>	<b>56 813</b>
Wydatki na nabycie aktywów trwałych	7 437	20 866
Nabycie udziałów i akcji w pomiotach z GK	70 788	5 194
Udzielone pożyczki długoterminowe	0	30 054
Inne wydatki inwestycyjne	0	699
<b>Środki pieniężne netto z działalności inwestycyjnej</b>	<b>24 828</b>	<b>-38 732</b>
<b>Przepływ środków pieniężnych z działalności finansowej</b>		
<b>Wpływy</b>	<b>48 033</b>	<b>105 799</b>
Wpływy z kredytów	23 889	105 799
Wpływy z emisji dłużnych papierów wartościowych i innych	24 144	0
<b>Wydatki</b>	<b>69 365</b>	<b>84 124</b>
Wydatki na nabycie akcji własnych	0	31 127
Spłata kredytów	27 454	29 974
Spłata pożyczek	211	282
Wykup dłużnych papierów wartościowych	0	660
Zapłacone odsetki od kredytów, pożyczek, obligacji	16 636	22 081
Nabycie aktywów przeznaczonych do obrotu	25 064	0
<b>Środki pieniężne netto z działalności finansowej</b>	<b>-21 332</b>	<b>21 675</b>
<b>Zmiana stanu środków pieniężnych netto</b>	<b>11 700</b>	<b>-1 248</b>
Bilansowa zmiana stanu środków pieniężnych	11 700	-1 248
Środki pieniężne na początek roku obrotowego	15 921	17 169
<b>Środki pieniężne na koniec roku obrotowego</b>	<b>27 621</b>	<b>15 921</b>



## SPRAWOZDANIE ZE ZMIAN W KAPITALE WŁASNYM

SPRAWOZDANIE ZE ZMIAN W KAPITALE WŁASNYM	Kapitał akcyjny	Akcje własne	Nadwyżka z emisji akcji powyżej ich wartości nominalnej	Kapitał z aktualizacji wyceny	Rachunkowość zabezpieczeń	Zyski/Straty aktuarialne	Zyski zatrzymana	Kapitały razem
<b>Stan na 01.01.2013</b>	<b>234 807</b>	<b>-70 054</b>	<b>22 346</b>	<b>829</b>	<b>110</b>	<b>0</b>	<b>281 006</b>	<b>469 044</b>
Zmiana wartości godziwej aktywów dostępnych do sprzedaży				-212				-212
Rachunkowość zabezpieczeń					-419			-419
Zyski/Straty aktuarialne						96		96
Zysk za rok 2013 r.							1 066	1 066
<b>Całkowite dochody ogółem za rok 2013 r.</b>	<b>0</b>	<b>0</b>	<b>0</b>	<b>-212</b>	<b>-419</b>	<b>96</b>	<b>1 066</b>	<b>531</b>
Umorzenie akcji własnych	-5 901	39 732					-33 831	0
<b>Stan na 31.12.2013</b>	<b>228 906</b>	<b>-30 322</b>	<b>22 346</b>	<b>617</b>	<b>-309</b>	<b>96</b>	<b>248 241</b>	<b>469 575</b>
	Kapitał akcyjny	Akcje własne	Nadwyżka z emisji akcji powyżej ich wartości nominalnej	Kapitał z aktualizacji wyceny	Rachunkowość zabezpieczeń	Zyski/Straty aktuarialne	Zyski zatrzymana	Kapitały razem
<b>Stan na 01.01.2012</b>	<b>234 807</b>	<b>-38 927</b>	<b>22 346</b>	<b>610</b>	<b>114</b>	<b>0</b>	<b>258 573</b>	<b>477 523</b>
Zmiana wartości godziwej aktywów dostępnych do sprzedaży				219				219
Rachunkowość zabezpieczeń					-4			-4
Zysk za rok 2012 r.							22 433	22 433
<b>Całkowite dochody ogółem za rok 2012 r.</b>	<b>0</b>	<b>0</b>	<b>0</b>	<b>219</b>	<b>-4</b>	<b>0</b>	<b>22 433</b>	<b>22 648</b>
Wykup akcji własnych		-31 127						-31 127
<b>Stan na 31.12.2012</b>	<b>234 807</b>	<b>-70 054</b>	<b>22 346</b>	<b>829</b>	<b>110</b>	<b>0</b>	<b>281 006</b>	<b>469 044</b>



**Boryszew S.A.**

**Śródroczny skrócony skonsolidowany raport za IV kwartał 2013 roku sporządzony zgodnie z MSR 34 przyjętym przez Unię Europejską**

(dane liczbowe wyrażono w tysiącach złotych, o ile nie podano inaczej)

## ZMIANA PREZENTACJI SPRAWOZDANIA Z SYTUACJI FINANSOWEJ OPUBLIKOWANEGO NA 31.12.2012 ROKU

Dla celu niniejszego raportu zostały przekształcone dane porównywalne na dzień 31.12.2012. Powodem jest połączenie Boryszew S.A. i Boryszew ERG S.A. oraz Nylonbor Sp. z o.o., które miało miejsce w grudniu 2013.

### SPRAWOZDANIE Z CAŁKOWITYCH DOCHODÓW

	<b>Od 01.01.2012 do 31.12.2012</b>	Boryszew ERG S.A.	Nylonbor Sp. z o.o.	wyłączenia	<b>Od 01.01.2012 do 31.12.2012</b>
	<i>przed połączeniem</i>				<i>po połączeniu</i>
Przychody ze sprzedaży produktów	754 799	201 030	5 214	-580	960 463
Przychody ze sprzedaży towarów i materiałów	38 694	19 993	1 831	-58	60 460
<b>Przychody ze sprzedaży ogółem</b>	<b>793 493</b>	<b>221 023</b>	<b>7 045</b>	<b>-638</b>	<b>1 020 923</b>
Koszt wytworzenia sprzedanych produktów	658 614	163 757	2 869	-1 928	823 312
Wartość sprzedanych towarów i materiałów	31 854	19 112	1 297	-2	52 261
<b>Koszt własny sprzedaży ogółem</b>	<b>690 468</b>	<b>182 869</b>	<b>4 166</b>	<b>-1 930</b>	<b>875 573</b>
<b>Zysk brutto na sprzedaży</b>	<b>103 025</b>	<b>38 154</b>	<b>2 879</b>	<b>1 292</b>	<b>145 350</b>
Koszty sprzedaży	20 374	6 367	869		27 610
Koszty ogólnego zarządu	39 974	24 156	885	-11	65 004
Pozostałe przychody operacyjne	31 035	4 194	86	-10 980	24 335
Pozostałe koszty operacyjne	27 907	356	131	-71	28 323
<b>Zysk z działalności operacyjnej</b>	<b>45 805</b>	<b>11 469</b>	<b>1 080</b>	<b>-9 606</b>	<b>48 748</b>
Przychody finansowe	39 963	1 108	0	-604	40 467
Koszty finansowe	55 878	2 084	25	-604	57 383
<b>Wynik na działalności finansowej</b>	<b>-15 915</b>	<b>-976</b>	<b>-25</b>	<b>0</b>	<b>-16 916</b>
<b>Zysk przed opodatkowaniem</b>	<b>29 890</b>	<b>10 493</b>	<b>1 055</b>	<b>-9 606</b>	<b>31 832</b>
Podatek dochodowy	7 557	1 297	149		9 003
<b>Zysk netto</b>	<b>22 333</b>	<b>9 196</b>	<b>906</b>	<b>-9 606</b>	<b>22 829</b>
<b>Zysk/strata netto na działalności zaniechanej</b>		<b>-396</b>			<b>-396</b>
<b>Zysk/strata netto z działalności kontynuowanej i zaniechanej</b>	<b>22 333</b>	<b>8 800</b>	<b>906</b>	<b>-9 606</b>	<b>22 433</b>

**ZESTAWIENIE Z CAŁKOWITYCH DOCHODÓW**

	<b>Od 01.01.2012 do 31.12.2012</b>	Boryszew ERG S.A.	Nylonbor Sp. z o.o.	<b>wyłączenia</b>	<b>Od 01.01.2012 do 31.12.2012</b>
	<i>przed połączeniem</i>				<i>po połączeniu</i>
<b>Zysk/strata netto</b>	<b>22 333</b>	<b>8 800</b>	<b>906</b>	<b>-9 606</b>	<b>22 433</b>
<b>Dochody ujęte w kapitałach, które zostaną przeklasyfikowane na wynik finansowy</b>					
Aktywa finansowe dostępne do sprzedaży (udziały i akcje)	270				<b>270</b>
Rachunkowość zabezpieczeń	-5				<b>-5</b>
Podatek dochodowy od składników pozostałych dochodów ogółem (+/-)	-50				<b>-50</b>
<b>Pozostałe dochody ogółem po opodatkowaniu:</b>	<b>215</b>	<b>0</b>	<b>0</b>	<b>0</b>	<b>215</b>
					<b>0</b>
<b>Całkowite dochody ogółem</b>	<b>22 548</b>	<b>8 800</b>	<b>906</b>	<b>-9 606</b>	<b>22 648</b>
<b>Zysk/strata na akcję</b>					
Zysk netto (tys. zł)	22 333	8 800	906	-9 606	22 433
Liczba akcji (szt.)	2 156 715 692	2 156 715 692	2 156 715 692	2 156 715 692	2 156 715 692
Zysk na jedną akcję (zł)	0,01	0,00	0,00	0,00	0,01
Średnia ważona liczba akcji	2 174 789 891	2 174 789 891	2 174 789 891	2 174 789 891	2 174 789 891
Rozwodniony zysk/ strata na jedną akcję (zł)	0,01	0,00	0,00	0,00	0,01

**DZIAŁALNOŚĆ ZANIECHANA**

	<b>Od 01.01.2012 do 31.12.2012</b>	<b>Od 01.01.2012 do 31.12.2012</b>	<b>Od 01.01.2012 do 31.12.2012</b>
	<i>przed połączeniem</i>	<i>Boryszew ERG</i>	<i>po połączeniu</i>
Przychody ze sprzedaży produktów	–	30	30
Przychody ze sprzedaży towarów i materiałów	–	130	130
<b>Przychody ze sprzedaży ogółem</b>	<b>–</b>	<b>160</b>	<b>160</b>
Koszt wytworzenia sprzedanych produktów	–	39	39
Wartość sprzedanych towarów i materiałów	–	96	96
<b>Koszt własny sprzedaży ogółem</b>	<b>–</b>	<b>135</b>	<b>135</b>
<b>Zysk (strata) brutto na sprzedaży</b>	<b>–</b>	<b>25</b>	<b>25</b>
Koszty sprzedaży	–	0	0
Koszty ogólnego zarządu	–	436	436
Pozostałe przychody operacyjne	–	33	33
Pozostałe koszty operacyjne	–	18	18
<b>Zysk (strata) z działalności operacyjnej</b>	<b>–</b>	<b>-396</b>	<b>-396</b>
Przychody finansowe	–	0	0
Koszty finansowe	–	0	0
<b>Wynik na działalności finansowej</b>	<b>–</b>	<b>0</b>	<b>0</b>

**SPRAWOZDANIE Z SYTUACJI FINANSOWEJ**

	<b>Stan na dzień 31.12.2012</b>	<b>Boryszew ERG S.A.</b>	<b>Nylonbor Sp. z o.o.</b>	<b>wyłączenia</b>	<b>Stan na dzień 31.12.2012</b>
	<i>przed połączeniem</i>				<i>po połączeniu</i>
<b>AKTYWA</b>					
<b>Aktywa trwałe</b>					
Rzeczowy majątek trwały	147 012	38 645	495		186 152
Nieruchomości inwestycyjne	86 585	0			86 585
Wartość firmy	0	67 864		-67 864	0
Wartości niematerialne	5 930	39 415	3	-38 652	6 696
Udziały i akcje w jednostkach zależnych	323 173	1 600		-60 270	264 503
Aktywa finansowe dostępne do sprzedaży	14	0			14
Aktywa finansowe utrzymywane do terminu wymagalności	0	2 000		-2 000	0
Aktywa z tytułu podatku odroczonego	6 899	0	66	-6 965	0
Należności handlowe oraz pozostałe	240 117	0			240 117
<b>Aktywa trwałe razem</b>	<b>809 730</b>	<b>149 524</b>	<b>564</b>	<b>-175 751</b>	<b>784 067</b>
<b>Aktywa obrotowe</b>					
Zapasy	83 474	23 108	2 906		109 488
Należności handlowe oraz pozostałe należności	129 350	54 700	379	-72	184 357
Krótkoterminowe aktywa finansowe dostępne do sprzedaży	694	0			694
Krótkoterminowe aktywa finansowe utrzymywane do terminu wymagalności	0	9 000		-9 000	0
Pochodne instrumenty finansowe	824	0			824
Bieżące aktywa podatkowe	2 376	0			2 376
Pozostałe aktywa	2 301	797	8		3 106
Środki pieniężne i ich ekwiwalenty	9 607	5 705	609		15 921
<b>Aktywa obrotowe razem</b>	<b>228 626</b>	<b>93 310</b>	<b>3 902</b>	<b>-9 072</b>	<b>316 766</b>
<b>Aktywa klasyfikowane jako przeznaczone do sprzedaży</b>	<b>341</b>				<b>341</b>
<b>Aktywa razem</b>	<b>1 038 697</b>	<b>242 834</b>	<b>4 466</b>	<b>-184 823</b>	<b>1 101 174</b>



(dane liczbowe wyrażono w tysiącach złotych, o ile nie podano inaczej)

<b>PASYWA</b>	<b>Stan na dzień 31.12.2012</b>	<b>Boryszew ERG S.A.</b>	<b>Nylonbor Sp. z o.o.</b>	<b>wyłączenia</b>	<b>Stan na dzień 31.12.2012</b>
	<i>przed połączeniem</i>				<i>po połączeniu</i>
<b>Kapitał własny</b>					
Kapitał zakładowy	234 807	165 601	4 500	-170 101	234 807
Udziały/akcje własne	-70 054	-9 998	0	9 998	-70 054
Nadwyżka z emisji akcji powyżej ich wartości nominalnej	22 346	10 610	0	-10 610	22 346
Kapitał z rachunkowości zabezpieczeń	110	0	0		110
Kapitał z aktualizacji wyceny aktywów	829	0	0		829
Zyski zatrzymane ( z lat ubiegłych)	245 721	1 189	-1 870	13 533	258 573
<i>Zysk bieżącego roku</i>	<i>22 333</i>	<i>8 800</i>	<i>906</i>	<i>-9 606</i>	<i>22 433</i>
<b>Razem kapitał własny</b>	<b>456 092</b>	<b>176 202</b>	<b>3 536</b>	<b>-166 786</b>	<b>469 044</b>
<b>Zobowiązania długoterminowe</b>					
Długoterminowe kredyty bankowe oraz inne zobowiązania z tytułu finansowania zewnętrznego	159 481		0	-2 000	157 481
Rezerwa na podatek odroczoney	0	7 419	0	-6 965	454
Rezerwy na świadczenia pracownicze	1 605	353	28		1 986
Pozostałe rezerwy	5 663	0	92		5 755
Pozostałe zobowiązania	0	2 362	0		2 362
<b>Zobowiązania długoterminowe razem</b>	<b>166 749</b>	<b>10 134</b>	<b>120</b>	<b>-8 965</b>	<b>168 038</b>
<b>Zobowiązania krótkoterminowe</b>					
Krótkoterminowe kredyty bankowe oraz inne zobowiązania z tytułu finansowania zewnętrznego	323 315	28 041		-9 000	342 356
Zobowiązania handlowe oraz pozostałe zobowiązania	83 293	27 623	770	-72	111 614
Pochodne instrumenty finansowe	644	0	0		644
Bieżące zobowiązania podatkowe	0	121	0		121
Rezerwy na świadczenia pracownicze	2 350	682	40		3 072
Pozostałe rezerwy	4 651	0	0		4 651
Przychody przyszłych okresów	1 603	31			1 634
<b>Zobowiązania krótkoterminowe razem</b>	<b>415 856</b>	<b>56 498</b>	<b>810</b>	<b>-9 072</b>	<b>464 092</b>
<b>Zobowiązania razem</b>	<b>582 605</b>	<b>66 632</b>	<b>930</b>	<b>-18 037</b>	<b>632 130</b>
<b>Pasywa razem</b>	<b>1 038 697</b>	<b>242 834</b>	<b>4 466</b>	<b>-184 823</b>	<b>1 101 174</b>





(dane liczbowe wyrażono w tysiącach złotych, o ile nie podano inaczej)

	<b>Stan na dzień 01.01.2012</b>	<b>Boryszew ERG S.A.</b>	<b>Nylonbor Sp. z o.o.</b>	<b>wyłączenia</b>	<b>Stan na dzień 01.01.2012</b>
	przed połączeniem				po połączeniu
<b>AKTYWA</b>					
<b>Aktywa trwałe</b>					
Rzeczowy majątek trwały	128 777	42 248	441		171 466
Nieruchomości inwestycyjne	90 548	0	0		90 548
Wartość firmy	0	67 864	0	-67 864	0
Wartości niematerialne	2 621	40 312	5	-39 516	3 422
Udziały i akcje w jednostkach zależnych	322 903	1 600	0	-63 696	260 807
Aktywa finansowe dostępne do sprzedaży	14	0	0		14
Aktywa finansowe utrzymywane do terminu wymagalności	0	9 371	0	-9 371	0
Pochodne instrumenty finansowe	0	0	0		0
Aktywa z tytułu podatku odroczonego	14 525	0	63	-6 612	7 976
Należności handlowe oraz pozostałe	70 596	0	0		70 596
Pozostałe aktywa	0	0			0
<b>Aktywa trwałe razem</b>	<b>629 984</b>	<b>161 395</b>	<b>509</b>	<b>-187 059</b>	<b>604 829</b>
<b>Aktywa obrotowe</b>					
Zapasy	60 341	34 039	1 599		95 979
Należności handlowe oraz pozostałe należności	252 687	44 579	624		297 890
Krótkoterminowe aktywa finansowe dostępne do sprzedaży	423	0	0		423
Pochodne instrumenty finansowe	922	0	0		922
Pozostałe aktywa	4 492	473	4		4 969
Środki pieniężne i ich ekwiwalenty	10 119	6 833	217		17 169
<b>Aktywa obrotowe razem</b>	<b>328 984</b>	<b>85 924</b>	<b>2 444</b>	<b>0</b>	<b>417 352</b>
<b>Aktywa klasyfikowane jako przeznaczone do sprzedaży</b>					
	411				411
<b>Aktywa razem</b>	<b>959 379</b>	<b>247 319</b>	<b>2 953</b>	<b>-187 059</b>	<b>1 022 592</b>



(dane liczbowe wyrażono w tysiącach złotych, o ile nie podano inaczej)

<b>PASYWA</b>	<b>Stan na dzień 01.01.2012</b>	<b>Boryszew ERG S.A.</b>	<b>Nylonbor Sp. z o.o.</b>	<b>wyłączenia</b>	<b>Stan na dzień 01.01.2012</b>
	przed połączeniem				po połączeniu
<b>Kapitał własny</b>					
Kapitał zakładowy	234 807	165 601	4 500	-170 101	234 807
Udziały/akcje własne	-38 927	0	0		-38 927
Nadwyżka z emisji akcji powyżej ich wartości nominalnej	22 346	10 610	0	-10 610	22 346
Kapitał z rachunkowości zabezpieczeń	114	0	0		114
Kapitał z aktualizacji wyceny aktywów	610	0	0		610
Zyski zatrzymane ( z lat ubiegłych)	202 018	850	-2 021	14 766	215 613
<i>Zysk bieżącego roku</i>	<i>43 703</i>	<i>4 237</i>	<i>151</i>	<i>-5 131</i>	<i>42 960</i>
<b>Razem kapitał własny</b>	<b>464 671</b>	<b>181 298</b>	<b>2 630</b>	<b>-171 076</b>	<b>477 523</b>
<b>Zobowiązania długoterminowe</b>					
Długoterminowe kredyty bankowe oraz inne zobowiązania z tytułu finansowania zewnętrznego	86 024	6	0	-9 000	77 030
Rezerwa na podatek odroczoney	0	6 612	0	-6 612	0
Rezerwy na świadczenia pracownicze	1 202	334	20		1 556
Pozostałe rezerwy	5 797	0	0		5 797
Pozostałe zobowiązania	0	2 671	0		2 671
<b>Zobowiązania długoterminowe razem</b>	<b>93 023</b>	<b>9 623</b>	<b>20</b>	<b>-15 612</b>	<b>87 054</b>
<b>Zobowiązania krótkoterminowe</b>					
Krótkoterminowe kredyty bankowe oraz inne zobowiązania z tytułu finansowania zewnętrznego	309 048	25 313		-371	333 990
Zobowiązania handlowe oraz pozostałe zobowiązania	83 820	30 374	296		114 490
Pochodne instrumenty finansowe	968	0	0		968
Rezerwy na świadczenia pracownicze	2 524	667	7		3 198
Pozostałe rezerwy	3 984	0			3 984
Przychody przyszłych okresów	1 341	44			1 385
<b>Zobowiązania krótkoterminowe razem</b>	<b>401 685</b>	<b>56 398</b>	<b>303</b>	<b>-371</b>	<b>458 015</b>
					0
<b>Zobowiązania razem</b>	<b>494 708</b>	<b>66 021</b>	<b>323</b>	<b>-15 983</b>	<b>545 069</b>
<b>Pasywa razem</b>	<b>959 379</b>	<b>247 319</b>	<b>2 953</b>	<b>-187 059</b>	<b>1 022 592</b>



## SPRAWOZDANIE Z PRZEPŁYWÓW PIENIĘŻNYCH

	Od 01.01.2012 do 31.12.2012		Od 01.01.2012 do 31.12.2012
	przed połączeniem	korekty	po połączeniu
<b>Przepływ środków pieniężnych z działalności operacyjnej</b>			
<b>Zysk (strata) przed opodatkowaniem</b>	<b>29 890</b>	<b>1 546</b>	<b>31 436</b>
<b>Korekty o pozycje (+/-)</b>	<b>-21 631</b>	<b>6 010</b>	<b>-15 621</b>
<i>Amortyzacja</i>	15 022	5 005	20 027
<i>Odsetki od zobowiązań finansowych (kredyty, pożyczki, obligacje)</i>	21 508	573	22 081
<i>Zyski / straty z aktywów finansowych</i>	-1 031	0	-1 031
<i>Dywidendy z tytułu udziałów w zyskach</i>	-17 471	10 470	-7 001
<i>Zyski / straty z tytułu działalności inwestycyjnej</i>	-3 038	-168	-3 206
<i>Zmiana stanu należności (oprócz pożyczek długoterminowych)</i>	-16 130	-9 804	-25 934
<i>Zmiana stanu zapasów</i>	-23 133	9 624	-13 509
<i>Zmiana stanu zobowiązań (bez zobowiązań finansowych)</i>	-527	-2 658	-3 185
<i>Zmiana stanu rezerw i rozliczeń międzyokresowych (bez podatku odroczonego)</i>	3 184	-174	3 010
<i>Pozostałe pozycje</i>	-15	-6 706	-6 721
<i>Podatek dochodowy zapłacony(zwrócony)</i>	0	-152	-152
<b>Środki pieniężne netto z działalności operacyjnej</b>	<b>8 259</b>	<b>7 556</b>	<b>15 815</b>
<b>Przepływ środków pieniężnych z działalności inwestycyjnej</b>		<b>0</b>	
<b>Wpływy</b>	<b>28 551</b>	<b>-10 470</b>	<b>18 081</b>
<i>Wpływy ze zbycia wartości niematerialnych oraz rzeczowych aktywów trwałych i nieruchomości</i>	4 239	0	4 239
<i>Wpływy ze zbycia udziałów i akcji w podmiotach z GK</i>	6 841	0	6 841
<i>Wpływy z dywidendy</i>	17 471	-10 470	7 001
<b>Wydatki</b>	<b>56 813</b>	<b>0</b>	<b>56 813</b>
<i>Wydatki na nabycie wartości niematerialnych oraz rzeczowych aktywów trwałych i nieruchomości</i>	20 866	0	20 866
<i>Nabycie udziałów i akcji w podmiotach z GK</i>	5 194	0	5 194
<i>Udzielone pożyczki długoterminowe</i>	30 054	0	30 054
<i>Inne wydatki inwestycyjne</i>	699	0	699
<b>Środki pieniężne netto z działalności inwestycyjnej</b>	<b>-28 262</b>	<b>-10 470</b>	<b>-38 732</b>
<b>Przepływ środków pieniężnych z działalności finansowej</b>		<b>0</b>	
<b>Wpływy</b>	<b>73 074</b>	<b>32 725</b>	<b>105 799</b>
<i>Wpływy z kredytów</i>	73 074	32 725	105 799
<b>Wydatki</b>	<b>53 583</b>	<b>30 547</b>	<b>84 130</b>
<i>Wydatki na nabycie akcji (udziałów) własnych</i>	31 127	0	31 127
<i>Splata kredytów</i>	0	29 974	29 974
<i>Splata pożyczek</i>	282	0	282
<i>Wkup dłużnych papierów wartościowych</i>	660	0	660
<i>Zapłacone odsetki od kredytów, pożyczek, obligacji..</i>	21 508	573	22 081
<b>Środki pieniężne netto z działalności finansowej</b>	<b>19 491</b>	<b>2 178</b>	<b>21 669</b>
<b>Zmiana stanu środków pieniężnych netto</b>	<b>-512</b>	<b>-736</b>	<b>-1 248</b>
Bilansowa zmiana stanu środków pieniężnych	-512	-736	-1 248
Środki pieniężne na początek roku obrotowego	10 119	7 050	17 169
<b>Środki pieniężne na koniec roku obrotowego</b>	<b>9 607</b>	<b>6 314</b>	<b>15 921</b>

**SPRAWOZDANIE ZE ZMIAN W KAPITALE WŁASNYM**

	Kapitał akcyjny	Akcje własne	Nadwyżka z emisji akcji powyżej ich wartości nominalnej	Kapitał z aktualizacji wyceny	Instrumenty pochodne	Zyski zatrzymana	<b>Kapitały razem</b>
<b>Stan na 01.01.2012</b>	<b>234 807</b>	<b>-38 927</b>	<b>22 346</b>	<b>610</b>	<b>114</b>	<b>258 573</b>	<b>477 523</b>
Zmiana wartości godziwej aktywów dostępnych do sprzedaży				219			219
Rachunkowość zabezpieczeń					-4		-4
Zysk za 2012 r.						22 433	22 433
<b>Całkowite dochody ogółem za 4 kwartały 2012</b>	<b>0</b>	<b>0</b>	<b>0</b>	<b>219</b>	<b>-4</b>	<b>22 433</b>	<b>22 648</b>
wykup akcji własnych		-31 127					-31 127
<b>Stan na 31.12.2012</b>	<b>234 807</b>	<b>-70 054</b>	<b>22 346</b>	<b>829</b>	<b>110</b>	<b>281 006</b>	<b>469 044</b>

**SEGMENTY OPERACYJNE**

	<b>Działalność holdingowa</b>	<b>Produkty chemiczne</b>	<b>Motoryzacja</b>	<b>Aluminium</b>	<b>Pozostałe</b>	<b>wyłączenia między oddziałami</b>	<b>Razem</b>
<b>01.01.2013 -31.12. 2013</b>							
Przychody ze sprzedaży	60 055	311 356	370 748	199 330	5 805	-1 548	945 746
Koszty własny sprzedaży segmentu	47 722	247 162	336 014	178 662	3 392	-2 893	810 059
<b>Wynik na sprzedaży w segmencie</b>	<b>12 333</b>	<b>64 194</b>	<b>34 734</b>	<b>20 668</b>	<b>2 413</b>	<b>1 345</b>	<b>135 687</b>
Koszty zarządu i sprzedaży	10 932	43 039	21 242	7 106	4 096	-2 488	83 927
Wynik na pozostałej działalności operacyjnej	21 939	11 903	-11 663	651	-98	-13 047	9 685
<b>Wynik operacyjny segmentu</b>	<b>23 340</b>	<b>33 058</b>	<b>1 829</b>	<b>14 213</b>	<b>-1 781</b>	<b>-9 214</b>	<b>61 445</b>
Amortyzacja	13	6 188	12 177	3 141	576	0	22 095
Aktywa segmentu	708 292	223 719	277 838	103 689	90 693	-226 339	1 177 892
Zobowiązania segmentu	344 764	132 578	350 067	59 886	47 361	-226 339	708 317
<b>01.01.2012 -31.12. 2012</b>							
Przychody ze sprzedaży	31 764	323 199	404 745	262 014	0	-799	1 020 923
Koszty sprzedaży segmentu	26 258	257 261	362 581	231 850	0	-2 377	875 573
<b>Wynik na sprzedaży w segmencie</b>	<b>5 506</b>	<b>65 938</b>	<b>42 164</b>	<b>30 164</b>		<b>1 578</b>	<b>145 350</b>
Koszty zarządu i sprzedaży	10 381	47 571	22 852	11 977	0	-167	92 614
Wynik na pozostałej działalności operacyjnej	18 929	7 395	-18 042	-919	0	-11 351	-3 988
<b>Wynik operacyjny segmentu</b>	<b>14 054</b>	<b>25 762</b>	<b>1 270</b>	<b>17 268</b>		<b>-9 606</b>	<b>48 748</b>
Amortyzacja	22	7 300	9 902	2 803	0	0	20 027
Aktywa segmentu	670 421	336 193	296 681	95 738	0	-297 859	1 101 174
Zobowiązania segmentu	334 413	207 884	326 626	61 066	0	-297 859	632 130



**Boryszew S.A.**

**Śródroczny skrócony skonsolidowany raport za IV kwartał 2013 roku sporządzony zgodnie z MSR 34 przyjętym przez Unię Europejską**

(dane liczbowe wyrażono w tysiącach złotych, o ile nie podano inaczej)

## **PRZYCHODY ZE SPRZEDAŻY WG KIERUNKÓW GEOGRAFICZNYCH Z DZIAŁALNOŚCI KONTYNUOWANEJ**

<b>Przychody ze sprzedaży wg kierunków geograficznych</b>	<b>01.01.2013 - 31.12. 2013</b>	<b>01.01.2012 - 31.12. 2012</b>
Sprzedaż krajowa	366 579	401 935
Sprzedaż do krajów UE	512 823	508 004
Sprzedaż do pozostałych krajów europejskich	45 032	77 713
Sprzedaż poza Europę	21 312	33 271
<b>Przychody ze sprzedaży razem</b>	<b>945 746</b>	<b>1 020 923</b>

## **ZOBOWIĄZANIA POZABILANSOWE**

	<b>Stan na 31.12.2013</b>	<b>Stan na 31.12.2012</b>
<b>Zobowiązania warunkowe:</b>	<b>153 846</b>	<b>107 945</b>
udzielone gwarancje i poręczenia spłaty kredytów i spłaty zobowiązań	138 725	93 039
Sprawy sporne z Carlson Private Equity	15 121	14 906

Zobowiązania pozabilansowe zostały szerzej opisane w pkt. 17 Sprawozdania: Poręczenia udzielone przez Boryszew S.A.

## **PODPISY:**

Piotr Szeliga – Prezes Zarządu \_\_\_\_\_

Miłosz Wiśniewski – Wiceprezes Zarządu \_\_\_\_\_

Elżbieta Słaboń – Główny Księgowy \_\_\_\_\_