



# **Boryszew S.A.**

**SKRÓCONY SKONSOLIDOWANY  
RAPORT KWARTALNY  
GRUPY KAPITAŁOWEJ BORYSZEW  
ZA I KWARTAŁ 2019 ROKU**

Dzień zatwierdzenia sprawozdania do publikacji:  
29 maja 2019 roku



## **SPIS TREŚCI**

Strona

### **SKRÓCONY SKONSOLIDOWANY RAPORT KWARTALNY GRUPY KAPITAŁOWEJ BORYSZEW**

<b>WYBRANE DANE FINANSOWE.....</b>	<b>3</b>
<b>SKONSOLIDOWANE SPRAWOZDANIE Z CAŁKOWITYCH DOCHODÓW.....</b>	<b>4</b>
<b>DZIAŁALNOŚĆ ZANIECHANA.....</b>	<b>6</b>
<b>SKONSOLIDOWANE SPRAWOZDANIE Z SYTUACJI FINANSOWEJ.....</b>	<b>6</b>
<b>SKONSOLIDOWANE SPRAWOZDANIE Z PRZEPŁYWÓW PIENIĘŻNYCH.....</b>	<b>9</b>
<b>SKONSOLIDOWANE SPRAWOZDANIE ZE ZMIAN W KAPITALE WŁASNYM.....</b>	<b>10</b>

### **SKRÓCONY RAPORT KWARTALNY BORYSZEW S.A.**

<b>SPRAWOZDANIE Z CAŁKOWITYCH DOCHODÓW .....</b>	<b>51</b>
<b>SPRAWOZDANIE Z SYTUACJI FINANSOWEJ .....</b>	<b>52</b>
<b>SPRAWOZDANIE Z PRZEPŁYWÓW PIENIĘŻNYCH.....</b>	<b>54</b>
<b>SPRAWOZDANIE ZE ZMIAN W KAPITALE WŁASNYM.....</b>	<b>55</b>



(dane liczbowe wyrażono w tysiącach złotych, o ile nie podano inaczej)

## WYBRANE DANE FINANSOWE

WYBRANE DANE FINANSOWE	w tys. PLN		w tys. EUR	
	01.01.2019 – 31.03. 2019	01.01.2018 - 31.03. 2018	01.01.2019 - 31.03. 2019	01.01.2018 - 31.03. 2018
<b>dane dotyczące skonsolidowanego skróconego sprawozdania finansowego</b>				
Przychody ze sprzedaży z działalności kontynuowanej	1 504 511	1 622 551	350 065	382 010
Zysk na działalności operacyjnej	48 547	75 118	11 296	17 686
Zysk netto z działalności kontynuowanej	25 677	51 348	5 974	12 089
Zysk netto z działalności kontynuowanej i zaniechanej	24 343	51 436	5 664	12 110
Zysk netto przypadający jednostce dominującej	15 564	37 710	3 621	8 878
Średnioważona ilość akcji	210 989 685	213 698 828	210 989 685	213 698 828
Zysk na jedną akcję zwykłą przypadający akcjonariuszom jednostki dominującej (w zł/EUR)	0,07	0,18	0,02	0,04
Przepływy pieniężne netto z działalności operacyjnej	67 579	-4 360	15 724	-1 027
Przepływy pieniężne netto z działalności inwestycyjnej	(102 221)	(82 433)	-23 784	-19 408
Przepływy pieniężne netto z działalności finansowej	53 064	31 706	12 347	7 465
	<b>Stan na 31.03.2019</b>	<b>Stan na 31.12.2018</b>	<b>Stan na 31.03.2019</b>	<b>Stan na 31.12.2018</b>
Aktywa razem	5 181 985	4 236 757	1 204 749	985 292
Zobowiązania i rezerwy razem	3 181 336	2 441 850	739 622	567 872
Zadłużenie finansowe brutto			0	0
Aktywa związane z działalnością kontynuowaną	5 174 885	4 226 093	1 203 098	982 812
Zobowiązania związane z działalnością kontynuowaną	3 163 284	2 421 563	735 425	563 154
Kapitał własny	2 000 649	1 794 907	465 127	417 420



(dane liczbowe wyrażono w tysiącach złotych, o ile nie podano inaczej)

## SKONSOLIDOWANE SPRAWOZDANIE Z CAŁKOWITYCH DOCHODÓW

	01.01.2019 - 31.03. 2019	01.01.2018 - 31.03. 2018
<b>Działalność kontynuowana</b>		
Przychody ze sprzedaży	1 504 511	1 622 551
Koszt własny sprzedaży	1 361 659	1 454 983
<b>Zysk brutto ze sprzedaży</b>	<b>142 852</b>	<b>167 568</b>
Koszty sprzedaży	34 209	32 207
Koszty ogólnego zarządu	68 898	67 213
Pozostałe przychody operacyjne	13 111	12 765
Pozostałe koszty operacyjne	5 643	5 795
Zysk/strata z tytułu utraty wartości należności handlowych	1 334	-
<b>Zysk z działalności operacyjnej</b>	<b>48 547</b>	<b>75 118</b>
Przychody finansowe	14 787	15 532
Koszty finansowe	27 217	30 113
Zysk/strata z tytułu utraty wartości aktywów finansowych	1	-
<b>Wynik na działalności finansowej</b>	<b>(12 429)</b>	<b>(14 581)</b>
Udział w zyskach jednostek stowarzyszonych	820	4 440
<b>Zysk przed opodatkowaniem</b>	<b>36 938</b>	<b>64 977</b>
Podatek dochodowy	11 261	13 629
<b>Zysk netto z działalności kontynuowanej</b>	<b>25 677</b>	<b>51 348</b>
<b>Zysk/strata netto z działalności zaniechanej</b>	<b>(1 334)</b>	<b>88</b>
<b>Zysk netto z działalności kontynuowanej i zaniechanej, w tym przypadający:</b>	<b>24 343</b>	<b>51 436</b>
<i>akcjonariuszom jednostki dominującej</i>	<i>15 564</i>	<i>37 710</i>
<i>udziały niekontrolujące</i>	<i>8 779</i>	<i>13 726</i>
<b>Zysk / Rozwodniony zysk na akcję</b>	<b>15 564</b>	<b>37 710</b>
Średnioważona ilość akcji	210 989 685	213 698 828
Zysk / Rozwodniony zysk na jedną akcję (zł)	0,07	0,18



(dane liczbowe wyrażono w tysiącach złotych, o ile nie podano inaczej)

## SKONSOLIDOWANE SPRAWOZDANIE Z CAŁKOWITYCH DOCHODÓW – C.D.

	<b>01.01.2019 - 31.03.2019</b>	<b>01.01.2018 - 31.03.2018</b>
<b>Zysk netto</b>	<b>24 343</b>	<b>51 436</b>
<b>Dochody ujęte w kapitałach</b>		
<i>Dochody ujęte w kapitałach, które mogą być przeniesione do rachunku zysków i strat</i>	<b>(8 511)</b>	<b>4 748</b>
Rachunkowość zabezpieczeń	(4 741)	3 356
Wycena aktywów finansowych przeniesiona do wyniku finansowego	-	
Różnice kursowe z przeliczenia działalności zagranicznej	(4 671)	2 295
Podatek dochodowy (-rezerwa/+aktywo)	901	(903)
<i>Dochody ujęte w kapitale, które nie zostaną przeklasyfikowane na wynik finansowy</i>	<b>27</b>	<b>0</b>
Zyski/straty z wyceny instrumentów kapitałowych	-	-
Kapitał z wyceny rezerw na świadczenia pracownicze	33	
Podatek dochodowy	(6)	
<b>Dochody ujęte w kapitałach razem, w tym przypadające:</b>	<b>(8 484)</b>	<b>4 748</b>
<i>akcjonariuszom jednostki dominującej</i>	(11 327)	3 825
<i>udziały niekontrolujące</i>	2 843	923
<b>Całkowite dochody ogółem, w tym przypadające:</b>	<b>15 859</b>	<b>56 184</b>
<i>akcjonariuszom jednostki dominującej</i>	4 237	41 535
<i>udziały niekontrolujące</i>	11 622	14 649



## **SKONSOLIDOWANY RACHUNEK ZYSKÓW I STRAT – DZIAŁALNOŚĆ ZANIECHANA**

<b>Skonsolidowany rachunek zysków i strat z działalności zaniechanej</b>	<b>01.01.2019 - 31.03. 2019</b>	<b>01.01.2018 - 31.03. 2018</b>
Przychody ze sprzedaży	1 289	13
Koszt własny sprzedaży	1 138	16
<b>Zysk (strata) brutto na sprzedaży</b>	<b>151</b>	<b>(3)</b>
Koszty sprzedaży	20	-
	1	-
Koszty ogólnego zarządu	591	-
Pozostałe przychody operacyjne	436	537
Pozostałe koszty operacyjne	316	433
<b>Zysk (strata) z działalności operacyjnej</b>	<b>(1 340)</b>	<b>101</b>
Przychody finansowe	11	0
Koszty finansowe	5	13
<b>Wynik na działalności finansowej</b>	<b>6</b>	<b>(13)</b>
<b>Zysk (strata) przed opodatkowaniem</b>	<b>(1 334)</b>	<b>88</b>
<b>Podatek dochodowy:</b>	-	-
<b>Zysk (strata) netto na działalności zaniechanej</b>	<b>(1 334)</b>	<b>88</b>
w jednostce dominującej	(930)	263
udziały niekontrolujące	(404)	(175)



## SKONSOLIDOWANE SPRAWOZDANIE Z SYTUACJI FINANSOWEJ

<b>AKTYWA</b>	<b>Stan na 31.03.2019</b>	<b>Stan na 31.12.2018</b>
<b>Aktywa trwałe</b>		
Rzeczowy majątek trwały	1 728 627	1 474 215
Nieruchomości inwestycyjne	151 077	150 906
Wartość firmy	215 287	23 464
Wartości niematerialne	46 360	46 667
Aktywa z tytułu prawa do użytkowania	294 590	
Udziały w jednostkach stowarzyszonych	2 432	316 582
Aktywa finansowe	463	4 374
Należności długoterminowe	4 755	4 840
Aktywa z tytułu podatku odroczonego	62 672	61 598
Pozostałe aktywa	21 125	21 593
<b>Aktywa trwałe razem</b>	<b>2 527 388</b>	<b>2 104 239</b>
<b>Aktywa obrotowe</b>		
Zapasy	1 309 466	1 040 253
Należności handlowe oraz pozostałe należności	997 568	664 410
Krótkoterminowe aktywa finansowe	82 536	195 545
Pochodne instrumenty finansowe	13 986	23 907
Bieżące aktywa podatkowe	4 333	5 627
Pozostałe aktywa	65 925	54 445
Środki pieniężne i ich ekwiwalenty	173 683	137 667
<b>Aktywa obrotowe razem</b>	<b>2 647 497</b>	<b>2 121 854</b>
<b>Aktywa klasyfikowane jako przeznaczone do sprzedaży</b>	<b>7 100</b>	<b>10 664</b>
<b>Aktywa razem</b>	<b>5 181 985</b>	<b>4 236 757</b>



**Grupa Kapitałowa Boryszew**  
**Śródroczny skrócony skonsolidowany raport za I kwartał 2019 roku sporządzony zgodnie z MSR 34 przyjętym przez Unię Europejską**

(dane liczbowe wyrażono w tysiącach złotych, o ile nie podano inaczej)

<b>PASYWA</b>	<b>Stan na 31.03.2019</b>	<b>Stan na 31.12.2018</b>
<b>Kapitał własny</b>		
Kapitał zakładowy	248 906	248 906
Nadwyżka z emisji akcji powyżej ich wartości nominalnej	114 435	114 435
Udziały/akcje własne	(237 141)	(217 657)
Kapitał z rachunkowości zabezpieczeń	(2 023)	4 797
Kapitał z przeliczenia zobowiązań pracowniczych	(1 121)	(1 148)
Kapitał z aktualizacji wyceny aktywów	(13 142)	(13 142)
Różnice kursowe z przeliczenia jednostek zagranicznych	(26 106)	(21 572)
Zyski zatrzymane	1 117 177	1 101 613
<b>Razem kapitał własny</b>	<b>1 200 985</b>	<b>1 216 232</b>
<b>Kapitał udziałowców niekontrolujących</b>	<b>799 664</b>	<b>578 675</b>
<b>Kapitał własny razem</b>	<b>2 000 649</b>	<b>1 794 907</b>
<b>Zobowiązania oraz rezerwy długoterminowe</b>		
Kredyty bankowe, pożyczki, obligacje	444 639	441 206
Zobowiązania z tytułu leasingu	79 233	70 215
Zobowiązania związane z prawem do użytkowania aktywów	117 543	
Zobowiązania z tytułu wieczystego użytkowania gruntów inwestycyjnych	57 073	57 077
Rezerwa na podatek odroczony	124 014	99 330
Rezerwy na świadczenia pracownicze	26 927	22 140
Pozostałe rezerwy	46 335	46 071
Pozostałe długoterminowe pasywa	11 481	11 520
<b>Zobowiązania oraz rezerwy długoterminowe razem</b>	<b>907 245</b>	<b>747 559</b>
<b>Zobowiązania krótkoterminowe</b>		
Kredyty bankowe, pożyczki, obligacje	958 313	742 793
Zobowiązania z tytułu leasingu	34 002	32 505
Zobowiązania związane z prawem do użytkowania aktywów	30 791	
Zobowiązania z tytułu wieczystego użytkowania gruntów inwestycyjnych	9	250
Zobowiązania handlowe oraz pozostałe zobowiązania	1 061 620	746 431
Pochodne instrumenty finansowe	15 388	5 170
Bieżące zobowiązania podatkowe	6 490	32 406
Rezerwy na świadczenia pracownicze	33 074	24 069
Pozostałe rezerwy	66 558	52 185
Pozostałe pasywa	49 794	38 195
<b>Zobowiązania oraz rezerwy krótkoterminowe razem</b>	<b>2 256 039</b>	<b>1 674 004</b>
<b>Zobowiązania związane bezpośrednio z aktywami klasyfikowanymi jako przeznaczone do sprzedaży</b>	<b>18 052</b>	<b>20 287</b>
<b>Zobowiązania oraz rezerwy razem</b>	<b>3 181 336</b>	<b>2 441 850</b>
<b>Pasywa razem</b>	<b>5 181 985</b>	<b>4 236 757</b>





(dane liczbowe wyrażono w tysiącach złotych, o ile nie podano inaczej)

## SKONSOLIDOWANE SPRAWOZDANIE Z PRZEPŁYWÓW PIENIĘŻNYCH – DZIAŁALNOŚĆ KONTYNUOWANA

	01.01.2019 - 31.03. 2019	01.01.2018 - 31.03. 2018
<b>Przepływ środków pieniężnych z działalności operacyjnej</b>		
<b>Zysk przed opodatkowaniem</b>	<b>36 938</b>	<b>64 977</b>
<b>Korekty o pozycje (+/-)</b>	<b>30 641</b>	<b>(69 337)</b>
Amortyzacja	41 652	35 559
Zyski/straty z działalności finansowej (w tym odsetki od zob. finansowych)	10 899	8 041
Zyski / straty z tytułu działalności inwestycyjnej	(607)	3 412
Zmiana stanu należności	(92 197)	(185 008)
Zmiana stanu zapasów	25 342	13 646
Zmiana stanu zobowiązań	38 541	75 580
Zmiana stanu rezerw i rozliczeń międzyokresowych	5 453	2 990
Pozostałe pozycje	29 178	(11 322)
Podatek dochodowy zapłacony	(27 620)	(12 235)
<b>Środki pieniężne netto z działalności operacyjnej</b>	<b>67 579</b>	<b>(4 360)</b>
<b>Przepływ środków pieniężnych z działalności inwestycyjnej</b>		
Wpływy ze zbycia rzeczowych aktywów trwałych	1 495	14 412
Wpływy ze zbycia udziałów	(3)	-
Wpływy z obligacji	77 514	-
Wydatki na nabycie aktywów trwałych	(42 958)	(46 988)
Nabycie udziałów i akcji w podmiotach z GK	(127 901)	(4 764)
Udzielone pożyczki długoterminowe	(368)	-
Wydatki na nabycie obligacji	(10 000)	(45 093)
<b>Środki pieniężne netto z działalności inwestycyjnej</b>	<b>(102 221)</b>	<b>(82 433)</b>
<b>Przepływ środków pieniężnych z działalności finansowej</b>		
Wpływy z kredytów	128 981	137 206
Wydatki na nabycie akcji własnych	(4 516)	(12 531)
Splata kredytów	(41 212)	(66 073)
Splata pożyczek	(1 186)	(5 206)
Zapłacone odsetki od kredytów, pożyczek, obligacji..	(10 899)	(8 762)
Płatności zobowiązań z tytułu umów leasingu finansowego	(18 104)	(9 296)
Inne wydatki finansowe	-	(3 632)
<b>Środki pieniężne netto z działalności finansowej</b>	<b>53 064</b>	<b>31 706</b>
<b>Zmiana stanu środków pieniężnych netto</b>	<b>18 422</b>	<b>(55 087)</b>
Różnice kursowe z przeliczenia	428	470
Środki pieniężne nabytych jednostek	17 166	-
Środki pieniężne na początek roku obrotowego	137 667	216 120
<b>Środki pieniężne na koniec roku obrotowego</b>	<b>173 683</b>	<b>161 503</b>



(dane liczbowe wyrażono w tysiącach złotych, o ile nie podano inaczej)

## SKONSOLIDOWANE SPRAWOZDANIE ZE ZMIAN W KAPITALE WŁASNYM

	Kapitał akcyjny	Nadwyżka z emisji akcji powyżej ich wartości nominalnej	Akcje własne	Rachunkowość zabezpieczeń	Zyski/straty z przeszacowania świadczeń pracowniczych	Kapitał z aktualizacji wyceny	Różnice kursowe z przeliczenia zagranicznych jednostek podporządkowanych	Zyski zatrzymane	Kapitał jednostki dominującej	Kapitał udziałów niekontrolujących	Kapitały własny razem
<b>Stan na 01.01.2019 roku</b>	<b>248 906</b>	<b>114 435</b>	<b>-217 657</b>	<b>4 797</b>	<b>-1 148</b>	<b>-13 142</b>	<b>-21 572</b>	<b>1 101 613</b>	<b>1 216 232</b>	<b>578 675</b>	<b>1 794 907</b>
Wycena instrumentów zabezpieczających				(6 820)					(6 820)	2 980	(3 840)
Wycena świadczeń pracowniczych					27				27		27
Różnice kursowe z przeliczenia jednostek podporządkowanych							(4 534)		(4 534)	(137)	(4 671)
Zysk/strata za I kwartał 2019 roku								15 564	15 564	8 779	24 343
<b>Całkowite dochody za I kwartał 2019 roku</b>	<b>-</b>	<b>-</b>	<b>-</b>	<b>(6 820)</b>	<b>27</b>	<b>-</b>	<b>(4 534)</b>	<b>15 564</b>	<b>4 237</b>	<b>11 622</b>	<b>15 859</b>
Nabycie akcji/ własnych			(19 484)						(19 484)		(19 484)
Zmiana struktury GK										209 367	209 367
<b>Stan na 31.03.2019</b>	<b>248 906</b>	<b>114 435</b>	<b>(237 141)</b>	<b>(2 023)</b>	<b>(1 121)</b>	<b>(13 142)</b>	<b>(26 106)</b>	<b>1 117 177</b>	<b>1 200 985</b>	<b>799 664</b>	<b>2 000 649</b>



**Grupa Kapitałowa Boryszew**  
**Śródroczny skrócony skonsolidowany raport za I kwartał 2019 roku sporządzony zgodnie z MSR 34 przyjętym przez Unię Europejską**

(dane liczbowe wyrażono w tysiącach złotych, o ile nie podano inaczej)

	Kapitał akcyjny/udziałowy	Nadwyżka z emisji akcji powyżej ich wartości nominalnej	Akcje własne	Rachunkowość zabezpieczeń	Zyski/straty z przeszacowania świadczeń pracowniczych	Kapitał z aktualizacji wyceny	Różnice kursowe z przeliczenia zagranicznych jednostek podporządkowanych	Zyski zatrzymane	Kapitał jednostki dominującej	Kapitał udziałów niekontrolujących	Kapitały własny razem
<b>Stan na 01.01.2018 roku</b>	<b>248 906</b>	<b>114 435</b>	<b>(170 567)</b>	<b>5 259</b>	<b>(775)</b>	<b>(12 024)</b>	<b>(39 569)</b>	<b>985 803</b>	<b>1 131 468</b>	<b>590 622</b>	<b>1 722 090</b>
Wycena instrumentów zabezpieczających				2 069					2 069	649	2 718
Wycena aktywów dostępnych do sprzedaży						-			-		-
Wycena świadczeń pracowniczych					(2)				(2)		(2)
Różnice kursowe z przeliczenia jednostek podporządkowanych							1 758		1 758	274	2 032
Zysk/strata za I kwartał 2018r								37 710	37 710	13 726	51 436
<b>Całkowite dochody za I kwartał 2018r</b>	<b>-</b>	<b>-</b>	<b>-</b>	<b>2 069</b>	<b>(2)</b>	<b>0</b>	<b>1 758</b>	<b>37 710</b>	<b>41 535</b>	<b>14 649</b>	<b>56 184</b>
Nabycie akcji/ własnych			(12 531)						(12 531)		(12 531)
Zmiana struktury GK								276	276	(4 236)	(3 960)
<b>Stan na 31.03.2018 roku</b>	<b>248 906</b>	<b>114 435</b>	<b>(183 098)</b>	<b>7 328</b>	<b>(777)</b>	<b>(12 024)</b>	<b>(37 811)</b>	<b>1 023 789</b>	<b>1 160 748</b>	<b>601 035</b>	<b>1 761 783</b>



**INFORMACJA DODATKOWA DO SKONSOLIDOWANEGO RAPORTU KWARTALNEGO  
SPORZĄDZONEGO NA DZIEŃ 31 MARCA 2019 ROKU**

**Strona**

1. WSTĘP.....	13
2. PODSTAWA SPORZĄDZENIA RAPORTU I ZASADY RACHUNKOWOŚCI.....	14
3. OPIS DOKONAŃ GRUPY BORYSZEW W I KWARTALE 2019 ROKU WRAZ Z OPISEM CZYNNIKÓW I ZDARZEŃ MAJĄCYCH ZNACZĄCY WPŁYW NA OSIĄGNIĘTY WYNIK FINANSOWY .....	18
4. OBJAŚNIENIA DOTYCZĄCE SEZONOWOŚCI DZIAŁALNOŚCI SPÓŁKI W PREZENTOWANYM OKRESIE .....	30
5. PRZYCHODY I WYNIKI PRZYPADAJĄCE NA POSZCZEGÓLNE SEGMENTY DZIAŁALNOŚCI KONTYNUOWANEJ W OKRESIE OD POCZĄTKU BIEŻĄCEGO ROKU .....	31
6. INFORMACJE DOTYCZĄCE EMISJI, WYKUPU I SPŁATY NIEUDZIAŁOWYCH I KAPITAŁOWYCH PAPIERÓW WARTOŚCIOWYCH.....	34
7. CZYNNIKI I ZDARZENIA, W SZCZEGÓLNOŚCI NIETYPOWE, MAJĄCE WPŁYW NA WYNIKI BIEŻĄCEGO OKRESU.....	34
8. ZMIANY ZOBOWIĄZAŃ WARUNKOWYCH I AKTYWÓW WARUNKOWYCH ORAZ DANYCH SZACUNKOWYCH.....	34
9. INSTRUMENTY FINANSOWE, WARTOŚĆ GODZIWA I DANE SZACUNKOWE .....	34
10. OPIS ORGANIZACJI GRUPY KAPITAŁOWEJ .....	36
11. SKUTKI ZMIAN W STRUKTURZE GRUPY OD POCZĄTKU ROKU, ŁĄCZNIE Z POŁĄCZENIEM JEDNOSTEK GOSPODARCZYCH, PRZEJĘCIEM LUB SPRZEDAŻĄ JEDNOSTEK ZALEŻNYCH I INWESTYCJI DŁUGOTERMINOWYCH, RESTRUKTURYZACJĄ I ZANIECHANIEM DZIAŁALNOŚCI... ..	39
12. STANOWISKO ZARZĄDU ODNOŚNIE MOŻLIWOŚCI ZREALIZOWANIA WCZEŚNIEJ OPUBLIKOWANYCH PROGNOZ WYNIKU FINANSOWEGO NA BIEŻĄCY ROK.....	40
13. AKCJONARIUSZE POSIADAJĄCY BEZPOŚREDNIO LUB POŚREDNIO PRZEZ PODMIOTY ZALEŻNE CO NAJMNIEJ 5% OGÓLNEJ LICZBY GŁOSÓW NA WALNYM ZGROMADZENIU SPÓŁKI NA DZIEŃ PRZEKAZANIA RAPORTU .....	40
14. ZMIANY W STRUKTURZE WŁASNOŚCI ZNACZNYCH PAKIETÓW AKCJI SPÓŁKI W OKRESIE OD PRZEKAZANIA POPRZEDNIEGO RAPORTU – UDZIAŁ GŁOSÓW NA WALNYM ZGROMADZENIU SPÓŁKI.....	40
15. OSOBY ZARZĄDZAJĄCE I NADZORUJĄCE SPÓŁKĘ – ZMIANY STANU POSIADANYCH AKCJI LUB OPCJI NA AKCJE W BIEŻĄCYM OKRESIE OD DNIA PRZEKAZANIA POPRZEDNIEGO RAPORTU....	40
16. ISTOTNE POSTĘPOWANIA TOCZĄCE SIĘ PRZED SĄDEM, ORGANEM WŁAŚCIWYM DLA POSTĘPOWANIA ARBITRAŻOWEGO LUB ORGANEM ADMINISTRACJI PUBLICZNEJ .....	41
17. ZAWARCIE PRZEZ SPÓŁKĘ LUB JEDNOSTKĘ ZALEŻNĄ JEDNEJ LUB WIĘCEJ ISTOTNYCH TRANSAKCJI Z PODMIOTAMI POWIĄZANYMI .....	43
18. INFORMACJE O NIESPŁACENIU KREDYTU LUB POŻYCZKI LUB NARUSZENIU ISTOTNYCH POSTANOWIEŃ UMOWY KREDYTU LUB POŻYCZKI, W ODNIESIENIU DO KTÓRYCH NIE PODJĘTO ŻADNYCH DZIAŁAŃ NAPRAWCZYCH DO KOŃCA OKRESU SPRAWOZDAWCZEGO .....	46
19. INFORMACJE O UDZIELENIU PRZEZ SPÓŁKĘ LUB JEDNOSTKĘ OD NIEJ ZALEŻNĄ PORĘCZEŃ KREDYTU LUB POŻYCZKI LUB UDZIELENIU GWARANCJI – ŁĄCZNIE JEDNEMU PODMIOTOWI LUB JEDNOSTCE ZALEŻNEJ OD TEGO PODMIOTU, JEŻELI ŁĄCZNA WARTOŚĆ ISTNIEJĄCYCH PORĘCZEŃ LUB GWARANCJI JEST ZNACZĄCA .....	46
20. CZYNNIKI, KTÓRE BĘDĄ MIAŁY WPŁYW NA OSIĄGNIĘTE PRZEZ SPÓŁKĘ WYNIKI W PERSPEKTYWIE, CO NAJMNIEJ KOLEJNEGO KWARTAŁU .....	48
21. INNE INFORMACJE ISTOTNE DLA OCENY SYTUACJI KADROWEJ, MAJĄTKOWEJ, FINANSOWEJ, WYNIKU FINANSOWEGO SPÓŁKI I ICH ZMIAN ORAZ INFORMACJE, KTÓRE SĄ ISTOTNE DLA OCENY MOŻLIWOŚCI REALIZACJI ZOBOWIĄZAŃ .....	48



## **1. WSTĘP**

### **INFORMACJE O SPÓŁCE**

Boryszew Spółka Akcyjna ma siedzibę w Warszawie.

Spółka jest zarejestrowana w Sądzie Rejonowym dla Miasta Stołecznego Warszawy, XIII Wydział Gospodarczy Krajowego Rejestru Sądowego, pod numerem KRS 0000063824. Spółce nadano numer statystyczny REGON 750010992 oraz NIP 837-000-06-34.

Spółka została utworzona na czas nieoznaczony.

### **HISTORIA**

Historia Boryszew S.A. („Spółka”) sięga 1911 roku, kiedy to zostało założone Belgijskie Towarzystwo Sochaczewskiej Fabryki Sztucznego Jedwabiu. Po II wojnie światowej fabryka została upaństwowiona. W 1991 roku w wyniku prywatyzacji przedsiębiorstwa państwowego Boryszew ERG powstała spółka Boryszew S.A. o 100% udziale kapitału prywatnego.

Od maja 1996 roku akcje Spółki notowane są na Giełdzie Papierów Wartościowych w Warszawie S.A.

W 1999 roku Boryszew S.A., oferujący szeroką gamę produktów z branży chemicznej (m.in. znany w Polsce płyn chłodnicowy Borygo), pozyskała inwestora strategicznego w osobie Pana Romana Karkosika.

Nowy akcjonariusz zapoczątkował dynamiczny rozwój spółki. Przejęcia przedsiębiorstw produkcyjnych z branży metali nieżelaznych oraz motoryzacji połączone z ich restrukturyzacją, fuzje oraz organiczny wzrost sprzedaży spółek Grupy przyczyniły się do znacznej poprawy wyników.

Grupa Kapitałowa Boryszew jest jedną z największych grup przemysłowych w Polsce, posiadającą zakłady produkcyjne na 4 kontynentach, działające w branżach: motoryzacji, metali nieżelaznych, stali i chemii. Grupa Kapitałowa zatrudnia ponad 9.000 pracowników.

### **RADA NADZORCZA BORYSZEW S.A.**

Na dzień 1 stycznia 2019 roku Rada Nadzorcza funkcjonowała w składzie:

Pan Janusz Siemieniec – Przewodniczący Rady Nadzorczej,  
Pan Mirosław Kutnik – Sekretarz Rady Nadzorczej,  
Pan Jarosław Antosik – Członek Rady Nadzorczej,  
Pan Arkadiusz Krężel – Członek Rady Nadzorczej,  
Pani Małgorzata Waldowska – Członek Rady Nadzorczej.

W dniu 17 stycznia 2019 roku Rada Nadzorcza Spółki podjęła uchwałę o powołaniu do składu Rady Nadzorczej, Pana Janusza Wiśniewskiego. Pan Janusz Wiśniewski został powołany do Rady Nadzorczej w miejsce Pana Piotra Lisieckiego, który złożył rezygnację z członkostwa w Radzie z dnia 7 listopada 2018 roku.

W dniu 1 kwietnia 2019 roku Spółka powzięła informację o złożeniu przez Pana Janusza Siemieńca - Przewodniczącego Rady Nadzorczej Spółki, datowanej na dzień 31 marca 2019 roku i skutecznej na dzień złożenia, rezygnacji z pełnienia funkcji Członka Rady Nadzorczej.

W dniu 8 kwietnia 2019 roku Rada Nadzorcza wybrała Pana Arkadiusza Krężła na Przewodniczącego i Pana Janusza Wiśniewskiego na Wiceprzewodniczącego Rady Nadzorczej Boryszew S.A.

Na dzień przekazania raportu do publikacji Rada Nadzorcza funkcjonowała w składzie:

Pan Arkadiusz Krężel – Przewodniczący Rady Nadzorczej,  
Pan Janusz Wiśniewski – Wiceprzewodniczący Rady Nadzorczej,  
Pan Mirosław Kutnik – Sekretarz Rady Nadzorczej,  
Pan Jarosław Antosik – Członek Rady Nadzorczej,  
Pani Małgorzata Waldowska – Członek Rady Nadzorczej.



## ZARZĄD BORYSZEW S.A.

Na dzień 1 stycznia 2019 roku Zarządu Boryszew S.A. funkcjonował w składzie:

Pan Piotr Lisiecki – Prezes Zarządu, Dyrektor Generalny,  
Pan Aleksander Baryś – Członek Zarządu, Dyrektor Finansowy,  
Pan Mikołaj Budzanowski – Członek Zarządu, Dyrektor ds. Rozwoju,  
Pan Cezary Pyszkowski – Członek Zarządu, Dyrektor ds. Rozwoju Sektora Automotive.

W dniu 29 kwietnia 2019 roku Pan Cezary Pyszkowski złożył z tym samym dniem rezygnację z pełnionej funkcji Członka Zarządu Boryszew S.A. Rezygnacja została złożona w związku z powołaniem Pana Cezarego Pyszkowskiego na Prezesa Zarządu spółki zależnej Boryszew Automotive Plastics Sp. z o.o. z siedzibą w Toruniu.

Na dzień przekazania raportu Zarządu Boryszew S.A. funkcjonuje w składzie:

Pan Piotr Lisiecki – Prezes Zarządu, Dyrektor Generalny,  
Pan Aleksander Baryś – Członek Zarządu, Dyrektor Finansowy,  
Pan Mikołaj Budzanowski – Członek Zarządu, Dyrektor ds. Rozwoju.

## 2. PODSTAWA SPORZĄDZENIA RAPORTU I ZASADY RACHUNKOWOŚCI

Informacje zawarte w sprawozdaniu finansowym za pierwszy kwartał 2019 roku zostały sporządzone zgodnie z Rozporządzeniem Ministra Finansów z dnia 29 marca 2018 roku w sprawie informacji bieżących i okresowych przekazywanych przez emitentów papierów wartościowych oraz warunków uznawania za równoważne informacji wymaganych przepisami prawa państwa niebędącego państwem członkowskim (Dz. U. 2018.757 z 20.04.2018 r.) oraz Międzynarodowym Standardem Rachunkowości 34 (MSR 34) „Śródroczna sprawozdawczość finansowa”.

Niniejsze sprawozdanie finansowe sporządzono w oparciu o Międzynarodowe Standardy Sprawozdawczości Finansowej w kształcie zatwierdzonym przez Unię Europejską (UE).

Wybrane dane finansowe w początkowej części raportu zostały przeliczone na EUR zgodnie z § 64 Rozporządzenia Ministra Finansów z 29 marca 2018 roku (Dz. U. 2018.757 z 20.04.2018 r.).

Do przeliczenia pozycji bilansowych zastosowano kurs z ostatniego dnia okresu, a dla pozycji z rachunku zysków i strat oraz sprawozdania z przepływów pieniężnych zastosowano kurs średni w okresie.

	średni kurs EUR w okresie	kurs EUR na ostatni dzień okresu
1.01- 31.03.2018 r.	4,1784	4,2085
1.01- 31.12.2018 r.	4,2669	4,3000
1.01- 31.03.2019 r.	4,2978	4,3013

Zasady rachunkowości i metody obliczeniowe stosowane przez Grupę nie uległy zmianie w okresie objętym niniejszym sprawozdaniem, a szczegółowo przedstawione zostały w skonsolidowanym sprawozdaniu finansowym za 2018 rok, opublikowanym w dniu 25 kwietnia 2019 roku za wyjątkiem standardów, które weszły w życie od 1 stycznia 2019 roku.

## ZMIANY ZASAD RACHUNKOWOŚCI

MSSF 16 ustanawia nowe zasady rachunkowości mające zastosowanie dla raportowania umów leasingu. Na dzień 1 stycznia 2019 roku Grupa zidentyfikowała dwie nowe kategorie umów leasingu:

- długoterminowe umowy najmu nieruchomości: hale fabryczne, hale magazynowe, biura,
- wieczyste użytkowanie gruntów.

W poprzednim okresie był to leasing maszyn, urządzeń technicznych, samochodów oraz zobowiązanie z tytułu opłaty za wieczyste użytkowanie gruntów ujętych w aktywach jako nieruchomości inwestycyjne.



Prezentacja umów leasingu w sprawozdaniu z sytuacji finansowej zależy w głównej mierze od: – zakresu umów zakwalifikowanych jako leasing, – okresu leasingu przyjętego dla poszczególnych rodzajów umów, co wymaga przyjęcia istotnych szacunków przez Zarząd Spółki. Zarząd weryfikuje przyjęte szacunki w oparciu o zmiany czynników branych pod uwagę przy ich dokonywaniu, nowe informacje lub ustaloną praktykę rynkową.

Okres leasingu obejmuje nieodwołalny okres umowy, wraz z okresami na które można przedłużyć leasing, jeżeli można z wystarczającą pewnością założyć, że Grupa skorzysta z tego prawa oraz okresami, w których można wypowiedzieć leasing, jeżeli można z wystarczającą pewnością założyć, że Grupa nie skorzysta z tego prawa.

Przy ustalaniu okresu leasingu uwzględniono również regulacje prawne oraz zwyczajowe obowiązujące w polskim otoczeniu prawnym, jak również specyfikę umów w Grupie. W szczególności, dla umów zawartych na czas nieokreślony, Grupa przyjmuje okres wypowiedzenia jako nieodwołalny okres leasingu. W przypadku umów leasingu zawartych na czas nieokreślony większość okresów wypowiedzenia jest krótsza niż 12 miesięcy i dla tych umów Grupa zastosowała zwolnienie z ujmowania leasingów krótkoterminowych. Wskutek tego, takie kontrakty są traktowane jako umowy krótkoterminowe i nie są wyceniane ani prezentowane w sprawozdaniu z sytuacji finansowej.

W przypadku ograniczonych praw rzeczowych w budynkach, w których Grupa ma posadowioną infrastrukturę telekomunikacyjną, okres leasingu został ustalony jako średni czas życia budynków w Grupie. Wykorzystanie żadnej z opcji wcześniejszego zakończenia umowy nie zostało ocenione na dzień 1 stycznia 2019 roku jako prawdopodobne. Umowy, w przypadku których wykorzystanie opcji przedłużenia zostało ocenione jako prawdopodobne, mają niematerialny wpływ na wycenę zobowiązania z tytułu leasingu.

Wpływ zastosowania MSSF 16 na Grupę dotyczy w głównej mierze Grupy jako leasingobiorcy i skutkuje:

- ujęciem wszystkich umów leasingu zgodnie z jednym modelem, w ramach którego w sprawozdaniu z sytuacji finansowej ujmuje się aktywo z tytułu prawa do użytkowania leasingowanego aktywa w korespondencji ze zobowiązaniem wynikającym z umów leasingu;
- rozpoznaniem amortyzacji od aktywa z tytułu prawa do użytkowania oraz kosztów odsetkowych od zobowiązania leasingowego, zamiast rozpoznania kosztów operacyjnych;
- przyspieszonym rozpoznaniem kosztów związanych z umowami leasingu, wynikającym w szczególności z komponentu odsetkowego.

Na dzień 1 stycznia 2019 roku Grupa zastosowała „zmodyfikowaną metodę retrospektywną”, bez przekształcania danych porównawczych. Wdrożenie standardu nie miało wpływu na kapitały własne na dzień 1 stycznia 2019 roku, ponieważ Grupa zdecydowała się wycenić aktywo z tytułu prawa do użytkowania w wartości równej zobowiązaniu z tytułu leasingu.

Grupa zdecydowała o zastosowaniu wyjątku przewidzianego w MSSF 16. pkt C.10. (c) pozwalającego na odstępianie od zastosowania wymagań opisanych w punktach (a) – (c) powyżej dla leasingów, dla których okres leasingu upływa w ciągu 12 miesięcy od dnia pierwszego zastosowania.

W wyniku zastosowania MSSF 16, dokonano pewnych zmian w prezentacji w skonsolidowanym sprawozdaniu finansowym, które miały wpływ na dane porównawcze.

Wszystkie środki trwale będące przedmiotem leasingu na koniec poprzedniego roku przeniesiono z pozycji – „rzeczowy majątek trwały” do pozycji - „aktywa z tytułu prawa do użytkowania”.

Zastosowanie MSSF 16 miało następujący wpływ na skonsolidowane sprawozdanie z sytuacji finansowej na dzień 1 stycznia 2019 roku:

Rzeczowy majątek trwały wg stanu na 01.01.2019	1 474 215
Środki trwale użytkowane na podstawie umów leasingu	(151 879)
<b>Rzeczowe środki trwale po korekcie</b>	<b>1 322 336</b>
<b>Aktywa z tytułu prawa do użytkowania</b>	
Przeniesienie z pozycji rzeczowe środki trwale	151 879
Ujęcie wieczystego prawa do użytkowania gruntów	84 027
Ujęcie leasingu usług (umowy najmu nieruchomości)	67 124
<b>Razem</b>	<b>303 030</b>



**Grupa Kapitałowa Boryszew**  
**Śródroczny skrócony skonsolidowany raport za I kwartał 2019 roku sporządzony zgodnie z MSR 34 przyjętym przez Unię Europejską**

(dane liczbowe wyrażono w tysiącach złotych, o ile nie podano inaczej)

**Zwiększenie aktywów razem** **151 151**

**Zobowiązania**

Zobowiązania z tytułu leasingu wg stanu na 01.01.2019 102 720

Zwiększenie zobowiązań (implementacja MSSF 16) 151 151

**Razem** **253 871**

**Zwiększenie zobowiązań** **151 151**

**SKONSOLIDOWANYM SPRAWOZDANIEM FINANSOWYM OBJĘTE ZOSTAŁY NASTĘPUJĄCE SPÓŁKI:**

Nazwa spółki	Siedziba	udział jednostki dominującej w kapitale (%)	podmiot zależny od:	Segment działalności
<b>Boryszew S.A. :</b>	<b>Warszawa</b>		<b>Jednostka dominująca</b>	
<i>Oddział Centrala</i>	Warszawa			Pozostałe
<i>Oddział Elana w Toruniu</i>	Toruń			Chemia
<i>Oddział Boryszew Energy w Toruniu</i>	Toruń			Pozostałe
<i>Oddział Maflow w Tychach</i>	Tychy			Motoryzacja
<i>Oddział NPA Skawina</i>	Skawina			Metale
<i>Oddział Boryszew ERG</i>	Sochaczew			Chemia
<i>Oddział Nylonbor</i>	Sochaczew			Chemia
Elimer Sp. z o.o.	Sochaczew	52,44	Boryszew S.A.	Chemia
Torlen Sp. z o.o. w likwidacji	Toruń	100	Boryszew S.A.	Chemia
Elana Pet Sp. z o.o.	Toruń	100	Boryszew S.A.	Chemia
Elana Energetyka Sp. z o.o.	Toruń	100	Boryszew S.A.	Pozostałe
SPV Boryszew 3 Sp. z o.o.	Warszawa	100	Boryszew S.A.	Pozostałe
NPA Skawina Sp. z o.o. w likwidacji	Warszawa	100	Boryszew S.A.	Spółka nie prowadzi działalności
Boryszew Components Poland Sp. z o.o.	Warszawa	100	Boryszew Automotive Plastics Sp. z o.o.	Motoryzacja
Boryszew HR Service Sp. z o.o.	Toruń	100	Boryszew S.A.	Motoryzacja
Boryszew Commodities Sp. z o.o.	Warszawa	100	Boryszew Automotive Plastics Sp. z o.o.	Motoryzacja
Boryszew Automotive Plastics Sp. z o.o.	Toruń	100	Boryszew S.A.	Motoryzacja
Maflow Polska Sp. z o.o.	Warszawa	100	Boryszew S.A.	Motoryzacja
Maflow BRS s.r.l	Włochy	100	Boryszew S.A.	Motoryzacja
Maflow Spain Automotive S.L.U	Hiszpania	100	Boryszew S.A.	Motoryzacja
Maflow France Automotive S.A.	Francja	100	Boryszew S.A.	Motoryzacja
Maflow do Brasil Ltda	Brazylia	100	Maflow Sp. z o.o.	Motoryzacja
Maflow Components Co. Ltd	Chiny	100	Maflow Sp. z o.o.	Motoryzacja
Maflow India Private Limited	Indie	100	Boryszew S.A.	Motoryzacja
Boryszew Automotive Mexico S.DE R.L.DE C.V	Meksyk	100	Maflow Spain Automotive S.L.U., Maflow Sp. z o.o.	Spółka nie rozpoczęła działalności
MAFMEX S.DE R.L.DE C.V	Meksyk	100	Maflow Spain Automotive S.L.U., Maflow Sp. z o.o.	Motoryzacja
Theysohn Kunststoff GmbH	Niemcy	100	ICOS GmbH	Motoryzacja
Theysohn Formenbau GmbH	Niemcy	100	ICOS GmbH	Motoryzacja





**Grupa Kapitałowa Boryszew**  
**Śródroczny skrócony skonsolidowany raport za I kwartał 2019 roku sporządzony zgodnie z MSR 34 przyjętym przez Unię Europejską**

(dane liczbowe wyrażono w tysiącach złotych, o ile nie podano inaczej)

Boryszew Formenbau Deutschland GmbH	Niemcy	100	Boryszew Kunststofftechnik Deutschland GmbH	Motoryzacja
Boryszew Kunststofftechnik Deutschland GmbH	Niemcy	100	Boryszew Automotive Plastics Sp. z o.o.	Motoryzacja
Boryszew Oberflächentechnik Deutschland GmbH	Niemcy	100	Boryszew Kunststofftechnik Deutschland GmbH	Motoryzacja
Boryszew Deutschland GmbH	Niemcy	100	Boryszew Automotive Plastics Sp. z o.o.	Motoryzacja
AKT Plastikarska Technologie s.r.o.	Republika Czeska	100	Boryszew Automotive Plastics Sp. z o.o.	Motoryzacja
Boryszew Plastic RUS Sp. z o.o.	Rosja	100	Boryszew S.A., Boryszew Kunststofftechnik Deutschland GmbH	Motoryzacja
Boryszew Tensho Poland Sp. z o.o.	Ostaszewo	93,68	Boryszew S.A.	Motoryzacja
Impexmetal S.A.	Warszawa	65,88	Boryszew S.A.	Metale
Hutmen S.A.	Wrocław	77,64	Boryszew S.A., SPV 3 Boryszew, Impexmetal S.A., Impex – invest Hutmen S.A., Impexmetal S.A., Boryszew S.A.	Metale
Walcownia Metali Dziedzice S.A.	Czechowice-Dziedzice	74,92	Boryszew S.A.	Metale
Huta Metali Nieżelaznych Szopienice S.A. - w likwidacji	Katowice	40,69	Polski Cynk Sp. z o.o.	działalność zaniechana
ZM Silesia S.A.	Katowice	65,88	Impexmetal S.A.	Metale
Baterpol S.A.	Katowice	65,88	Polski Cynk Sp. z o.o.	Metale
Polski Cynk Sp. z o.o.	Katowice	65,88	Impexmetal S.A., ZM Silesia S.A.	Metale
FŁT Polska Sp. z o.o.	Warszawa	65,88	Impexmetal S.A.	Metale
FLT & Metals Ltd.	Wielka Brytania	65,88	Impexmetal S.A.	Metale
S & I S.A.	Szwajcaria	65,88	Impexmetal S.A.	Metale
FLT Bearings Ltd.	Wielka Brytania	65,88	FLT France SAS	Metale
FLT France SAS	Francja	65,88	FŁT Polska Sp. z o.o.	Metale
FLT Wälzlager GmbH	Niemcy	65,88	FŁT Polska Sp. z o.o.	Metale
FLT & Metals s.r.l.	Włochy	65,88	FŁT Polska Sp. z o.o.	Metale
FLT (Wuxi) Trading Co. Ltd.	Chiny	65,88	FŁT Polska Sp. z o.o.	
SPV Lakme Investment Sp. z o.o.	Warszawa	61,29	Impexmetal S.A.	Pozostałe
Impex – Invest Sp. z o.o.	Warszawa	65,88	Impexmetal S.A.	Pozostałe
Eastside Capital Investments Sp. z o.o.	Warszawa	65,02	Boryszew S.A., Impexmetal S.A.	Pozostałe
Symonvit Ltd w likwidacji	Cypr	65,88	Impexmetal S.A.	Metale
Baterpol Recycler Sp. z o.o.	Wrocław	65,88	Polski Cynk Sp. z o.o.	Metale
SPV Impexmetal Sp. z o.o.	Warszawa	65,87	Impexmetal SA,	Pozostałe
Metal Zinc Sp. z o.o.	Katowice	65,88	ZM Silesia SA	Metale
Remal Sp. z o.o.	Konin	52,48	Impexmetal S.A.	Pozostałe
Eastside – Bis Sp. z o.o.	Warszawa	88,06	Eastside Capital Investments Sp. z o.o.	Pozostałe
Zakład Utylizacji Odpadów Sp. z o.o. w Koninie	Konin	39,51	Impexmetal S.A.	Metale
Alchemia S.A.	Warszawa	38,86	Impexmetal	Metale
Huta Bankowa Sp. z o.o.	Dąbrowa Górnicza	38,86	Alchemia S.A	Metale
Laboratorium Badań Batory Sp. z o.o.	Chorzów	38,86	Alchemia S.A	Metale



## SPÓŁKI KAPITAŁOWE NIE OBJĘTE SPRAWOZDANIEM SKONSOLIDOWANYM

Nazwa spółki	Siedziba	udział jednostki dominującej w kapitale (%)	udział w głosach (%)	Podstawowa działalność
Cegielnia «Wostoczna» - Sp. z o.o.	Białoruś	30	30	handel, produkcja surowców wtórnych
Elana Ukraina Sp.z o.o.	Ukraina	90	90	handel, produkcja surowców wtórnych
Nylonbor Sp. z o.o.	Sochaczew	100	100	spółka nie prowadzi działalności
Brasco Inc	USA	57,41	57,41	spółka nie prowadzi działalności
Hutnik Sp. z o.o. w likwidacji	Konin	47,66	47,66	spółka nie prowadzi działalności

### 3. OPIS DOKONAŃ GRUPY BORYSZEW W I KWARTALE 2019 ROKU WRAZ Z OPISEM CZYNNIKÓW I ZDARZEŃ MAJĄCYCH ZNACZĄCY WPŁYW NA OSIĄGNIĘTY WYNIK FINANSOWY

#### OSIĄGNIĘTE WYNIKI

##### A. OGÓLNA SYTUACJA MAKROEKONOMICZNA

Rynek (struktura segmentowa i geograficzna) Grupy Kapitałowej Boryszew („Grupa”, „GKB”):

##### Struktura segmentowa przychodów

	I kw. 2019		I kw. 2018	
Chemia	72 956	5%	69 618	4%
Motoryzacja	449 082	30%	504 724	31%
Metale	907 148	60%	978 275	60%
Pozostałe*	75 325	5%	69 934	4%
<b>RAZEM</b>	<b>1 504 511</b>	<b>100%</b>	<b>1 622 551</b>	<b>100%</b>

##### Struktura geograficzna przychodów

	I kw. 2019		I kw. 2018	
Polska	530 281	35%	571 451	35%
Niemcy	327 400	22%	362 158	22%
Pozostałe kraje UE	497 215	33%	562 447	35%
Pozostałe	149 615	10%	126 495	8%
<b>RAZEM</b>	<b>1 504 511</b>	<b>100%</b>	<b>1 622 551</b>	<b>100%</b>

\*pozycja uwzględnia również wyłączenia konsolidacyjne pomiędzy segmentami

Kluczowe determinanty:

##### **Nastroje rynkowe - PMI i PKB:**

Ponieważ ponad 95% obrotów GKB generowanych jest na terenie Europy, ogólna sytuacja makroekonomiczna na rynku unijnym (w tym w Niemczech) jest kluczowa dla wyników Spółki.

W krajach Unii Europejskiej jak i w samej Polsce ogólne nastroje makroekonomiczne, w I kwartale 2019 roku były mniej optymistyczne w stosunku do nastrojów w analogicznym okresie roku poprzedniego.

Średnie wartości wskaźnika PMI, określającego poziom aktywności w przemyśle najważniejszych gospodarek dla Grupy Kapitałowej (strefa euro, Niemcy, Polska) były na znacznie niższym poziomie w porównaniu do analogicznego okresu w roku ubiegłym.

PMI	1Q 2019	1Q 2018
UE	47,5	56,6
Polska	48,7	53,7
Niemcy	44,1	58,2



Wskaźnik PMI dla Niemiec i dla UE, osiągnął odpowiednio poziomy 44,1 pkt i 47,5 pkt co jest najniższym odczytem od 2012 roku dla Niemiec i od 2013 dla UE (w analogicznym okresie roku poprzedniego odczyty były na poziomach 58,2 pkt dla Niemiec i 56,6 pkt dla UE).

W przypadku Polski odczyt wskaźnika PMI jest na poziomie również niższym niż w analogicznym okresie roku poprzedniego oraz poniżej poziomu 50 oznaczającego granicę kryzysu tj. 48,7 pkt (przy odczycie 53,7 pkt w I kwartale 2018 roku).

<b>Prognoza wzrostu PKB Polski</b>	<b>2019</b>	<b>2020</b>
NBP	4,0%	3,7%
Bank Światowy	4,0%	3,6%
Komisja Europejska	4,2%	3,6%

Komisja Europejska wg. swoich prognoz z maja 2019 podwyższyła prognozę tegorocznego wzrostu PKB Polski o 0,7 pkt proc. (wobec szacunków podanych w lutym 2019) do poziomu 4,2 proc. i podwyższyła wzrost o 0,4 pkt proc. dla 2020 roku do poziomu 3,6 proc.

Prognozy wzrostu PKB wg Komisji Europejskiej są nieznacznie optymistyczniejsze niż te zaprezentowane przez Bank Światowy i NBP.

Wg. prognoz Banku Światowego z kwietnia 2019, które są zgodne ze wcześniejszymi zaprezentowanymi w styczniu 2019 roku wzrost PKB dla Polski w 2019 będzie na poziomie 4,0% i 3,6% w 2020 roku. Prognozy te są zgodne z zaprezentowanymi przez NBP, które przewidują wzrost dla roku 2019 na poziomie 4,0% i 3,7% dla 2020 roku.

#### ***Nastroje rynkowe - Sprzedaż samochodów:***

Kolejnym istotnym parametrem wpływającym na dynamikę oraz wyniki GKB jest sprzedaż samochodów (Segment Motoryzacja to ponad 30% obrotów GKB).

W I kwartale 2019 roku spadła sprzedaż samochodów w Europie. Wg. danych ACEA, rynek samochodów osobowych w Europie uległ pomniejszeniu o 3,3% względem analogicznego okresu roku poprzedniego. Jednak niepokojący jest spadek sprzedaży samochodów w samym marcu 2019 i to o 3,9% w stosunku do marca 2018 roku, gdzie w poprzednich latach od marca obserwowane było ożywienie na rynku sprzedaży samochodów.

Główny klient Segmentu Motoryzacja – Grupa Volkswagen, zanotował po I kwartale 2019 roku 2,7% spadek sprzedaży samochodów na rynku europejskim (w porównaniu do analogicznego okresu roku ubiegłego) z czego w samym marcu 2019 spadek o 1,1%. Warto także odnotować, że pomimo obecności podmiotów Segmentu Motoryzacja na rynkach Ameryki Południowej i Azji kluczowy dla tego Segmentu pozostaje rynek europejski, gdzie lokowane jest ok. 87% sprzedaży (wartościowo).

#### ***Nastroje rynkowe – podstawowe produkty segmentu Metale:***

Sytuacja na rynku podstawowych produktów tego Segmentu tj. aluminiowych wyrobów walcowanych jest bardzo dobra. Prognozuje się dwukrotny wzrost zapotrzebowania na blachy i taśmy aluminiowe w ciągu najbliższych 10 lat. Aluminium znajduje coraz szersze zastosowanie w wielu segmentach gospodarki. Dla Aluminium Konin szczególnie ważne są rynki motoryzacyjny i opakowaniowy. Trwająca obecnie rewolucja w branży motoryzacyjnej wymuszona poprzez restrykcyjne normy środowiskowe powoduje coraz szersze zastosowanie lekkich materiałów, w tym aluminium. Również w segmencie zakrętek do napoi można zaobserwować ciągły kilkuprocentowy wzrost popytu.



### **Nastroje rynkowe – Ceny podstawowych surowców:**

W związku z faktem, że ponad 60% sprzedaży GKB jest realizowane w Segmencie Metale, Grupa Kapitałowa jest narażona na wahania średnich cen metali na Londyńskiej Giełdzie Metali (LME). Stosowana w Grupie Kapitałowej polityka zabezpieczeń cen metali jak również kursów walut znacząco ogranicza to ryzyko z punktu widzenia generowanych marż. Jednak poziom przychodów oraz kapitał pracujący pozostają wrażliwe na zmienność notowań tych parametrów.

W omawianym okresie znacząco spadły średnie ceny wszystkich czterech podstawowych metali (w USD), tj. miedzi (o 11%), aluminium (o 14%), ołowiu (o 19%) oraz cynku (o 21%).

Natomiast ceny metali wyrażone w polskich złotych spadły odpowiednio o 4% (aluminium), 10% (ołów), 12% (cynk), natomiast dla miedzi pozostały na poziomie zbliżonym w porównaniu do analogicznego okresu roku poprzedniego, co jest konsekwencją zmian relacji na parze dolara amerykańskiego i polski złoty.

Istotnymi surowcami dla Grupy są złomy metali (w tym złom akumulatorowy), stanowiące główne (Baterpol S.A., WM Dzierżycice S.A.), bądź istotne (Impexmetal S.A. Zakład Aluminium Konin) surowce do produkcji.

Kolejnym ważnym wskaźnikiem dla GKB są uzyskiwane premie sprzedażowe, których wysokość jest uzależniona od asortymentu sprzedaży w danym miesiącu i od bieżących potrzeb zakupowych. W przypadku większości spółek GK (oprócz Hutmen S.A., ZM Silesia S.A. O./Oława) premie bazowe w sprzedaży są niższe niż w 2018 roku.

### **Nastroje rynkowe - istotne pary walutowe**

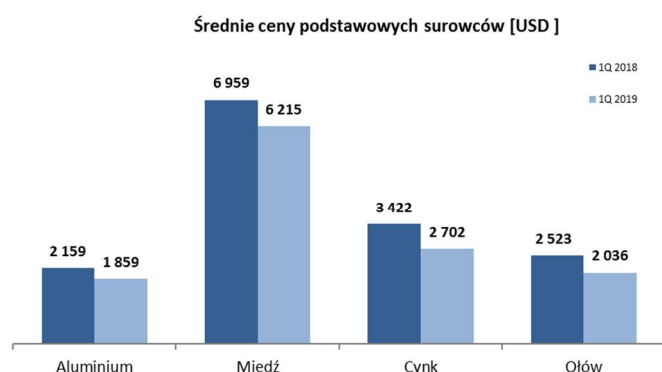
Poziom notowań dolara amerykańskiego ma wpływ na przychody Grupy, które w istotnej mierze zależą również od poziomu notowań metali, stanowiących główny składnik ceny produktów. W omawianym okresie dolar wzmocnił się w stosunku do złotego o 11,5%, co miało także wpływ na notowania podstawowych metali wyrażone w PLN oraz na rentowność sprzedaży z tego tytułu.

Poziom notowań euro jest istotny dla Grupy, ze względu na dominację marż przerobowych wyrażonych w tej walucie oraz z uwagi na wysoki udział sprzedaży eksportowej (około 58%), głównie do strefy euro. W omawianym okresie średnie notowania euro wzrosły o 2,9% w stosunku do polskiego złotego.

Kurs EUR/USD kształtował się na poziomie 1,13 po I kwartale 2019 tj. o około 7,7% niżej niż w analogicznym okresie roku poprzedniego.

Nieznaczne wzmocnienie euro do złotego miało pozytywny wpływ na wyniki Grupy, zwłaszcza w aspekcie uzyskiwanych marż handlowych.

Szczegółowe dane dotyczące kształtowania się ww. kluczowych parametrów (dziennie średnie ceny metali oraz kursy walut) zawarte są w poniższym wykresie i tabeli:



	1Q 2019	1Q 2018	% zmiana
Aluminium [USD]	1 859	2 159	-14%
Miedź [USD]	6 215	6 959	-11%
Cynk [USD]	2 702	3 422	-21%
Ołów [USD]	2 036	2 523	-19%
EUR/PLN	4,30	4,18	2,9%
USD/PLN	3,79	3,40	11,5%
EUR/USD	1,13	1,23	-7,7%

	1Q 2019	1Q 2018	% zmiana
Aluminium [PLN]	7 048	7 341	-4%
Miedź [PLN]	23 563	23 660	0%
Cynk [PLN]	10 245	11 635	-12%
Ołów [PLN]	7 719	8 578	-10%

Źródło: notowania dzienne LME i NBP



### **Przychody ze sprzedaży/Popyt na produkty Grupy**

Przychody Grupy Kapitałowej Boryszew po I kwartale 2019 roku wyniosły 1 504,5 mln zł i były o 7,3% niższe od poziomu z analogicznego okresu roku ubiegłego.

Poziom przychodów i wolumenów ze sprzedaży w Grupie w poszczególnych segmentach kształtował się następująco:

<b>w mln zł</b>	<b>1Q 2019</b>	<b>1Q 2018</b>	<b>różnica</b>
<b>Przychody ze sprzedaży, w tym:</b>	<b>1 504,5</b>	<b>1 622,6</b>	<b>-118,0</b>
Segment Motoryzacja	449,1	504,7	-55,6
Segment Metale	907,1	978,3	-71,1
Segment Chemia	73,0	69,6	3,3
Segment Pozostałe	75,3	69,9	5,4

<b>w tys. ton</b>	<b>1Q 2019</b>	<b>1Q 2018</b>	<b>różnica</b>
<b>Wolumeny sprzedaży, w tym:</b>	<b>80,9</b>	<b>85,7</b>	<b>-4,7</b>
Segment Metale	66,2	71,5	-5,3
Segment Chemia	14,7	14,1	0,6

Spadek przychodów Segmentu Metale był przede wszystkim powiązany ze spadkiem cen w polskich złotych większości oferowanych metali oraz zmiany wolumenów sprzedaży grupy, które spadły o 7,4% i osiągnęły poziom 66,2 tys. ton.

Spadek wolumenów sprzedaży dotyczył większości spółek produkcyjnych Grupy oprócz ZM Silesia S.A. O/ Oława oraz Impexmetal S.A. Aluminium Konin.

Najwyższy spadek wolumenów sprzedaży dotyczył Boryszew S.A. O./NPA Skawina i był na poziomie 2,6 tys. ton (tj. 25,1%) i dotyczył praktycznie wszystkich asortymentów produkcyjnych oprócz asortymentu aluminiowych żył monolitycznych i m.in. jest pochodną braku przetargów na energetyczne linie przesyłowe.

W Baterpol S.A. spadek wyniósł 1,9 tys. ton (tj. 14,8%) co było przede wszystkim związane ze zmianą sytuacji na rynku złomu akumulatorowego i wzrostem cen surowca, co wpłynęło na niższą sprzedaż zakładu.

Spadek wolumenów sprzedaży w ZM Silesia S.A. O./Katowice był na poziomie 1,0 tys. ton (tj. 29,1%) i objął wszystkie asortymenty produkcyjne, ale w szczególności większość asortymentów blach.

W przypadku WM Dziedzice S.A. spadek sprzedaży wyniósł 0,4 tys. ton (tj. 3,9%) głównie w zakresie sprzedaży prętów i oferowanych usług przerobu metali.

W Hutmen S.A. spadek wyniósł 0,3 tys. ton (tj. 8,9%) było to powiązane ze spadkiem sprzedaży w asortymencie stopów odlewniczych oraz w asortymencie drutów, prętów, profili i rur z miedzi.

W ZM Silesia S.A. O./Oława za wzrost wolumenów sprzedaży o 0,6 tys. ton tj. 9,1% w szczególności dotyczy bieli cynkowej, która w analogicznym okresie roku poprzedniego sprzedaż była niższa w związku opóźnieniem startu jej produkcji).

W Impexmetal S.A. Zakład Aluminium Konin wzrost wolumenów sprzedaży o 0,2 tys. ton tj. 1,2% to efekt zwiększenia mocy produkcyjnych i tym samym możliwości sprzedażowych w ostatnich latach na skutek zrealizowanych inwestycji.



(dane liczbowe wyrażono w tysiącach złotych, o ile nie podano inaczej)

Spadek przychodów w Segmencie Motoryzacja wynikał ze spadku sprzedaży części o 43,5 mln zł i spadku sprzedaży narzędzi o ok. 11,5 mln zł i głównie wywołany jest przez nowe procedury w ramach WLTP (Worldwide Harmonized Light Vehicles Test Procedure) oraz obserwowane spowolnienie na rynku samochodów osobowych.

Niższa sprzedaż narzędzi jest pochodną harmonogramów wdrażania do produkcji seryjnej nowych projektów.

Po I kwartale 2019 w Segmencie Motoryzacja pozyskano kontrakty na łączną kwotę około 22,0 mln euro.

Segment Chemia odnotował wyższe przychody do analogicznego okresu poprzedniego roku przy nieznacznie wyższych wolumenach sprzedaży i pomimo likwidacji pod koniec 2018 roku jednej ze spółek segmentu tj. Torlen S.A.

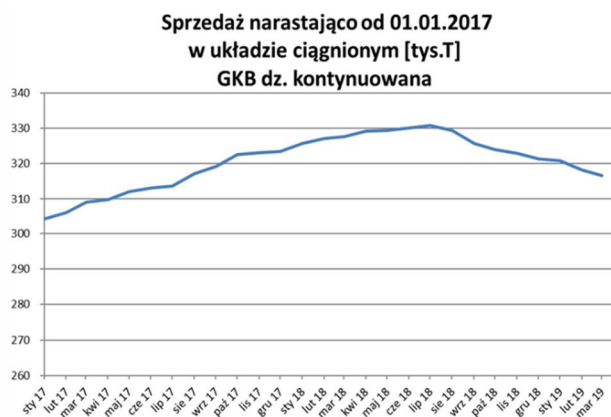
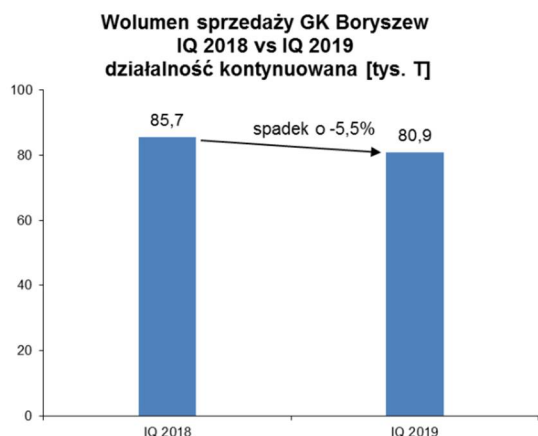
Wzrost wolumenów sprzedaży o ok. 14,4% i wzrost przychodów ze sprzedaży uzyskał Boryszew S.A. O/Boryszew ERG głównie w efekcie znacznie wyższej sprzedaży płynów do odładzania w porównaniu do analogicznego okresu 2018 roku.

Elana Pet Sp. z o.o. miała poziom przychodów ze sprzedaży na wyższym poziomie do analogicznego okresu roku poprzedniego głównie w efekcie wyższych wolumenów sprzedaży płatka.

Boryszew S.A. O/Elana odnotował spadek przychodów w wyniku niższej sprzedaży włókien o 13,3%.

Wzrost przychodów ze sprzedaży w Segmencie Pozostałe wynika przede wszystkim z wyższej sprzedaży wygenerowanej przez Boryszew S.A. Oddział Energy.

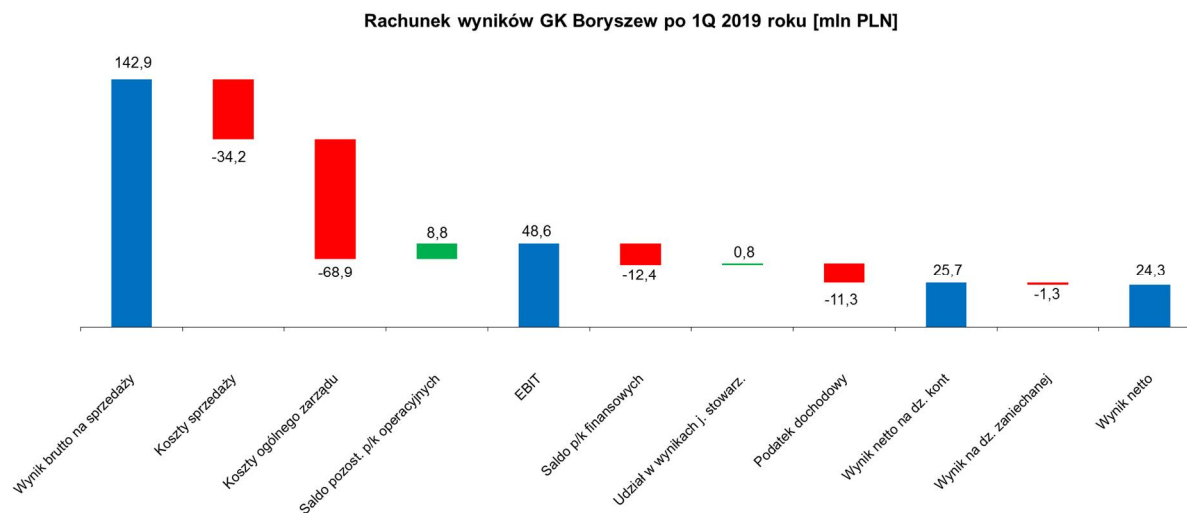
Porównanie łącznych wolumenów sprzedaży Grupy Kapitałowej w omawianych okresach oraz wolumenów sprzedaży w dwunastomiesięcznym układzie ciągłym zostały przedstawione na poniższych wykresach:





## B. OSIĄGNIĘTE WYNIKI FINANSOWE

Na poniższym wykresie przedstawiono wielkość składowych tworzących poszczególne pozycje rachunku wyników po I kwartale 2019 roku.



Wynik brutto na sprzedaży po I kwartale 2019 roku wyniósł 142,9 mln zł i był niższy o 24,7 mln zł w porównaniu do wyniku w analogicznym okresie roku poprzedniego. Spadek wyniku brutto jest pochodną pogorszenia wyników we wszystkich segmentach oprócz segmentu pozostałe.

Średnia rentowność brutto na sprzedaży spadła z 10,3% po I kwartale 2019 roku do poziomu 9,5% obecnie.

Koszty sprzedaży były nominalnie o 2,0 mln zł tj. 6,2% wyższe do analogicznego okresu roku poprzedniego.

Koszty ogólnego zarządu wzrosły o 1,7 mln zł tj. 2,5% w stosunku do I kwartału 2018 roku.

Saldo przychodów/kosztów operacyjnych wyniosło 8,8 mln zł i było wyższe o 1,8 mln zł w porównaniu do analogicznego okresu 2018 roku głównie dzięki wyższemu wynikowi na saldzie odpisów aktualizujących należności handlowe i zapasy z wpływem na wynik +4,2 mln zł częściowo skompensowanego niższym wynikiem na sprzedaży aktywów trwałych.



## WYNIKI OPERACYJNE SEGMENTÓW

### 1. Ujęcie skonsolidowane:

Po I kwartale 2019 roku wynik EBITDA na działalności kontynuowanej wyniósł 90,2 mln zł, wobec 110,7 mln zł w analogicznym okresie roku ubiegłego. W poszczególnych segmentach operacyjnych wynik EBITDA kształtował się następująco:

w mln zł	1Q 2019	1Q 2018	różnica
<b>EBITDA, w tym:</b>	<b>90,2</b>	<b>110,7</b>	<b>-20,5</b>
Segment Motoryzacja	20,5	33,3	-12,8
Segment Metale	58,0	67,7	-9,7
Segment Chemia	3,5	4,1	-0,6
Segment Pozostałe	8,2	5,6	2,6

### 2. Segment Metale

Za niższe niż w ubiegłym roku wyniki w Segmencie Metale odpowiadają głównie podmioty: Impexmetal S.A. (Aluminium Konin), Baterpol S.A., Boryszew S.A. O./NPA Skawina, ZM Silesia S.A. O./ Katowice, WM Dziedzice S.A., spółki łożyskowe (Grupa FŁT). Jedynie Hutmen S.A. i ZM Silesia S.A. O./ Oława zanotowały wyższe wyniki niż w porównywalnym okresie roku poprzedniego.

Spadek wyników w Impexmetal S.A. (Aluminium Konin) była efektem niższej jednostkowej rentowności przerobu w efekcie niższej jednostkowej marży po surowcu i premii handlowej oraz znacznie wyższych kosztów energii elektrycznej.

Baterpol S.A. osiągnął gorsze wyniki przede wszystkim na skutek znacznie niższych tj. o 14,8% wolumenów sprzedaży oraz spadku jednostkowych marż przerobowych w efekcie zmiany sytuacji na rynku złomu akumulatorowego i wzrostu cen surowca.

Spadek wyników w Boryszew S.A. O./ NPA Skawina był spowodowany znacznie niższą sprzedażą, tj. o 25,1% w zakresie wszystkich asortymentów sprzedaży oprócz aluminiowych żył monolitycznych oraz niższych jednostkowych marż przerobowych w związku wyższymi kosztami zakupu surowca, energii elektrycznej w porównaniu do I kwartału 2019 roku.

Spadek wyników ZM SILESIA S.A. O./Katowice to efekt spadku wolumenów sprzedaży tj. o 29,1% praktycznie wszystkich asortymentów sprzedażowych w tym w szczególności asortymentu blach oraz jednostkowych marż przerobowych dla większości asortymentów oprócz grupy asortymentowej druty.

W spółce WM Dziedzice S.A. spadek wyników był spowodowany niższymi jednostkowymi marżami przerobowymi na większości asortymentów sprzedaży głównie w efekcie wyższych kosztów energii elektrycznej i wynagrodzeń oraz niższych wolumenów sprzedaży o 3,9% w stosunku do analogicznego okresu roku poprzedniego.

Na niższy wynik Grupy FŁT wpływ miała niższa sprzedaż przez praktycznie wszystkie podmioty (oprócz FŁT&Metals S.r.l), w tym największy spadek w FŁT Polska Sp. z o.o.

Hutmen S.A. zanotował lepsze wyniki głównie ze względu na wyższe średnie jednostkowe marże przerobowe na wszystkich oferowanych asortymentach przy jednoczesnym spadku wolumenów sprzedaży o 8,9% w stosunku do I kwartału 2018 roku.

Natomiast wzrost wyników ZM SILESIA S.A. O./Oława to efekt istotnego wzrostu wolumenów sprzedaży (w szczególności dotyczy bieli cynkowej, w analogicznym okresie roku poprzedniego sprzedaż była niższa w





związku opóźnieniem startu jej produkcji) oraz poprawy jednostkowych marż przerobowych w szczególności na skutek spadku kosztów zakupu surowca.

### **3. Segment Motoryzacja**

Za nominalnie niższy wynik EBITDA w Segmencie Motoryzacja odpowiada głównie Grupa BAP.

Pierwszym kwartał 2019 roku był kolejnym okresem, w którym spółki Grupy BAP odczuwały negatywny wpływ związany z wprowadzeniem we wrześniu 2018 roku w przemyśle motoryzacyjnym nowych norm środowiskowych (światowa zharmonizowana procedura badania pojazdów lekkich tzw. WLTP). W konsekwencji szacowany spadek sprzedaży samochodów spowodowany nowymi obowiązkami w ramach WLTP sięgnął ok 6%.

Warto pokreślić, że spadki sprzedaży dotyczą wybranych modeli samochodów, co przekłada się na obroty realizowane przez wybrane spółki Grupy BAP. W poszczególnych spółkach odnotowaliśmy zróżnicowany wpływ norm WLTP na poziom realizowanych obrotów. Szacowana utrata EBITDA z tego tytułu to 12,8 mln zł.

W przypadku Grupy Maflow pozytywne odchylenie (kwartał do kwartału) wynika głównie z ustabilizowania sytuacji w Meksyku, które miało miejsce pod koniec 2018 roku.

### **4. Segment Chemia**

Za spadek wyników EBITDA Segmentu odpowiadają przede wszystkim: Boryszew S.A. O/Boryszew ERG oraz Boryszew S.A. O/Elana. Elana Pet Sp. z o.o. uzyskała wyniki na poziomie zbliżonym do I kwartału 2019 roku.

Spadek wyników w Boryszew S.A. O/Boryszew ERG wynikał z osiągnięcia niższych jednostkowych marż handlowych w grupie asortymentowej płynów chłodniczych i chemii co nie zostało w pełni zrekompensowane wynikami na sprzedaży płynów do odladzania lotnisk, przy znacznie wyższych wolumenach sprzedaży tj. 14,4 % głównie płynów do odladzania lotnisk.

Niższe wyniki Boryszew S.A. O/Elana to efekt niższych wolumenów sprzedaży o ok. 13,3% oraz niższych jednostkowych marż przerobowych podyktowanych znacznym wzrostem cen zakupu płatka przy jednoczesnym nieproporcjonalnym wzroście cen włókien ze względu na presję poziomu cen rynkowych stosowaną przez konkurencję.

### **5. Segment Pozostałe**

Na poprawę wyniku segmentu w stosunku do analogicznego okresu roku poprzedniego miał wpływ brak transakcji wewnątrzgrupowych, m. in dywidend obciążających wynik skonsolidowany I kwartału 2018 oraz redukcja kosztów ogólnego zarządu w Centrali Boryszew S.A.

## **WYNIK NETTO**

Saldo przychodów/kosztów finansowych wyniosło minus 12,4 mln zł i było wyższe o 2,2 mln zł w stosunku do analogicznym okresie roku ubiegłego. W głównej mierze wynika to braku odpisu aktualizującego wartość akcji Alchemia S.A. obciążających wynik pierwszego kwartału w 2018 roku, który częściowo został skompensowany przez wyższy poziom kosztów odsetkowych i ujemny wynik na różnicach kursowych.

Udział w skonsolidowanym wyniku jednostki stowarzyszonej Alchemia S.A. wyniósł 0,8 mln zł i był o 3,6 mln zł niższy w porównaniu do analogicznego okresu ubiegłego roku.



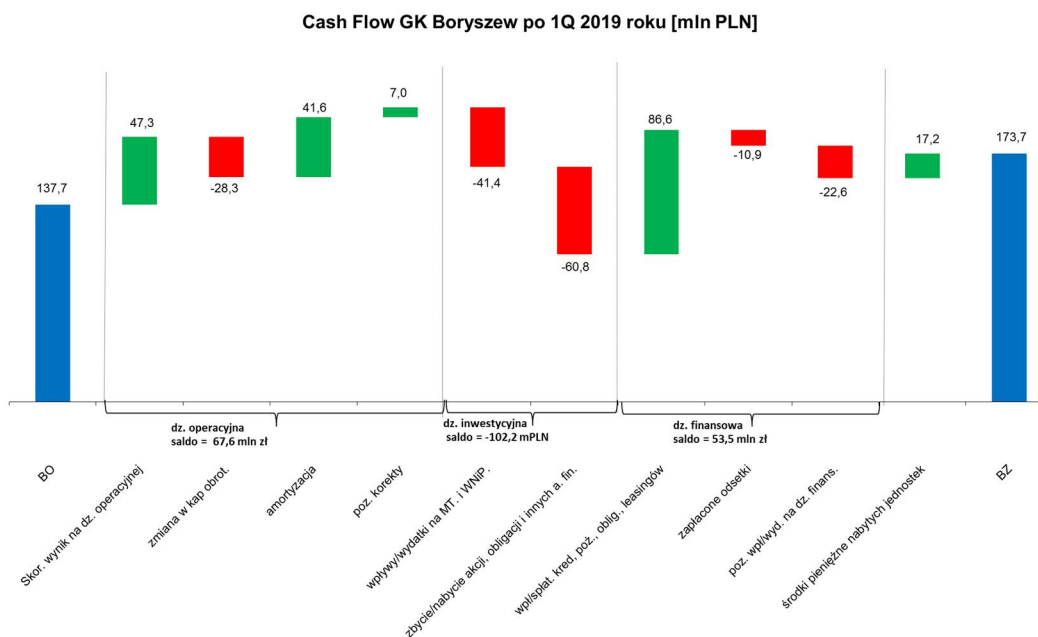
(dane liczbowe wyrażono w tysiącach złotych, o ile nie podano inaczej)

Wynik netto na działalności kontynuowanej wyniósł 25,7 mln zł i był niższy o 25,7 mln zł od wyniku po I kwartale roku ubiegłego.

Całkowity wynik netto obejmujący działalność kontynuowaną i zaniechaną wyniósł 24,3 mln zł i był niższy od wyniku po I kwartale ubiegłego roku o 27,1 mln zł, natomiast wynik netto przypadających akcjonariuszom jednostki dominującej wyniósł 15,6 mln zł i był niższy od ubiegłorocznego o 22,1 mln zł.

### C. CASH FLOW

Przepływy pieniężne po I kwartale 2019 roku zostały pokazane na poniższym wykresie:



Po I kwartale 2019 roku Grupa Kapitałowa Boryszew wygenerowała dodatnie przepływy z działalności operacyjnej i finansowej, które zostały przeznaczone na realizację inwestycji w aktywa rzeczowe i finansowe (zakup akcji Alchemia S.A.). Ze względu na skalę inwestycji Grupa zwiększyła finansowanie zewnętrzne.

Główny wpływ na niższy poziom przepływów z działalności operacyjnej miało nominalne zwiększenie zaangażowania w kapitał pracujący (dotyczy głównie Segmentu Motoryzacja w zakresie wzrostu należności handlowych). Wzrost należności handlowych w Segmentcie Motoryzacja nastąpił w związku m. in. z problemami związanymi z wdrożeniem WLTP i opóźnieniami w płatnościach od kontrahentów.

Ujemne saldo przepływów z działalności inwestycyjnej wynikało głównie z inwestycji w majątek trwały w wysokości 43,0 mln zł (przy wpływach ze sprzedaży majątku w wysokości 1,5 mln zł) oraz salda nabycia/zbycia aktywów finansowych (akcje i obligacje) o wartości minus 60,8 mln zł.

Najważniejsze wydatki na inwestycje w majątek trwały dotyczyły: Segmentu Metale (28,3 mln zł) oraz Segmentu Motoryzacja (13,2 mln zł).

Po I kwartale 2019 roku zadłużenie netto Grupy Kapitałowej Boryszew wyniosło 1 342,5 mln zł i było wyższe o 193,5 mln zł w porównaniu do stanu na koniec 2018 roku (w tym z tytułu uwzględnienia w konsolidacji GK Alchemia zadłużenie netto wzrosło o 112,5 mln zł na koniec I kwartału 2019 roku),

Wskaźnik zadłużenia netto/EBITDA po I kwartale 2019\* wyniósł 3,0x i był na tożsamym poziomie jak na koniec poprzedniego roku, kiedy również wyniósł 3,0x.

\* wskaźnik uwzględnia zannualizowany wynik EBITDA GK Alchemia



## **INNE WAŻNIEJSZE WYDARZENIA**

### **Zawarcie porozumienia dotyczącego wezwania na sprzedaż akcji Alchemia S.A.**

W dniu 10 stycznia 2019 roku Boryszew S.A. wraz z Panem Romanem Karkosikiem, Panią Grażyną Karkosik, spółką Impexmetal S.A. z siedzibą w Warszawie oraz spółką Eastside-Bis Sp. z o.o. z siedzibą w Warszawie („Strony”) zawarły porozumienie akcjonariuszy spółki Alchemia S.A. dotyczące między innymi określenia praw i obowiązków Stron w zakresie posiadania akcji Alchemia oraz określenia zasad współpracy Stron, w tym w szczególności zasad dotyczących nabywania akcji Alchemia i zgodnego głosowania na walnych zgromadzeniach Alchemia. Zgodnie z postanowieniami Porozumienia Strony zobowiązały się do wspólnego działania w celu ogłoszenia wezwania do zapisywania się na sprzedaż wszystkich akcji Alchemia innych niż akcje posiadane przez Strony. W przypadku nieosiągnięcia w ramach wezwania ogłoszonego zgodnie ze zdaniem poprzednim łącznie 90% ogólnej liczby głosów na walnym zgromadzeniu Alchemia, Strony rozważą ogłoszenie wezwania do zapisywania się na sprzedaż wszystkich akcji Alchemia zgodnie z art. 91 ust. 6 ustawy o ofercie publicznej i warunkach wprowadzania instrumentów finansowych do zorganizowanego systemu obrotu oraz o spółkach publicznych. Porozumienie zostało zawarte na czas określony, do momentu zniesienia dematerializacji.

### **Ogłoszenie wezwania do zapisywania się na sprzedaż akcji Alchemia S.A.**

W dniu 11 stycznia 2019 roku Boryszew S.A. wraz z Panem Romanem Karkosikiem, Panią Grażyną Karkosik, spółką Impexmetal S.A. z siedzibą w Warszawie oraz spółką Eastside – Bis Sp. z o.o. z siedzibą w Warszawie działając wspólnie jako wzywający („Wzywający”) ogłosiły za pośrednictwem Santander Bank Polska S.A. wezwanie do zapisywania się na sprzedaż 29.245.000 akcji Alchemia, tj. na sprzedaż wszystkich akcji Alchemia znajdujących się w obrocie giełdowym, a które nie znajdują się w posiadaniu Wzywających. W związku z ogłoszonym wezwaniem planowane było osiągnięcie przez Wzywających poziomu 100% kapitału zakładowego/ogólnej liczby głosów na Walnym Zgromadzeniu Alchemia („Wezwanie”). Podmiotem nabywającym akcje była spółka Impexmetal S.A. z siedzibą w Warszawie. Ogłoszenie Wezwania nastąpiło na podstawie art. 74 ust. 2 Ustawy o ofercie publicznej, w związku z przekroczeniem przez Wzywających progu 66% ogólnej liczby głosów na Walnym Zgromadzeniu Alchemia. Cena nabycia akcji w Wezwaniu ustalona została na 4,80 złotych za jedną akcję, co odpowiadało kryteriom określonym przepisami art. 79 Ustawy o ofercie publicznej.

Na zakup akcji Alchemia S.A. w Wezwaniu Spółka Impexmetal S.A. zaciągnęła kredyt w HSBC Bank PLC z siedzibą w Londynie w wysokości do 124 mln zł, gwarantowany przez Boryszew S.A.

W dniu 5 marca 2019 roku Impexmetal S.A. otrzymał od Santander Bank Polska S.A., informację, że w wyniku ogłoszonego w dniu 11 stycznia 2019 roku wezwania na sprzedaż akcji spółki Alchemia S.A. z siedzibą w Warszawie złożone zostały zapisy na łączną liczbę 23.436.074 akcje po 4,80 złote za jedną akcję.

W wyniku tej transakcji zmienił się bezpośredni i pośredni udział Boryszew w kapitale zakładowym i ogólnej liczbie głosów na Walnym Zgromadzeniu Alchemia o więcej niż 1% oraz pośrednio przekroczony został przez Boryszew próg 50% w kapitale zakładowym i ogólnej liczbie głosów na Walnym Zgromadzeniu Alchemia, w wyniku czego Boryszew (wraz ze spółką zależną Impexmetal S.A. i Eastside – Bis Sp. z o.o.) uzyskała nad Alchemia kontrolę, a w konsekwencji uzyskała możliwość sprawowania kontroli nad akcjami własnymi posiadanymi przez Alchemia. Rozliczenie transakcji nastąpiło w dniu 15 marca 2019 roku.

Po rozliczeniu transakcji, o której mowa powyżej Boryszew posiadała łącznie bezpośrednio i pośrednio poprzez spółki zależne Impexmetal S.A., Alchemia S.A. i Eastside–Bis Sp. z o.o. 129.121.074 akcje Alchemia, stanowiących po zaokrągleniu 64,56% kapitału zakładowego i uprawniających do 129.121.074 głosów na Walnym Zgromadzeniu Alchemia, co stanowi po zaokrągleniu 64,56% ogólnej liczby głosów na Walnym Zgromadzeniu Alchemia, w tym:

- Boryszew – 500.000 akcji Alchemia, uprawniających do 500.000 głosów na Walnym Zgromadzeniu Alchemia, co stanowi, po zaokrągleniu, 0,25% kapitału zakładowego i ogólnej liczby głosów na Walnym Zgromadzeniu Alchemia;
- Impexmetal – 86.826.074 akcje Alchemia, uprawniających do 86.826.074 głosów na Walnym Zgromadzeniu Alchemia, co stanowi po zaokrągleniu 43,41% kapitału zakładowego i ogólnej liczby głosów na Walnym Zgromadzeniu Alchemia;



- Alchemia – 26.550.000 akcji własnych Alchemia, uprawniających do 26.550.000 głosów na Walnym Zgromadzeniu, co stanowi, po zaokrągleniu, 13,28% kapitału zakładowego i ogólnej liczby głosów na Walnym Zgromadzeniu Alchemia.
- Eastside–Bis Sp. z o.o. – 15.245.000 akcji Alchemia, uprawniających do 15.245.000 głosów na Walnym Zgromadzeniu Alchemia, co stanowi po zaokrągleniu 7,62% kapitału zakładowego i ogólnej liczby głosów na Walnym Zgromadzeniu Alchemia.

#### **Rejestracja przez Sąd obniżenia kapitału zakładowego Alchemia S.A.**

W dniu 29 marca 2019 roku Sąd Rejestrowy dla m. st. Warszawy w Warszawie XIII Wydział Gospodarczy Krajowego rejestru Sądowego dokonał rejestracji obniżenia kapitału zakładowego Spółki z kwoty 260.000.000 zł do kwoty 225.485.000 zł, tj. o kwotę 34.515.000 zł poprzez umorzenie 26.550.000 akcji własnych Spółki, uprawniających do 26.550.000 głosów, o wartości nominalnej 1,30 zł każda akcja.

Po rejestracji obniżenia kapitału zakładowego Alchemia, o której mowa powyżej, Boryszew posiada łącznie bezpośrednio i pośrednio poprzez spółki zależne Impexmetal S.A. i Eastside – Bis Sp. z o.o. 102.571.074 akcji Alchemia, stanowiących po zaokrągleniu 59,14% kapitału zakładowego i uprawniających do 102.571.074 głosów na Walnym Zgromadzeniu Alchemia, co stanowi po zaokrągleniu 59,14% ogólnej liczby głosów na Walnym Zgromadzeniu Alchemia, w tym:

- Boryszew – 500.000 akcji Alchemia, uprawniających do 500.000 głosów na Walnym Zgromadzeniu Alchemia, co stanowi, po zaokrągleniu, 0,29% kapitału zakładowego i ogólnej liczby głosów na Walnym Zgromadzeniu Alchemia;
- Impexmetal S.A. – 86.826.074 akcji Alchemia, uprawniających do 86.826.074 głosów na Walnym Zgromadzeniu Alchemia, co stanowi, po zaokrągleniu, 50,06% kapitału zakładowego i ogólnej liczby głosów na Walnym Zgromadzeniu Alchemia;
- Eastside – Bis Sp. z o.o. – 15.245.000 akcji Alchemia, uprawniających do 15.245.000 głosów na Walnym Zgromadzeniu Alchemia, co stanowi, po zaokrągleniu, 8,79% kapitału zakładowego i ogólnej liczby głosów na Walnym Zgromadzeniu Alchemia.

Na dzień publikacji raportu Boryszew S.A. posiada bezpośrednio i pośrednio poprzez spółki zależne Impexmetal S.A. i Eastside – Bis Sp. z o.o. 102.571.074 akcji Alchemia, stanowiących po zaokrągleniu 59,14% kapitału zakładowego i uprawniających do 102.571.074 głosów na Walnym Zgromadzeniu Alchemia, co stanowi po zaokrągleniu 59,14% ogólnej liczby głosów na Walnym Zgromadzeniu Alchemia.

#### **IMPEXMETAL S.A.**

##### **Otrzymanie decyzji o wsparciu inwestycji w Łódzkiej Specjalnej Strefie Ekonomicznej**

W dniu 31 stycznia 2019 roku Impexmetal S.A. została udzielona przez Łódzką Specjalną Strefę Ekonomiczną (ŁSSE) decyzja o wsparciu (na podstawie art. 31 ust. 3 ustawy z dnia 10 maja 2018 roku o wspieraniu nowych inwestycji) inwestycji realizowanych przez Spółkę w zakładzie w Koninie (Aluminium Konin) na rozbudowę mocy produkcyjnych zakładu.

#### **Zdarzenia po dniu bilansowym:**

##### **Zamiar nabycia akcji Alchemia S.A. w drodze przymusowego wykupu**

W dniu 13 maja 2019 roku została złożona do Komisji Nadzoru Finansowego oraz do Giełdy Papierów Wartościowych w Warszawie S.A. dokumentacja związana z zamiarem nabycia przez Impexmetal S.A. akcji Alchemia S.A. („Alchemia”) należących do wszystkich pozostałych akcjonariuszy Alchemia w drodze przymusowego wykupu.

Zgodnie ze złożoną dokumentacją przedmiotem przymusowego wykupu akcji Alchemia mają być wszystkie akcje Alchemia, które nie znajdują się w posiadaniu stron porozumienia, tj. Boryszew, Impexmetal, Romana Krzysztofa Karkosika, Grażynę Wandę Karkosik oraz Eastside-Bis Sp. z o.o. („Porozumienie”); tj. łącznie 2.618.926 (dwa miliony sześćset osiemnaście tysięcy dziewięćset dwadzieścia sześć), akcji Alchemia, stanowiących, po zaokrągleniu, 1,51% (jeden procent 51/100) kapitału zakładowego Alchemia i uprawniających do wykonywania 2.618.926 (dwa miliony sześćset osiemnaście tysięcy dziewięćset dwadzieścia sześć) głosów, stanowiących, po zaokrągleniu, 1,51% (jeden procent 51/100) ogólnej liczby głosów na Walnym Zgromadzeniu Alchemia.



### **Zawarcie porozumienia dotyczącego wezwania na sprzedaż akcji Impexmetal S.A.**

W dniu 16 maja 2019 roku Boryszew S.A. zawarła ze spółką Impexmetal S.A. z siedzibą w Warszawie oraz spółką SPV Boryszew 3 Sp. z o.o. z siedzibą w Warszawie („SPV Boryszew 3”) („Strony”) porozumienie akcjonariuszy spółki Impexmetal S.A. („Impexmetal”) dotyczące między innymi określenia praw i obowiązków Stron w zakresie posiadania akcji Impexmetal oraz określenia zasad współpracy Stron, w tym w szczególności zasad dotyczących nabywania akcji Impexmetal i zgodnego głosowania przez Spółkę i SPV Boryszew 3 na walnych zgromadzeniach Impexmetal.

Zgodnie z postanowieniami Porozumienia Strony zobowiązały się do wspólnego działania w celu ogłoszenia wezwania do zapisywania się na sprzedaż wszystkich akcji Impexmetal innych niż akcje posiadane przez Strony. W przypadku nieosiągnięcia w ramach wezwania ogłoszonego zgodnie ze zdaniem poprzednim łącznie 90% ogólnej liczby głosów na walnym zgromadzeniu Impexmetal, Strony rozważą ogłoszenie wezwania do zapisywania się na sprzedaż wszystkich akcji Impexmetal zgodnie z art. 91 ust. 6 ustawy o ofercie. Porozumienie zostało zawarte na czas określony, do momentu zniesienia dematerializacji.

### **Ogłoszenie wezwania do zapisywania się na sprzedaż akcji Impexmetal S.A.**

W dniu 17 maja 2019 roku, Boryszew S.A. oraz spółka Impexmetal S.A. z siedzibą w Warszawie („Impexmetal”) i spółka SPV Boryszew 3 Sp. z o.o. z siedzibą w Warszawie, działając wspólnie jako wzywający („Wzywający”) ogłosiły za pośrednictwem Santander Bank Polska S.A. prowadzącego działalność maklerską w ramach wyodrębnionej jednostki organizacyjnej wezwanie do zapisywania się na sprzedaż 64.620.000 akcji Impexmetal, tj. na sprzedaż wszystkich akcji Impexmetal znajdujących się w obrocie giełdowym, a które nie znajdują się w posiadaniu Wzywających. W związku z ogłoszonym wezwaniem planowane jest osiągnięcie przez Wzywających stanu, w którym Wzywający łącznie będą posiadać 190.000.000 akcji Impexmetal, uprawniających do 190.000.000 głosów w ogólnej liczbie głosów na Walnym Zgromadzeniu, stanowiących 100% ogólnej liczby głosów na Walnym Zgromadzeniu. („Wezwanie”).

Podmiotami nabywającymi akcje będą Spółka oraz Impexmetal.

Ogłoszenie Wezwania nastąpiło na podstawie art. 74 ust. 1 ustawy o ofercie publicznej. Cena nabycia akcji w Wezwaniu ustalona została na 4,25 PLN za jedną akcję, co odpowiada kryteriom określonym w art. 79 Ustawy.

W celu sfinansowania nabycia akcji w Wezwaniu przez Impexmetal Spółka jako gwarant i Impexmetal jako kredytobiorca zawarły w dniu 16 maja 2019 roku z HSBC France (Spółka Akcyjna) oddział w Polsce umowę kredytu. Nabycie akcji przez Spółkę zostanie sfinansowane ze środków własnych.

Jeśli po przeprowadzeniu Wezwania i nabyciu przez Impexmetal i Spółkę Wzywający osiągną 90% lub więcej ogólnej liczby głosów na Walnym Zgromadzeniu Impexmetal, Wzywający przeprowadzą przymusowy wykup akcji będących w posiadaniu akcjonariuszy mniejszościowych na zasadach określonych w szczególności w art. 82 Ustawy o ofercie publicznej.

### **Przystąpienie do rozmów w sprawie sprzedaży aktywów**

W dniu 28 maja 2019 roku Zarząd Boryszew S.A. („Spółka”), na podstawie zainteresowania zakomunikowanego doradcy finansowemu Spółki przez potencjalnych inwestorów, oraz wydanej na tej podstawie rekomendacji doradcy finansowego, podjął decyzję o zamiarze uwzględnienia, w ramach przeglądu opcji strategicznych, scenariusza przewidującego ewentualne zbycie aktywów w sektorze przetwórstwa aluminium posiadanych przez Impexmetal S.A. oraz o przystąpieniu do rozmów w przedmiocie ustalenia warunków, zakresu oraz trybu przeprowadzenia potencjalnej transakcji.

Na dzień sporządzenia niniejszego sprawozdania, Spółka nie podjęła żadnych wiążących decyzji lub ustaleń ani w zakresie zmiany strategii korporacyjnej, ani dotyczących potencjalnej transakcji, ani realizacji jakiegokolwiek innych opcji strategicznych i nie ma pewności czy takie decyzje zostaną podjęte w przyszłości.

## **NABYCIE AKCJI SPÓŁEK GRUPY KAPITAŁOWEJ BORYSZEW**

### **Nabycie akcji własnych Boryszew S.A.**

Działając w granicach upoważnienia udzielonego Uchwałą nr 19 Zwyczajnego Walnego Zgromadzenia Boryszew S.A. z dnia 25 czerwca 2014 roku w sprawie upoważnienia Zarządu Spółki do nabycia akcji własnych Boryszew S.A. oraz na podstawie art. 362 § 1 pkt 8) i art. 362 § 4 Kodeksu spółek handlowych, w okresie od dnia 1 stycznia 2019 roku do dnia 31 marca 2019 roku Boryszew S.A. nabyła łącznie 960.000 sztuk akcji własnych, co



z akcjami już posiadanymi daje sumę 19.283.831 sztuk akcji własnych, co stanowiło 8,0349% ogólnej liczby głosów na WZ Boryszew S.A.

Na dzień 31 marca 2019 roku Grupa Kapitałowa Boryszew posiadała 38.000.000 sztuk akcji Boryszew S.A., co stanowiło 15,8333% ogólnej liczby głosów na WZ Boryszew S.A., w tym:

- Boryszew S.A.: 19.283.831 szt. akcji własnych, co stanowiło 8,0349% udziału w kapitale zakładowym i ogólnej liczbie głosów na WZ Boryszew S.A.,
- Impexmetal S.A.: 13 346 169 szt. akcji, co stanowiło 5,5609% udziału w kapitale zakładowym i ogólnej liczbie głosów na WZ Boryszew S.A.,
- Alchemia S.A.: 3.200.000 szt. akcji, co stanowiło 1,3333% udziału w kapitale zakładowym i ogólnej liczbie głosów na WZ Boryszew S.A.,
- SPV Boryszew 3 Sp. z o.o. 2.165.000 sztuk akcji, co stanowiło 0,902% udziału w kapitale zakładowym i ogólnej liczbie głosów na WZ Boryszew S.A.,
- Polski Cynk Sp. z o.o. 5.000 sztuk akcji, co stanowiło 0,002% udziału w kapitale zakładowym i ogólnej liczbie głosów na WZ Boryszew S.A.

Informacje o innych istotnych wydarzeniach były przekazane w formie raportów bieżących Spółki i są dostępne na stronie: [www.boryszew.com](http://www.boryszew.com)

#### **4. OBJAŚNIENIA DOTYCZĄCE SEZONOWOŚCI DZIAŁALNOŚCI SPÓŁKI W PREZENTOWANYM OKRESIE**

W przypadku Grupy Kapitałowej Boryszew zjawisko sezonowości/cykliczności występuje w nieznacznym zakresie.

W Segmencie Motoryzacja sezonowość dotyczy miesięcy wakacyjnych oraz miesiąca grudnia, podczas których znacząco spada produkcja samochodów, co przekłada się na spadek zamówień na komponenty w tym okresie.

W Segmencie Metali sezonowość występuje w zakresie produktów sprzedawanych na potrzeby sektora budowlanego, do których można zaliczyć:

- miedziane rury instalacyjne i rury kondensatorowe z miedzioniklu produkowane przez Hutmen S.A.,
- rury kondensatorowe z mosiądzu, wykorzystywane w przemyśle ciepłowniczym, produkowane przez WM Dziedzice S.A.
- blachy dachowe cynkowo – tytanowe oraz drut cynkowy produkowane przez ZM SILESIA S.A.

Najwyższa sprzedaż tych produktów jest realizowana w II i III kwartale, na co dominujący wpływ mają warunki pogodowe decydujące o możliwości prowadzenia prac budowlanych, a także koniunktura w branży budowlanej. Pozostałe wyroby tego segmentu nie wykazują tak wyraźnej cykliczności, wahania występujące w ich sprzedaży są głównie skutkiem warunków makroekonomicznych oraz koniunktury.

W Segmencie Chemia sezonowość występuje w części produktów wytwarzanych przez Boryszew S.A. Oddział Boryszew ERG w Sochaczewie. Dotyczy ona płynów chłodniczych dla motoryzacji (kumulacja w III i IV kwartale z tendencją do przesuwania na początek I kwartału kolejnego roku), płynów do odladzania lotnisk i maszyn lotniczych (kumulacja w IV i I kwartale). Z kolei siding z PCW i elementy dekoracyjne z EPS są związane z cyklem koniunkturalnym branży budowlanej, tzn. największą sprzedaż notują w II i III kwartale.

Pozostałe produkty Grupy Kapitałowej nie wykazują szczególnych oznak cykliczności.

Należy zaznaczyć, że w związku z grudniowym okresem świątecznym i planowanymi przez odbiorców postojami, w tym okresie corocznie obserwowana jest niższa sprzedaż.



## 5. PRZYCHODY I WYNIKI PRZYPADAJĄCE NA POSZCZEGÓLNE SEGMENTY DZIAŁALNOŚCI KONTYNUOWANEJ W OKRESIE OD POCZĄTKU BIEŻĄCEGO ROKU

Wg stanu na dzień 31 marca 2019 roku Grupę Kapitałową Boryszew tworzą 4 segmenty branżowe: motoryzacja, metale, chemia, pozostałe.

### SEGMENTY DZIAŁALNOŚCI

Motoryzacja	Boryszew S.A. Oddział Maflow w Tychach, Maflow Spain Automotive S.L.U., Maflow France Automotive S.A.S., Maflow BRS s.r.l., Maflow Components Dalian Co. Ltd., Maflow do Brasil Ltda., Maflow Automotive Mexico S.de. RI. De.C, MAFMEX S.DE R.L.DE C.V., Maflow Polska Sp. z o.o., Maflow India Private Limited, Boryszew Automotive Plastics Sp. z o.o., Theysohn Kunststoff GmbH, Theysohn Formenbau GmbH, Boryszew Kunststofftechnik Deutschland GmbH, AKT Plastikarska Technologie Cechy spol. s.r.o., Boryszew Formenbau Deutschland GmbH, Boryszew Oberflächentechnik Deutschland GmbH, Boryszew Plastik Rus, Boryszew Tensho Poland Sp. z o.o., ICOS GmbH, Boryszew Deutschland GmbH, Boryszew Commodities Sp. z o.o., Boryszew HR Service Sp. z o.o., Boryszew Components Poland Sp. z o.o.
Metale	Impexmetal S.A., Aluminium Konin Sp. z o.o., Hutmen S.A., WM Dziedzice S.A., ZM SILESIA S.A., Baterpol S.A., Polski Cynk Sp. z o.o., Boryszew S.A Oddział NPA Skawina, Baterpol Recycler Sp. z o.o., Metal Zinc Sp. z o.o., Alchemia S.A., Huta Bankowa Sp. z o.o., Laboratorium Badań Batory Sp. z o.o., SPV Impexmetal Spółka z o.o., FŁT Polska Sp. z o.o., FLT Bearings Ltd., FLT France S.A.S., FLT & Metals s.r.l., FLT Wälzlager GmbH, FLT (Wuxi) Trading Co. Ltd., FLT Metals Ltd.; Symonvit Ltd. w likwidacji, Remal Sp. z o.o., Zakład Utylizacji Odpadów Sp. z o.o.
Chemia	Torlen Sp. z o.o. w likwidacji, Elana Pet Sp. z o.o., Boryszew S.A. Oddział Elana, Boryszew S.A. Oddział Boryszew ERG, Boryszew S.A. Oddział Nylonbor, Elimer Sp. z o.o.
Pozostałe	Boryszew S.A. – Centrala, Boryszew S.A. Boryszew S.A. Oddział Energy, Eastside – Bis Sp. z o.o., Huta Metali Nieżelaznych Szopienice S.A. w likwidacji, SPV Lakme Investment Sp. z o.o., Impex – invest Sp. z o.o., Eastside Capital Investments Sp. z o.o., Elana Energetyka Sp. z o.o., SPV Boryszew 3 Sp. z o.o., Nowoczesne Produkty Aluminiowe Skawina Sp. z o.o. w likwidacji, SPV Boryszew 6 Sp. z o.o., SPV Boryszew 8 Sp. z o.o., SPV Boryszew 9 Sp. z o.o. w likwidacji.

Poza wskazanymi powyżej spółkami zależnymi Boryszew S.A. nie posiada innych istotnych inwestycji kapitałowych.

### PRZYCHODY ZE SPRZEDAŻY WG KIERUNKÓW GEOGRAFICZNYCH

	<b>01.01.2019 - 31.03. 2019</b>	<b>01.01.2018 - 31.03. 2018</b>
<b>Działalność kontynuowana</b>		
Sprzedaż krajowa	556 823	571 451
Sprzedaż do krajów UE	824 615	924 605
Sprzedaż do pozostałych krajów europejskich	34 107	48 583
Sprzedaż poza Europę	88 966	77 912
<b>Razem (przychody z działalności kontynuowanej)</b>	<b>1 504 511</b>	<b>1 622 551</b>



**UDZIAŁ KRAJÓW UE W SPRZEDAŻY WEWNĄTRZSPÓLNOTOWEJ:**

	<b>01.01.2019 - 31.03. 2019</b>	<b>01.01.2018 - 31.03. 2018</b>
Niemcy	40%	39%
Republika Czeska	15%	14%
Francja	4%	4%
Słowacja	4%	3%
Włochy	7%	7%





(dane liczbowe wyrażono w tysiącach złotych, o ile nie podano inaczej)

**PRZYCHODY I WYNIKI PRZYPADAJĄCE NA POSZCZEGÓLNE SEGMENTY DZIAŁALNOŚCI W I KWARTALE 2019 ROKU** (dane dotyczą działalności kontynuowanej)

	Chemia	Motoryzacja	Metale	Pozostałe	Razem	wyłączenia pomiędzy segmentami	Razem
<b>Działalność kontynuowana 01.01.2019 -31.03. 2019</b>							
Przychody ze sprzedaży	72 956	449 082	907 148	90 641	1 519 827	(15 316)	1 504 511
Koszty własny sprzedaży segmentu	63 688	403 146	829 847	85 573	1 382 254	(20 595)	1 361 659
<b>Wynik na sprzedaży w segmencie</b>	<b>9 268</b>	<b>45 936</b>	<b>77 301</b>	<b>5 068</b>	<b>137 573</b>	<b>5 279</b>	<b>142 852</b>
Koszty zarządu i sprzedaży	8 093	50 998	40 218	4 433	103 742	(635)	103 107
Wynik na pozostałej działalności operacyjnej	505	4 276	3 771	6 190	14 742	(5 940)	8 802
<b>Wynik operacyjny segmentu</b>	<b>1 680</b>	<b>(786)</b>	<b>40 854</b>	<b>6 825</b>	<b>48 573</b>	<b>(26)</b>	<b>48 547</b>
Amortyzacja	1 841	21 281	17 136	1 394	41 652	0	41 652
EBITDA	3 521	20 495	57 990	8 219	90 225	(26)	90 199

	Chemia	Motoryzacja	Metale	Pozostałe	Razem	wyłączenia pomiędzy segmentami	Razem
<b>01.01.2018 -31.03. 2018</b>							
Przychody ze sprzedaży	69 618	504 724	978 275	83 458	1 636 075	(13 524)	1 622 551
Koszty własny sprzedaży segmentu	60 095	440 697	889 930	77 885	1 468 607	(13 624)	1 454 983
<b>Wynik na sprzedaży w segmencie</b>	<b>9 523</b>	<b>64 027</b>	<b>88 345</b>	<b>5 573</b>	<b>167 468</b>	<b>100</b>	<b>167 568</b>
Koszty zarządu i sprzedaży	8 660	50 828	37 993	4 241	101 722	(2 302)	99 420
Wynik na pozostałej działalności operacyjnej	1 638	3 370	623	6 571	12 202	(5 232)	6 970
<b>Wynik operacyjny segmentu</b>	<b>2 501</b>	<b>16 569</b>	<b>50 975</b>	<b>7 903</b>	<b>77 948</b>	<b>(2 830)</b>	<b>75 118</b>
Amortyzacja	1 613	16 756	16 706	484	35 559		35 559
EBITDA	4 114	33 325	67 681	8 387	113 507	(2 830)	110 677



## 6. INFORMACJE DOTYCZĄCE EMISJI, WYKUPU I SPŁATY NIEUDZIAŁOWYCH I KAPITAŁOWYCH PAPIERÓW WARTOŚCIOWYCH

### DŁUŻNE PAPIERY WARTOŚCIOWE

#### EMISJE OBLIGACJI

W I kwartale 2019 roku oraz do dnia publikacji raportu Spółka nie emitowała kapitałowych papierów wartościowych.

#### KAPITAŁOWE PAPIERY WARTOŚCIOWE

W I kwartale 2019 roku oraz do dnia publikacji raportu Spółka nie emitowała kapitałowych papierów wartościowych.

## 7. CZYNNIKI I ZDARZENIA, W SZCZEGÓLNOŚCI NIETYPOWE, MAJĄCE WPŁYW NA WYNIKI BIEŻĄCEGO OKRESU

W omawianym okresie nastąpiło włączenie do konsolidacji Grupy Kapitałowej Alchemii S.A., włączenie to wpłynęło na zmianę struktury bilansu, natomiast wpływ na rachunek wyników widoczny będzie począwszy od drugiego kwartału 2019 roku.

## 8. ZMIANY ZOBOWIĄZAŃ WARUNKOWYCH I AKTYWÓW WARUNKOWYCH ORAZ DANYCH SZACUNKOWYCH

#### Zobowiązania pozabilansowe

	Stan na 31.03.2019	Stan na 31.12.2018
Udzielone spółkom zależnym oraz współzależnym gwarancje i poręczenia spłaty zobowiązań finansowych	129 039	129 000
Zobowiązanie z tytułu ryzyk podatkowych	38 915	38 915

## 9. INSTRUMENTY FINANSOWE, WARTOŚĆ GODZIWA I DANE SZACUNKOWE

#### Aktywa finansowe według bilansu

	Aktywa finansowe wyceniane według zamortyzowanego kosztu	Aktywa finansowe wyceniane w wartości godziwej przez wynik	Instrumenty pochodne wykorzystywane do zabezpieczeń	Aktywa finansowe wyceniane przez pozostałe dochody	Wartość bilansowa
<b>Stan na 31.03.2019</b>					
Udziały i akcje		81		1 816	<b>1 897</b>
Należności handlowe	710 013	90 602			<b>800 615</b>
Pochodne instrumenty finansowe		1 913	9 775		<b>11 688</b>
Pożyczki udzielone	2 363				<b>2 363</b>
Obligacje	78 739				<b>78 739</b>
Środki pieniężne	173 683				<b>173 683</b>
<b>Razem</b>	<b>964 798</b>	<b>92 596</b>	<b>9 775</b>	<b>1 816</b>	<b>1 068 985</b>



### Zobowiązania finansowe wg bilansu

	Zobowiązania finansowe wyceniane w wartości godziwej przez wynik finansowy	Inne zobowiązania finansowe	Instrumenty pochodne wykorzystywane do zabezpieczeń	Wartość bilansowa
<b>Stan na 31.03.2019</b>				
Kredyty bankowe, faktoring, pożyczki		1 402 952		<b>1 402 952</b>
Pochodne instrumenty finansowe	1 246		14 142	<b>15 388</b>
Zobowiązania handlowe i pozostałe		946 701		<b>946 701</b>
<b>Razem</b>	<b>1 246</b>	<b>2 349 653</b>	<b>14 142</b>	<b>2 365 041</b>

	01.01.2019 - 31.03.2019	01.01.2018 - 31.03.2018
<b>Wpływ na wynik odpisów aktualizujących aktywa oraz rezerw</b>		
Utworzenie odpisów aktualizujących należności	(64)	(62)
Odwrócenie odpisów aktualizujących należności	0	334
Utworzenie odpisów aktualizujących zapasy	(1 412)	(2 246)
Odwrócenie odpisów aktualizujących zapasy	3 192	978
Utworzenie odpisów aktualizujących środki trwałe	0	(415)
Odwrócenie odpisów aktualizujących środki trwałe	0	560
Wycena do wartości godziwej akcji	0	(7 854)
Utworzenie rezerw	(387)	(404)
Rozwiązanie zbędnych rezerw	1 091	407
Podatek odroczony	(3 103)	(1 160)
<b>Razem wpływ na wynik</b>	<b>(683)</b>	<b>(9 862)</b>

### Wartość godziwa aktywów i zobowiązań finansowych Grupy wycenianych na bieżąco w wartości godziwej

	Wartość godziwa na dzień		Hierarchia wartości godziwej
	Stan na 31.03.2019	Stan na 31.12.2018	
<b>Aktywa finansowe</b>			
Akcje notowane	1 816	1 819	Poziom 1
Pochodne instrumenty finansowe	13 986	23 907	Poziom 2

### Wartość godziwa aktywów i zobowiązań finansowych Grupy wycenianych na bieżąco w wartości godziwej

	Wartość godziwa na dzień		Hierarchia wartości godziwej
	Stan na 31.03.2019	Stan na 31.12.2018	
<b>Aktywa finansowe</b>			
Akcje notowane	1 816	1 819	Poziom 1
Pochodne instrumenty finansowe	13 986	23 907	Poziom 2



<b>Transakcje i salda rozrachunków z podmiotami powiązаныmi osobowo</b>	<b>01.01.2019 - 31.03. 2019</b>	<b>01.01.2018 - 31.03. 2018</b>
Przychody ze sprzedaży	1 011	1 000
Przychody odsetkowe	965	1 017
Zakupy towarów i usług	50 060	7 959
Należności handlowe i pozostałe (kaucje, zaliczki)	947	2 334
Należności z tytułu pożyczek i obligacji	80 902	122 469
Zobowiązania handlowe i pozostałe (zaliczki, kaucje)	238	2 420

## 10. OPIS ORGANIZACJI GRUPY KAPITAŁOWEJ

Boryszew S.A. jest jednostką dominującą Grupy Kapitałowej Boryszew. W skład Grupy wchodzi krajowe i zagraniczne spółki zależne, współzależne, stowarzyszone. Jako „spółka matka” pełni funkcje zarządcze i nadzorujące w stosunku do pozostałych spółek Grupy Kapitałowej.

Podstawowym przedmiotem działalności Centrali w Warszawie jest zarządzanie Grupą Kapitałową, a jej celem jest wzrost wartości Spółki w długim okresie.

W I kwartale 2019 roku Boryszew S.A. prowadziła działalność w oparciu o:

- Oddział Maflow w Tychach – producent przewodów dla branży motoryzacyjnej, w tym głównie klimatyzacyjnych, wspomaganie kierownicy oraz gumowych różnego zastosowania. Majątek Oddziału, stanowiący największe aktywa produkcyjne Grupy Maflow, został nabyty w dniu 10 sierpnia 2010 roku,
- Oddział Elana w Toruniu – producent włókien oraz tworzyw poliestrowych o szerokim zastosowaniu. Najważniejsze produkty to włókna cięte oraz kulki silikonowe. Oddział Elana powstał w wyniku połączenia Boryszew S.A. ze spółką Elana S.A. w dniu 28 stycznia 2005 roku,
- Oddział Nowoczesne Produkty Aluminiowe Skawina w Skawinie – producent walcówek aluminiowych, drutów, przewodów, w tym przewodów napowietrznych ze specjalnych stopów aluminium o konstrukcjach eliminujących zagrożenie zjawiskami typu „black – out” oraz dostawą mediów energetycznych dla odbiorców zewnętrznych,
- Oddział Boryszew ERG w Sochaczewie – producent produktów z branży chemicznej i budowlanej. Sztandarowym produktem oddziału jest płyn do chłodnic „Borygo”,
- Oddział Nylonbor w Sochaczewie – producent nowoczesnych poliamidów konstrukcyjnych, wykorzystywanych do produkcji elementów maszyn i urządzeń, oraz środków pozoracji pola walki dla zastosowań wojskowych,
- Oddział Boryszew Energy w Toruniu – zajmujący się sprzedażą mediów energetycznych (energia elektryczna, gaz) dla spółek Grupy Boryszew jak i odbiorców zewnętrznych.

## STRUKTURA GRUPY BORYSZEW

Grupa Kapitałowa Boryszew jest jedną z największych prywatnych grup przemysłowych w Polsce.

W 2005 roku Boryszew S.A. przejęła kontrolę nad notowaną na Giełdzie Papierów Wartościowych w Warszawie S.A. spółką Impexmetal S.A., skupiającą wokół siebie spółki produkcyjne z branży metali kolorowych i handlu łożyskami.

W 2010 roku Spółka przejęła kontrolę nad Grupą Maflow, będącą jednym z największych producentów przewodów do klimatyzacji, wspomaganie kierownicy oraz aktywnego zawieszenia dla przemysłu motoryzacyjnego. Od tego roku branża automotive staje się kluczowym segmentem działalności Grupy.



(dane liczbowe wyrażono w tysiącach złotych, o ile nie podano inaczej)

W latach 2011 – 2012 Spółka kontynuowała realizację strategii rozwoju poprzez przejęcia przedsiębiorstw z branży motoryzacyjnej. W lipcu 2011 roku podpisała umowy przejęcia dwóch niemieckich Grup Kapitałowych (AKT/ICOS – Theysohn), działających w branży przetwórstwa tworzyw sztucznych oraz w marcu 2012 roku umowę nabycia aktywów niemieckiej Grupy YMOS, wiodącego europejskiego producentem elementów plastikowych, galwanizowanych i chromowanych dla sektora motoryzacyjnego.

W czerwcu 2014 roku Boryszew S.A. nabyła 80% udziałów Tensho Poland Corporation Spółka z o.o. z siedzibą w Ostaszewie (obecnie: Boryszew Tensho Poland Sp. z o.o.), producenta wysokiej jakości wyrobów z tworzyw sztucznych. W czerwcu 2018 roku Boryszew S.A. nabyła kolejne 13,68%. Na dzień sporządzenia sprawozdania Boryszew S.A. posiada 93,68% kapitału zakładowego i ogólnej liczby głosów na ZW Boryszew Tensho Poland Sp. z o.o.

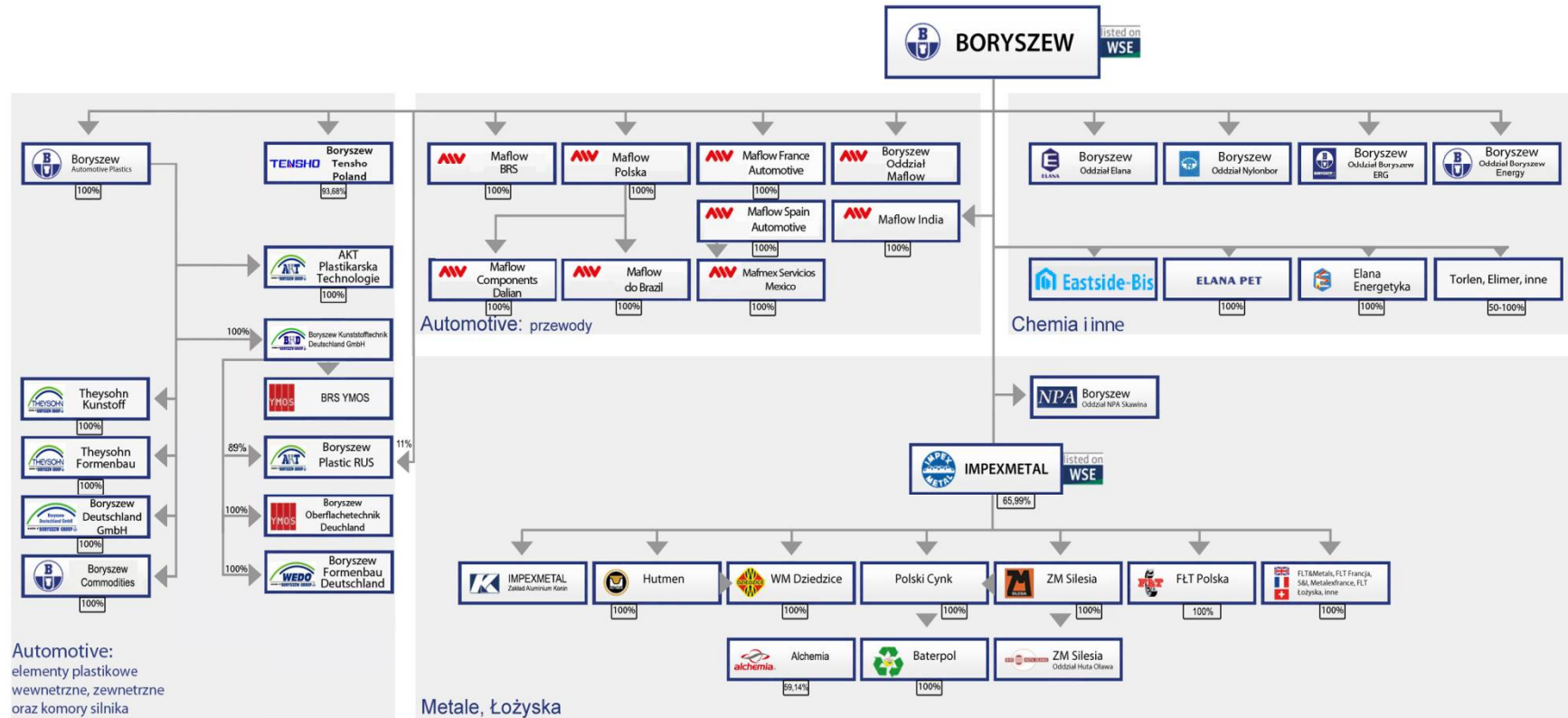
W I kwartale 2019 roku Boryszew S.A. przekroczył pośrednio próg 50% w kapitale zakładowym i ogólnej liczbie głosów na Walnym Zgromadzeniu Alchemia S.A., w wyniku czego Boryszew (wraz ze spółkami zależnymi Impexmetal S.A. i Eastside-Bis Sp. z o.o.) uzyskała nad Alchemia kontrolę. Na dzień sporządzenia sprawozdania Boryszew S.A. posiada bezpośrednio i pośrednio 59,14% kapitału zakładowego i ogólnej liczby głosów na WZ Alchemia S.A.



**Grupa Kapitałowa Boryszew**  
**Śródroczny skrócony skonsolidowany raport za I kwartał 2019 roku sporządzony zgodnie z MSR 34 przyjętym przez Unię Europejską**

(dane liczbowe wyrażono w tysiącach złotych, o ile nie podano inaczej)

**UPROSZCZONY SCHEMAT GRUPY BORYSZEW Z SUMARYCZNYMI UDZIAŁAMI W POSZCZEGÓLNYCH PODMIOTACH NA 31.03.2019 ROKU**





## **11. SKUTKI ZMIAN W STRUKTURZE GRUPY OD POCZĄTKU ROKU, ŁĄCZNIE Z POŁĄCZENIEM JEDNOSTEK GOSPODARCZYCH, PRZEJĘCIEM LUB SPRZEDAŻĄ JEDNOSTEK ZALEŻNYCH I INWESTYCJI DŁUGOTERMINOWYCH, RESTRUKTURYZACJĄ I ZANIECHANIEM DZIAŁALNOŚCI**

### **Nabycia akcji Alchemia S.A.**

W dniu 11 stycznia 2019 roku Eastside – Bis Sp. z o.o. nabyła (poprzez zamianę obligacji na akcje) 9.995.000 sztuk akcji Alchemia S.A., stanowiących po zaokrągleniu 4,99% kapitału zakładowego Alchemia S.A.

W dniach 12 i 15 marca 2019 roku spółka Impexmetal S.A. nabyła łącznie 26.626.074 sztuk akcji spółki Alchemia S.A. stanowiących po zaokrągleniu 13,31% kapitału zakładowego Alchemia S.A. Łączna wartość nabytych akcji spółki Alchemia S.A. wynosi 177.580.255,20 zł.

Na dzień przejścia kontroli posiadany udział Grupy Kapitałowej Boryszew w Alchemia S.A. wynosił 51,29% kapitału zakładowego. Dodatkowo Alchemia S.A. posiadała akcje własne w ilości 26.550.000 sztuk, co stanowiło 13,28% kapitału zakładowego.

Na dzień publikacji sprawozdania Grupa Kapitałowa Boryszew posiada 59,14% akcji Alchemia S.A. (więcej informacji na temat nabycia akcji Alchemia S.A. jest zawarte w punkcie 3 sprawozdania).

### **Wstępne rozliczenie ujęcia Alchemii S.A.**

**Na dzień 31 marca 2019 roku ustalony na potrzeby konsolidacji jako dzień objęcia kontroli, Grupa posiada łącznie 59,14 % akcji Alchemia S.A., natomiast efektywny udział ustalony został na poziomie 38,86%.**

Wycena posiadanych akcji na dzień przed objęciem kontroli	354 793
Wartość nabytych akcji wpływających na uzyskanie kontroli w cenie nabycia po kursie giełdowym 4,80 zł	127 805

<b>Wartość akcji w ewidencji na dzień 31.03.2019 r.</b>	<b>482 598</b>
<b>Skumulowane wyniki Jednostki stowarzyszonej sprzed dnia objęcia kontroli</b>	<b>12 317</b>
<b>Wartość akcji w ewidencji Grupy Boryszew na dzień 31.03.2019 r. po uwzględnieniu skumulowanych wyników</b>	<b>494 915</b>

<b>Aktywa netto GK Alchemia na 31.03.2019 r.</b>	<b>303 092</b>
Wartość firmy	191 823

Udział w wyniku ustalony proporcjonalnie do okresu uzyskania znaczącego wpływu/kontroli	820
---	-----

<b>Wartość aktywów netto GK Alchemia łącznie z wartością firmy ujęta w skonsolidowanym sprawozdaniu</b>	<b>495 735</b>
---	----------------

<b>Wycena posiadanych akcji na dzień bilansowy po kursie giełdowym obowiązującym na 31.03.2019 r. Kurs 4,76</b>	<b>488 238</b>
---	----------------

Na potrzeby prezentacji wstępnego rozliczenia aktywa netto Alchemii S.A. nie zostały jeszcze wycenione do wartości godziwej, wartość aktywów netto zaprezentowana została wg wartości ewidencyjnej, Spółka jest w trakcie ustalenia wyceny. Wstępnie wyliczona wartość firmy nie została poddana analizie zgodnie z MSR 36 pod kątem utraty jej wartości, gdyż w związku ze sporządzaną wyceną nabytych aktywów może ona ulec zmianie. Przyporządkowanie wartości firmy do pojedynczych ośrodków wypracowujących środki pieniężne na tym etapie nie było możliwe do realizacji, Spółka sporządzi taką analizę po przeprowadzeniu wyceny aktywów.

Do dnia publikacji sprawozdania nie miały miejsca inne istotne zmiany w strukturze Grupy Kapitałowej Boryszew poza zdarzeniami wskazanymi powyżej.



## **12. STANOWISKO ZARZĄDU ODNOŚNIE MOŻLIWOŚCI ZREALIZOWANIA WCZEŚNIEJ OPUBLIKOWANYCH PROGNOZ WYNIKU FINANSOWEGO NA BIEŻĄCY ROK**

W 2019 roku Zarząd Boryszew S.A. nie publikował prognoz wyniku finansowego na bieżący rok.

## **13. AKCJONARIUSZE POSIADAJĄCY BEZPOŚREDNIO LUB POŚREDNIO PRZEZ PODMIOTY ZALEŻNE CO NAJMNIEJ 5% OGÓLNEJ LICZBY GŁOSÓW NA WALNYM ZGROMADZENIU SPÓŁKI NA DZIEŃ PRZEKAZANIA RAPORTU**

Poniższa tabela przedstawia akcjonariuszy posiadających powyżej 5% kapitału zakładowego i ogólnej liczby głosów wg stanu na dzień zatwierdzenia raportu do publikacji.

<b>Akcjonariusze</b>	<b>Liczba akcji</b>	<b>% kapitału</b>	<b>Liczba głosów</b>	<b>% głosów</b>
Roman Krzysztof Karkosik (*)	156 832 020	65,347%	156 832 020	65,347%
w tym podmioty zależne m.in.:	154 144 622	64,227%	154 144 622	64,227%
Impexmetal S.A.	13 346 169	5,561%	13 346 169	5,561%
Boryszew S.A.(**)	19 283 831	8,03%	19 283 831	8,03%
RKK Investments Sp. z o.o.	119 998 000	49,999%	119 998 000	49,999%
Nationale - Nederlanden Otwarty Fundusz Emerytalny	14 773 261	6,156%	14 773 261	6,156%
Pozostali	68 394 719	28,498%	68 394 719	28,498%
<b>Razem:</b>	<b>240 000 000</b>	<b>100,00%</b>	<b>240 000 000</b>	<b>100,00%</b>

(\*) Pan Roman Krzysztof Karkosik wraz z podmiotami zależnymi (zgodnie z zawiadomieniem z dnia 1 października 2018 roku).

(\*\*) Zgodnie z zawiadomieniem Boryszew S.A. z dnia 18 marca 2019 roku

## **14. ZMIANY W STRUKTURZE WŁASNOŚCI ZNACZNYCH PAKIETÓW AKCJI SPÓŁKI W OKRESIE OD PRZEKAZANIA POPRZEDNIEGO RAPORTU – UDZIAŁ GŁOSÓW NA WALNYM ZGROMADZENIU SPÓŁKI**

W okresie od przekazania poprzedniego raportu do publikacji w dniu 26 kwietnia 2019 roku, tj. Sprawozdania za 2018 rok nie zaszły zmiany w strukturze własności znacznych pakietów akcji Boryszew S.A.

## **15. OSOBY ZARZĄDZAJĄCE I NADZORUJĄCE SPÓŁKĘ – ZMIANY STANU POSIADANYCH AKCJI LUB OPCJI NA AKCJE W BIEŻĄCYM OKRESIE OD DNIA PRZEKAZANIA POPRZEDNIEGO RAPORTU**

Zestawienie stanu posiadania akcji Boryszew S.A. lub uprawnień do nich przez Zarząd Spółki.

<b>Zarząd Boryszew S.A.</b>	<b>Stan na dzień publikacji raportu za I półrocze 2018 rok</b>	<b>Zmiany stanu posiadania nabycie/ (zbycie)</b>	<b>Stan na dzień publikacji niniejszego raportu</b>
Aleksander Baryś	3.000	-	3.000

Członkowie Rady Nadzorczej nie posiadają akcji Boryszew S.A. lub uprawnień do nich.





## **16. ISTOTNE POSTĘPOWANIA TOCZĄCE SIĘ PRZED SĄDEM, ORGANEM WŁAŚCIWYM DLA POSTĘPOWANIA ARBITRAŻOWEGO LUB ORGANEM ADMINISTRACJI PUBLICZNEJ**

### **Postępowania podatkowe w spółkach Grupy Kapitałowej**

Grupa funkcjonuje w sektorze, który ze względu na swoją specyfikę jest szczególnie narażony na wyłudzenia podatku VAT ze strony nieuczciwych kontrahentów. W spółkach Grupy prowadzone są, będące na różnych etapach, postępowania kontrolne w zakresie prawidłowości rozliczeń z tytułu podatku VAT. W związku z powyższym Jednostka Dominująca podjęła działania zmierzające do ujęcia ryzyk możliwych do oszacowania, a związanych z toczącymi się postępowaniami.

### **Postępowania, które zostały zakończone w pierwszej instancji**

1. ZM SILESIA S.A. otrzymała w dniu 12 marca 2018 roku decyzję Naczelnika Opolskiego Urzędu Celno-Skarbowego (Urząd) w Opolu z dnia 28 lutego 2018 roku określającą zaległe zobowiązanie podatkowe w podatku VAT za 2012 rok w kwocie 28,9 mln zł powiększone o odsetki od zaległości podatkowych w wysokości 15,5 mln zł. Zgodnie ze stanowiskiem Urzędu ZM SILESIA S.A. nie dochowała należytej staranności przy weryfikacji rzetelności podatkowej niektórych ze swoich dostawców, którzy jak się okazało nie odprowadzili do budżetu należnego podatku VAT. W konsekwencji ZM SILESIA S.A. nie miała prawa do obniżenia podatku należnego o podatek naliczony wykazany na fakturach wystawionych przez nieuczciwych kontrahentów. W związku z odmienną oceną stanu faktycznego w stosunku do oceny przedstawionej przez organy kontrolujące. Spółka złożyła odwołanie od otrzymanej decyzji Urzędu.
2. HUTMEN S.A. dniu 3 kwietnia 2018 roku otrzymał decyzję Naczelnika Dolnośląskiego Urzędu Celno-Skarbowego (Urząd) we Wrocławiu z dnia 26 marca 2018 roku określającą zaległe zobowiązanie podatkowe HUTMEN S.A. w podatku VAT za IV kwartał 2014 rok w kwocie 3,04 mln zł powiększoną o odsetki od zaległości podatkowych. Zgodnie ze stanowiskiem Urzędu HUTMEN S.A. nie dochował należytej staranności przy weryfikacji rzetelności podatkowej niektórych ze swoich kontrahentów, a w konsekwencji nie miał prawa do zastosowania stawki VAT w wysokości 0% dla dokonanej wewnątrzspółnotowej dostawy towarów. W związku z odmienną oceną stanu faktycznego w stosunku do oceny przedstawionej przez organy kontrolujące, Hutmen S.A. złożył odwołania od otrzymanej decyzji Urzędu do Izby Skarbowej.
3. HUTMEN S.A. w dniu 10 września 2018 roku otrzymał decyzję Izby Administracji Skarbowej (Urząd) we Wrocławiu z dnia 4 września 2018 roku określającą zaległe zobowiązanie podatkowe HUTMEN S.A. w podatku VAT za IV kwartał 2012 roku w kwocie 1,1 mln zł powiększoną o odsetki od zaległości podatkowych. Zgodnie ze stanowiskiem Urzędu HUTMEN S.A. nie dochował należytej staranności przy weryfikacji rzetelności podatkowej niektórych ze swoich kontrahentów, a w konsekwencji nie miał prawa do odliczenia naliczonego podatku VAT. W związku z odmienną oceną stanu faktycznego w stosunku do oceny przedstawionej przez organy kontrolujące, Hutmen S.A. złożył skargę do WSA na negatywną decyzję Izby Skarbowej. Jednocześnie spółka zapłaciła zobowiązanie wraz z należnymi odsetkami w kwocie 1,7 mln zł. W dniu 13 marca 2019 roku WSA wydał rozstrzygnięcie na korzyść HUTMEN S.A.
4. Baterpol Recycler Sp. z o. o. otrzymała decyzję Naczelnika Dolnośląskiego Urzędu Celno-Skarbowego (Urząd) we Wrocławiu z dnia 8 czerwca 2018 roku określającą zaległe zobowiązanie podatkowe w podatku VAT za okres III-VI 2016 roku, której negatywny wpływ na wynik finansowy Spółki wynosi 3,0 mln zł. Decyzja jest nieprawomocna, a Spółka w terminie ustawowym złożyła odwołanie od w/w decyzji. W związku z odmienną oceną stanu faktycznego w stosunku do oceny przedstawionej przez organy kontrolujące, Spółka kontrolowana złożyła odwołanie od otrzymanej decyzji Urzędu. W dniu 12.07.2018 roku Naczelnik Dolnośląskiego Urzędu Celno-Skarbowego we Wrocławiu skierował sprawę do rozstrzygnięcia przez Dyrektora Izby Administracji Skarbowej we Wrocławiu. Termin wydania decyzji w w/w sprawie przez Dyrektora Izby Administracji Skarbowej we Wrocławiu został określony na 15.05.2019 roku. Ponadto, Baterpol Recycler Sp. z o. o. otrzymała decyzję Naczelnika Dolnośląskiego Urzędu Celno-Skarbowego (Urząd) we Wrocławiu z dnia 30 listopada 2018 roku określającą zaległe zobowiązanie podatkowe w podatku VAT za okres VII-IX 2016 roku, której negatywny wpływ na wynik finansowy Spółki wynosi 2,8 mln zł. Decyzja jest nieprawomocna, a Spółka w terminie ustawowym złożyła odwołanie od w/w decyzji.



W związku z odmienną oceną stanu faktycznego w stosunku do oceny przedstawionej przez organy kontrolujące, Spółka kontrolowana złożyła odwołanie od otrzymanej decyzji Urzędu. W dniu 04.01.2019 roku Naczelnik Dolnośląskiego Urzędu Celno-Skarbowego we Wrocławiu skierował sprawę do rozstrzygnięcia przez Dyrektora Izby Administracji Skarbowej we Wrocławiu. Termin wydania decyzji w w/w sprawie przez Dyrektora Izby Administracji Skarbowej we Wrocławiu został określony na 10.05.2019 roku. W dniu 26.07.2018 roku Naczelnik Dolnośląskiego Urzędu Skarbowego we Wrocławiu dokonał zajęcia rachunków bankowych Baterpol Recycler Sp. z o.o. na łączną kwotę 2,1 mln zł tytułem zabezpieczenia egzekucji wymagalnych zobowiązań podatkowych Spółki z tytułu podatku od towarów i usług za miesiąc III 2017 oraz VII-XII 2017 r.

#### **Inne istotne toczące się postępowania podatkowe w zakresie podatku VAT w spółkach Grupy Kapitałowej**

Poza opisanymi powyżej w Spółkach Grupy Kapitałowej prowadzone są postępowania kontrolne, które są na wstępnym etapie (niezakończone decyzjami). Postępowania te mogą zakończyć się negatywnym stanowiskiem organów wobec Spółki jednak określenie tego ryzyka jest trudne do oszacowania.

Toczące się postępowania:

1. ZM SILESIA S.A. – toczą się postępowania kontrolne w zakresie podatku VAT za lata 2013 – 2014,
2. Hutmen S.A. – toczą się postępowania w zakresie podatku VAT za 2015 rok.
3. Baterpol S.A. – jest w posiadaniu protokołu z kontroli w zakresie podatku VAT - kontrolowany okres lipiec 2013 – grudzień 2015. Na podstawie przedmiotowego protokołu Spółka oszacowała ryzyko zakwestionowania VAT do odliczenia na kwotę 3,2 mln zł powiększonego o odsetki (na dzień 31.12.2018 r. – 1,1 mln zł). Kontrola prowadzona przez Pierwszy Śląski Urząd Skarbowy w Sosnowcu. W dniu 20 marca 2019 roku Naczelnik Pierwszego Urzędu Skarbowego w Sosnowcu wszczął postępowanie podatkowe w przedmiotowej sprawie.
4. W dniu 12 marca br. Naczelnik Dolnośląskiego Urzędu Skarbowego w Wrocławiu skierował do spółki Baterpol Recycler Sp. z o.o. zawiadomienie o wszczęciu przez Prokuraturę Regionalną w Katowicach w dniu 1 kwietnia 2016 roku śledztwa w sprawie o przestępstwo skarbowe zawieszające bieg terminu przedawnienia zobowiązań podatkowych spółki.

Do dnia publikacji skonsolidowanego sprawozdania prowadzone kontrole nie zostały zakończone wydaniem decyzji.

Ze względu na fakt, że istnieje ryzyko wszczęcia kolejnych kontroli, które potencjalnie mogą skutkować wydaniem decyzji określających zobowiązania podatkowe tych spółek, Zarząd Jednostki Dominującej przeprowadził analizę posiadanej dokumentacji związanej z trwającymi postępowaniami i oszacował ryzyka, klasyfikując je wg prawdopodobieństwa ich wystąpienia:

- a) **ryzyko prawdopodobne** (duże) – istnieje wysokie prawdopodobieństwo wystąpienia negatywnych konsekwencji podatkowych (wystąpienie negatywnych konsekwencji jest bardziej prawdopodobne niż ich nie wystąpienie),
- b) **ryzyko możliwe** (średnie) – istnieje ryzyko wystąpienia negatywnych konsekwencji podatkowych jednak ich wystąpienie bądź nie jest w równym stopniu prawdopodobne,
- c) **ryzyko potencjalne** (niskie) – istnieje pewne ryzyko wystąpienia negatywnych konsekwencji podatkowych, ryzyko to jest jednak mniej prawdopodobne niż prawdopodobne.

Stan rezerw w skonsolidowanym sprawozdaniu finansowym na opisane powyżej ryzyka na dzień bilansowy wynosi 73,2 mln złotych (ryzyko duże). Ponadto Jednostka dominująca ujęła kwotę 38,9 mln złotych jako zobowiązanie warunkowe (ryzyko średnie lub niskie). Zarząd Jednostki Dominującej, oszacował rezerwy uwzględniając również stopień prawdopodobieństwa wypływu środków pieniężnych z Grupy i zdecydował nie tworzyć ich na zdarzenia, dla których prawdopodobieństwo wypływu środków jest niskie.

Zarząd Jednostki Dominującej nie może wykluczyć, że w przypadku wystąpienia nowych okoliczności, szacunek ryzyk opisanych powyżej może ulec zmianie.



## Inne istotne postępowania w Grupie

### EASTSIDE-BIS SPÓŁKA Z O.O.

W spółce trwa kontrola celno-skarbowa dotycząca prawidłowości rozliczenia podatku dochodowego od osób prawnych.

9 marca 2018 roku wszczęta została kontrola za okres od 1 grudnia 2015 roku do 30 listopada 2016 roku. Do dnia publikacji sprawozdania spółka nie otrzymała protokołu z kontroli.

### EASTSIDE CAPITAL INVESTMENTS SPÓŁKA Z O.O.

W spółce trwa kontrola celno-skarbowa dotycząca prawidłowości rozliczenia podatku dochodowego od osób prawnych.

9 marca 2018 roku wszczęta została kontrola za okres od 1 grudnia 2014 roku do 30 listopada 2016 roku. Do dnia publikacji sprawozdania spółka nie otrzymała protokołu z kontroli.

### SPV LAKME INVESTMENT SPÓŁKA Z O.O.

W spółce trwa kontrola celno-skarbowa dotycząca prawidłowości rozliczenia podatku dochodowego od osób prawnych.

9 marca 2018 roku wszczęta została kontrola za okres od 1 stycznia do 31 grudnia 2015 roku i w dniu 2 lipca 2018 roku wszczęta została kontrola za kolejny okres od 1 stycznia do 31 grudnia 2016 roku. Do dnia publikacji sprawozdania spółka nie otrzymała protokołu z kontroli.

## 17. ZAWARCIE PRZEZ SPÓŁKĘ LUB JEDNOSTKĘ ZALEŻNĄ JEDNEJ LUB WIĘCEJ ISTOTNYCH TRANSAKCJI Z PODMIOTAMI POWIĄZANYMI

Transakcje pomiędzy podmiotami powiązаныmi to głównie transakcje handlowe zawierane pomiędzy spółkami Grupy Kapitałowej w zakresie sprzedaży lub zakupu towarów i wyrobów o typowym, tradycyjnym charakterze dla działalności Grupy. Poniżej przedstawiono szczegóły dot. transakcji z podmiotami powiązаныmi:

### TRANSAKCJE O CHARAKTERZE NIEHANDLOWYM POMIĘDZY PODMIOTAMI POWIĄZANYMI:

#### POŻYCZKI UDZIELONE PRZEZ BORYSZEW S.A.

Spółka	Data umowy	Termin spłaty	Kwota pożyczki zg z umową	Kwota do spłaty	Waluta	Kwota do spłaty w przeliczeniu na PLN	Oprocentowanie
Boryszew Kunststofftechnik Deutschland GmbH	01.09.2011	31.12.2020	3 000 000	2 249 652	EUR	9 676 429	EURIBOR 3M + marża
	02.08.2011	31.12.2020	14 500 000	14 371 899	EUR	61 817 850	EURIBOR 3M + marża
Boryszew Automotive Plastics Sp..z o.o.	27.11.2017	31.12.2020	49 700 000	46 479 479	EUR	199 922 181	EURIBOR 3M + marża
	02.07.2018	31.12.2020	510 000	510 000	EUR	2 193 663	EURIBOR 3M + marża
	08.02.2019	30.04.2019	5 000 000	5 000 000	PLN	5 000 000	WIBOR 3M + marża
Polish Wind Holding B.H.	14.09.2015	31.12.2019	1 100 000	1 100 000	PLN	1 100 000	WIBOR 3M + marża
	20.12.2016	31.12.2019	550 000	550 000	PLN	550 000	WIBOR 3M + marża



**Grupa Kapitałowa Boryszew**  
**Śródroczny skrócony skonsolidowany raport za I kwartał 2019 roku sporządzony zgodnie z MSR 34 przyjętym przez Unię Europejską**

(dane liczbowe wyrażono w tysiącach złotych, o ile nie podano inaczej)

SPV Boryszew 3 Sp. z o.o.	02.07.2018	30.06.2019	1 500 000	1 320 000	PLN	1 320 000	WIBOR 3M + marża
MAFMEX S. de R.L. de C.V.	18.11.2015	30.06.2020	689 772	689 772	EUR	2 966 917	EURIBOR 1M + marża
	19.02.2016	30.06.2020	1 695 000	1 695 000	EUR	7 290 704	EURIBOR 1M + marża
	14.09.2016	30.06.2020	1 046 712	1 046 712	EUR	4 502 222	EURIBOR 1M + marża
	16.12.2016	30.06.2020	568 516	568 516	EUR	2 445 357	EURIBOR 1M + marża
	23.12.2016	31.12.2022	448 337	448 337	EUR	1 928 431	EURIBOR 1M + marża
	29.05.2017	31.12.2022	1 151 287	1 151 287	EUR	4 952 031	EURIBOR 1M + marża
	03.07.2017	31.12.2022	1 507 210	1 507 210	EUR	6 482 962	EURIBOR 1M + marża
	08.08.2017	31.12.2022	592 906	592 906	EUR	2 550 265	EURIBOR 1M + marża
	31.08.2017	31.12.2022	421 996	421 996	EUR	1 815 131	EURIBOR 1M + marża
	19.12.2017	31.12.2022	678 265	678 265	EUR	2 917 422	EURIBOR 1M + marża
	Maflow Components Dalian	20.03.2017	18.03.2020	1 160 000	250 000	EUR	1 075 325
Maflow Polska Sp. z o.o.	05.07.2017	31.12.2019	30 000	30 000	PLN	30 000	WIBOR 1M + marża
	11.07.2017	31.12.2019	50 000	50 000	PLN	50 000	WIBOR 1M + marża
<b>Łącznie do spłaty</b>					<b>PLN</b>	<b>320 586 889</b>	

*Kwota w/w pożyczek, udzielonych przez Boryszew SA, nie zawiera naliczonych odsetek na dzień 31.03.2019 roku.*

#### **POŻYCZKI UDZIELONE BORYSZEW S.A. PRZEZ IMPEXMETAL S.A.**

W dniu 8 lutego 2019 roku Impexmetal S.A. udzielił pożyczki Boryszew S.A. z siedzibą w Warszawie w kwocie 11.000.000 złotych z terminem spłaty do dnia 31 grudnia 2019 roku. Oprocentowanie zostało ustalone na warunkach rynkowych.

#### **PRZEDŁUŻENIE TERMINU SPŁATY I KONSOLIDACJI POŻYCZEK UDZIELONYCH BORYSZEW S.A. PRZEZ IMPEXMETAL S.A.**

W dniu 6 marca 2019 roku Boryszew S.A. podpisała z Impexmetal S.A. Porozumienie dot. przedłużenia terminu spłaty pożyczek do dnia 31 grudnia 2019 roku udzielonych Boryszew S.A. oraz Boryszew S.A. Oddział Maflow w Tychach w łącznej kwocie 116.500.000,00 złotych, na podstawie następujących umów:

- umowa pożyczki na kwotę 25.000.000,00 złotych z dnia 20.04.2015 roku,
- umowa pożyczki na kwotę 5.000.000,00 złotych z dnia 07.07.2016 roku,
- umowa pożyczki na kwotę 43.000.000,00 złotych z dnia 31.03.2017 roku,
- umowy pożyczki na kwotę 10.000.000,00 złotych z dnia 06.09.2017 roku,
- umowy pożyczki na kwotę 8.500.000,00 złotych z dnia 02.07.2018 roku,
- umowy pożyczki na kwotę 5.000.000,00 złotych z dnia 17.07.2014 roku (Oddział Maflow w Tychach),
- umowy pożyczki na kwotę 20.000.000,00 złotych z dnia 12.06.2016 roku (Oddział Maflow w Tychach).

Oprocentowanie ww. pożyczek zostało ustalone na warunkach rynkowych.



## **BORYSZEW S.A.**

W dniu 14 marca 2019 roku Boryszew S.A. dokonała na rzecz Impexmetal S.A. spłaty następujących pożyczek w łącznej kwocie 33.000.000 złotych, w tym:

- wcześniejszą całkowitą spłatę pożyczki z dnia 10 grudnia 2018 roku w kwocie 6.000.000 złotych,
- częściową spłatę pożyczki (skonsolidowanej zgodnie z Porozumieniem z dnia 6 marca 2019 roku) w kwocie 27.000.000 złotych.

W dniu 20 marca 2019 roku Boryszew S.A. dokonała na rzecz Impexmetal S.A. częściowej spłaty pożyczki (skonsolidowanej zgodnie z Porozumieniem z dnia 6 marca 2019 roku) w kwocie 30.000.000 złotych.

## **ROZLICZENIE WYMAGALNYCH ROSZCZEŃ Z OBLIGACJI OBJĘTYCH PRZEZ EASTSIDE–BIS SP. Z O.O.**

W wyniku przejęcia na własność przez Eastside – Bis Sp. z o.o. w dniu 11 stycznia 2019 roku przedmiotu zastawu rejestrowego (przejęcie akcji obciążonych zastawem w celu zaspokojenia zastawnika), tj. 9.995.000 szt. akcji Alchemia S.A. dokonano rozliczenia wymagalnych roszczeń z Obligacji serii EB1, EB2 oraz EB3, wyemitowanych przez Unibax Sp. z o.o. i objętych przez Eastside – Bis Sp. z o.o.

Zgodnie z postanowieniami punktu 3<sup>1</sup> Warunków Emisji każdej serii Obligacji, wierzytelności wynikające z Obligacji stały się wymagalne z chwilą doręczenia Unibax Sp. z o.o. („Unibax”) wymienionych poniżej żądań wcześniejszego ich wykupu, tj. z dniem 2 stycznia 2019 roku:

- żądania wcześniejszego wykupu 9 obligacji serii EB1, o wartości nominalnej 3.000.000 złotych każda obligacja oraz łącznej wartości nominalnej równej 27.000.000,00 złotych, wyemitowanych przez Unibax zgodnie z warunkami emisji obligacji z dnia 15 listopada 2016 roku;
- żądania wcześniejszego wykupu 9 obligacji serii EB2 o wartości nominalnej 2.123.500 złotych każda obligacja oraz łącznej wartości nominalnej równej 19.111.500,00 złotych, wyemitowanych przez Unibax zgodnie z warunkami emisji obligacji z dnia 15 listopada 2016 roku; oraz
- żądania wcześniejszego wykupu 4 obligacji serii EB3 o wartości nominalnej 953.000 złotych każda obligacja oraz łącznej wartości nominalnej równej 3.812.000 złotych, wyemitowanych przez Unibax zgodnie z warunkami emisji obligacji z dnia 18 listopada 2016 roku.

Po rozliczeniu transakcji, o której mowa powyżej Eastside – Bis posiada następujące obligacje wyemitowane przez Unibax:

- 1 obligacja serii EB1 o wartości nominalnej 3.000.000 złotych;
- 1 obligacja serii EB2 o wartości nominalnej 2.123.500 złotych;
- 1 obligacja serii EB3 o wartości nominalnej 953.000 złotych.

## **NABYCIE OBLIGACJI EMITOWANYCH PRZEZ UNIBAX SP. Z O.O.**

W dniu 3 stycznia 2019 roku Boryszew S.A. objęła 3 obligacje imienne serii B25 o wartości nominalnej 1.000.000 złotych. Łączna wartość objętych w tej serii obligacji wyniosła 3.000.000 złotych. Termin wykupu obligacji został ustalony na 31 grudnia 2019 roku.

W dniu 16 stycznia 2019 roku Boryszew S.A. objęła 4 obligacje imienne serii B26 o wartości nominalnej 1.000.000 złotych. Łączna wartość objętych w tej serii obligacji wyniosła 4.000.000 złotych. Termin wykupu obligacji został ustalony na 31 grudnia 2019 roku.

W dniu 21 lutego 2019 roku Boryszew S.A. objęła 3 obligacje imienne serii B27 o wartości nominalnej 1.000.000 złotych. Łączna wartość objętych w tej serii obligacji wyniosła 3.000.000 złotych. Termin wykupu obligacji został ustalony na 31 grudnia 2019 roku.

### **Po dniu bilansowym:**

W dniu 30 kwietnia 2019 roku Boryszew S.A. objęła 10 obligacje imienne serii B28 o wartości nominalnej 1.000.000 złotych. Łączna wartość objętych w tej serii obligacji wyniosła 10.000.000 złotych. Termin wykupu obligacji został ustalony na 31 grudnia 2019 roku.

W dniu 9 maja 2019 roku Boryszew S.A. objęła 10 obligacje imienne serii B29 o wartości nominalnej 2.000.000 złotych. Łączna wartość objętych w tej serii obligacji wyniosła 20.000.000 złotych. Termin wykupu obligacji został ustalony na 31 grudnia 2019 roku.



W dniu 10 maja 2019 roku Boryszew S.A. objęła 15 obligacje imienne serii B30 o wartości nominalnej 1.000.000 złotych. Łączna wartość objętych w tej serii obligacji wyniosła 15.000.000 złotych. Termin wykupu obligacji został ustalony na 31 grudnia 2019 roku.

#### **WYKUP OBLIGACJI EMITOWANYCH PRZEZ UNIBAX SP. Z O.O.**

W marcu 2019 roku Unibax Spółka o.o. wykupiła od Boryszew S.A. przedterminowo obligacje o łącznej wartości nominalnej 75.970.000 złotych.

### **18. INFORMACJE O NIESPŁACENIU KREDYTU LUB POŻYCZKI LUB NARUSZENIU ISTOTNYCH POSTANOWIEŃ UMOWY KREDYTU LUB POŻYCZKI, W ODNIESIENIU DO KTÓRYCH NIE PODJĘTO ŻADNYCH DZIAŁAŃ NAPRAWCZYCH DO KOŃCA OKRESU SPRAWOZDAWCZEGO**

Nie wystąpiły naruszenia istotnych warunków umów kredytowych w spółkach GKB, w odniesieniu do których nie podjęto żadnych działań naprawczych do końca okresu sprawozdawczego. Naruszenie w spółce zależnej Segmentu Motoryzacja (Grupa BAP), o którym Emitent pisał w sprawozdaniu za 2018, zostało zaakceptowane przez kredytodawcę.

### **19. INFORMACJE O UDZIELENIU PRZEZ SPÓŁKĘ LUB JEDNOSTKĘ OD NIEJ ZALEŻNĄ PORĘCZEŃ KREDYTU LUB POŻYCZKI LUB UDZIELENIU GWARANCJI – ŁĄCZNIE JEDNEMU PODMIOTOWI LUB JEDNOSTCE ZALEŻNEJ OD TEGO PODMIOTU, JEŻELI ŁĄCZNA WARTOŚĆ ISTNIEJĄCYCH PORĘCZEŃ LUB GWARANCJI JEST ZNACZĄCA**

#### **PORĘCZENIA UDZIELONE PRZEZ BORYSZEW S.A. WG STANU NA 31.03.2019**

Podmiot, któremu udzielono poręczenia lub gwarancji	Data wystawienia poręczenia lub gwarancji	Przedmiot zobowiązania	Wartość poręczenia	Data ważności poręczenia
			PLN	
Torlen Sp. z o.o.	24.07.2017	Poręczenie za zobowiązania handlowe udzielone firmie Polytrade GmbH	6 451 950	31.07.2020
	11.12.2017	Poręczenie za zobowiązania handlowe udzielone firmie MB Barter & Trading SA	2 150 650	31.12.2020
Boryszew Kunststofftechnik Deutschland GmbH	31.01.2013	Gwarancja udzielona bankowi Commerzbank	21 506 500	bezterminowa
	23.07.2013	Gwarancja udzielona GE Capital Bank AG	4 268 494	30.08.2021
	06.06.2014	Gwarancja udzielona firmie Hewlett-Packard International Bank Plc.	1 279 637	31.05.2019
	25.09.2014	Gwarancja udzielona firmie Hewlett-Packard International Bank Plc.	1 151 673	31.05.2019
	22.01.2015	Gwarancja udzielona firmie Hewlett-Packard International Bank Plc.	430 130	31.08.2019
	24.07.2017	Gwarancja udzielona ALD AutoLeasing D GmbH	860 260	30.06.2022
	2019-01-29	Gwarancja udzielona DNB Bank Polska SA	67 100 280	2021-03-01
	07.08.2017	Gwarancja udzielona Deutsche Leasing International GmbH	6 021 820	bezterminowa
	08.06.2018	Gwarancja udzielona Deutsche Leasing International GmbH	2 580 780	08.06.2023
2019-03-06	Poręczenie wekslowe umowy leasingu z PKO Leasing Sp. o.o.	24 818 000	2022-03-31	
Theysohn Formenbau GmbH	06.09.2017	Gwarancja udzielona firmie akf Leasing GmbH	10 062 715	31.08.2023
Theysohn Kunststoff GmbH	2018-09-28	Gwarancja udzielona PKO Leasing Sp. z o.o.	14 739 553	2021-12-31



**Grupa Kapitałowa Boryszew**  
**Śródroczny skrócony skonsolidowany raport za I kwartał 2019 roku sporządzony zgodnie z MSR 34 przyjętym przez Unię Europejską**

(dane liczbowe wyrażono w tysiącach złotych, o ile nie podano inaczej)

<b>Boryszew Oberflächentechnik Deutschland GmbH</b>	26.01.2016	Gwarancja udzielona Bank Gospodarstwa Krajowego	54 691 030	31.12.2026
<b>Boryszew Plastic RUS</b>	11.07.2013	Gwarancja udzielona firmie ZAO Hewlett-Packard AO	767 300	bezterminowa
	27.08.2013	Gwarancja udzielona firmie RB Leasing Ltd.	1 933 864	15.06.2019
	2013-01-29	Gwarancja udzielona firmie Deutsche Leasing Vostok ZAO	36 502 757	2019-10-07
	2013-04-08	Gwarancja udzielona firmie Deutsche Leasing Vostok ZAO	1 138 912	2019-10-07
	30.04.2014	Gwarancja udzielona firmie ZAO Hewlett-Packard AO	383 650	bezterminowa
	2019-02-25	Gwarancja udzielona Alfa Bank	11 118 750	2024-12-31
	13.02.2017	Gwarancja udzielona firmie Volvo Group Trucks Operations	21 506 500	bezterminowa
<b>BRS YMOS GmbH</b>	27.05.2015	Gwarancja udzielona Wurth Leasing GmbH & Co. KG	1 332 594	30.11.2020
	15.03.2016	Gwarancja udzielona Wurth Leasing GmbH	1 526 540	15.03.2022
<b>Boryszew Tensho Poland Sp. z o.o.</b>	13.06.2016	Gwarancja udzielona HSBC Bank Polska S.A.	10 000 000	2021-09-11
	14.03.2017	Gwarancja udzielona SPV Impexmetal Sp.z o. o. na realizację zobowiązań finansowych	41 000 000	bezterminowa
	24.10.2017	Poręczenie wekslowe umowy leasingu dla mLeasing	772 618	15.04.2021
	24.10.2017	Poręczenie wekslowe umowy leasingu dla mLeasing	6 451 604	15.11.2020
	2019-03-04	Poręczenie wekslowe umów leasingu dla mLeasing	8 888 495	2024-04-15
	6.12.2017	Gwarancja udzielona firmie PGE Obrót S.A.	1 800 000	bezterminowa
	2019-01-29	Gwarancja udzielona DNB Bank Polska SA	10 323 120	2021-03-01
	2018-10-22	Poręczenie wekslowe dla SGB Leasing Sp. z o.o.	357 100	2025-09-30
<b>Maflow BRS s.r.l.</b>	26.04.2016	Gwarancja udzielona Banka IFIS	3 225 975	bezterminowo
	01.01.2017	Gwarancja udzielona firmie CORDTECH INTERNATIONAL SAS	1 290 000	2019-12-31
	01.01.2017	Gwarancja udzielona firmie Mehler Engineered Products GmbH za spłatę zobowiązań handlowych	1 720 520	2019-12-31
	16.05.2017	Gwarancja udzielona firmie Cover	430 130	2019-12-31
<b>Maflow France Automotive S.A.S.</b>	07.07.2016	Gwarancja udzielona Natixs Lease	1 621 590	2021-07-07
<b>Boryszew Commodities</b>	12.12.2017	Gwarancja udzielona firmie Borealis AG za zobowiązania handlowe	1 075 325	2019-12-31
	2018-07-23	Poręczenie wekslowe umowy kredytowej dla mBank S.A.	70 971 450	2019-04-30
<b>Spółki Grupy BAP będące klientami Volkswagen AG</b>	16.12.2016	Volkswagen AG	86 026 000	bezterminowo
<b>Alchemia S.A.</b>	2018-10-01	Gwarancja udzielona dla firmy Arcelormittal Poland S.A.	21 506 500	2019-12-31
<b>Eastside-Bis</b>	01.09.2017	Wojewódzki Fundusz Ochrony Środowiska i Gospodarki Wodnej w Toruniu	3 283 600	bezterminowo
<b>Boryszew HR Service Sp. z o.o.</b>	30.08.2016	Poręczenie wekslowe kredytu dla mBank	2 000 000	2019-08-27
<b>Elana Energetyka</b>	2015-12-01	PGE Obrót S.A.	3 000 000	bezterminowo
<b>ZM Silesia S.A.</b>	2018-09-26	Poręczenie udzielone PKO BP S.A.	10 800 000	2022-02-28
	2018-10-26	Gwarancja udzielona BGŻ BNP Paribas S.A.	14 400 000	2020-12-31
<b>Łącznie udzielone poręczenia i gwarancje przez Boryszew SA</b>			<b>595 268 366</b>	



### **Istotne poręczenia udzielone przez spółki Grupy Kapitałowej Boryszew wg stanu na 31.03.2019**

W dniu 27 lutego 2019 roku Boryszew Tensho Poland Sp. z o.o. z siedzibą w Ostaszewie udzieliła na rzecz Boryszew Kunststofftechnik Deutschland GmbH zastawu rejestrowego na zbiorze rzeczy ruchomych (produkcja w toku, zapasy surowców i wyrobów gotowych) do maksymalnej kwoty 18.000.000 EUR.

Wierzytelność banku stanowi umowa o kredyt odnawialny zawarta w dniu 30 stycznia 2014 roku, gdzie maksymalna kwota i waluta kapitału wierzytelności banku wynosi 15.000.000 EUR.

#### **Zdarzenia po dniu bilansowym:**

##### **Udzielenie gwarancji za zobowiązania Impexmetal S.A.**

W dniu 16 maja 2019 roku Boryszew S.A. udzielił HSBC France (Spółka Akcyjna) Oddział w Polsce gwarancji spłaty przez Impexmetal S.A. kredytu terminowego do kwoty 270 mln zł z przeznaczeniem na finansowanie zapłaty ceny akcji Impexmetal S.A. nabywanych przez Impexmetal S.A. w ramach wezwania.

Termin spłaty kredytu został ustalony na 28 miesięcy od dnia zawarcia Umowy.

W związku z zawarciem Umowy, na zabezpieczenie wierzytelności Banku wynikających z Umowy, w dniu 16 maja 2019 roku Spółka zawarła z Bankiem umowę zastawów rejestrowych i finansowych na akcjach Impexmetal S.A. posiadanych przez Spółkę.

### **20. CZYNNIKI, KTÓRE BĘDĄ MIAŁY WPŁYW NA OSIĄGNIĘTE PRZEZ SPÓŁKĘ WYNIKI W PERSPEKTYWIE, CO NAJMNIEJ KOLEJNEGO KWARTAŁU**

W omawianym okresie nastąpiło włączenie do konsolidacji Grupy Kapitałowej Alchemii, włączenie to wpłynęło na zmianę struktury bilansu, natomiast wpływ konsolidacji metodą pełną na rachunek wyników widoczny będzie począwszy od drugiego kwartału 2019 roku.

### **21. INNE INFORMACJE ISTOTNE DLA OCENY SYTUACJI KADROWEJ, MAJĄTKOWEJ, FINANSOWEJ, WYNIKU FINANSOWEGO SPÓŁKI I ICH ZMIAN ORAZ INFORMACJE, KTÓRE SĄ ISTOTNE DLA OCENY MOŻLIWOŚCI REALIZACJI ZOBOWIĄZAŃ**

Do zewnętrznych czynników, które będą miały wpływ na osiągnięte skonsolidowane wyniki kolejnych kwartałów należy zaliczyć:

- sytuację gospodarczą na świecie, w tym szczególnie w kluczowych dla Grupy branżach (motoryzacja i budownictwo) oraz głównych rynkach zbytu (Unia Europejska, w tym Niemcy),
- popyt na nowe samochody, zwłaszcza na produkty Grupy VW, która jest najważniejszym klientem Grupy Kapitałowej Boryszew,
- poziom notowań metali i walut determinujący wysokość kapitału obrotowego oraz efektywność sprzedaży eksportowej i krajowej,
- wzrost protekcjonizmu gospodarczego w handlu międzynarodowym, skutkującego ograniczeniem dostępu do rynków zbytu,
- sankcje nakładane przez rząd USA na podmioty działające na międzynarodowym rynku metali nieżelaznych (kontrahentów spółek Grupy Kapitałowej),
- koszty surowców, w tym w szczególności ceny złomów oraz wysokości premii do metali,
- kurs złotego wobec walut obcych; ze względu na znaczący udział sprzedaży eksportowej, co w efekcie wpływa na wysokość uzyskiwanych marż w złotychkach,
- ceny ropy naftowej i w konsekwencji ceny pochodnych produktów chemii organicznej – tworzyw sztucznych i komponentów do produkcji w technologii wtrysku części plastikowych do samochodów,
- koszt nośników energetycznych w związku zapowiedzią znacznych podwyżek ich cen mających duże w szczególności znaczenie w energochłonnym przemyśle przetwórstwa metali oraz w chemii.





Do wewnętrznych czynników istotnych dla wyników Grupy w przyszłych okresach należy zaliczyć:

- efekt pozyskiwania nowych nominacji w Segmencie Motoryzacja,
- efekty optymalizacji procesów produkcyjnych w zakresie wszystkich segmentów rynkowych,
- efekty inwestycji rozwojowych,
- efekty otrzymanych dotacji związanych z realizacją projektów inwestycyjnych oraz ze zwiększeniem efektywności energetycznej.

W okresie sprawozdawczym nie wystąpiły inne niż opisane powyżej, zdarzenia istotne dla oceny sytuacji kadrowej, majątkowej, finansowej, wyniku finansowego oraz możliwości realizacji zobowiązań przez Grupę Kapitałową.



**Grupa Kapitałowa Boryszew**  
**Śródroczny skrócony skonsolidowany raport za I kwartał 2019 roku sporządzony zgodnie z MSR 34 przyjętym przez Unię Europejską**

(dane liczbowe wyrażono w tysiącach złotych, o ile nie podano inaczej)

---



**Boryszew S.A.**

**SKRÓCONY RAPORT KWARTALNY  
BORYSZEW S.A.  
ZA I KWARTAŁ 2019 ROKU**





## SPRAWOZDANIE Z CAŁKOWITYCH DOCHODÓW

	01.01.2019 -31.03. 2019	01.01.2018 -31.03. 2018
Przychody ze sprzedaży	372 006	402 521
Koszt własny sprzedaży	337 315	364 152
<b>Zysk brutto ze sprzedaży</b>	<b>34 691</b>	<b>38 369</b>
Koszty sprzedaży	6 562	7 147
Koszty ogólnego zarządu	19 092	20 010
Pozostałe przychody operacyjne	15 372	8 477
Pozostałe koszty operacyjne	1 732	1 914
Odpisy aktualizujące należności	40	-
<b>Zysk z działalności operacyjnej</b>	<b>22 717</b>	<b>17 775</b>
Przychody finansowe	4 748	8 604
Koszty finansowe	9 947	8 275
Odpisy aktualizujące aktywa finansowe	-	-
<b>Wynik na działalności finansowej</b>	<b>(5 199)</b>	<b>329</b>
<b>Zysk przed opodatkowaniem</b>	<b>17 518</b>	<b>18 104</b>
Podatek dochodowy	1 633	3 278
<b>Zysk netto</b>	<b>15 885</b>	<b>14 826</b>
	-	-
<b>Zysk/strata na akcję</b>		
Średnioważona ilość akcji	220 998 458	227 879 177
Zysk na jedną akcję (zł)	0,07	0,07
<b>Zysk netto</b>	<b>15 885</b>	<b>14 826</b>
<b>Dochody ujęte w kapitałach</b>		
<b>Dochody ujęte w kapitałach, które mogą być przeniesione do rachunku zysków i strat</b>	<b>(1 169)</b>	<b>585</b>
Rachunkowość zabezpieczeń	(1 443)	636
Zyski/straty z wyceny instrumentów kapitałowych przeniesiony na wynik finansowy	-	0
Podatek dochodowy	274	(51)
<b>Dochody ujęte w kapitale, które nie zostaną przeklasyfikowane na wynik finansowy</b>	<b>0</b>	<b>(2 797)</b>
Zyski/straty z wyceny instrumentów kapitałowych		
Zyski/straty ze zbycia instrumentów kapitałowych		
Kapitał z wyceny rezerw na świadczenia pracownicze	0	(2 797)
Podatek dochodowy	0	
<b>Dochody ujęte w kapitałach razem</b>	<b>(1 169)</b>	<b>(2 212)</b>
<b>Całkowite dochody ogółem</b>	<b>14 716</b>	<b>12 614</b>



## SPRAWOZDANIE Z SYTUACJI FINANSOWEJ

	<b>Stan na 31.03.2019</b>	<b>Stan na 31.12.2018</b>
<b>AKTYWA</b>		
<b>Aktywa trwałe</b>		
Rzeczowy majątek trwały	221 674	272 723
Nieruchomości inwestycyjne	16 525	16 525
Wartości niematerialne	27 831	33 115
Aktywa z tytułu prawa do użytkowania	132 656	
Udziały w jednostkach podporządkowanych i stowarzyszonych	463 522	463 522
Aktywa finansowe	451 353	382 320
Należności długoterminowe	33 715	33 705
Aktywa z tytułu podatku odroczonego	11 566	141
Pozostałe aktywa	5 371	5 485
<b>Aktywa trwałe razem</b>	<b>1 364 213</b>	<b>1 207 536</b>
<b>Aktywa obrotowe</b>		
Zapasy	170 540	181 527
Należności handlowe oraz pozostałe należności	324 969	285 672
Krótkoterminowe aktywa finansowe	7 678	136 243
Pochodne instrumenty finansowe	0	579
Bieżące aktywa podatkowe	716	313
Pozostałe aktywa	18 879	17 827
Środki pieniężne i ich ekwiwalenty	40 579	29 313
<b>Aktywa obrotowe razem</b>	<b>563 361</b>	<b>651 474</b>
<b>Aktywa razem</b>	<b>1 927 574</b>	<b>1 859 010</b>



**Grupa Kapitałowa Boryszew**  
**Śródroczny skrócony skonsolidowany raport za I kwartał 2019 roku sporządzony zgodnie z MSR 34 przyjętym przez Unię Europejską**

(dane liczbowe wyrażono w tysiącach złotych, o ile nie podano inaczej)

<b>PASYWA</b>	<b>Stan na 31.03.2019</b>	<b>Stan na 31.12.2018</b>
<b>Kapitał własny</b>		
Kapitał zakładowy	248 906	248 906
Nadwyżka z emisji akcji powyżej ich wartości nominalnej	112 346	112 346
Udziały/akcje własne	(134 151)	(129 735)
Kapitał z rachunkowości zabezpieczeń	(3 469)	(2 300)
Kapitał z przeliczenia zobowiązań pracowniczych	(162)	(162)
Zyski zatrzymane	394 553	378 668
<b>Razem kapitał własny</b>	<b>618 023</b>	<b>607 723</b>
<b>Zobowiązania oraz rezerwy długoterminowe</b>		
Kredyty bankowe, pożyczki, obligacje	311 215	368 119
Zobowiązania z tytułu leasingu	94 017	30 066
Zobowiązania z tytułu wieczystego użytkowania gruntów inwestycyjnych	1 942	1 951
Rezerwa na podatek odroczony	12 828	-
Rezerwy na świadczenia pracownicze	3 475	3 377
Pozostałe rezerwy	5 319	5 136
Pozostałe długoterminowe pasywa	2 409	2 534
<b>Zobowiązania oraz rezerwy długoterminowe razem</b>	<b>431 205</b>	<b>411 183</b>
<b>Zobowiązania krótkoterminowe</b>		
Kredyty bankowe, pożyczki, obligacje	544 942	535 892
Zobowiązania z tytułu leasingu	18 473	8 033
Zobowiązania z tytułu wieczystego użytkowania gruntów inwestycyjnych	9	9
Zobowiązania handlowe oraz pozostałe zobowiązania	298 405	280 773
Pochodne instrumenty finansowe	802	66
Bieżące zobowiązania podatkowe	0	0
Rezerwy na świadczenia pracownicze	6 127	5 277
Pozostałe rezerwy	2 689	2 798
Pozostałe pasywa	6 899	7 256
<b>Zobowiązania oraz rezerwy krótkoterminowe razem</b>	<b>878 346</b>	<b>840 104</b>
<b>Zobowiązania oraz rezerwy razem</b>	<b>1 309 551</b>	<b>1 251 287</b>
<b>Pasywa razem</b>	<b>1 927 574</b>	<b>1 859 010</b>



## SPRAWOZDANIE Z PRZEPŁYWÓW PIENIĘŻNYCH

	01.01.2019 - 31.03. 2019	01.01.2018 - 31.03. 2018
<b>Przepływ środków pieniężnych z działalności operacyjnej</b>		
<b>Zysk przed opodatkowaniem</b>	<b>17 518</b>	<b>18 104</b>
<b>Korekty o pozycje (+/-)</b>	<b>6 762</b>	<b>(44 407)</b>
Amortyzacja	10 642	8 388
Zyski/straty z działalności finansowej (w tym odsetki od zob. finansowych)	7 062	5 547
Dywidendy z tytułu udziałów w zyskach	(5 846)	
Zmiana stanu należności	(32 882)	(37 962)
Zmiana stanu zapasów	10 987	(9 278)
Zmiana stanu zobowiązań	17 632	(10 544)
Zmiana stanu rezerw i rozliczeń międzyokresowych	(398)	(308)
Pozostałe pozycje	146	(250)
Podatek dochodowy zapłacony	(581)	
<b>Środki pieniężne netto z działalności operacyjnej</b>	<b>24 280</b>	<b>(26 303)</b>
<b>Przepływ środków pieniężnych z działalności inwestycyjnej</b>		
Wpływy ze zbycia udziałów	-	25 068
Wpływy z wykupu obligacji	77 387	-
Wpływy ze spłaconych udzielonych pożyczek	-	15 030
Wydatki na nabycie aktywów trwałych	(7 376)	(7 816)
Nabycie udziałów i akcji w pomiotach z GK	-	(2 639)
Udzielone pożyczki długoterminowe	(5 000)	
Wydatki na nabycie obligacji	(10 000)	(44 777)
Inne wydatki inwestycyjne	-	
<b>Środki pieniężne netto z działalności inwestycyjnej</b>	<b>55 011</b>	<b>(15 134)</b>
<b>Przepływ środków pieniężnych z działalności finansowej</b>		
Wpływy z kredytów	10 816	13 071
Wpływy z emisji obligacji	-	53 000
Wydatki na nabycie akcji własnych	(4 416)	(12 531)
Spłata kredytów	(10 858)	(8 545)
Spłata pożyczek	(48 719)	(746)
Zapłacone odsetki od kredytów, pożyczek, obligacji..	(6 046)	(5 547)
Płatności zobowiązań z tytułu umów leasingu finansowego	(8 802)	(4 034)
<b>Środki pieniężne netto z działalności finansowej</b>	<b>(68 025)</b>	<b>34 668</b>
<b>Zmiana stanu środków pieniężnych netto</b>	<b>11 266</b>	<b>(6 769)</b>
Środki pieniężne na początek roku obrotowego	29 313	36 081
<b>Środki pieniężne na koniec roku obrotowego</b>	<b>40 579</b>	<b>29 312</b>



(dane liczbowe wyrażono w tysiącach złotych, o ile nie podano inaczej)

## SPRAWOZDANIE ZE ZMIAN W KAPITALE WŁASNYM

	Kapitał akcyjny	Nadwyżka z emisji akcji powyżej ich wartości nominalnej	Akcje własne	Rachunkowość zabezpieczeń	Zyski/straty z przeszacowania świadczeń pracowniczych	Zyski zatrzymane	Kapitał własny razem
<b>Stan na 01.01.2019 roku</b>	<b>248 906</b>	<b>112 346</b>	<b>(129 735)</b>	<b>(2 300)</b>	<b>(162)</b>	<b>378 668</b>	<b>607 723</b>
Wycena instrumentów zabezpieczających				(1 169)			(1 169)
Zysk/strata za I kwartał 2019 roku						15 885	15 885
<b>Całkowite dochody za I kwartał 2019 roku</b>	<b>-</b>	<b>-</b>	<b>-</b>	<b>(1 169)</b>	<b>-</b>	<b>15 885</b>	<b>14 716</b>
Nabycie akcji własnych			(4 416)				(4 416)
<b>Stan na 31.03.2019 roku</b>	<b>248 906</b>	<b>112 346</b>	<b>(134 151)</b>	<b>(3 469)</b>	<b>(162)</b>	<b>394 553</b>	<b>618 023</b>
	Kapitał akcyjny	Nadwyżka z emisji akcji powyżej ich wartości nominalnej	Akcje własne	Rachunkowość zabezpieczeń	Zyski/straty z przeszacowania świadczeń pracowniczych	Zyski zatrzymane	Kapitał własny razem
<b>Stan na 01.01.2018 roku</b>	<b>248 906</b>	<b>112 346</b>	<b>(84 329)</b>	<b>(2 797)</b>	<b>(169)</b>	<b>340 396</b>	<b>614 353</b>
Wycena instrumentów zabezpieczających				585			585
Zysk/strata za I kwartał 2018r						14 826	14 826
<b>Całkowite dochody za I kwartał 2018r</b>	<b>-</b>	<b>-</b>	<b>-</b>	<b>585</b>	<b>-</b>	<b>14 826</b>	<b>15 411</b>
Nabycie akcji własnych			(12 531)				(12 531)
<b>Stan na 31.03.2018 roku</b>	<b>248 906</b>	<b>112 346</b>	<b>(96 860)</b>	<b>(2 212)</b>	<b>(169)</b>	<b>355 222</b>	<b>617 233</b>



## SEGMENTY OPERACYJNE

	Wyroby chemiczne	Motoryzacja	Metale	Pozostałe	Razem	wyłączenia pomiędzy segmentami	Razem
<b>01.01.2019 -31.03. 2019</b>							
Przychody ze sprzedaży	63 126	156 643	75 416	77 093	372 278	(272)	372 006
Koszty własny sprzedaży segmentu	55 038	136 170	72 010	74 097	337 315		337 315
<b>Wynik na sprzedaży w segmencie</b>	<b>8 088</b>	<b>20 473</b>	<b>3 406</b>	<b>2 996</b>	<b>34 963</b>	<b>(272)</b>	<b>34 691</b>
Koszty zarządu i sprzedaży	7 818	10 986	3 601	3 249	25 654		25 654
Wynik na pozostałej działalności operacyjnej	388	491	1 468	11 687	14 034	(354)	13 680
<b>Wynik operacyjny segmentu</b>	<b>658</b>	<b>9 978</b>	<b>1 273</b>	<b>11 434</b>	<b>23 343</b>	<b>(626)</b>	<b>22 717</b>
Amortyzacja	1 362	7 611	1 376	293	10 642		10 642
EBITDA	2 020	17 589	2 649	11 727	33 985	(626)	33 359

	Wyroby chemiczne	Motoryzacja	Metale	Pozostałe	Razem	wyłączenia pomiędzy segmentami	Razem
<b>01.01.2018 -31.03. 2018</b>							
Przychody ze sprzedaży	57 729	171 777	101 692	71 406	402 604	(83)	402 521
Koszty własny sprzedaży segmentu	48 921	150 700	95 921	68 610	364 152		364 152
<b>Wynik na sprzedaży w segmencie</b>	<b>8 808</b>	<b>21 077</b>	<b>5 771</b>	<b>2 796</b>	<b>38 452</b>	<b>(83)</b>	<b>38 369</b>
Koszty zarządu i sprzedaży	7 539	11 895	3 377	4 429	27 240	(83)	27 157
Wynik na pozostałej działalności operacyjnej	188	542	217	5 616	6 563		6 563
<b>Wynik operacyjny segmentu</b>	<b>1 457</b>	<b>9 724</b>	<b>2 611</b>	<b>3 983</b>	<b>17 775</b>	<b>0</b>	<b>17 775</b>
Amortyzacja	1 305	5 500	1 351	232	8 388		8 388
EBITDA	2 762	15 224	3 962	4 215	26 163		26 163

## ZMIANY ZASAD RACHUNKOWOŚCI

MSSF 16 ustanawia nowe zasady rachunkowości mające zastosowanie dla raportowania umów leasingu. Na dzień 1 stycznia 2019 roku Spółka zidentyfikowała dwie nowe kategorie umów leasingu:

- długoterminowe umowy najmu nieruchomości: hale fabryczne, hale magazynowe, biura,
- wieczyste użytkowanie gruntów.

W poprzednim okresie był to leasing maszyn, urządzeń technicznych, samochodów oraz zobowiązanie z tytułu opłaty za wieczyste użytkowanie gruntów ujętych w aktywach jako nieruchomości inwestycyjne.

Prezentacja umów leasingu w sprawozdaniu z sytuacji finansowej zależy w głównej mierze od: – zakresu umów zakwalifikowanych jako leasing, – okresu leasingu przyjętego dla poszczególnych rodzajów umów, co wymaga przyjęcia istotnych szacunków przez Zarząd Spółki. Zarząd weryfikuje przyjęte szacunki w oparciu o zmiany czynników branych pod uwagę przy ich dokonywaniu, nowe informacje lub ustaloną praktykę rynkową.

Okres leasingu obejmuje nieodwołalny okres umowy, wraz z okresami na które można przedłużyć leasing, jeżeli można z wystarczającą pewnością założyć, że Spółka skorzysta z tego prawa oraz okresami, w których można wypowiedzieć leasing, jeżeli można z wystarczającą pewnością założyć, że Spółka nie skorzysta z tego prawa.

Przy ustalaniu okresu leasingu uwzględniono również regulacje prawne oraz zwyczajowe obowiązujące w polskim otoczeniu prawnym, jak również specyfikę umów w Grupie. W szczególności, dla umów zawartych na czas nieokreślony,

Spółka przyjmuje okres wypowiedzenia jako nieodwołalny okres leasingu. W przypadku umów leasingu zawartych na czas nieokreślony większość okresów wypowiedzenia jest krótsza niż 12 miesięcy i dla tych umów Spółka zastosowała zwolnienie z ujmowania leasingów krótkoterminowych. Wskutek tego, takie kontrakty są traktowane jako umowy krótkoterminowe i nie są wyceniane ani prezentowane w sprawozdaniu z sytuacji finansowej.





W przypadku ograniczonych praw rzeczowych w budynkach, w których Spółka ma posadowioną infrastrukturę telekomunikacyjną, okres leasingu został ustalony jako średni czas życia budynków w Grupie. Wykorzystanie żadnej z opcji wcześniejszego zakończenia umowy nie zostało ocenione na dzień 1 stycznia 2019 roku jako prawdopodobne. Umowy, w przypadku których wykorzystanie opcji przedłużenia zostało ocenione jako prawdopodobne, mają niematerialny wpływ na wycenę zobowiązania z tytułu leasingu.

Wpływ zastosowania MSSF 16 na Grupę dotyczy w głównej mierze Grupy jako leasingobiorcy i skutkuje:

- ujęciem wszystkich umów leasingu zgodnie z jednym modelem, w ramach którego w sprawozdaniu z sytuacji finansowej ujmuje się aktywo z tytułu prawa do użytkowania leasingowanego aktywa w korespondencji ze zobowiązaniem wynikającym z umów leasingu;
- rozpoznaniem amortyzacji od aktywa z tytułu prawa do użytkowania oraz kosztów odsetkowych od zobowiązania leasingowego, zamiast rozpoznania kosztów operacyjnych;
- przyspieszonym rozpoznaniem kosztów związanych z umowami leasingu, wynikającym w szczególności z komponentu odsetkowego.

Na dzień 1 stycznia 2019 roku Spółka zastosowała „zmodyfikowaną metodę retrospektywną”, bez przekształcania danych porównawczych. Wdrożenie standardu nie miało wpływu na kapitały własne na dzień 1 stycznia 2019 roku, ponieważ Spółka zdecydowała się wycenić aktywo z tytułu prawa do użytkowania w wartości równej zobowiązaniu z tytułu leasingu

Spółka zdecydowała o zastosowaniu wyjątku przewidzianego w MSSF 16. pkt C.10. (c) pozwalającego na odstąpienie od zastosowania wymagań opisanych w punktach (a) – (c) powyżej dla leasingów, dla których okres leasingu upływa w ciągu 12 miesięcy od dnia pierwszego zastosowania.

W wyniku zastosowania MSSF 16, dokonano pewnych zmian w prezentacji w skonsolidowanym sprawozdaniu finansowym, które miały wpływ na dane porównawcze.

Wszystkie środki trwale będące przedmiotem leasingu na koniec poprzedniego roku przeniesiono z pozycji – ‘rzeczywo majątek trwały’ do pozycji - ‘aktywa z tytułu prawa do użytkowania’.

Zastosowanie MSSF 16 miało następujący wpływ na skonsolidowane sprawozdanie z sytuacji finansowej na dzień 1 stycznia 2019 roku:

#### **SPRAWOZDANIE Z SYTUACJI FINANSOWEJ - przekształcenie danych na dzień 01.01.2019 roku**

Rzeczowy majątek trwały	272 723
Środki trwale użytkowane na podstawie umów leasingu	(75 331)
<b>Rzeczowe środki trwale po korekcie</b>	<b>197 392</b>
<b>Aktywa z tytułu prawa do użytkowania</b>	
Środki trwale użytkowane na podstawie umów leasingu finansowego-przeniesienie z pozycji rzeczowe środki trwale	75 331
Ujęcie wieczystego prawa do użytkowania gruntów	17 028
Ujęcie leasingu usług (umowy najmu nieruchomości )	47 162
<b>Razem</b>	<b>139 521</b>
<b>Zwiększenie aktywów razem</b>	<b>64 190</b>
<b>Zobowiązania długoterminowe</b>	
Zobowiązania z tytułu leasingu wg stanu na 01.01.2019	30 066
Zwiększenie zobowiązań (implementacja MSSF 16)	56 179
<b>Zobowiązania długoterminowe razem</b>	<b>30 066</b>
<b>Zobowiązania krótkoterminowe</b>	
Zobowiązania z tytułu leasingu wg stanu na 01.01.2019	8 033
Zwiększenie zobowiązań (implementacja MSSF 16)	8 011
<b>Zobowiązania krótkoterminowe razem</b>	<b>8 033</b>
<b>Zwiększenie zobowiązań razem</b>	<b>64 190</b>



## **TRANSAKCJE Z PODMIOTAMI POWIĄZANYMI**

	Podmioty podporządkowane	Podmioty powiązane osobowo
<b>Transakcje w okresie 01.01.2019 do 31.03.2019</b>		
Przychody ze sprzedaży (produktów, usług, towarów)	66 677	604
Przychody odsetkowe	3 298	41
Otrzymane dywidendy	5 846	
Zakupy (materiałów, towarów, usług)	24 417	
Koszty odsetkowe	2	
<b>Salda rozrachunków na 31.03.2019</b>		
Należności handlowe	138 810	890
Nabyte obligacje	14 997	62 534
Udzielone pożyczki	381 262	1 796
Pozostałe należności (zaliczki, kaucje)	33 715	356
Zobowiązania handlowe	21 610	0
Otrzymane pożyczki	67 575	
Wyemitowane obligacje	168 300	

## **PODPISY:**

Niniejszy raport został podpisany w siedzibie Spółki w dniu 29 maja 2019 roku.

Piotr Lisiecki – Prezes Zarządu

\_\_\_\_\_

Aleksander Baryś – Członek Zarządu

\_\_\_\_\_

Mikołaj Budzanowski – Członek Zarządu

\_\_\_\_\_

Elżbieta Słaboń – Główna Księgowa

\_\_\_\_\_