

**SKRÓCONY SKONSOLIDOWANY
RAPORT KWARTALNY
GRUPY KAPITAŁOWEJ BORYSZEW
ZA III KWARTAŁ 2016 ROKU**



10 listopada 2016 roku



SPIS TREŚCI

Strona

SKRÓCONY SKONSOLIDOWANY RAPORT KWARTALNY GRUPY KAPITAŁOWEJ BORYSZEW

WYBRANE DANE FINANSOWE	3
SKONSOLIDOWANE SPRAWOZDANIE Z CAŁKOWITYCH DOCHODÓW	4
DZIAŁALNOŚĆ ZANIECHANA	4
SKONSOLIDOWANE SPRAWOZDANIE Z PRZEPŁYWÓW PIENIĘŻNYCH	7
SKONSOLIDOWANE SPRAWOZDANIE ZE ZMIAN W KAPITALE WŁASNYM.....	9

SKRÓCONY RAPORT KWARTALNY BORYSZEW S.A.

SPRAWOZDANIE Z CAŁKOWITYCH DOCHODÓW	44
SPRAWOZDANIE Z SYTUACJI FINANSOWEJ	45
SPRAWOZDANIE Z PRZEPŁYWÓW PIENIĘŻNYCH	47
SPRAWOZDANIE ZE ZMIAN W KAPITALE WŁASNYM	48
SEGMENTY OPERACYJNE.....	49

**WYBRANE DANE FINANSOWE**

WYBRANE DANE FINANSOWE	w tys. zł		w tys. EURO	
	01.01.2016 - 30.09. 2016	01.01.2015 - 30.09. 2015	01.01.2016 - 30.09. 2016	01.01.2015 - 30.09. 2015
dane dotyczące skonsolidowanego skróconego sprawozdania finansowego				
Przychody ze sprzedaży z działalności kontynuowanej	4 171 146	4 349 600	954 758	1 045 954
Zysk na działalności operacyjnej	243 867	107 155	55 820	25 768
Zysk netto z działalności kontynuowanej	172 145	60 475	39 403	14 543
Przepływy pieniężne netto z działalności operacyjnej	103 598	178 000	23 713	42 804
Przepływy pieniężne netto z działalności inwestycyjnej	(146 731)	(172 729)	(33 586)	(41 536)
Przepływy pieniężne netto z działalności finansowej	94 901	(13 952)	21 722	(3 355)
Średnioważona ilość akcji	224 442 263	226 305 000	224 442 263	226 305 000
Zysk na jedną akcję zwykłą przypadający akcjonariuszom jednostki dominującej w zł/EUR)	0,56	0,16	0,13	0,04

	w tys. PLN		w tys. EUR	
	Stan na 30.09.2016	Stan na 31.12.2015	Stan na 30.09.2016	Stan na 31.12.2015
Aktywa związane z działalnością kontynuowaną	3 772 792	3 448 181	874 952	809 147
Zobowiązania związane z działalnością kontynuowaną	2 181 172	2 011 171	505 838	471 940
Dług odsetkowy netto	1 005 431	909 691	233 170	213 467
Dług odsetkowy netto/ EBITDA zannualizowana	2,53	3,50	2,53	3,50
Kapitał własny	1 570 236	1 414 897	364 155	332 019



SKONSOLIDOWANE SPRAWOZDANIE Z CAŁKOWITYCH DOCHODÓW

	01.01.2016 - 30.09. 2016	01.01.2015 - 30.09. 2015	01.07.2016- 30.09.2016	01.07.2015- 30.09.2015
Działalność kontynuowana				
Przychody ze sprzedaży	4 171 146	4 349 600	1 319 441	1 293 156
Koszt własny sprzedaży	3 661 932	4 007 961	1 133 990	1 178 435
Zysk (strata) brutto na sprzedaży	509 214	341 639	185 451	114 721
Koszty sprzedaży	97 571	91 052	34 063	32 135
Koszty ogólnego zarządu	186 042	154 614	67 700	52 657
Pozostałe przychody operacyjne	41 189	40 782	8 972	21 920
Pozostałe koszty operacyjne	22 923	29 600	3 711	13 904
Zysk (strata) z działalności operacyjnej	243 867	107 155	88 949	37 945
Przychody finansowe	4 724	3 495	2 535	(12 525)
Koszty finansowe	51 752	34 647	6 929	16 670
Wynik na działalności finansowej	(47 028)	(31 152)	(4 394)	(29 195)
Udział w zyskach jednostek stowarzyszonych	627	(1 467)	(477)	(1 467)
Zysk (strata) przed opodatkowaniem	197 466	74 536	84 078	7 283
Podatek dochodowy	25 321	14 061	7 072	292
Zysk (strata) netto na działalności kontynuowanej	172 145	60 475	77 006	6 991
Zysk/strata netto na działalności zaniechanej	(16)	305	(546)	481
Zysk/strata netto z działalności kontynuowanej i zaniechanej, w tym przypadający:	172 129	60 780	76 460	7 472
<i>akcjonariuszom jednostki dominującej</i>	<i>126 533</i>	<i>34 229</i>	<i>59 147</i>	<i>1 198</i>
<i>udziałom niedającym kontroli</i>	<i>45 596</i>	<i>26 551</i>	<i>17 313</i>	<i>6 274</i>
Zysk/strata na akcję				
Średnioważona ilość akcji	224 442 263	226 305 000	224 000 000	226 305 000
Zysk netto przypadający jednostce dominującej(tys. zł)	126 533	34 229	59 147	1 198
Zysk na jedną akcję (zł)	0,56	0,15	0,26	0,01



(dane liczbowe wyrażono w tysiącach złotych, o ile nie podano inaczej)

	01.01.2016 - 30.09. 2016	01.01.2015 - 30.09. 2015	01.07.2016- 30.09.2016	01.07.2015- 30.09.2015
Zysk netto	172 129	60 780	76 460	7 472
Dochody ujęte w kapitałach				
Dochody ujęte w kapitałach, które mogą być przeniesione do rachunku zysków i strat				
Różnice kursowe z przeliczenia działalności zagranicznej	1 140	(14 454)	(9 514)	7 650
Aktywa finansowe dostępne do sprzedaży	(2 677)	(14 179)	(4 614)	(11 997)
Rachunkowość zabezpieczeń	13 581	(11 385)	12 082	(7 440)
<i>Podatek dochodowy</i>	<i>4 041</i>	<i>(5 003)</i>	<i>301</i>	<i>(4 414)</i>
Dochody ujęte w kapitale, które nie zostaną przeklasyfikowane na wynik finansowy				
Kapitał z wyceny rezerw na świadczenia pracownicze	(32)	11	(88)	15
<i>Podatek dochodowy</i>	<i>(6)</i>	<i>2</i>	<i>(17)</i>	<i>3</i>
Dochody ujęte w kapitałach razem	7 977	(35 006)	(2 418)	(7 361)
<i>akcjonariuszom jednostki dominującej</i>	<i>5 163</i>	<i>(27 882)</i>	<i>(7 512)</i>	<i>(938)</i>
<i>udziałom niedającym kontroli</i>	<i>2 814</i>	<i>(7 124)</i>	<i>5 094</i>	<i>(6 423)</i>
Całkowite dochody ogółem, w tym przypadające:	180 106	25 774	74 042	111
<i>akcjonariuszom jednostki dominującej</i>	<i>131 696</i>	<i>6 347</i>	<i>51 635</i>	<i>(3 420)</i>
<i>udziałom niedającym kontroli</i>	<i>48 410</i>	<i>19 427</i>	<i>22 407</i>	<i>3 531</i>

DZIAŁALNOŚĆ ZANIECHANA

Rachunek zysków i strat z działalności zaniechanej	01.01.2016 - 30.09. 2016	01.01.2015 - 30.09. 2015	01.07.2016- 30.09.2016	01.07.2015- 30.09.2015
Przychody ze sprzedaży	121	212	40	73
Koszt własny sprzedaży	132	218	46	79
Zysk (strata) brutto na sprzedaży	(11)	(6)	(6)	(6)
Pozostałe przychody operacyjne	4 568	2 332	266	1 255
Pozostałe koszty operacyjne	4 902	2 138	761	671
Zysk (strata) z działalności operacyjnej	(345)	188	(501)	578
Przychody finansowe	12	111	(1)	27
Koszty finansowe	120	725	44	237
Wynik na działalności finansowej	(108)	(614)	(45)	(210)
Zysk (strata) przed opodatkowaniem	(453)	(426)	(546)	368
<i>Podatek dochodowy</i>	<i>(437)</i>	<i>(731)</i>	<i>-</i>	<i>(113)</i>
Zysk (strata) netto na działalności zaniechanej	(16)	305	(546)	481
<i>akcjonariuszom jednostki dominującej</i>	<i>663</i>	<i>591</i>	<i>(445)</i>	<i>391</i>
<i>udziałom niedającym kontroli</i>	<i>(679)</i>	<i>(286)</i>	<i>(101)</i>	<i>90</i>



SKONSOLIDOWANE SPRAWOZDANIE Z SYTUACJI FINANSOWEJ

	Stan na 30.09.2016	Stan na 31.12.2015
AKTYWA		
Aktywa trwałe		
Rzeczowy majątek trwały	1 222 569	1 103 343
Nieruchomości inwestycyjne	105 394	191 034
Wartość firmy	23 459	23 855
Wartości niematerialne	40 382	36 679
Udziały w jednostkach podporządkowanych i stowarzyszonych	332 860	255 977
Aktywa finansowe	24 974	22 339
Aktywa z tytułu podatku odroczonego	37 587	43 382
Należności handlowe oraz pozostałe	3 826	11 768
Pozostałe aktywa	31 813	18 720
Aktywa trwałe razem	1 822 864	1 707 097
Aktywa obrotowe		
Zapasy	892 421	837 760
Należności handlowe oraz pozostałe należności	795 258	672 470
Krótkoterminowe aktywa finansowe	27 068	67 350
Pochodne instrumenty finansowe	18 059	11 072
Bieżące aktywa podatkowe	6 119	6 501
Pozostałe aktywa	60 549	47 245
Środki pieniężne i ich ekwiwalenty	150 454	98 686
Aktywa obrotowe razem	1 949 928	1 741 084
Aktywa klasyfikowane jako przeznaczone do sprzedaży	1 434	4 610
Aktywa razem	3 774 226	3 452 791



Grupa Kapitałowa Boryszew
Śródroczny skrócony skonsolidowany raport za III kwartał 2016 roku sporządzony zgodnie z MSR 34 przyjętym przez Unię Europejską

(dane liczbowe wyrażono w tysiącach złotych, o ile nie podano inaczej)

PASYWA	Stan na 30.09.2016	Stan na 31.12.2015
Kapitał własny		
Kapitał zakładowy	248 906	248 906
Udziały/akcje własne	(132 787)	(125 657)
Nadwyżka z emisji akcji powyżej ich wartości nominalnej	114 435	114 435
Kapitał z rachunkowości zabezpieczeń	3 005	(4 011)
Kapitał z przeliczenia zobowiązań pracowniczych	(128)	(92)
Kapitał z aktualizacji wyceny aktywów	(13 740)	(12 051)
Różnice kursowe z przeliczenia jednostek zagranicznych	(3 567)	(3 429)
Zyski zatrzymane	747 851	639 410
Razem kapitał własny	963 975	857 511
Kapitał udziałowców niesprawujących kontroli	606 261	557 386
Kapitał własny razem	1 570 236	1 414 897
Zobowiązania długoterminowe		
Kredyty bankowe, pożyczki, obligacje	248 257	98 556
Zobowiązania z tytułu leasingu	63 377	71 099
Zobowiązania z tytułu wieczystego użytkowania gruntów inwestycyjnych	38 207	51 379
Rezerwa na podatek odroczone	77 721	78 823
Rezerwy na świadczenia pracownicze	17 305	17 224
Pozostałe rezerwy	8 310	7 362
Pozostałe pasywa	12 588	13 150
Zobowiązania długoterminowe razem	465 765	337 593
Zobowiązania krótkoterminowe		
Kredyty bankowe, pożyczki, obligacje	776 169	796 444
Zobowiązania z tytułu leasingu	68 082	42 278
Zobowiązania handlowe oraz pozostałe zobowiązania	776 804	746 825
Pochodne instrumenty finansowe	14 720	21 354
Bieżące zobowiązania podatkowe	16 950	6 494
Rezerwy na świadczenia pracownicze	23 045	20 656
Pozostałe rezerwy	31 172	33 580
Pozostałe pasywa	8 465	5 947
Zobowiązania krótkoterminowe razem	1 715 407	1 673 578
Zobowiązania związane bezpośrednio z aktywami klasyfikowanymi jako przeznaczane do sprzedaży	22 818	26 723
Zobowiązania razem	2 203 990	2 037 894
Pasywa razem	3 774 226	3 452 791

**SKONSOLIDOWANE SPRAWOZDANIE Z PRZEPLÝWÓW PIENIĘŻNYCH**

	01.01.2016 - 30.09. 2016	01.01.2015 - 30.09. 2015
Przepływy środków pieniężnych z działalności operacyjnej		
Zysk z działalności kontynuowanej przed opodatkowaniem (bez udział w zyskach jednostek stowarzyszonych)	196 839	76 003
Korekty o pozycje (+/-)	(93 241)	101 997
Amortyzacja	89 716	87 661
Odsetki od zobowiązań finansowych	27 395	23 489
Zysk z działalności inwestycyjnej	(32 750)	-
Zmiana stanu należności	(114 162)	(160 543)
Zmiana stanu zapasów	(54 661)	101 199
Zmiana stanu zobowiązań	30 473	77 034
Zmiana stanu rezerw i rozliczeń międzyokresowych	(23 925)	(17 154)
Pozostałe pozycje	597	(3 694)
Podatek dochodowy zapłacony	(15 924)	(5 995)
Środki pieniężne netto z działalności operacyjnej	103 598	178 000
Przepływy środków pieniężnych z działalności inwestycyjnej		
Wpływy ze zbycia rzeczowych aktywów trwałych	119 683	9 749
Wpływy ze zbycia udziałów i akcji w podmiotach z GK	13 216	-
Wykup obligacji	10 552	-
Wydatki na nabycie aktywów trwałych	(194 563)	(87 098)
Nabycie udziałów i akcji w pomiotach z GK	(95 619)	(87 380)
Nabycie aktywów finansowych	-	(8 000)
Środki pieniężne netto z działalności inwestycyjnej	(146 731)	(172 729)
Przepływy środków pieniężnych z działalności finansowej		
Wpływy netto z emisji	231 866	188 750
Wpływy z kredytów	-	-
Wpływy z emisji obligacji	-	5 763
Wyplata dywidend	-	(22 672)
Wydatki na nabycie akcji własnych	(7 130)	(21 798)
Wykup obligacji	(1 000)	-
Spłata kredytów	(99 627)	(135 231)
Spłata pożyczek	(1 813)	(1 727)
Zapłacone odsetki od kredytów, pożyczek, obligacji..	(27 395)	(23 489)
Płatności zobowiązań z tytułu umów leasingu finansowego	-	(3 548)
Środki pieniężne netto z działalności finansowej	94 901	(13 952)
Zmiana stanu środków pieniężnych netto	51 768	(8 681)
Środki pieniężne na początek roku obrotowego	98 686	81 288
Środki pieniężne na koniec roku obrotowego	150 454	72 607



(dane liczbowe wyrażono w tysiącach złotych, o ile nie podano inaczej)

SKONSOLIDOWANE SPRAWOZDANIE ZE ZMIAN W KAPITALE WŁASNYM

	Kapitał akcyjny	akcje własne	Nadwyżka z emisji akcji powyżej ich wartości nominalnej	Rachunkowość zabezpieczeń	Kapitał z aktualizacji wyceny	Zyski/Straty z przeszacowania świadczeń pracowniczych	Różnice kursowe z przeliczenia jednostek podporządkowanych	Zyski zatrzymane	Kapitał przypadający akcjonariuszom jednostce dominującej	Kapitał przypadający udziałom niedającym kontroli	Kapitały razem
Stan na 01.01.2016r.	248 906	(125 657)	114 435	(4 011)	(12 051)	(92)	(3 429)	639 410	857 511	557 386	1 414 897
Wycena instrumentów zabezpieczających				7 016					7 016	3 985	11 001
Wycena aktywów dostępnych do sprzedaży					(1 689)				(1 689)	(479)	(2 168)
Wycena świadczeń pracowniczych						(26)			(26)		(26)
Różnice kursowe							(138)		(138)	(692)	(830)
Zysk za 3 kwartały 2016r.								126 533	126 533	45 596	172 129
Całkowite dochody ogółem za 3 kwartały 2016r.	-	-	-	7 016	(1 689)	(26)	(138)	126 533	131 696	48 410	180 106
Nabycie akcji własnych Boryszew SA		(7 130)							(7 130)		(7 130)
Zmiana struktury Grupy						(10)		(18 092)	(18 102)	465	(17 637)
Stan na 30.09.2016r.	248 906	(132 787)	114 435	3 005	(13 740)	(128)	(3 567)	747 851	963 975	606 261	1 570 236



Grupa Kapitałowa Boryszew
Śródroczny skrócony skonsolidowany raport za III kwartał 2013 roku
sporządzony zgodnie z MSR 34 przyjętym przez Unię Europejską

(dane liczbowe wyrażono w tysiącach złotych, o ile nie podano inaczej)

	Kapitał akcyjny	akcje własne	Nadwyżka z emisji akcji powyżej ich wartości nominalnej	Rachunkowość zabezpieczeń	Kapitał z aktualizacji wyceny	Zyski/Straty z przeszacowania świadczeń pracowniczych	Różnice kursowe z przeliczenia jednostek podporządkowanych	Zyski zatrzymane	Kapitał przypadający akcjonariuszom jednostce dominującej	Kapitał przypadający udziałom nieudającym kontrolę	Kapitały razem
Stan na 01.01.2015r.	248 906	(100 582)	114 435	2 138	(4 713)	(371)	3 708	587 913	851 434	582 815	1 434 249
Aktualizacja wyceny instrumentów zabezpieczających				(5 863)					(5 863)	(3 359)	(9 222)
Zmiana wartości godziwej aktywów DDS					(6 647)				(6 647)	(4 838)	(11 485)
Zyski i straty aktuarialne						9			9	-	9
Różnice kursowe							(15 381)		(15 381)	1 073	(14 308)
Zysk za 3 kwartały 2015 r.								34 229	34 229	26 551	60 780
Całkowite dochody ogółem za 3 kwartały 2015r.	-	-	-	-5 863	-6 647	9	-15 381	34 229	6 347	19 427	25 774
Nabycie akcji własnych Boryszew SA		(21 798)							(21 798)	-	(21 798)
Wypłata dywidendy								(22 672)	(22 672)	-	(22 672)
Zmiana struktury Grupy								14 919	14 919	(29 476)	(14 557)
Stan na 30.09.2015r.	248 906	(122 380)	114 435	(3 725)	(11 360)	(362)	(11 673)	614 389	828 230	572 766	1 400 996



**INFORMACJA DODATKOWA DO SKONSOLIDOWANEGO RAPORTU KWARTALNEGO
SPORZĄDZONEGO NA DZIEŃ 30 WRZEŚNIA 2016 ROKU**

1. WSTĘP	12
2. PODSTAWA SPORZĄDZENIA RAPORTU I ZASADY RACHUNKOWOŚCI.....	13
3. OPIS DOKONAŃ GRUPY BORYSZEW W III KWARTALE 2016 ROKU WRAZ Z OPISEM CZYNNIKÓW I ZDARZEŃ MAJĄCYCH ZNACZĄCY WPŁYW NA OSIĄGNIĘTY WYNIK FINANSOWY	14
4. OBJAŚNIENIA DOTYCZĄCE SEZONOWOŚCI DZIAŁALNOŚCI SPÓŁKI W PREZENTOWANYM OKRESIE.....	23
5. PRZYCHODY I WYNIKI PRZYPADAJĄCE NA POSZCZEGÓLNE SEGMENTY DZIAŁALNOŚCI KONTYNUOWANEJ W OKRESIE OD POCZĄTKU BIEŻĄCEGO ROKU	24
6. INFORMACJE DOTYCZĄCE EMISJI, WYKUPU I SPŁATY NIEUDZIAŁOWYCH I KAPITAŁOWYCH PAPIERÓW WARTOŚCIOWYCH	27
7. CZYNNIKI I ZDARZENIA, W SZCZEGÓLNOŚCI NIETYPOWE, MAJĄCE WPŁYW NA WYNIKI BIEŻĄCEGO OKRESU.....	27
8. ZMIANY ZOBOWIĄZAŃ WARUNKOWYCH I AKTYWÓW WARUNKOWYCH ORAZ DANYCH SZACUNKOWYCH.....	27
9. INSTRUMENTY FINANSOWE WYCENIANE W WARTOŚCI GODZIWEJ.....	28
10. OPIS ORGANIZACJI GRUPY KAPITAŁOWEJ	29
11. SKUTKI ZMIAN W STRUKTURZE GRUPY OD POCZĄTKU ROKU, ŁĄCZNIE Z POŁĄCZENIEM JEDNOSTEK GOSPODARCZYCH, PRZEJĘCIEM LUB SPRZEDAŻĄ JEDNOSTEK ZALEŻNYCH I INWESTYCJI DŁUGOTERMINOWYCH, RESTRUKTURYZACJĄ I ZANIECHANIEM DZIAŁALNOŚCI...	35
12. STANOWISKO ZARZĄDU ODNOŚNIE MOŻLIWOŚCI ZREALIZOWANIA WCZEŚNIEJ OPUBLIKOWANYCH PROGNOZ WYNIKU FINANSOWEGO NA BIEŻĄCY ROK	35
13. AKCJONARIUSZE POSIADAJĄCY BEZPOŚREDNIO LUB POŚREDNIO PRZEZ PODMIOTY ZALEŻNE CO NAJMNIEJ 5% OGÓLNEJ LICZBY GŁOSÓW NA WALNYM ZGROMADZENIU SPÓŁKI NA DZIEŃ PRZEKAZANIA RAPORTU.....	35
14. ZMIANY W STRUKTURZE WŁASNOŚCI ZNACZNYCH PAKIETÓW AKCJI SPÓŁKI W OKRESIE OD PRZEKAZANIA POPRZEDNIEGO RAPORTU – UDZIAŁ GŁOSÓW NA WALNYM ZGROMADZENIU SPÓŁKI.....	35
15. OSOBY ZARZĄDZAJĄCE I NADZORUJĄCE SPÓŁKĘ – ZMIANY STANU POSIADANYCH AKCJI LUB OPCJI NA AKCJE W BIEŻĄCYM OKRESIE OD DNIA PRZEKAZANIA POPRZEDNIEGO RAPORTU....	35
16. POSTĘPOWANIA TOCZĄCE SIĘ PRZED SĄDEM, ORGANEM WŁAŚCIWYM DLA POSTĘPOWANIA ARBITRAŻOWEGO LUB ORGANEM ADMINISTRACJI PUBLICZNEJ	36
17. ZAWARCIE PRZEZ SPÓŁKĘ LUB JEDNOSTKĘ ZALEŻNĄ JEDNEJ LUB WIĘCEJ ISTOTNYCH TRANSAKCJI Z PODMIOTAMI POWIĄZANYMI.....	36
18. INFORMACJE O UDZIELENIU PRZEZ SPÓŁKĘ LUB JEDNOSTKĘ OD NIEJ ZALEŻNĄ PORĘCZEŃ KREDYTU LUB POŻYCZKI LUB UDZIELENIU GWARANCJI – ŁĄCZNIE JEDNEMU PODMIOTOWI LUB JEDNOSTCE ZALEŻNEJ, JEŻELI ŁĄCZNA WARTOŚĆ ISTNIEJĄCYCH PORĘCZEŃ LUB GWARANCJI STANOWI RÓWNOWARTOŚĆ, CO NAJMNIEJ 10% KAPITAŁÓW WŁASNYCH SPÓŁKI.....	38
19. CZYNNIKI, KTÓRE BĘDĄ MIAŁY WPŁYW NA OSIĄGNIĘTE PRZEZ SPÓŁKĘ WYNIKI W PERSPEKTYWIE, CO NAJMNIEJ KOLEJNEGO KWARTAŁU	41



1. WSTĘP

INFORMACJE O SPÓŁCE

Boryszew Spółka Akcyjna z siedzibą w Warszawie przy ulicy Jagiellońska 76, 03 – 301 Warszawa, zarejestrowana jest w Sądzie Rejonowym dla Miasta Stołecznego Warszawy, XIII Wydział Gospodarczy Krajowego Rejestru Sądowego, pod numerem KRS 0000063824. Spółce nadano numer statystyczny REGON 750010992 oraz NIP 837-000-06-34.

Spółka została utworzona na czas nieoznaczony.

HISTORIA

Historia Boryszew S.A. („Spółka”) sięga 1911 roku, kiedy to zostało założone Belgijskie Towarzystwo Sochaczewskiej Fabryki Sztucznego Jedwabiu. Po II wojnie światowej fabryka została upaństwowiona. W 1991 roku w wyniku prywatyzacji przedsiębiorstwa państwowego Boryszew ERG powstała spółka Boryszew S.A. o 100% udziale kapitału prywatnego.

Od maja 1996 roku akcje Spółki notowane są na Giełdzie Papierów Wartościowych w Warszawie S.A.

W 1999 roku Boryszew S.A., oferujący szeroką gamę produktów z branży chemicznej (m.in. znany w Polsce płyn chłodnicowy Borygo), pozyskała inwestora strategicznego w osobie Pana Romana Karkosika.

Nowy akcjonariusz zapoczątkował dynamiczny rozwój spółki. Przejęcia przedsiębiorstw produkcyjnych z branży połączone z ich restrukturyzacją, fuzje oraz organiczny wzrost sprzedaży spółek Grupy przyczyniły się do znacznej poprawy wyników.

Grupa Kapitałowa Boryszew jest jedną z największych grup przemysłowych w Polsce, posiadającą zakłady produkcyjne na 4 kontynentach, działające w branżach: automotive, metali kolorowych, chemii, i handlu. Grupa Kapitałowa zatrudnia ponad 8.000 pracowników.

RADA NADZORCZA BORYSZEW S.A.

W III kwartale 2016 roku Rada Nadzorcza funkcjonowała w składzie:

Pan Janusz Siemieniec – Przewodniczący Rady Nadzorczej

Pan Arkadiusz Krężel – Wiceprzewodniczący Rady Nadzorczej

Pan Mirosław Kutnik – Sekretarz Rady Nadzorczej

Pan Piotr Lisiecki – Członek Rady Nadzorczej

Pani Małgorzata Waldowska – Członek Rady Nadzorczej.

ZARZĄD BORYSZEW S.A.

W III kwartale 2016 roku Zarządu Boryszew S.A. funkcjonował w składzie:

Pan Piotr Szeliga – Prezes Zarządu, Dyrektor Generalny,

Pan Mikołaj Budzanowski – Członek Zarządu, Dyrektor ds. Rozwoju.

Pan Cezary Pyszkowski – Członek Zarządu, Dyrektor ds. Fuzji i Rozwoju Sektora Automotive.

W dniu 6 września 2016 roku Rada Nadzorcza Boryszew S.A. podjęła decyzję o rozszerzeniu składu Zarządu od dnia 1 października 2016 roku i powołała z tym dniem Pana Jarosława Michniuka na stanowisko Prezesa Zarządu Boryszew S.A. – Dyrektora Generalnego oraz Pana Aleksandra Barysia na stanowisko Członka Zarządu – Dyrektora Finansowego.

Jednocześnie Rada Nadzorcza powierzyła dotychczasowemu Prezesowi Zarządu Panu Piotrowi Szelidze od dnia 1 października 2016 roku pełnienie obowiązków Członka Zarządu, Dyrektora ds. Segmentu Metali.

Na dzień publikacji raportu Zarząd Boryszew S.A. funkcjonuje w składzie:

Pan Jarosław Michniuk – Prezes Zarządu, Dyrektor Generalny,

Pan Aleksander Baryś – Członek Zarządu, Dyrektor Finansowy,



Pan Mikołaj Budzanowski – Członek Zarządu, Dyrektor ds. Rozwoju.

Pan Cezary Pyszkowski – Członek Zarządu, Dyrektor ds. Fuzji i Rozwoju Sektora Automotive.

Pan Piotr Szeliga – Członka Zarządu, Dyrektora ds. Segmentu Metali.

2. PODSTAWA SPORZĄDZENIA RAPORTU I ZASADY RACHUNKOWOŚCI

Informacje zawarte w Raporcie kwartalnym za III kwartał 2016 roku zostały sporządzone zgodnie z Rozporządzeniem Ministra Finansów z 19 lutego 2009 roku w sprawie informacji bieżących i okresowych przekazywanych przez emitentów papierów wartościowych oraz warunków uznawania za równoważne informacji wymaganych przepisami prawa państwa niebędącego państwem członkowskim (Dz. U. Nr 33, poz. 259 z 2009 r. z późn. zm.) oraz Międzynarodowym Standardem Rachunkowości 34 (MSR 34) „Śródroczna sprawozdawczość finansowa”.

Zasady rachunkowości i metody obliczeniowe stosowane przez Grupę szczegółowo przedstawione zostały w skonsolidowanym raporcie rocznym za 2015 rok, opublikowanym w dniu 21 marca 2016 roku.

Niniejsze skrócone sprawozdanie finansowe sporządzono w oparciu o Międzynarodowe Standardy Sprawozdawczości Finansowej w kształcie zatwierdzonym przez Unię Europejską (UE).

Skonsolidowane sprawozdania finansowe zawierają sprawozdanie finansowe jednostki dominującej oraz sprawozdania jednostek kontrolowanych przez jednostkę dominującą (lub jednostki zależne od jednostki dominującej) sporządzone na dzień bilansowy. Kontrola występuje wówczas, gdy jednostka dominująca ma możliwość wpływania na politykę finansową i operacyjną podległej jednostki w celu osiągnięcia korzyści z jej działalności.

Wybrane dane finansowe w początkowej części raportu zostały przedstawione w EUR zgodnie z § 87 ust. 7 Rozporządzenia Ministra Finansów z 19 lutego 2009 roku (Dz. U. Nr 33, poz. 259 z 2009 r. z późn. zm.).

ZASADY PRZELICZANIA DANYCH FINANSOWYCH NA EUR

Przy przeliczaniu wartości wyrażonych w złotych polskich na EUR przyjęto następujące kursy:

	średni kurs EUR w okresie	kurs EUR na ostatni dzień okresu
01.01 – 30.09.2015r.	4,1585	4,2386
01.01 – 31.12.2015r.	4,1848	4,2615
01.01 – 30.09.2016r.	4,3688	4,3120



3. OPIS DOKONAŃ GRUPY BORYSZEW W III KWARTALE 2016 ROKU WRAZ Z OPISEM CZYNNIKÓW I ZDARZEŃ MAJĄCYCH ZNACZĄCY WPŁYW NA OSIĄGNIĘTY WYNIK FINANSOWY

A. OSIĄGNIĘTE WYNIKI

Czynniki mające wpływ na wyniki uzyskane po III kwartałach 2016 roku

Ogólna sytuacja makroekonomiczna

Ogólna sytuacja makroekonomiczna zarówno na rynku strefy Euro (w tym Niemiec), jak i na krajowym była po III kwartałach 2016 roku bardziej korzystna w stosunku do sytuacji w analogicznym okresie roku poprzedniego. Na rynku krajowym możemy jednak zaobserwować symptomy spowolnienia gospodarczego w szczególności w końcówce 3 kwartału jak i na początku 4 kwartału 2016 roku.

Średnie wartości wskaźników PMI, określających poziom aktywności w przemyśle najważniejszych gospodarek dla Grupy Kapitałowej, czyli strefy Euro, Niemiec i Polski były na wyższym poziomie, niż w analogicznym okresie roku poprzedniego.

Wyniosły one odpowiednio: 52,6 pkt w przypadku średniej dla gospodarek UE; 54,3 pkt dla samych Niemiec oraz 52,2 pkt dla Polski (w analogicznym okresie roku poprzedniego wyniosły one odpowiednio 52,0 pkt dla średniej gospodarek UE, 52,3 pkt dla Niemiec i 50,9 pkt dla Polski).

W przypadku Polski wskaźnik PMI odnotowuje stopniowy spadek; zbliżając się do poziomu 50 pkt., uważanego za granicę kryzysu (najnowszy odczyt na koniec października 2016 roku to 50,2 pkt).

Opublikowana prognoza Komisji Europejskiej z maja br. wskazuje na poprawę sytuacji gospodarczej (wzrost PKB w 2016 roku na poziomie +3,7% dla Polski oraz +1,8% dla Unii Europejskiej). W porównaniu do poprzedniej (z lutego br.), bieżąca prognoza jest wyższa dla Polski 0,2 pp i niższa o 0,1 pp dla Unii Europejskiej.

Natomiast wg. najnowszej prognozy Banku Światowego z października br. prognoza poziomu PKB dla Polski w 2016 roku została obniżona do poziomu 3,2% (z 3,7% w kwietniu 2016 roku), natomiast wzrost PKB w całej UE podwyższono do 1,8% (z 1,6% w kwietniu 2016 roku).

Sprzedaż samochodów

Po III kwartałach 2016 roku sprzedaż samochodów w Europie wzrosła. Wg danych ACEA, rynek samochodów osobowych w Europie uległ powiększeniu w tym okresie o 8,0%. Główny klient Segmentu Motoryzacja – Grupa Volkswagen zanotował 3,0% wzrost sprzedaży samochodów na rynku europejskim (w porównaniu do analogicznego okresu roku ubiegłego). Rynek europejski pozostaje kluczowy dla Segmentu Motoryzacja, pomimo obecności podmiotów tego Segmentu na rynkach Ameryki Południowej i Azji.

Ceny podstawowych surowców oraz kursy walut

W związku z faktem, iż ok. połowa sprzedaży GKB jest realizowana w branży metali nieżelaznych, przychody Grupy są wrażliwe na wahania cen na Londyńskiej Giełdzie Metali (LME). W omawianym okresie spadły średnie ceny wszystkich czterech podstawowych metali, tj. aluminium (o 9%), miedzi (o 17%), cynku (o 4%) oraz ołowiu (o 2%).

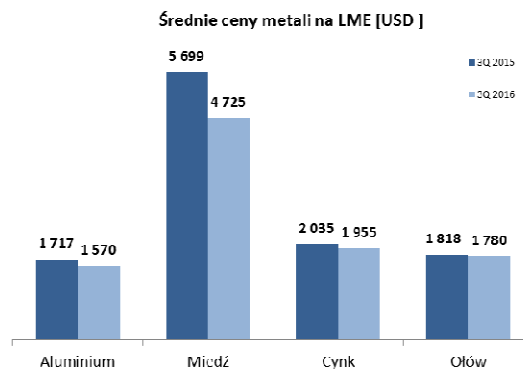
Po uwzględnieniu wzrostu notowań kursu dolara amerykańskiego o 5%, spadki cen wyrażone w polskich złotych wynosiłyby od -4% (aluminium) do -13% (miedź). Natomiast ceny cynku i ołowiu wzrosłyby odpowiednio o 1% i o 2%.



(dane liczbowe wyrażono w tysiącach złotych, o ile nie podano inaczej)

Istotnymi surowcami dla Grupy są złomy metali (w tym złom akumulatorowy), stanowiące główne (Baterpol S.A., WM Dziedzice S.A.) bądź istotne (Impexmetal S.A.) surowce do produkcji. Ceny złomów metali były wyższe o prawie 2 punkty procentowe dla złomów akumulatorowych, niższe o około 8 punktów procentowych dla aluminium oraz zbliżone do ubiegłorocznych w przypadku złomów miedzi i mosiądzów. Warto zaznaczyć, że po III kwartałach 2016 roku utrzymywały się znacząco mniej korzystne warunki cenowe dotyczące dopłat do cynku i ołowiu (tzw. premia gąskowa) w porównaniu do analogicznego okresu 2015 roku. Obecnie spadek dopłat do metalu występuje w przypadku aluminium.

Porównanie średnich cen metali na LME oraz średnich kursów EUR i USD w omawianych okresach pokazują poniższe wykresy i tabela:



	3Q 2016	3Q 2015
Aluminium [USD]	1 570	1 717
Miedź [USD]	4 725	5 699
Cynk [USD]	1 955	2 035
Ołów [USD]	1 780	1 818

EUR	4,36	4,16
USD	3,91	3,73

Aluminium [PLN]	6 132	6 408
Miedź [PLN]	18 455	21 270
Cynk [PLN]	7 635	7 596
Ołów [PLN]	6 950	6 786

Źródło: notowania dzienne LME i NBP

Ze względu na fakt, że ceny produktów spółek z sektora metali nieżelaznych w znaczącej mierze zależą od poziomu notowań metali, stanowiących główny składnik ceny produktów, poziom notowań dolara amerykańskiego ma wpływ na przychody Grupy. W omawianym okresie dolar umocnił się w stosunku do złotego o 5%, co miało wpływ na notowania podstawowych metali wyrażone w PLN oraz na rentowność sprzedaży.

Poziom notowań euro jest istotny dla Grupy, ze względu na dominację marż przerobowych wyrażonych w tej walucie, oraz 61% udział sprzedaży do Strefy euro. Średnie notowania euro wzrosły o 5% w stosunku do polskiego złotego.



(dane liczbowe wyrażono w tysiącach złotych, o ile nie podano inaczej)

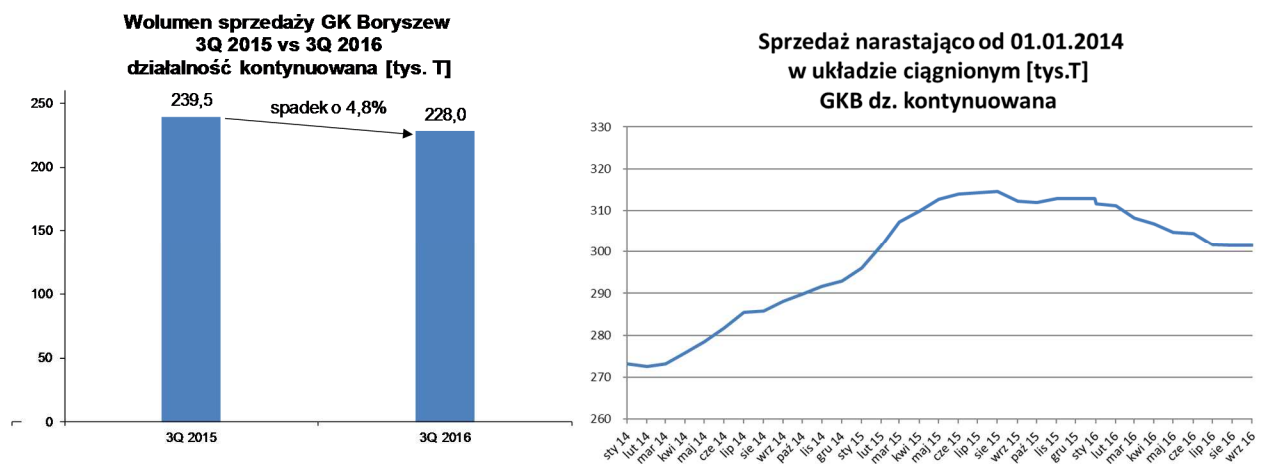
Kurs EUR/USD pozostawał na podobnym poziomie jak w analogicznym okresie roku poprzedniego, tj. 1,12 po III kwartałach 2016 roku.

Przychody ze sprzedaży/Popyt na produkty Grupy

Przychody Grupy Kapitałowej Boryszew po III kwartałach 2016 roku wyniosły 4 171,1 mln zł i były o 4,1% niższe od poziomu z analogicznego okresu roku ubiegłego. Spadek przychodów dotyczył głównie spółek metalowych i był w dużej mierze następstwem:

- spadku w polskich złotych od -4% do 13% cen metali nieżelaznych (aluminium i miedzi) stanowiący podstawowy składnik cen produktów,
- spadku przychodów ze sprzedaży towarów i materiałów o ponad 179,2 mln zł,
- spadku wolumenów sprzedaży Grupy (dotyczących produktów, dla których jednostką miary jest tona) o 4,8% do poziomu 228,0 tys. ton.

Istotny spadek przychodów ze sprzedaży towarów i materiałów wynikał z ograniczenia handlu towarami przez spółki produkcyjne Grupy Kapitałowej oraz zakończenia działalności operacyjnej przez FLT&Metals Ltd. (Londyn), a także w związku z reorganizacją struktur handlowych w ramach Grupy Kapitałowej Boryszew.



Do spadku wolumenu sprzedaży przyczyniły się głównie podmioty: Baterpol S.A. ze spadkiem o 9,3 tys. ton (25,7%), Oddział NPA Skawina ze spadkiem o 4,9 tys. ton (16,8%) oraz producenci włókien (Oddział Elana wraz z Torlenem) ze spadkiem o 1,3 tys. ton (10,4%).

Poziom przychodów ze sprzedaży w Grupie w poszczególnych segmentach kształtował się następująco:

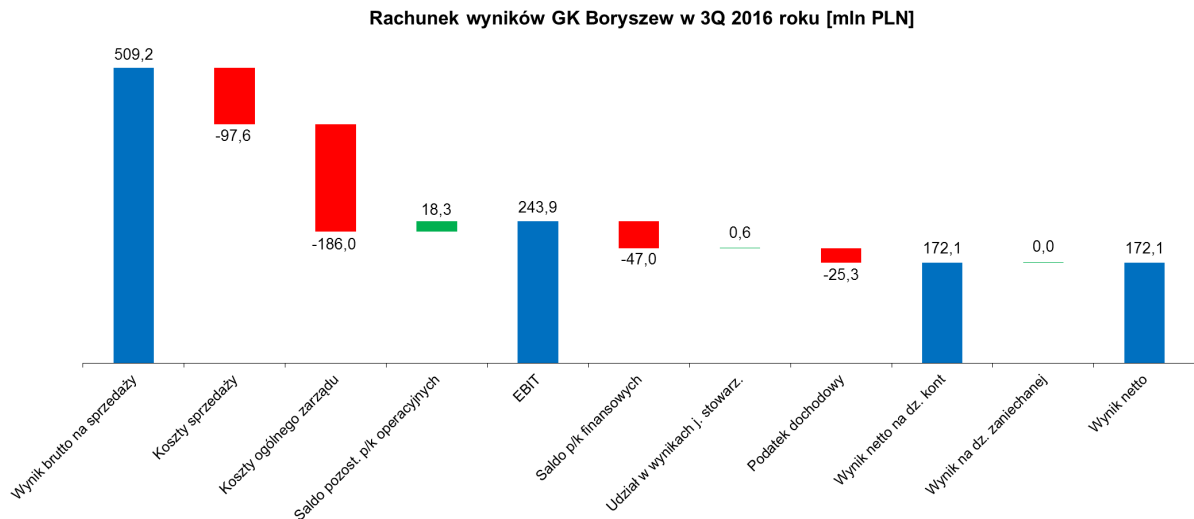
- Segment Motoryzacja - przychody 1 631,3 mln zł (1 516,3 mln zł po III kwartałach 2015 roku),
- Segment Aluminium – przychody 995,0 mln zł (1 081,9 mln zł po III kwartałach 2015 roku), wolumeny 92,2 tys. ton (95,8 tys. po III kwartałach 2015 roku),
- Segment Miedzi - przychody 670,1 mln zł (683,4 mln zł w analogicznym okresie 2015 roku), wolumeny 37,8 tys. ton (38,0 tys. ton w okresie za III kwartały 2015 roku),
- Segment Cynku i Ołowiu – przychody 484,8 mln zł (493,9 mln zł w analogicznym okresie 2015 roku), wolumeny 59,1 (66,1 tys. ton w okresie za III kwartały 2015 roku),
- Segment Wyroby Chemiczne – przychody 246,0 mln zł (232,7 mln zł po III kwartałach 2015), wolumeny 39,0 tys. ton (39,6 tys. ton po III kwartałach 2015 roku),



- Segment Handel i Pozostałe – przychody 197,2 mln zł (420,8 mln zł po III kwartałach 2015 roku),

Osiągnięte wyniki

Na poniższym wykresie przedstawiono wielkość składowych tworzących poszczególne pozycje rachunku wyników po III kwartałach 2016 roku.



Wynik brutto na sprzedaży po III kwartałach 2016 roku wyniósł 509,2 mln zł i był wyższy o 167,6 mln zł od wyniku w analogicznym okresie roku poprzedniego. Wzrost wyniku brutto na sprzedaży był głównie wypadkową wzrostu wyników w większości segmentów, w tym w szczególności w segmencie Motoryzacja, Segmencie Aluminium i w Segmencie Miedź. Średnia rentowność brutto na sprzedaży wzrosła z 7,9% po III kwartałach 2015 roku do poziomu 12,2% obecnie.

Koszty sprzedaży wzrosły nominalnie o 6,5 mln zł. Realny poziom kosztów sprzedaży (w porównaniu do przychodów ze sprzedaży) nieznacznie wzrósł w stosunku do III kwartału 2015 roku i wyniósł 2,3%.

Koszty ogólnego zarządu po III kwartałach 2016 roku były wyższe o 31,4 mln zł w porównaniu do III kwartału 2015 roku. Największy wzrost kosztów wystąpił w spółkach Grupy Maflow oraz Grupy BAP i był spowodowany m. in. zwiększeniem skali działalności tych podmiotów a także z wzrostem kosztów wyrażonych w polskich złotych podmiotów zagranicznych na skutek osłabienia się tej waluty względem euro.

Saldo przychodów/kosztów operacyjnych wyniosło 18,3 mln zł i było wyższe o 7,1 mln zł w porównaniu do analogicznego okresu 2015 roku. Na poziom ww. salda po III kwartałach 2016 roku największy wpływ miały dwie grupy transakcji o przeciwnych skutkach: rozpoznanie zysku ze sprzedaży i wyceny do wartości godziwej nieruchomości inwestycyjnych (plus 31,2 mln zł) i utworzenia odpisów aktualizujących należności handlowe (minus 15,3 mln zł).

Po III kwartałach 2016 roku wynik EBITDA na działalności kontynuowanej wyniósł 333,6 mln zł, wobec 194,8 mln zł w analogicznym okresie roku ubiegłego. W poszczególnych segmentach operacyjnych wynik EBITDA kształtował się następująco:



- Segment Motoryzacja – wynik EBITDA 119,8 mln zł (21,6 mln zł po III kwartałach 2015 roku),
- Segment Aluminium – wynik EBITDA 113,7 mln zł (95,9 mln zł po III kwartałach 2015 roku),
- Segment Miedzi – wynik EBITDA 30,7 mln zł (17,9 mln zł po III kwartałach 2015 roku),
- Segment Cynku i Ołowiu – wynik EBITDA 24,8 mln zł (26,7 mln zł po III kwartałach 2015 roku),
- Segment Handel i Pozostałe – wynik EBITDA 23,3 mln zł (9,3 mln zł po III kwartałach 2015 roku),
- Segment Wyroby Chemiczne – wynik EBITDA 14,6 mln zł (20,0 mln zł po III kwartałach 2015 roku).
- Segment Działalność holdingowa – wynik EBITDA minus 6,4 mln zł (4,1 mln zł po III kwartałach 2015 roku).

W porównaniu do danych po III kwartale 2015 roku, wynik EBITDA Grupy zwiększył się o 138,8 mln zł.

Odchylenie poziomu wyniku EBITDA po III kwartałach 2016 roku było następstwem zmian w poszczególnych najistotniejszych segmentach:

- wyższych wyników w **Segmentie Motoryzacja** – wzrost wyników nastąpił we wszystkich grupach segmentu. Największy dotyczył Grupy BAP i był głównie spowodowany zmian cen produktów spółek Boryszew Kunststofftechnik Deutschland GmbH i Theysohn Kunststoff GmbH, a także wzrostem wyniku na sprzedaży narzędzi. Wzrost wyników Grupy Maflow był następstwem wzrostu przychodów o 29% z tytułu realizacji nowych projektów.
- wyższych wyników w **Segmentie Aluminium** – wzrost wyników dotyczył spółki Impexmetal S.A. i był następstwem zmian technologicznych, skutkujących wzrostem produktywności i jednostkowych marż netto. Poprawa wyników była efektem sprzedaży większej ilości produktów o wyższej marży jednostkowej co jest elementem strategii segmentu. Ponadto wpływ na poprawę wyników miał także wyższy kurs euro oraz niższe koszty wytworzenia, w tym niższe ceny energii elektrycznej. Drugi podmiot segmentu – Oddziału NPA Skawina zanotował istotny spadek wyników operacyjnych, głównie ze względu na utworzenie odpisów aktualizujących należności handlowe w wysokości 9,4 mln zł, a także ze względu na niższy wynik na sprzedaży o 3,8 mln zł wynikający ze spadku wolumenów sprzedaży..
- wyższych wyników w **Segmentie Miedzi** – za wzrost wyników operacyjnych odpowiada spółka WM Dziedzice S.A., która osiąga obecnie rekordowe wyniki operacyjne w swojej historii, głównie za sprawą poprawy marż handlowych dla wszystkich asortymentów. Dodatkowo WM Dziedzice S.A. poprawiła wolumeny sprzedaży praktycznie we wszystkich głównych asortymentach (pręty mosiężne, rury, taśmy, krążki). Druga spółka segmentu – Hutmen S.A. osiągnęła gorsze wyniki operacyjne głównie za sprawą niższych średnich marż handlowych praktycznie dla wszystkich asortymentów (oprócz stopów odlewniczych) i niższych wolumenów sprzedaży (w zakresie stopów odlewniczych, których spadek sprzedaży nie został zrekompensowany wzrostem sprzedaży w innych asortymentach). Istotny wpływ na poprawę wyników segmentu miał także spadek kosztów energii elektrycznej, który wystąpił w przypadku obu spółek segmentu.
- wyższych wyników w **Segmentie Cynku i Ołowiu** – do wzrostu wyników segmentu przyczyniła się spółka ZM Silesia S.A., przede wszystkim dzięki wyższym wolumenom sprzedaży tlenków cynku oraz blachy naturalnej na eksport.. Druga istotna spółka segmentu – Baterpol S.A. osiągnęła gorsze wyniki, przede wszystkim na skutek mniejszych wolumenów sprzedaży, wyższych kosztów surowców (złomy akumulatorowe oraz złomy ołowiu) oraz niższych jednostkowych marż przerobowych.



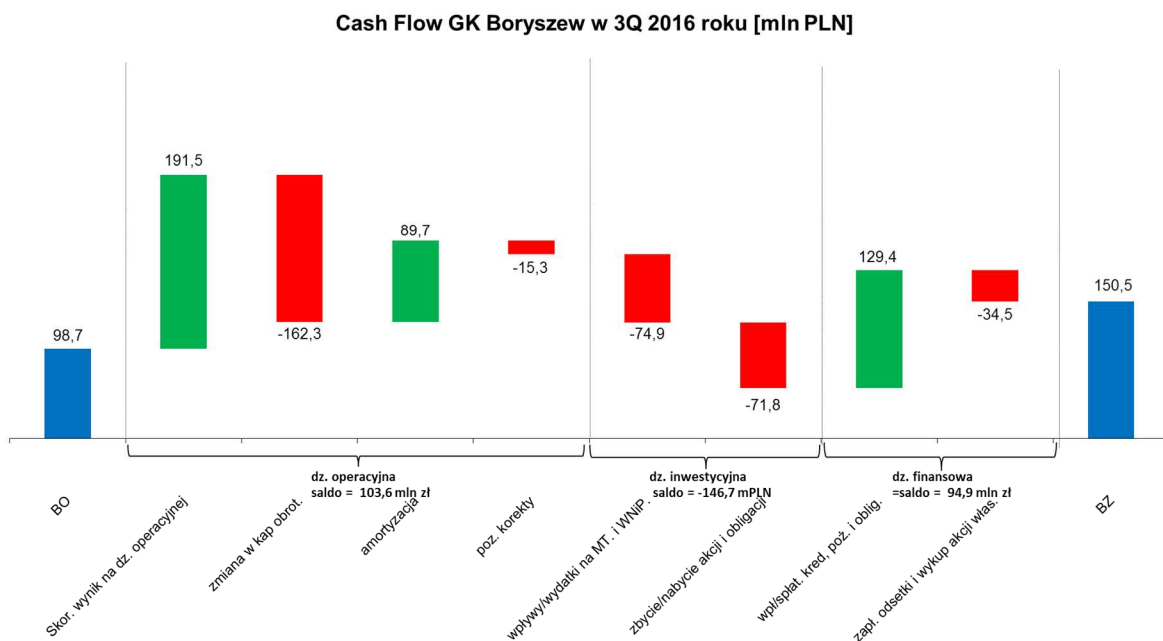
(dane liczbowe wyrażono w tysiącach złotych, o ile nie podano inaczej)

- wyższych wyników w **Segmencie Handel i pozostałe** – wzrost wyników był wypadkową wzrostu wyników na sprzedaży nieruchomości (w tym Łuckiej) oraz spadku wyników na działalności handlowej w związku z ze zmniejszeniem działalności handlowej w podmiotach Grupy.
- niższych wyników operacyjnych w **Segmencie Produkty Chemiczne** – za spadek wyników odpowiadają przede wszystkim Oddział Boryszew ERG oraz Oddział Elana.
W przypadku Oddziału Boryszew ERG spadek wyników operacyjnych był spowodowany min. wyższymi kosztami promocji, doradztwa, certyfikacji nowych produktów oraz kosztami niewykorzystanych mocy produkcyjnych związanych z postojem na wydziale chemicznym. Ponadto za spadek wyników podmiotu odpowiada słabość rynków wschodnich.
Na spadek wyników operacyjnych w Oddziale Elana miał wpływ mniejszym wolumenem sprzedaży w stosunku do III kwartału 2015 roku, który był spowodowany między innymi agresywną polityką cenową konkurencji. Pozostałe podmioty uzyskały wyniki podobne do zeszłorocznych.

Saldo przychodów/kosztów finansowych wyniosło minus 47,0 mln zł i było niższe o 15,9 mln zł, co było głównie efektem większej o 9,3 mln zł straty na pochodnych instrumentach finansowych dotyczących zabezpieczeń walut i metali w spółkach działających w branży metalowej, wyższych o 2,9 mln zł kosztów odsetek, wyższego o 2,7 mln zł kosztu skonta z tytułu wcześniejszych płatności należności w podmiotach Grupy BAP oraz wyższych o 1,1 mln zł ujemnych różnic kursowych.

Wynik netto na działalności kontynuowanej wyniósł 172,1 mln zł i był wyższy o 111,7 mln zł od wyniku po III kwartale roku ubiegłego.

Przepływy pieniężne po III kwartałach 2016 roku zostały pokazane na poniższym wykresie:





Po III kwartałach 2016 roku Grupa Kapitałowa Boryszew wygenerowała dodatnie wpływy z działalności bezpośrednio operacyjnej w wysokości 103,6 mln zł oraz 94,9 mln zł z działalności finansowej, które zostały przeznaczone głównie na finansowanie działalności inwestycyjnej.

Na niższy poziom salda przepływów pieniężnych z działalności operacyjnej w stosunku do analogicznego okresu ubiegłego roku największy wpływ miał wzrost poziomu kapitału obrotowego, zwłaszcza dotyczący zmiany stanu należności oraz zapasów.

Ujemne saldo przepływów z działalności inwestycyjnej wynikało głównie z ujemnego salda netto inwestycji w majątek trwały w wysokości (74,9) mln zł oraz z salda nabycia/zbycia akcji i obligacji w kwocie (71,9) mln zł związanego głównie z zakupem akcji Alchemii S.A.

Najważniejsze wydatki w majątek trwały dotyczyły podmiotów: Impexmetal S.A. (64,4 mln zł), Grupa Maflow (64,6 mln zł), Grupa BAP (39,8 mln zł).

W spółce Impexmetal S.A. realizowany jest program inwestycyjny o charakterze rozwojowym o łącznej wartości około 125 mln zł. Program zakłada m.in.

- w pierwszym etapie instalację maszyn i urządzeń tworzących ciąg technologiczny pozwalający na zwiększenie produkcji aluminiowych wyrobów wielowarstwowych, które znajdują zastosowanie w sektorze motoryzacyjnym,
- drugi etap ukierunkowany jest na wzrost produkcji cienkich wyrobów płaskich o wyższym stopniu przetworzenia przeznaczonych dla przemysłu opakowaniowego.

Zrealizowanie tego programu inwestycyjnego pozwoli na wzrost produkcji i sprzedaży wyrobów płaskich do 100 tys. ton rocznie, w tym wyrobów cienkich do 36 tys. ton w 2017 roku oraz 40 tys. ton w 2019 roku.

Prowadzone działania są realizacją przyjętej przez Impexmetal S.A. strategii, koncentrującej się na zwiększeniu mocy produkcyjnych w segmencie wyrobów o wyższym stopniu przetworzenia z przeznaczeniem na wymagające rynki w takich sektorach jak motoryzacja, budownictwo czy też przemysł opakowaniowy i elektrotechniczny.

W Grupie Maflow wysokie wydatki inwestycyjne są związane z rozbudową zakładów głównie w Polsce, Meksyku i Chinach (nowe hale produkcyjne oraz maszyny do produkcji) w celu umożliwienia realizacji zwiększającej się ilości zamówień oraz realizacji nowych projektów.

W Grupie BAP inwestycje obejmowały przede wszystkim (w 90%) odbudowę zakładu produkcyjnego w Prenzlau.

Po III kwartałach 2016 roku zadłużenie netto Grupy Kapitałowej Boryszew wyniosło 1 005,4 mln zł i było wyższe o 95,7 mln zł w porównaniu do stanu na koniec 2015 roku.

B. INNE WAŻNIEJSZE WYDARZENIA

BORYSZEW S.A.

Wybór podmiotu uprawnionego do badania sprawozdań finansowych

W dniu 12 lipca 2016 roku Rada Nadzorcza Boryszew S.A. wybrała firmę Deloitte Polska Spółka z ograniczoną odpowiedzialnością Spółka komandytowa z siedzibą w Warszawie przy Al. Jana Pawła II 19 do:

- przeglądu śródrocznego sprawozdania Boryszew S.A. oraz skonsolidowanego sprawozdania Grupy Kapitałowej Boryszew za okres od 1 stycznia 2016 roku do 31 grudnia 2016 roku,



- badania sprawozdania Boryszew S.A. oraz skonsolidowanego sprawozdania Grupy Kapitałowej Boryszew za okres od 1 stycznia 2016 roku do 31 grudnia 2016 roku.

Deloitte Polska Spółka z ograniczoną odpowiedzialnością Spółka komandytowa jest wpisana na listę podmiotów uprawnionych do badania sprawozdań finansowych pod numerem ewidencyjnym 73, prowadzoną przez Krajową Radę Biegłych Rewidentów.

Umowa z firmą Deloitte Polska Spółka z ograniczoną odpowiedzialnością Spółka komandytowa została zawarta na okres wykonania jej przedmiotu.

Spółka korzystała z usług wyżej wymienionego audytora w zakresie badania i przeglądu sprawozdań finansowych za lata 2006 – 2007 i 2009 – 2015.

Rada Nadzorcza dokonała wyboru audytora zgodnie ze swoimi kompetencjami, określonymi w Statucie Spółki, rekomendacją Komitetu Audytu oraz zgodnie z obowiązującymi przepisami prawa (zgodnie z art. 66 ust. 4 Ustawy o rachunkowości) i normami zawodowymi.

IMPEXMETAL S.A.

Odkup akcji Boryszew S.A.

W dniu 1 lipca 2016 roku Tensho Electric Industries Co. Ltd. wykonał przysługującą mu zgodnie z postanowieniami umowy zawartej z Impexmetal S.A. w dniu 17 czerwca 2014 roku opcję sprzedaży (opcja put) dotyczącą odkupu przez Impexmetal S.A. 5.618.412 sztuk akcji Boryszew S.A. stanowiących 2,34% kapitału zakładowego i uprawniających do 5.618.412 głosów na Walnym Zgromadzeniu, co stanowi 2,34% głosów, za kwotę 7.250.000 euro.

Umowa z dnia 17 czerwca 2014 roku dotyczyła zakupu przez Impexmetal S.A. od Tensho Electric Industries Co. Ltd. wierzycelności Boryszew Tensho Poland Spółka z o.o.

Przeniesienie własności akcji Boryszew S.A. nastąpiło w dniu 10 października 2016 roku.

Uzgodnienie warunków znaczącej umowy

W dniu 4 lipca 2016 roku Spółka Impexmetal S.A. uzgodniła kluczowe warunki współpracy handlowej z MAHLE Behr GmbH & Co. KG (MAHLE Behr) w zakresie dostaw wyrobów aluminiowych na lata 2017 – 2019. Warunki umowy uwzględniają zmienne notowania na Londyńskiej Giełdzie Metali (LME). Na dzień zawarcia transakcji szacunkowa wartość dostaw w okresie 2017 – 2019 stanowić będzie równowartość około 322 mln zł netto.

ODDZIAŁ NOWOCZESNE PRODUKTY ALUMINIOWE SKAWINA

Narodowe Centrum Badań i Rozwoju przyznało dofinansowanie na projekt p.t. MultiEx – innowacyjna technologia ciągłego wytwarzania rur kompozytowych na bazie aluminium i stopów aluminium. Wysokość kosztów kwalifikowanych: 17.621.759,2 PLN.; wysokość dotacji: 9.980.504,66 PLN.

ELANA – ENERGETYKA SP. Z O.O.

W wyniku rozstrzygnięcia czwartego przetargu na wybór przedsięwzięć służących poprawie efektywności energetycznej Prezes URE przyznał Grupie Kapitałowej Boryszew świadectwa efektywności energetycznej o wartości 13 656 tys. PLN. Oznacza to, że spółki GKB otrzymały białe certyfikaty o aktualnej wartości giełdowej równej 13,5 mln PLN. Dofinansowanie zostanie przeznaczone m.in. na modernizację procesów produkcyjnych.

EASTSIDE – BIS SP. Z O.O.

Odstąpienie od umowy przedwstępnej sprzedaży prawa użytkowania wieczystego nieruchomości położonej w Warszawie przy ul. Łuckiej 7/9 zawartej w dniu 10 listopada 2015 roku

W dniu 18 lipca 2016 roku Spółka odstąpiła od umowy przedwstępnej sprzedaży prawa użytkowania wieczystego nieruchomości położonej w Warszawie przy ul. Łuckiej 7/9, zawartej w dniu 10 listopada 2015 roku.



Ww. umowa przedwstępna nie została zrealizowana ze względu na brak pozyskania przez podmiot, z którym ta umowa została zawarta, środków na finansowanie transakcji zakupu nieruchomości. W rezultacie umowa została rozwiązana bez jakichkolwiek konsekwencji finansowych.

Zawarcie umowy sprzedaży prawa użytkowania wieczystego nieruchomości położonej przy ul. Łuckiej 7/9 w Warszawie

W dniu 3 sierpnia 2016 roku Spółka zawarła z podmiotem z Grupy Skanska ostateczną umowę przenoszącą prawo użytkowania wieczystego nieruchomości przy ul. Łuckiej w Warszawie (umowa przedwstępna sprzedaży nieruchomości została zawarta w dniu 18 lipca 2016 roku).

W wyniku zawarcia Umowy Ostatecznej został spełniony także warunek zawieszający umowy sprzedaży 100% udziałów SPV Boryszew 7 Spółka z o.o. będącej m.in. właścicielem praw autorskich do Inwestycji oraz wyłącznym beneficjentem decyzji oraz pozwoleń administracyjnych dotyczących Inwestycji.

Łączna wartość zawartych umów dotyczących sprzedaży Inwestycji wyniosła około 96 mln złotych netto. Płatność środków ze strony kupującej z tytułu nabycia Inwestycji została zrealizowana w dniu sprzedaży. Wydanie aktywów składających się na Inwestycję zostało dokonane w dniu zawarcia umowy.

Wartość w księgach rachunkowych sprzedawanych aktywów, łącznie z rozrachunkami związanymi ze zbywaną spółką, wynosiła 85 mln zł.

NABYCIE AKCJI SPÓŁEK GRUPY KAPITAŁOWEJ BORYSZEW I SPÓŁEK STOWARZYSZONYCH

Nabycie akcji Impexmetal S.A.

W III kwartale 2016 roku:

- Boryszew Spółka Akcyjna nabyła 1.710.000 sztuk akcji Impexmetal S.A. Po tej transakcji Spółka posiadała 102.720.968 sztuk akcji, co stanowiło 51,36% udziału w kapitale zakładowym Impexmetal S.A.
- Impexmetal S.A. nabyła łącznie 214.000 sztuk akcji własnych, co z akcjami już posiadanymi daje sumę 7.424.000 i stanowi 3,71% udziału w kapitale zakładowym Impexmetal S.A.

Na dzień 30 września 2016 roku Grupa Kapitałowa Boryszew posiadała 117.424.000 sztuk akcji Impexmetal S.A., co stanowiło 58,71% udziału w kapitale zakładowym Impexmetal S.A.

Nabycie akcji Alchemia S.A.

W III kwartale 2016 roku:

- Impexmetal S.A. nabyła łącznie 4.430.539 sztuk akcji Alchemia S.A. co z akcjami już posiadanymi daje sumę 59.930.000 sztuk akcji, co stanowi 29,97% udziału w kapitale zakładowym Alchemia S.A.
- Eastside – BIS Sp. z o.o. nabyła łącznie 4.750.000 sztuk akcji Alchemia S.A., co stanowi 2,38% udziału w kapitale zakładowym Alchemia S.A.

Na dzień 30 września 2016 roku Grupa Kapitałowa Boryszew posiadała 65.950.000 sztuk akcji Alchemia S.A., co stanowiło 32,975% udziału w kapitale zakładowym Alchemia S.A.

Informacje o innych istotnych wydarzeniach były przekazane w formie raportów bieżących Spółki i są dostępne na stronie: www.boryszew.com.pl



INNE WAŻNIEJSZE WYDARZENIA PO DNIU BILANSOWYM

IMPEXMETAL S.A.

Nabycie akcji Boryszew S.A. przez Impexmetal S.A.

W dniu 10 października 2016 roku na rachunek maklerski Impexmetal S.A. (jednostka zależna od Boryszew S.A.) została przeniesiona własność 5.618.412 sztuki akcji Boryszew S.A., stanowiących 2,34% kapitału zakładowego i uprawniających do 5.618.412 głosów na Walnym Zgromadzeniu Boryszew S.A., co stanowi 2,34% głosów.

Przeniesienie własności akcji nastąpiło w wykonaniu przysługującej Tensho Electric Industries Co. Ltd. (Tensho) opcji sprzedaży nabytych w dniu 17 czerwca 2014 roku przez Tensho akcji Boryszew S.A. w zamian za wierzytelności Tensho wobec Boryszew Tensho Poland Spółka z o.o. z tytułu pożyczki w kwocie 7.250.000 euro.

Na dzień 10 października 2016 roku Boryszew S.A. wraz z jednostkami zależnymi posiadała 21.618.412 akcji własnych, stanowiących 9,01 % kapitału zakładowego i uprawniających do 21.618.412 głosów na Walnym Zgromadzeniu, co stanowiło 9,01% głosów, w tym:

- Boryszew S.A. posiadała 7.830.000 akcji, stanowiących 3,26% kapitału zakładowego i uprawniających do 7.830.000 głosów na Walnym Zgromadzeniu, co stanowi 3,26% głosów;
- Impexmetal S.A. posiadała 11.618.412 akcji, stanowiących 4,84% kapitału zakładowego i uprawniających do 11.618.412 głosów na Walnym Zgromadzeniu, co stanowi 4,84% głosów;
- SPV Boryszew 3 Spółka z o.o. posiadała 2.165.000 akcji, stanowiących 0,90% kapitału zakładowego i uprawniających do 2.165.000 głosów na Walnym Zgromadzeniu, co stanowi 0,90% głosów;
- Polski Cynk Spółka z o.o. posiadała 5.000 akcji, stanowiących 0,002% kapitału zakładowego i uprawniających do 5.000 głosów na Walnym Zgromadzeniu, co stanowi 0,002% głosów.

4. OBJAŚNIENIA DOTYCZĄCE SEZONOWOŚCI DZIAŁALNOŚCI SPÓŁKI W PREZENTOWANYM OKRESIE

W przypadku Grupy Kapitałowej Boryszew zjawisko sezonowości/cykliczności występuje w nieznacznym zakresie. W zakresie segmentu metali nieżelaznych sezonowością cechują się jedynie produkty sprzedawane na potrzeby sektora budowlanego. Należy do nich zaliczyć:

- miedziane rury instalacyjne i rury kondensatorowe z miedzioniklu produkowane przez Hutmen S.A.,
- rury kondensatorowe z mosiądzu, wykorzystywane w przemyśle ciepłowniczym, produkowane przez WM Dziedzice S.A.
- blachy dachowe cynkowo – tytanowe oraz drut cynkowy produkowane przez ZM SILESIA S.A.

Najwyższa sprzedaż tych produktów jest realizowana w II i III kwartale, na co dominujący wpływ mają warunki pogodowe decydujące o możliwości prowadzenia prac budowlanych, a także koniunktura w branży budowlanej. Pozostałe wyroby tego segmentu nie wykazują tak wyraźnej cykliczności, wahania występujące w ich sprzedaży są głównie skutkiem warunków makroekonomicznych oraz koniunktury.

W zakresie Segmentu Motoryzacji sezonowość dotyczy miesięcy wakacyjnych, oraz miesiąca grudnia, podczas których znacząco spada produkcja samochodów, co przekłada się na spadek zamówień na komponenty w tym okresie.

Sezonowość występuje także w przypadku części produktów wytwarzanych przez Boryszew S.A. Oddział Boryszew ERG w Sochaczewie. Dotyczy ona płynów chłodniczych dla motoryzacji (kumulacja w III i IV kwartale z tendencją do przesuwania na początek I kwartału kolejnego roku) oraz wykończeniowych materiałów budowlanych (począwszy od II kwartału do przełomu III i IV kwartału).



Pozostałe produkty Grupy Kapitałowej nie wykazują szczególnych oznak cykliczności. Należy zaznaczyć, że w związku z grudniowym okresem świątecznym i planowanymi przez odbiorców postojami, w tym okresie corocznie obserwowana jest niższa sprzedaż.

5. PRZYCHODY I WYNIKI PRZYPADAJĄCE NA POSZCZEGÓLNE SEGMENTY DZIAŁALNOŚCI KONTYNUOWANEJ W OKRESIE OD POCZĄTKU BIEŻĄCEGO ROKU

Grupa Kapitałowa Boryszew działa w obszarze siedmiu rodzajów segmentów branżowych:

SEGMENTY DZIAŁALNOŚCI

Działalność holdingowa	Boryszew S.A. – Centrala
Wyroby chemiczne	Boryszew S.A. Oddział Elana, Torlen Sp. z o.o., Elana Energetyka Sp. z o.o., Elana Pet Sp. z o.o., Boryszew S.A. Oddział Boryszew ERG, Elimer Sp. z o.o., Boryszew S.A. Oddział Nylonbor.
Motoryzacja	Boryszew Automotive Plastics Sp. z o.o., Boryszew Commodities Sp. z o.o., Boryszew S.A. Oddział Maflow, Boryszew HR Service Sp. z o.o., Maflow BRS s.r.l., Maflow Spain Automotive S.L.U., Maflow Components Dalian Co. Ltd., Maflow do Brasil Ltda., Maflow France Automotive S.A.S., Maflow Automotive Mexico S.de. RI. De.C, ICOS GmbH, Theysohn Kunststoff GmbH, Theysohn Formenbau GmbH, Boryszew Kunststofftechnik Deutschland GmbH, AKT Plastikarska Technologie Cechy spol. s.r.o., Boryszew Formenbau Deutschland GmbH, BRS YMOS GmbH, Boryszew Oberflächentechnik Deutschland GmbH, Boryszew Deutschland GmbH, Boryszew Plastik Rus, Boryszew Tensho Poland Sp. z o.o., FŁT Polska Sp. z o.o., FLT Bearings Ltd., FLT France S.A.S.,
Aluminium	Impexmetal S.A., Boryszew S.A Oddział NPA Skawina, Symonvit Ltd. w likwidacji,
Cynk i ołów	ZM SILESIA S.A., Baterpol S.A., Polski Cynk Sp. z o.o., Baterpol Recycler Sp. z o.o.
Miedź	Hutmen S.A., WM Dziedzice S.A.
Handel i Pozostałe	Boryszew Components Sp. z o.o., Boryszew S.A. Oddział Energy, Boryszew S.A. Oddział Enterprice Data Center, Oddział Handlowy, SPV Impexmetal Sp. z o.o., Metalex France S.A., Huta Metali Szopienice S.A. w likwidacji, FLT Metals Ltd.;S&I S.A., SPV Lakme Investment Sp. z o.o., Impex – invest Sp. z o.o., Eastside Capital Investments Sp. z o.o., SPV Silesia Sp. z o.o. w likwidacji, Baterpol Recycler, Sp. z o.o., Sp. komandytowa, Baterpol S.A. Sp. komandytowa, Surowce Hutmen S.A. Sp. komandytowa, Baterpol S.A. i Wspólnicy Sp. komandytowa, ZM Nieruchomości Sp. z o.o. w likwidacji, Eastside – Bis Sp. z o.o., Metal Zinc Sp. z o.o., sprzedaż towarów wyłączona z innych segmentów.



(dane liczbowe wyrażono w tysiącach złotych, o ile nie podano inaczej)

PRZYCHODY ZE SPRZEDAŻY WG KIERUNKÓW GEOGRAFICZNYCH

Przychody ze sprzedaży według obszarów geograficznych	01.01.2016 - 30.09. 2016	01.01.2015 - 30.09. 2015
Działalność kontynuowana		
Sprzedaż krajowa	1 382 389	1 542 917
Sprzedaż do krajów UE	2 555 075	2 507 835
Sprzedaż do pozostałych krajów europejskich	129 097	163 276
Sprzedaż poza Europę	104 585	135 572
Przychody ze sprzedaży razem (działalność kontynuowana)	4 171 146	4 349 600



Grupa Kapitałowa Boryszew
Śródroczny skrócony skonsolidowany raport za III kwartał 2016 roku sporządzony zgodnie z MSR 34 przyjętym przez Unię Europejską

(dane liczbowe wyrażono w tysiącach złotych, o ile nie podano inaczej)

PRZYCHODY I WYNIKI PRZYPADAJĄCE NA POSZCZEGÓLNE SEGMENTY DZIAŁALNOŚCI W III KWARTALE 2016 ROKU

(dane dotyczą działalności kontynuowanej)

01.01.2016 – 30.09. 2016	Działalność holdingowa	Wyroby chemiczne	Motoryzacja	Aluminium	Cynk i ołów	Miedź	Handel i pozostałe	Razem	wyłączenia konsolidacyjne -pomiędzy segmentami	Razem
Przychody ze sprzedaży	43 592	245 982	1 631 324	995 021	484 793	670 115	197 185	4 268 012	(96 866)	4 171 146
Koszty sprzedaży segmentu	39 200	212 492	1 393 989	859 502	449 162	615 746	186 808	3 756 899	(94 967)	3 661 932
Wynik na sprzedaży w segmencie	4 392	33 490	237 335	135 519	35 631	54 369	10 377	511 113	(1 899)	509 214
Koszty zarządu i sprzedaży	8 436	25 245	162 829	36 132	21 723	27 986	8 336	290 687	(7 074)	283 613
Wynik na pozostałej działalności operacyjnej	(2 445)	1 693	3 330	(12 259)	1 416	(1 966)	21 210	10 979	7 287	18 266
Wynik operacyjny segmentu	(6 489)	9 938	77 836	87 128	15 324	24 417	23 251	231 405	12 462	243 867
Amortyzacja	93	4 701	41 960	26 611	9 523	6 320	38	89 246	470	89 716
EBITDA	(6 396)	14 639	119 796	113 739	24 847	30 737	23 289	320 651	12 932	333 583
Aktywa segmentu	774 417	276 757	1 432 772	1 542 765	457 958	490 490	123 461	5 098 620	(1 325 828)	3 772 792
Zobowiązania segmentu	350 299	94 498	1 604 579	606 608	232 191	192 242	45 569	3 125 986	(944 814)	2 181 172

01.01.2015 – 30.09. 2015	Działalność holdingowa	Wyroby chemiczne	Motoryzacja	Aluminium	Cynk i ołów	Miedź	Handel i pozostałe	Razem	wyłączenia konsolidacyjne -pomiędzy segmentami	Razem
Przychody ze sprzedaży	81 305	232 713	1 516 345	1 081 904	493 902	683 440	420 843	4 510 452	(160 852)	4 349 600
Koszty sprzedaży segmentu	74 673	195 274	1 409 078	978 874	453 117	642 713	412 703	4 166 432	(158 471)	4 007 961
Wynik na sprzedaży w segmencie	6 632	37 439	107 267	103 030	40 785	40 727	8 140	344 020	(2 381)	341 639
Koszty zarządu i sprzedaży	11 497	24 738	131 043	33 679	21 553	28 290	6 728	257 528	(11 862)	245 666
Wynik na pozostałej działalności operacyjnej	8 950	2 074	5 267	148	(1 105)	(841)	6 822	21 315	(10 133)	11 182
Wynik operacyjny segmentu	4 085	14 775	(18 509)	69 499	18 127	11 596	8 234	107 807	(652)	107 155
Amortyzacja	13	5 219	40 105	26 370	8 595	6 340	1 019	87 661	-	87 661
EBITDA	4 098	19 994	21 596	95 869	26 722	17 936	9 253	195 468	(652)	194 816
Aktywa segmentu	844 782	260 355	1 183 311	1 650 473	524 360	551 490	(830 462)	4 184 309	(726 279)	3 458 030
Zobowiązania segmentu	379 613	88 847	1 382 854	500 838	153 372	214 262	68 640	2 788 426	(725 690)	2 062 736



6. INFORMACJE DOTYCZĄCE EMISJI, WYKUPU I SPŁATY NIEUDZIAŁOWYCH I KAPITAŁOWYCH PAPIERÓW WARTOŚCIOWYCH

DŁUŻNE PAPIERY WARTOŚCIOWE

W ramach Programu emisji obligacji imiennych przyjętego Uchwałą nr 153/2016 Zarządu Boryszew S.A. z dnia 28 lipca 2016 roku, Spółka w III kwartale 2016 roku wyemitowała:

- w dniu 29 lipca 2016 roku, 15 obligacji imiennych serii A1 o wartości nominalnej 1.000.000,00 złotych każda. Łączna wartość nominalna emitowanych w tej serii obligacji wyniosła 15.000.000,00 złotych. Oprocentowanie obligacji zostało ustalone na warunkach rynkowych. Termin wykupu obligacji – 30 czerwca 2019 roku.
- w dniu 8 września 2016 roku, 12 obligacji imiennych serii A2 o wartości nominalnej 1.000.000,00 złotych każda. Łączna wartość nominalna emitowanych w tej serii obligacji wyniosła 12.000.000,00 złotych. Oprocentowanie obligacji zostało ustalone na warunkach rynkowych. Termin wykupu obligacji imiennych – 30 września 2019 roku.
- w dniu 14 września 2016 roku, 7 obligacji imiennych serii A3 o wartości nominalnej 1.000.000,00 złotych każda. Łączna wartość nominalna emitowanych w tej serii obligacji wynosi 7.000.000,00 złotych. Oprocentowanie obligacji zostało ustalone na warunkach rynkowych. Termin wykupu obligacji imiennych – 30 września 2017 roku.

KAPITAŁOWE PAPIERY WARTOŚCIOWE

W III kwartale 2016 roku oraz do dnia publikacji raportu Spółka nie emitowała kapitałowych papierów wartościowych.

7. CZYNNIKI I ZDARZENIA, W SZCZEGÓLNOŚCI NIETYPOWE, MAJĄCE WPŁYW NA WYNIKI BIEŻĄCEGO OKRESU

D Do czynników i zdarzeń nietypowych, które miały wpływ na wyniki Grupy po III kwartałach 2016 roku oraz ich porównanie

z okresem poprzedzającym należy zaliczyć przede wszystkim czynniki mające wpływ na porównywalność danych:

- wyższy poziom wyniku na sprzedaży aktywów nieoperacyjnych oraz wycenie aktywów nieoperacyjnych,
- zmiany cen dla produktów spółek Boryszew Kunststofftechnik Deutschland GmbH i Theysohn Kunststoff GmbH,
- wyższy poziom odpisów aktualizujących należności handlowe.

8. ZMIANY ZOBOWIĄZAŃ WARUNKOWYCH I AKTYWÓW WARUNKOWYCH ORAZ DANYCH SZACUNKOWYCH

	Stan na 30.09.2016	Stan na 31.12.2015
Zobowiązania warunkowe, w tym:	17 219	21 422
udzielone gwarancje i poręczenia spłaty kredytów i spłaty zobowiązań	17 219	21 422
poręczenie wykonania zawartych kontraktów	0	0



9. INSTRUMENTY FINANSOWE WYCENIANE W WARTOŚCI GODZIWEJ

W okresie 9 miesięcy zakończonych 30.09.2016 roku nie został zmieniony sposób ustalania wartości godziwej instrumentów finansowych.

Wartość godziwa aktywów i zobowiązań finansowych Grupy wycenianych na bieżąco w wartości godziwej

	Wartość godziwa na dzień		Hierarchia wartości godziwej
	Stan na 30.09.2016	Stan na 31.12.2015	
Aktywa finansowe			
Akcje notowane	5 896	189 379	Poziom 1
Pochodne instrumenty finansowe	18 059	11 072	Poziom 2
Zobowiązania finansowe			
Pochodne instrumenty finansowe	14 720	21 354	Poziom 2

Techniki wyceny i podstawowe dane wsadowe przyjęte dla wyceny do wartości godziwej

Poziom 1	Akcje notowane	Akcje notowane na Giełdzie Papierów Wartościowych w Warszawie wyceniono na podstawie kursu zamknięcia w dacie kończącej okres sprawozdawczy.
Poziom 2	Pochodne instrumenty finansowe towarowe – swapy towarowe	Wartość godziwa dla transakcji towarowych została wyliczona w oparciu o ceny rozkładu terminowego kontraktów dla poszczególnych metali z dnia wyceny oraz kursy walutowe. Dane do wyceny uzyskano z serwisu Reuters.
	Pochodne instrumenty finansowe walutowe – forwardy walutowe	Wartość godziwa dla walutowych symetrycznych transakcji terminowych została określona w oparciu o model do wyceny transakcji forward w którym wykorzystano kursy NBP z dnia wyceny oraz terminowe stopy procentowe dla poszczególnych walut.

Poziom 3 zawiera dane o charakterze nieobserwowalnym, stosowane wówczas, gdy nie można uzyskać informacji z pierwszych dwóch poziomów wyceny. Zalicza się do niego wszelkie wyceny nacechowane subiektywnymi danymi wejściowymi.

Zarówno w okresie sprawozdawczym jak i w okresie porównywalnym, w spółkach Grupy nie miało miejsca przesunięcie instrumentów między poziomem 1 i 2.

W okresie sprawozdawczym jak i w okresie porównywalnym w Grupie nie dokonano przesunięcia do poziomu 3 instrumentów kwalifikowanych do poziomu 1 i 2.

Wartość godziwa aktywów i zobowiązań finansowych, które nie są wyceniane na bieżąco w wartości godziwej (ale wymagane są ujawnienia o wartościach godziwych).



(dane liczbowe wyrażono w tysiącach złotych, o ile nie podano inaczej)

	Wartość godziwa na dzień		Hierarchia wartości godziwej
	Stan na 30.09.2016	Stan na 31.12.2015	
Aktywa finansowe			
Akcje i udziały nienotowane	29	4 864	Poziom 3
Udziały przeznaczone do obrotu	25 068	25 068	Poziom 3
Obligacje	19 182	54 673	Poziom 3
Należności i pożyczki	669 751	571 457	Poziom 3
Nieruchomości inwestycyjne	105 394	116 756	Poziom 3
Środki pieniężne i ich ekwiwalenty	150 454	81 288	Poziom 3
Zobowiązania finansowe			
Kredyty i pożyczki i leasing	1 155 885	1 008 377	Poziom 2
Zobowiązania handlowe	558 213	507 865	Poziom 3
Zobowiązania z tytułu WUG	38 208	38 612	Poziom 2

Wartość godziwa instrumentów finansowych, które nie są na bieżąco wyceniane w wartości godziwej, jakie Grupa posiadała na dzień 30 września 2016 roku i 31 grudnia 2015 roku nie odbiegała istotnie od wartości prezentowanej w sprawozdaniach finansowych za poszczególne lata z następujących powodów:

- w odniesieniu do instrumentów krótkoterminowych ewentualny efekt dyskonta nie jest istotny (należności i zobowiązania z tytułu dostaw i usług, udzielone pożyczki, zobowiązania z tytułu kredytów i pożyczek, środki pieniężne, pozostałe zobowiązania),
- instrumenty te dotyczą transakcji zawieranych na warunkach rynkowych (dotyczy oprocentowanych należności, i zobowiązań z tytułu obligacji, kredytów i pożyczek, dla których oprocentowanie ustalane jest w oparciu o warunki rynkowe),
- w odniesieniu do akcji i udziałów nienotowanych na aktywnym rynku, zaklasyfikowanych do kategorii aktywów finansowych dostępnych do sprzedaży, przyjmuje się, że ich wycena według ceny nabycia pomniejszonej o odpisy z tytułu utraty wartości, nie odbiega znacznie od wartości godziwej.

10. OPIS ORGANIZACJI GRUPY KAPITAŁOWEJ

Boryszew S.A. jest jednostką dominującą Grupy Kapitałowej Boryszew. W skład Grupy wchodzi krajowe i zagraniczne spółki zależne, współzależne, stowarzyszone i pozostałe. Jako Spółka matka Boryszew S.A. pełni funkcje zarządcze i nadzorujące w stosunku do spółek Grupy Kapitałowej.

Podstawowym przedmiotem działalności Centrali Boryszew S.A. w Warszawie jest zarządzanie Grupą Kapitałową, a jej celem jest wzrost wartości Spółki w długim okresie.



Na dzień 30 września 2016 roku Boryszew S.A. prowadziła działalność w oparciu o:

- Oddział Maflow w Tychach – producent przewodów dla branży automotive, w tym głównie klimatyzacyjnych, wspomagania kierownicy oraz gumowych różnego zastosowania. Majątek Oddziału, stanowiący największe aktywa produkcyjne Grupy Maflow, został nabyty w dniu 10 sierpnia 2010 roku.
- Oddział Elana w Toruniu – producent włókien oraz tworzyw poliestrowych o szerokim zastosowaniu. Najważniejsze produkty to włókna cięte oraz kulki silikonowe. Oddział Elana powstał w wyniku połączenia Boryszew S.A. ze spółką Elana S.A. w dniu 28 stycznia 2005 roku.
- Oddział Nowoczesne Produkty Aluminiowe Skawina w Skawinie – producent walcówek aluminiowych, drutów, przewodów, w tym przewodów napowietrznych ze specjalnych stopów aluminium o konstrukcjach eliminujących zagrożenie zjawiskami typu „black – out” oraz dostawą mediów energetycznych dla odbiorców zewnętrznych,
- Oddział Boryszew ERG w Sochaczewie – producent produktów z branży chemicznej i budowlanej. Sztandarowym produktem oddziału jest płyn do chłodnic "Borygo".
- Oddział Nylonbor w Sochaczewie – producent nowoczesnych poliamidów konstrukcyjnych, wykorzystywanych do produkcji elementów maszyn i urządzeń, oraz środków pozoracji pola walki dla zastosowań wojskowych,
- Oddział Enterprise Data Center w Toruniu zajmuje się realizacją projektów informatycznych dla spółek Grupy oraz podmiotów zewnętrznych z wykorzystaniem posiadanej infrastruktury teleinformatycznej,
- Oddział Boryszew Energy w Toruniu zajmuje się sprzedażą mediów energetycznych dla spółek Grupy Boryszew jak i odbiorców zewnętrznych.
- Oddział Handlowy w Sochaczewie zajmował się handlem metalami nieżelaznymi z podmiotami spoza Grupy Kapitałowej Boryszew w kraju i na rynkach Unii Europejskiej (od dnia 1 września 2016 roku Oddział nie prowadzi działalności operacyjnej).

STRUKTURA GRUPY BORYSZEW

Grupa Kapitałowa Boryszew jest jedną z największych grup przemysłowych w Polsce.

W 2005 roku Boryszew S.A. przejęła kontrolę nad notowaną na Giełdzie Papierów Wartościowych w Warszawie S.A. spółką Impexmetal S.A., skupiającą wokół siebie spółki produkcyjne z branży metali kolorowych i handlu tożyskami.

W 2010 roku Spółka przejęła kontrolę nad Grupą Maflow, będącą jednym z największych producentów przewodów do klimatyzacji, wspomagania kierownicy oraz aktywnego zawieszania dla przemysłu motoryzacyjnego. Od tego roku branża automotive staje się kluczowym segmentem działalności Grupy.

W latach 2011 – 2012 Spółka kontynuowała realizację strategii rozwoju poprzez przejęcia przedsiębiorstw z branży automotive. W lipcu 2011 roku podpisała umowy przejęcia dwóch niemieckich Grup Kapitałowych (AKT/ICOS – Theysohn), działających w branży przetwórstwa tworzyw sztucznych oraz w marcu 2012 roku umowę nabycia aktywów niemieckiej Grupy YMOS, wiodącego europejskiego producentem elementów plastikowych, galwanizowanych i chromowanych dla sektora automotive.

W czerwcu 2014 roku Boryszew S.A. nabyła 80% udziałów Tensho Poland Corporation Spółka z o.o. z siedzibą w Ostaszewie (obecnie: Boryszew Tensho Poland Sp. z o.o.), producenta wysokiej jakości wyrobów z tworzyw sztucznych.



(dane liczbowe wyrażono w tysiącach złotych, o ile nie podano inaczej)

NA DZIEŃ 30 WRZEŚNIA 2016 ROKU SKONSOLIDOWANYM SPRAWOZDANIEM FINANSOWYM OBJĘTE ZOSTAŁY NASTĘPUJĄCE SPÓŁKI:

Nazwa spółki	Siedziba	Efektywny udział jednostki dominującej w Spółce (%)	Udział w ogólnej liczbie głosów (%)	Podmiot zależny od:	Segment działalności
Boryszew S.A.:	Warszawa			Jednostka dominująca	
<i>Centrala w Warszawie</i>	Warszawa				Działalność holdingowa
<i>Oddział Elana w Toruniu</i>	Toruń				Wyroby chemiczne
<i>Oddział Maflow w Tychach</i>	Tychy				Motoryzacja
<i>Oddział NPA Skawina</i>	Skawina				Aluminium
<i>Oddział Enterprise Data Center</i>	Toruń				Handel i pozostałe
<i>Oddział Boryszew Energy</i>	Toruń				Handel i pozostałe
<i>Oddział Boryszew ERG</i>	Sochaczew				Wyroby chemiczne
<i>Oddział Nylonbor</i>	Sochaczew				Wyroby chemiczne
<i>Oddział Handlowy</i>	Sochaczew				Handel i pozostałe
<i>Elimer Sp. z o.o.</i>	Sochaczew	52,44	52,44	Boryszew SA	Wyroby chemiczne
<i>Torlen Sp. z o.o.</i>	Toruń	100,00	100,00	Boryszew SA	Wyroby chemiczne
<i>Elana Pet Sp. z o.o.</i>	Toruń	100,00	100,00	Boryszew SA	Wyroby chemiczne
<i>Elana Energetyka Sp. z o.o.</i>	Toruń	100,00	100,00	Boryszew SA	Wyroby chemiczne
<i>SPV Boryszew 3 Sp. z o.o.</i>	Warszawa	100,00	100,00	Boryszew SA	Handel i pozostałe
<i>Boryszew Commodities Sp. z o.o.</i>	Warszawa	100,00	100,00	Boryszew SA	Motoryzacja
<i>Boryszew Automotive Plastics Sp. z o.o.</i>	Toruń	100,00	100,00	Boryszew S.A.	Motoryzacja
<i>Boryszew Components Poland Sp. z o.o.</i>	Toruń	100,00	100,00	Boryszew Automotive Plastics Sp. z o.o.	Handel i pozostałe
<i>Boryszew HR Service Sp. z o.o.</i>	Toruń	100,00	100,00	Boryszew Automotive Plastics Sp. z o.o.	Motoryzacja
<i>Maflow Polska Sp. z o.o.</i>	Warszawa	100,00	100,00	Boryszew S.A.	Motoryzacja
<i>Maflow BRS s.r.l</i>	Włochy	100,00	100,00	Boryszew SA	Motoryzacja
<i>Maflow Spain Automotive S.L.U</i>	Hiszpania	100,00	100,00	Boryszew SA	Motoryzacja
<i>Maflow France Automotive S.A.S.U.</i>	Francja	100,00	100,00	Boryszew SA	Motoryzacja
<i>AKT Plastikarska Technologie Cechy spol. S.r.o.</i>	Republika Czeska	100,00	100,00	Boryszew SA	Motoryzacja
<i>Maflow do Brasil Ltda</i>	Brazylia	100,00	100,00	Maflow Polska Sp. z o.o.	Motoryzacja
<i>Maflow Components Co. Ltd</i>	Chiny	100,00	100,00	Maflow Polska Sp. z o.o.	Motoryzacja



Grupa Kapitałowa Boryszew
Śródroczny skrócony skonsolidowany raport za III kwartał 2016 roku sporządzony zgodnie z MSR 34 przyjętym przez Unię Europejską

(dane liczbowe wyrażono w tysiącach złotych, o ile nie podano inaczej)

Maflow Automotive Mexico S.de R.L.de C.V	Meksyk	100,00	100,00	Maflow Spain Automotive S.L.U., Maflow Polska Sp. z o.o.	Motoryzacja
ICOS GmbH	Niemcy	100,00	100,00	Boryszew Automotive Plastics Sp. z o.o.	Motoryzacja
Theysohn Kunststoff GmbH	Niemcy	100,00	100,00	ICOS GmbH	Motoryzacja
Theysohn Formenbau GmbH	Niemcy	100,00	100,00	ICOS GmbH	Motoryzacja
Boryszew Formenbau Deutschland GmbH	Niemcy	100,00	100,00	Boryszew Kunststofftechnik Deutschland GmbH	Motoryzacja
Boryszew Kunststofftechnik Deutschland GmbH	Niemcy	100,00	100,00	Boryszew Automotive Plastics Sp. z o.o.	Motoryzacja
BRS YMOS GmbH	Niemcy	100,00	100,00	Boryszew Automotive Plastics Sp. z o.o.	Motoryzacja
Boryszew Oberflächentechnik GmbH	Niemcy	100,00	100,00	Boryszew Kunststofftechnik Deutschland GmbH	Motoryzacja
Boryszew Deutschland GmbH	Niemcy	100,00	100,00	Boryszew Automotive Plastics Sp. z o.o.	Motoryzacja
Boryszew Plastic RUS Sp. z o.o.	Rosja	51,00	51,00	Boryszew Kunststofftechnik Deutschland GmbH	Motoryzacja
Boryszew Tensho Poland Sp. z o.o.	Ostaszewo	80,00	80,00	Boryszew S.A.	Motoryzacja
Impexmetal S.A.	Warszawa	57,12	57,12	Boryszew SA	Aluminium
Hutmen S.A.	Warszawa	61,77	89,74	Impexmetal S.A., Impex – invest, SPV Boryszew 3 Sp. z o.o., Boryszew S.A. SPV Impexmetal Sp. z o.o.	Miedź
Walcownia Metali Dzierżycze S.A.	Czechowice-Dzierżycze	43,78	100,00	Hutmen S.A., Impexmetal S.A., Boryszew S.A.	Miedź
Huta Metali Nieżelaznych Szopienice S.A. - w likwidacji	Katowice	35,17	61,77	Polski Cynk Sp. z o.o.	Działalność zaniechana
ZM SILESIA S.A.	Katowice	56,00	97,19	Impexmetal S.A.	Cynk i ołów
Baterpol S.A.	Katowice	56,94	100,00	Polski Cynk Sp. z o.o.	Cynk i ołów
Polski Cynk Sp. z o.o.	Katowice	56,94	100,00	Impexmetal S.A., ZM Silesia S.A.	Cynk i ołów
FŁT Polska Sp. z o.o.	Warszawa	56,18	98,35	Impexmetal S.A.	Motoryzacja
FLT & Metals Ltd.	Wielka Brytania	57,12	100,00	Impexmetal S.A.	Handel i pozostałe
S & I S.A.	Szwajcaria	57,12	100,00	Impexmetal S.A.	Handel i pozostałe
FLT Bearings Ltd.	Wielka Brytania	56,18	100,00	FLT France SAS	Handel i pozostałe
FLT France SAS	Francja	56,18	100,00	FŁT Polska Sp. z o.o.	Motoryzacja
SPV Lakme Investment Sp. z o.o.	Warszawa	51,01	100,00	SPV Impexmetal Sp. z o.o.	Handel i pozostałe



Grupa Kapitałowa Boryszew
Śródroczny skrócony skonsolidowany raport za III kwartał 2016 roku sporządzony zgodnie z MSR 34 przyjętym przez Unię Europejską

(dane liczbowe wyrażono w tysiącach złotych, o ile nie podano inaczej)

Impex – Invest Sp. z o.o.	Warszawa	57,12	100,00	Impexmetal S.A.	Handel i pozostałe
Eastside Capital Investments Sp. z o.o.	Warszawa	85,00	100,00	Boryszew SA ,Impexmetal SA	Handel i pozostałe
Eastside - Bis Spółka z o.o.	Warszawa	85,00	100,00	Eastside Capital Investments Sp. z o.o.	Handel i pozostałe
Symonvit Ltd w likwidacji	Cypr	57,12	100,00	Impexmetal S.A.	Aluminium
Baterpol Recycler Sp. z o.o.	Wrocław	56,93	100,00	Polski Cynk Sp. z o.o.	Cynk i ołów
ZM Nieruchomości Sp. z o.o. w likwidacji	Katowice	56,78	100,00	Polski Cynk Sp. z o.o.	Handel i pozostałe
SPV Silesia Sp. z o.o. w likwidacji (dawniej Baterpol Recycler Sp. z o.o. Spółka Komandytowo – Akcyjna)	Katowice	55,63	100,00	ZM Nieruchomości Sp. z o.o. w likwidacji	Handel i pozostałe
SPV Impexmetal Sp. z o.o.	Warszawa	57,11	100,00	Impexmetal SA, BAP Sp. z o.o.	Handel i pozostałe
Metal Zinc Sp. z o.o.	Warszawa	55,51	100,00	ZM Silesia S.A.	Cynk i ołów

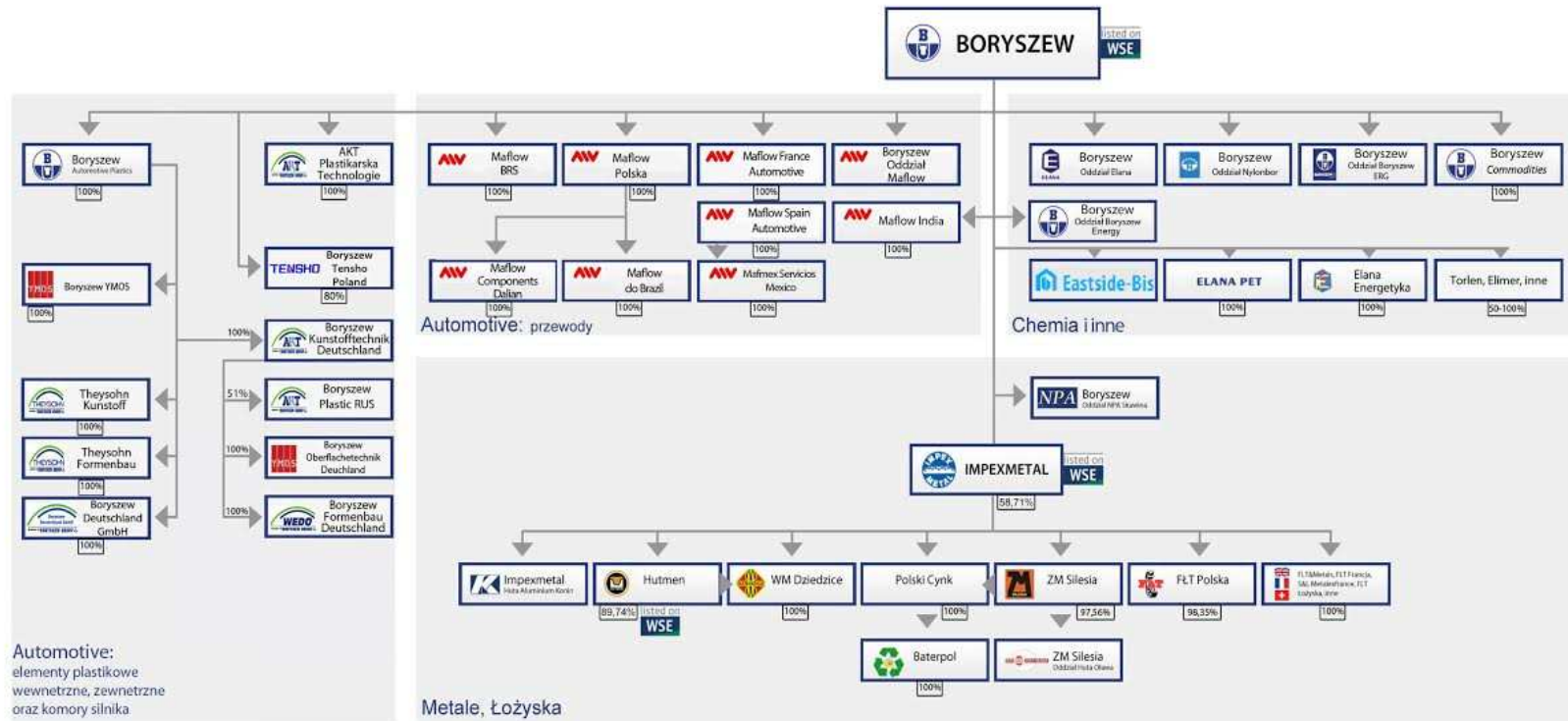
Pozostałe jednostki objęte konsolidacją

Spółki osobowe	Wspólnicy Spółki	Przedmiot działalności
Baterpol S.A. i Wspólnicy Spółka Komandytowa, Katowice	Komplementariusze: Baterpol S.A. Komandytariusz: FŁT Polska Sp. z o. o.	sprzedaż hurtowa towarów
Surowce Hutmen S.A. Spółka Komandytowa, Wrocław	Komplementariusz: Hutmen S.A, Komandytariusze: Baterpol S.A., FŁT Polska Sp. z o.o.	sprzedaż hurtowa realizowana na zlecenie, pozostałych półproduktów, sprzedaż hurtowa odpadów i złomu
Baterpol Recycler Sp. z o.o. Spółka Komandytowa, Wrocław	Komplementariusz: Baterpol Recycler Sp. z o.o., Komandytariusz: HMN Szopienice S.A. w likwidacji	sprzedaż hurtowa realizowana na zlecenie, pozostałych półproduktów, sprzedaż hurtowa odpadów i złomu
Baterpol S.A. Spółka Komandytowa, Katowice	Komplementariusz: Baterpol S.A. Komandytariusz: Baterpol Recycler Sp. z o.o. Spółka Komandytowa	sprzedaż hurtowa realizowana na zlecenie, pozostałych półproduktów, sprzedaż hurtowa odpadów i złomu



(dane liczbowe wyrażono w tysiącach złotych, o ile nie podano inaczej)

UPROSZCZONY SCHEMAT GRUPY BORYSZEW Z SUMARYCZNYMI UDZIAŁAMI W POSZCZEGÓLNYCH PODMIOTACH NA 30.09.2016





11. SKUTKI ZMIAN W STRUKTURZE GRUPY OD POCZĄTKU ROKU, ŁĄCZNIE Z POŁĄCZENIEM JEDNOSTEK GOSPODARCZYCH, PRZEJĘCIEM LUB SPRZEDAŻĄ JEDNOSTEK ZALEŻNYCH I INWESTYJCJI DŁUGOTERMINOWYCH, RESTRUKTURYZACJĄ I ZANIECHANIEM DZIAŁALNOŚCI

W III kwartale 2016 roku ani po dniu bilansowym nie było istotnych zmian w strukturze Grupy Kapitałowej Boryszew.

12. STANOWISKO ZARZĄDU ODNOŚNIE MOŻLIWOŚCI ZREALIZOWANIA WCZEŚNIEJ OPUBLIKOWANYCH PROGNOZ WYNIKU FINANSOWEGO NA BIEŻĄCY ROK

Zarząd Boryszew S.A. nie publikował prognozy wyników na 2016 rok.

13. AKCJONARIUSZE POSIADAJĄCY BEZPOŚREDNIO LUB POŚREDNIO PRZEZ PODMIOTY ZALEŻNE CO NAJMNIEJ 5% OGÓLNEJ LICZBY GŁOSÓW NA WALNYM ZGROMADZENIU SPÓŁKI NA DZIEŃ PRZEKAZANIA RAPORTU

Poniższa tabela przedstawia akcjonariuszy posiadających powyżej 5% kapitału zakładowego i ogólnej liczby głosów wg stanu na dzień zatwierdzenia raportu do publikacji.

Akcjonariusz	Liczba akcji	% kapitału	Liczba głosów	% głosów
Roman Krzysztof Karkosik	152 814 120	63,67%	151 654 285	63,19%
w tym: podmioty zależne	24 818 412	10,34%	24 818 412	10,34%
Pozostali	87 185 880	36,33%	88 345 715	36,81%
Razem:	240 000 000	100,00%	240 000 000	100,00%

(*) Pan Roman Krzysztof Karkosik wraz z podmiotami zależnymi (zgodnie z zawiadomieniem z 13 października 2016 roku).

14. ZMIANY W STRUKTURZE WŁASNOŚCI ZNACZNYCH PAKIETÓW AKCJI SPÓŁKI W OKRESIE OD PRZEKAZANIA POPRZEDNIEGO RAPORTU – UDZIAŁ GŁOSÓW NA WALNYM ZGROMADZENIU SPÓŁKI

Pan Roman Karkosik (wraz z podmiotami zależnymi, w tym Boryszew S.A.)	Liczba posiadanych akcji (w szt.)	Udział w kapitale zakładowym (w%)	Liczba głosów na WZ	Udział w ogólnej liczbie głosów na WZ (w %)
stan na dzień przekazania skonsolidowanego raportu półrocznego za 2016 roku	145 792 195	60,75%	143 554 275	59,81%
stan na dzień przekazania skonsolidowanego raportu kwartalnego za III kwartał 2016 roku	152 814 120	63,67%	151 654 285	63,19%

15. OSOBY ZARZĄDZAJĄCE I NADZORUJĄCE SPÓŁKĘ – ZMIANY STANU POSIADANYCH AKCJI LUB OPCJI NA AKCJE W BIEŻĄCYM OKRESIE OD DNIA PRZEKAZANIA POPRZEDNIEGO RAPORTU

Zestawienie stanu posiadania akcji Boryszew S.A. lub uprawnień do nich przez Zarząd Spółki.



(dane liczbowe wyrażono w tysiącach złotych, o ile nie podano inaczej)

Zarząd Boryszew S.A.	Stan na dzień publikacji raportu za I półrocze 2016	Zmiany stanu posiadania nabycie/ (zbycie)	Stan na dzień publikacji niniejszego raportu
Aleksander Baryś	3 000	-	3 000

16. POSTĘPOWANIA TOCZĄCE SIĘ PRZED SĄDEM, ORGANEM WŁAŚCIWYM DLA POSTĘPOWANIA ARBITRAŻOWEGO LUB ORGANEM ADMINISTRACJI PUBLICZNEJ

HMN SZOPIENICE S.A. W LIKWIDACJI

Rozliczenia dot. zakończonych prawomocnie postępowań HMN Szopienice S.A. w likwidacji

Postępowanie sądowe HMN Szopienice S.A. w likwidacji przeciwko Skarbowi Państwa – Ministrowi Skarbu Państwa o ustalenie nieistnienia prawa Skarbu Państwa do żądania od Spółki zapłaty kwoty 10.342,9 tys. zł wraz z należnymi odsetkami tytułem zwrotu pomocy udzielonej Spółce na mocy umowy z 6 marca 2003 roku zmienionej aneksem nr 1 z dnia 28 grudnia 2005 roku opisane zostało we wcześniej publikowanych raportach okresowych. W jego wyniku Spółka została zobowiązana do zwrotu uzyskanej pomocy publicznej. Spółka zawarła ze Skarbem Państwa porozumienie w sprawie rozłożenia na raty spłaty należności głównej oraz odroczenia terminu płatności należności pieniężnych z tytułu zwrotu pomocy publicznej. Zgodnie z porozumieniem od dnia jego zawarcia nie są naliczane odsetki od należności głównej a termin ostatecznej spłaty odsetek ustalono na 31 grudnia 2025 roku. Należność główna spłacana będzie częściowo ze środków uzyskanych ze sprzedaży majątku Spółki.

Boryszew S.A. oraz pozostałe spółki Grupy Kapitałowej Boryszew na dzień sporządzenia niniejszego sprawozdania nie były stroną postępowania toczącego się przed sądem, organem właściwym dla postępowania arbitrażowego lub organem administracji publicznej, którego łączna wartość stanowi co najmniej 10% kapitałów własnych Boryszew S.A.

17. ZAWARCIE PRZEZ SPÓŁKĘ LUB JEDNOSTKĘ ZALEŻNĄ JEDNEJ LUB WIĘCEJ ISTOTNYCH TRANSAKЦИИ Z PODMIOTAMI POWIĄZANYMI

Transakcje pomiędzy podmiotami powiązаныmi to głównie transakcje handlowe zawierane pomiędzy spółkami Grupy Kapitałowej w zakresie sprzedaży lub zakupu towarów i wyrobów o typowym, tradycyjnym charakterze dla działalności Grupy.

TRANSAKЦИИ O CHARAKTERZE NIEHANDLOWYM POMIĘDZY PODMIOTAMI POWIĄZANYMI:

POŻYCZKI UDZIELONE PRZEZ BORYSZE W S.A.

Spółka	Data umowy	Termin spłaty	Kwota pożyczki zg. z umową	Kwota do spłaty	Waluta	Kwota do spłaty w przeliczeniu na PLN	Oprocentowanie
Theysohn Kunststoff GmbH	30.08.2011	31.12.2016	400 000	400 000	EUR	1 724 800	LIBOR 1M + marża
Boryszew Kunststofftechnik Deutschland GmbH	01.09.2011	31.12.2016	3 000 000	2 249 652	EUR	9 700 500	EURIBOR 3M + marża
	02.08.2011	31.12.2016	14 500 000	14 371 899	EUR	61 971 629	EURIBOR 3M + marża
	10.12.2012	31.12.2016	2 400 000	2 150 000	EUR	9 270 800	EURIBOR 3M + marża



Grupa Kapitałowa Boryszew
Śródroczny skrócony skonsolidowany raport za III kwartał 2016 roku sporządzony zgodnie z MSR 34 przyjętym przez Unię Europejską

(dane liczbowe wyrażono w tysiącach złotych, o ile nie podano inaczej)

	10.07.2013	31.12.2016	10 000 000	10 000 000	EUR	43 120 000	EURIBOR 3M + marża
	21.08.2014	31.12.2016	10 000 000	7 060 426	EUR	30 444 556	EURIBOR 3M + marża
	31.08.2016	31.12.2016	2 800 000	2 260 000	EUR	9 745 120	EURIBOR 1M + marża
	24.11.2014	31.12.2016	6 500 000	6 500 000	PLN	6 500 000	WIBOR 3M + marża
BRS YMOS GmbH	17.01.2013	31.12.2016	500 000	500 000	EUR	2 156 000	EURIBOR 3M + marża
	13.03.2015	31.12.2016	150 000	150 000	EUR	646 800	EURIBOR 3M + marża
	07.06.2016	31.01.2017	460 000	460 000	EUR	1 983 520	EURIBOR 3M + marża
	27.06.2016	31.01.2017	240 000	240 000	EUR	1 034 880	EURIBOR 3M + marża
Boryszew Deutschland	02.07.2014	31.12.2016	1 000 000	1 000 000	EUR	4 312 000	EURIBOR 3M + marża
	22.09.2014	31.12.2016	10 000 000	6 349 000	EUR	27 376 888	EURIBOR 3M + marża
Polish Wind Holding B.H.	14.02.2014	31.12.2016	400 000	400 000	PLN	400 000	WIBOR 3M + marża
	14.09.2015	31.12.2016	1 100 000	1 100 000	PLN	1 100 000	WIBOR 3M + marża
Boryszew HR Service Sp. z o.o.	24.04.2014	31.12.2016	140 000	140 000	PLN	140 000	WIBOR 3M + marża
	26.01.2015	31.12.2016	600 000	555 000	EUR	2 393 160	EURIBOR 3M + marża
Boryszew Commodities Sp. z o.o.	09.07.2014	31.12.2016	230 000	9 000	PLN	9 000	WIBOR 3M + marża
Boryszew Energy Sp. z o.o.	15.07.2014	31.12.2016	20 000	20 000	PLN	20 000	WIBOR 3M + marża
Boryszew Tensho Poland Sp. z o.o.	16.12.2014	31.12.2016	2 700 000	2 700 000	PLN	2 700 000	WIBOR 3M + marża
	16.01.2015	31.12.2016	200 000	200 000	EUR	862 400	EURIBOR 3M + marża
SPV Boryszew 3 Sp. z o.o.	02.10.2015	31.03.2018	20 000 000	20 000 000	PLN	20 000 000	WIBOR 1M + marża
	28.07.2016	31.12.2017	5 000 000	1 050 000	PLN	1 050 000	WIBOR 3M + marża
Maflow BRS Srl	01.10.2013	31.12.2016	947 000	947 000	EUR	4 083 464	EURIBOR 3M + marża
Maflow India Private Limited	02.11.2015	16.08.2019	387 333	387 333	EUR	1 670 182	EURIBOR 3M + marża
MAFMEX S. de R.L. de C.V.	18.11.2015	30.06.2020	689 772	689 772	EUR	2 974 297	EURIBOR 1M + marża
	19.02.2016	30.06.2020	1 695 000	1 695 000	EUR	7 308 840	EURIBOR 1M + marża
	14.09.2016	30.06.2020	1 046 712	1 046 712	EUR	4 513 422	EURIBOR 1M + marża
Łącznie do spłaty					PLN	254 698 837	

Kwota w/w pożyczek, udzielonych przez Boryszew SA, nie zawiera naliczonych odsetek na dzień 30.09.2016 roku.

POŻYCZKI UDZIELONE PRZEZ IMPEXMETAL S.A.

W dniu 7 lipca 2016 roku Impexmetal S.A. udzieliła Boryszew S.A. pożyczki pieniężnej w kwocie 5.000.000,00 złotych, z terminem spłaty do dnia 31 grudnia 2018 roku. Pożyczka została udzielona na warunkach rynkowych.



NABYCIE OBLIGACJI EMITOWANYCH PRZEZ BORYSZEW S.A.

- W dniu 29 lipca 2016 roku spółka WM Dziedzice S.A. z siedzibą w Czechowicach – Dziedzicach objęła 15 obligacji imiennych serii A1 o wartości nominalnej 1.000.000,00 złotych każda. Łączna wartość objętych w tej serii obligacji wyniosła 15.000.000,00 złotych. Termin wykupu obligacji imiennych: 30 czerwca 2019 roku.
- W dniu 8 września 2016 roku spółka Eastside – Bis Sp. z o.o. z siedzibą w Warszawie objęła 12 obligacji imiennych serii A2 o wartości nominalnej 1.000.000,00 złotych każda. Łączna wartość nominalna emitowanych w tej serii obligacji wynosi 12.000.000,00 złotych. Termin wykupu obligacji imiennych: 30 września 2019 roku.
- W dniu 14 września 2016 roku spółka Hutmen S.A. z siedzibą w Warszawie objęła 7 obligacji imiennych serii A3 o wartości nominalnej 1.000.000,00 złotych każda. Łączna wartość nominalna emitowanych w tej serii obligacji wynosi 7.000.000,00 złotych. Termin wykupu obligacji imiennych: 30 września 2017 roku.

Wyżej wymienione obligacje zostały objęte na warunkach rynkowych.

GRUPA MAFLOW

W III kwartale 2016 roku Oddział Maflow w Tychach udzielił:

- Maflow Polska Sp. z o.o. pożyczki w kwocie 3,2 mln zł,
- Maflow Chiny pożyczki w kwocie 1,9 mln zł.
- MafMex Meksyk pożyczki w kwocie 4,8 mln zł .

Zawierane były również na warunkach rynkowych transakcje dotyczące sprzedaży i zakupu usług pomiędzy spółkami powiązanymi.

TRANSAKCJE ZE SPÓŁKĄ UNIBAX SP. Z O.O.

W III kwartale 2016 roku spółka Unibax Sp. z o. o. z siedzibą w Toruniu wykupiła przedterminowo obligacje objęte przez spółki z Grupy Kapitałowej Boryszew za łączną kwotę 23 mln złotych.

W III kwartale 2016 roku spółka Unibax Sp. z o.o. z siedzibą w Toruniu otrzymała od Spółki Eastside – Bis Sp. z o.o. z siedziba w Warszawie kwotę w wysokości 51,2 mln złotych na poczet planowanych przyszłych transakcji.

18. INFORMACJE O UDZIELENIU PRZEZ SPÓŁKĘ LUB JEDNOSTKĘ OD NIEJ ZALEŻNĄ PORĘCZEŃ KREDYTU LUB POŻYCZKI LUB UDZIELENIU GWARANCJI – ŁĄCZNIE JEDNEMU PODMIOTOWI LUB JEDNOSTCE ZALEŻNEJ, JEŻELI ŁĄCZNA WARTOŚĆ ISTNIEJĄCYCH PORĘCZEŃ LUB GWARANCJI STANOWI RÓWNOWARTOŚĆ, CO NAJMNIEJ 10% KAPITAŁÓW WŁASNYCH SPÓŁKI

PORĘCZENIA UDZIELONE PRZEZ BORYSZEW S.A.

Podmiot, któremu udzielono poręczenia lub gwarancji	Data wystawienia poręczenia lub gwarancji	Przedmiot zobowiązania	Wartość poręczenia w walucie	Wartość poręczenia w walucie	Wartość poręczenia	Data ważności poręczenia
			EUR	USD	PLN	
Torlen Sp. z o.o.	12.02.2010	Poręczenie za zobowiązania handlowe udzielone firmie Polytrade GmbH	514 776		2 219 714	bezterminowe
	24.02.2011	Poręczenie za zobowiązania handlowe udzielone firmie MB Barter & Trading SA	800 000		3 449 600	bezterminowe

**Grupa Kapitałowa Boryszew****Śródroczny skrócony skonsolidowany raport za III kwartał 2016 roku sporządzony zgodnie z MSR 34 przyjętym przez Unię Europejską**

(dane liczbowe wyrażono w tysiącach złotych, o ile nie podano inaczej)

Boryszew Kunststofftechnik Deutschland GmbH	06.09.2012	Gwarancja udzielona firmie Deutsche Leasing International GmbH obowiązująca od 02.01.2013r.	890 000		3 837 680	02.05.2018
	31.01.2013	Gwarancja udzielona bankowi Commerzbank	5 000 000		21 560 000	bezterminowa
	01.02.2013	Gwarancja udzielona firmie Grenkeleasing AG	50 000		215 600	31.12.2016
	20.04.2013	Gwarancja udzielona firmie Hewlett-Packard International Plc.	150 000		646 800	30.04.2018
	23.07.2013	Gwarancja udzielona jako zabezpieczenie kredytu udzielonego przez GE Capital Bank AG	992 373		4 279 112	30.08.2021
	04.10.2013	Gwarancja udzielona firmie Hewlett-Packard International Plc.	297 500		1 282 820	04.10.2016
	04.10.2013	Gwarancja udzielona jako zabezpieczenie spłaty wobec ALD Auto Leasing D GmbH	750 000		3 234 000	01.07.2017
	11.12.2013	Gwarancja udzielona firmie Hewlett-Packard International Plc.	297 500		1 282 820	28.02.2018
	12.03.2014	Gwarancja udzielona firmie Hewlett-Packard International Plc.	297 500		1 282 820	28.02.2019
	06.06.2014	Gwarancja udzielona firmie Hewlett-Packard International Bank Plc.	297 500		1 282 820	31.05.2019
	25.09.2014	Gwarancja udzielona firmie Hewlett-Packard International Bank Plc.	267 750		1 154 538	31.05.2019
	22.01.2015	Gwarancja udzielona firmie Hewlett-Packard International Bank Plc.	100 000		431 200	31.08.2019
	03.07.2015	Gwarancja udzielona firmie LG Chem Poland Sp. z o.o.	75 000		323 400	31.12.2016
	29.10.2015	Gwarancja udzielona firmie Elix Polymers, S.L.,	150 000		646 800	29.10.2016
	29.10.2015	Gwarancja udzielona DNB Bank Polska SA	6 000 000		25 872 000	31.08.2017
Theysohn Kunststoff GmbH / Boryszew Kunststofftechnik Deutschland GmbH / Boryszew	4.02.2016	Basell Sales and Marketing Company B.V.	3 500 000		15 092 000	31.12.2016
Theysohn Kunststoff GmbH	3.11.2015	Gwarancja wystawiona firmie WIPAG Nord GmbH & Co. KG	200 000		862 400	31.12.2016
	19.02.2016	Bolta Werke GmbH	400 000		1 724 800	31.12.2016
Theysohn Kunststoff GmbH / Theysohn Formenbau GmbH	28.02.2012	Gwarancja udzielona jako zabezpieczenie kredytów udzielonych przez Deutsche Bank AG Spółkom Theysohn Formenbau oraz Theysohn Kunststoff	640 000		2 759 680	bezterminowa
Boryszew Oberflächentechnik Deutschland GmbH	26.01.2016	Gwarancja dla Banku Gospodarstwa Krajowego	21 838 000		94 165 456	31.12.2026
	4.02.2016	Helag Electronic GmbH	350 000		1 509 200	31.12.2016



(dane liczbowe wyrażono w tysiącach złotych, o ile nie podano inaczej)

Boryszew Plastic RUS	11.07.2013	Gwarancja udzielona firmie ZAO Hewlett-Packard AO		200 000	771 160	bezterminowa
	27.08.2013	Gwarancja udzielona firmie RB Leasing Ltd.	449 600		1 938 675	15.06.2019
	30.04.2014	Gwarancja udzielona firmie ZAO Hewlett-Packard AO		100 000	385 580	bezterminowa
BRS YMOS GmbH	27.05.2015	Gwarancja udzielona Wurth Leasing GmbH & Co. KG	309 812		1 335 909	30.11.2020
	17.12.2015	Gwarancja udzielona firmie Nyrstar Sales and Marketing AG	1 000 000		4 312 000	28.12.2016
	15.03.2016	Wurth Leasing GmbH	354 902		1 530 337	15.03.2022
Boryszew Tensho Poland Sp. z o.o.	10.12.2015	Gwarancja udzielona firmie PGE Obrót S.A.			300 000	bezterminowa
	14.03.2016	Gwarancja udzielona Impexmetal S.A. za spłatę zobowiązań finansowych	9 000 000		38 808 000	bezterminowa
	5.08.2016	Gwarancja udzielona firmie Braun GmbH Folien – Prägetechnik	181 190		781 291	31.12.2016
SPV Lakme Investment Sp. z o.o.	19.02.2015	Gwarancja udzielona firmie ACG 3 Sp. z o.o.			70 000	bezterminowa
Maflow BRS s.r.l.	04.01.2016	Gwarancja udzielona firmie SANOK RUBBER COMPANY S.A.	500 000		2 156 000	31.12.2016
	01.01.2016	Gwarancja udzielona firmie Evercompounds S.p.A. za spłatę zobowiązań handlowych	1 000 000		4 312 000	31.12.2016
	01.01.2016	Gwarancja udzielona firmie Arkema	100 000		431 200	31.12.2016
	01.01.2016	Gwarancja udzielona firmie CORDTECH INTERNATIONAL SAS	300 000		1 293 600	31.12.2016
	01.01.2016	Gwarancja udzielona firmie Mehler Engineered Products GmbH za spłatę zobowiązań handlowych	400 000		1 724 800	31.12.2016
	31.12.2015	Gwarancja udzielona firmie Softer Spa za spłatę zobowiązań handlowych	250 000		1 078 000	31.12.2016
Maflow Components Dalian	29.09.2015	Gwarancja udzielona firmie Arkema	16 950		73 088	31.12.2016
Maflow France Automotive S.A.S.	26.07.2016	Gwarancja należytego wykonania umowy Leasingu na rzecz Natixs Lease	377 000		1 625 624	bezterminowo
Boryszew Commodities Sp. z o.o.	27.11.2015	Gwarancja udzielona firmie Sabic Deutschland GmbH, Sabic Innovative Plastic GmbH	500 000		2 156 000	28.12.2016
	27.11.2015	Gwarancja udzielona firmie GRAFE Color Batch GmbH	350 000		1 509 200	31.10.2016
	25.01.2016	Borealis AG	300 000		1 293 600	31.12.2016
	8.02.2016	BSB Recycling GmbH	2 500 000		10 780 000	31.12.2017
	16.02.2016	Sabic Sales Europe B.V., Sabic Innovative Plastics B.V.	500 000		2 156 000	28.12.2016



(dane liczbowe wyrażono w tysiącach złotych, o ile nie podano inaczej)

	23.03.2016	Trinseo Europe GmbH	400 000		1 724 800	31.12.2016
	30.05.2016	WMK Plastics GmbH	200 000		862 400	31.12.2016
	26.04.2016	Gwarancja udzielona firmie Nyrstar Sales and Marketing GmbH	1 000 000		4 312 000	28.12.2016
	30.05.2016	Gwarancja udzielona firmie Basell Sales and Marketing Company B.V.	200 000		862 400	31.12.2017
Elana Energetyka	01.12.2015	PGE Obrót S.A.			3 000 000	do czasu wygaśnięcia zobowiązań
Łącznie udzielone poręczenia i gwarancje przez Boryszew SA			64 047 353	300 000	280 698 926	

PORĘCZENIA UDZIELONE PRZEZ IMPEXMETAL S.A.

- W dniu 5 sierpnia 2016 roku Impexmetal S.A. udzieliła poręczenia do kwoty 500.000,00 euro za zobowiązania WM Dzierżycze S.A. z siedzibą w Czechowicach Dzierżycach z tytułu dostaw taśm do produkcji krążków monetarnych.
- W dniu 25 sierpnia 2016 roku Impexmetal S.A. udzieliła gwarancji korporacyjnej do kwoty 15.000.000 złotych na rzecz HSBC Bank Polska S.A. z siedzibą w Warszawie w celu zabezpieczenia roszczeń wynikających z umowy kredytowej zawartej pomiędzy HSBC Bank Polska S.A. a Boryszew S.A. Gwarancja jest ważna do dnia 31 grudnia 2016 roku.

19. CZYNNIKI, KTÓRE BĘDĄ MIAŁY WPŁYW NA OSIĄGNIĘTE PRZEZ SPÓŁKĘ WYNIKI W PERSPEKTYWIE, CO NAJMNIJ KOLEJNEGO KWARTAŁU

Do zewnętrznych czynników, które będą miały wpływ na osiągnięte skonsolidowane wyniki kolejnych kwartałów należy zaliczyć:

- sytuację gospodarczą na świecie, w tym szczególnie w kluczowych dla Grupy branżach (motoryzacja i budownictwo) oraz głównych rynkach zbytu (Unia Europejska, w tym Niemcy). Sytuacja na rynku cechuje się wysoką zmiennością i nie da się jednoznacznie przewidzieć sytuacji w przyszłości.
- popyt na nowe samochody, zwłaszcza na produkty Grupy VW, która jest najważniejszym klientem Grupy Kapitałowej Boryszew, a także sposób i koszt poradzenia sobie przez Grupę VW z rozwiązaniem kryzysu związanego z nierzetelnymi wynikami emisji spalin,
- poziom notowań metali i walut determinujący wysokość kapitału obrotowego oraz efektywność sprzedaży eksportowej i krajowej. Ponadto ewentualny dalszy spadek notowań metali może wygenerować dodatkowy popyt dla produktów Grupy Kapitałowej, która posiadają tańsze substytuty. Przykładem mogą być instalacyjne rury miedziane oraz blachy cynkowe na pokrycia dachowe.
- koszty surowców, w tym w szczególności ceny złomu akumulatorowego oraz wysokości premii do metali, które wzrosły dla części metali na skutek wprowadzenia w II półroczu 2015 roku zasady tzw. odwróconego VAT-u.
- kurs złotego wobec walut obcych; ze względu na znaczący udział sprzedaży eksportowej, co w efekcie wpływa na wysokość uzyskiwanych marż w złotych.
- ceny ropy naftowej i w konsekwencji ceny pochodnych produktów chemii organicznej - tworzyw sztucznych i komponentów do produkcji w technologii wtrysku części plastikowych do samochodów,



- koszt nośników energetycznych mających duże znaczenie w energochłonnym przemyśle przetwórstwa metali.

Do wewnętrznych czynników istotnych dla wyników Grupy w przyszłych okresach należy zaliczyć:

- dynamikę wolumenów sprzedaży w Grupie,
- poprawę poziomu technologicznego i wdrożenia nowych produktów umożliwiających poszerzenie portfela wysokomarżowych klientów,
- skuteczność działań obniżających koszty zmienne, w tym m.in. nakierowanych na konsolidację zakupów w ramach Grupy,
- skuteczność działań obniżających koszty stałe, zapewniających wzrost odporności Grupy na wahania koniunktury,
- efektywność restrukturyzacji operacyjnej mającej na celu poprawę wyników Grupy, w tym zwłaszcza w podmiotach Segmentu Motoryzacja,
- działania zmierzające do odbudowy i rozwoju portfela kontraktów w Segmencie Motoryzacja,
- spadek wyników spółki Boryszew Oberflächentechnik GmbH w okresie od października 2016 do marca 2017 (planowane otwarcie nowej fabryki) w związku z zakończeniem obowiązywania ubezpieczenia od utraty zysków,
- efekty inwestycji rozwojowych, w tym w największym stopniu w Impexmetal S.A., który w 2017 roku osiągnie zdolności produkcyjne 100 tys. ton/rok
- efekty otrzymanych dotacji projektowych w NPA Skawina (Multiex – dotyczącej innowacyjnej technologii wytwarzania wyrobów funkcjonalnych na bazie aluminium) oraz w spółkach Grupy związanych z otrzymaniem świadectw efektywności energetycznej (białe certyfikaty),
- sposób i tempo zagospodarowania aktywów nieoperacyjnych (głównie grunty), jak również efektywność restrukturyzacji majątkowej Grupy polegającej na zbywaniu aktywów nieprodukcyjnych.

**SKRÓCONY RAPORT KWARTALNY
BORYSZEW S.A.
ZA III KWARTAŁ 2016 ROKU**



**SPRAWOZDANIE Z CAŁKOWITYCH DOCHODÓW**

	01.01.2016 - 30.09. 2016	01.01.2015- 30.09. 2015	01.07.2016- 30.09.2016	01.07.2015- 30.09.2015
Przychody ze sprzedaży	1 076 256	918 717	347 856	291 035
Koszt własny sprzedaży	939 815	798 852	299 836	248 472
Zysk (strata) brutto na sprzedaży	136 441	119 865	48 020	42 563
Koszty sprzedaży	29 963	19 130	16 607	7 008
Koszty ogólnego zarządu	44 250	40 531	11 881	13 065
Pozostałe przychody operacyjne	16 293	21 182	359	4 930
Pozostałe koszty operacyjne	33 462	16 356	3 760	923
Zysk (strata) z działalności operacyjnej	45 059	65 030	16 131	26 497
Przychody finansowe	13 616	12 144	1 026	2 340
Koszty finansowe	65 536	18 647	9 538	6 359
Wynik na działalności finansowej	(51 920)	(6 503)	(8 512)	(4 019)
Zysk (strata) przed opodatkowaniem	(6 861)	58 527	7 619	22 478
Podatek dochodowy	(1 962)	10 369	(1 847)	10 369
Zysk/strata netto	(4 899)	48 158	9 466	12 109

Zysk/strata na akcję

Średnioważona ilość akcji	232 612 263	234 470 000	232 170 000	234 470 000
Zysk na jedną akcję (zł)	(0,02)	0,12	0,04	0,08

	01.01.2016 - 30.09. 2016	01.01.2015 -30.09. 2015	01.07.2016- 30.09.2016	01.07.2015- 30.09.2015
Zysk netto	(4 899)	48 158	9 466	12 109
Dochody ujęte w kapitałach				
Dochody ujęte w kapitałach, które mogą być przeniesione do rachunku zysków i strat				
Aktywa finansowe dostępne do sprzedaży	(1 602)	(762)	(79)	828
Rachunkowość zabezpieczeń	2 167	(2 372)	3 740	(1 191)
Podatek dochodowy (aktywo+/rezerwa -)	(108)	596	(696)	69
Dochody ujęte w kapitale, które nie zostaną przeklasyfikowane na wynik finansowy				
Kapitał z wyceny rezerw na świadczenia pracownicze	-	(27)	-	(25)
Podatek dochodowy (aktywo+/rezerwa -)	-	5	-	5
Dochody ujęte w kapitałach razem	457	(2 560)	2 965	(314)
Całkowite dochody ogółem	(4 442)	45 598	12 431	11 795



SPRAWOZDANIE Z SYTUACJI FINANSOWEJ

	Stan na 30.09.2016	Stan na 31.12.2015
AKTYWA		
Aktywa trwałe		
Rzeczowy majątek trwały	258 179	221 536
Nieruchomości inwestycyjne	288	288
Wartości niematerialne	23 903	18 897
Udziały i akcje w jednostkach zależnych	403 129	419 272
Aktywa finansowe	22 488	17 480
Należności i pozostałe aktywa	339 102	328 325
Pozostałe aktywa	16 146	-
Aktywa trwałe razem	1 063 235	1 005 798
Aktywa obrotowe		
Zapasy	163 669	176 665
Należności handlowe oraz pozostałe należności	258 656	271 700
Aktywa finansowe	27 139	34 668
Pochodne instrumenty finansowe	859	206
Pozostałe aktywa	17 236	8 851
Środki pieniężne i ich ekwiwalenty	62 375	22 731
Aktywa obrotowe razem	529 934	514 821
Aktywa razem	1 593 169	1 520 619



PASYWA	Stan na 30.09.2016	Stan na 31.12.2015
Kapitał własny		
Kapitał zakładowy	248 906	248 906
Udziały/akcje własne	(49 518)	(44 411)
Nadwyżka z emisji akcji powyżej ich wartości nominalnej	112 346	112 346
Kapitał z rachunkowości zabezpieczeń	(557)	(2 312)
Kapitał z przeliczenia zobowiązań pracowniczych	(42)	(42)
Kapitał z aktualizacji wyceny aktywów	(1 433)	(135)
Zyski zatrzymane, w tym:	247 286	252 185
<i>Zysk bieżącego roku</i>	<i>(4 899)</i>	<i>3 786</i>
Razem kapitał własny	556 988	566 537
Zobowiązania długoterminowe		
Kredyty bankowe, pożyczki i obligacje	147 253	68 987
Zobowiązania z tytułu leasingu	35 022	42 325
Zobowiązania z tytułu wieczystego użytkowania gruntów inwestycyjnych	124	122
Rezerwa na podatek odroczone	4 481	3 265
Rezerwy na świadczenia pracownicze	2 481	2 482
Pozostałe rezerwy	5 156	5 166
Przychody przyszłych okresów	3 062	3 594
Zobowiązania długoterminowe razem	197 579	125 941
Zobowiązania krótkoterminowe		
Kredyty bankowe, pożyczki i obligacje	458 803	476 765
Zobowiązania z tytułu leasingu	62 285	36 018
Zobowiązania handlowe oraz pozostałe zobowiązania	305 267	300 968
Bieżące zobowiązanie podatkowe	-	1
Pochodne instrumenty finansowe	1 073	2 908
Rezerwy na świadczenia pracownicze	5 229	5 622
Pozostałe rezerwy	1 694	1 694
Przychody przyszłych okresów	4 251	4 165
Zobowiązania krótkoterminowe razem	838 602	828 141
Zobowiązania razem	1 036 181	954 082
Pasywa razem	1 593 169	1 520 619

**SPRAWOZDANIE Z PRZEPŁYWÓW PIENIĘŻNYCH**

	01.01.2016	01.01.2015 -
	- 30.09. 2016	30.09. 2015
Przepływ środków pieniężnych z działalności operacyjnej		
Zysk (strata) przed opodatkowaniem	(6 861)	58 527
Korekty o pozycje (+/-)	110 405	(2 238)
Amortyzacja	19 189	17 688
Odsetki od zobowiązań finansowych	13 257	13 068
Dywidendy z tytułu udziałów w zyskach	(2 554)	(810)
Zyski / straty z tytułu działalności inwestycyjnej	61 205	-
Zmiana stanu należności	24 635	(16 273)
Zmiana stanu zapasów	12 996	(30 891)
Zmiana stanu zobowiązań	4 299	44 576
Zmiana stanu rezerw i rozliczeń międzyokresowych	(25 381)	(7 160)
Pozostałe pozycje	2 760	(22 436)
Podatek dochodowy zapłacony(zwrócony)	(1)	-
Środki pieniężne netto z działalności operacyjnej	103 544	56 289
Przepływ środków pieniężnych z działalności inwestycyjnej		
Wpływy ze zbycia udziałów i akcji	13 154	-
Wpływy z dywidendy	2 554	810
Wpływy z obligacji	7 529	-
Wydatki na nabycie aktywów trwałych	(40 589)	(17 033)
Nabycie udziałów i akcji w pomiotach z GK	(11 993)	(14 852)
Udzielone pożyczki długoterminowe	(72 454)	(53 797)
Inne wydatki inwestycyjne	(2 756)	(10 551)
Środki pieniężne netto z działalności inwestycyjnej	(104 555)	(95 423)
Przepływ środków pieniężnych z działalności finansowej		
Wpływy z kredytów	65 000	63 231
Wpływy z otrzymanych pożyczek	28 894	28 580
Wpływy z emisji dłużnych papierów wartościowych i innych	34 000	-
Nabycie akcji własnych	(5 107)	(6 400)
Splata kredytów	(67 590)	-
Wyplata dywidendy	-	(23 447)
Wykup dłużnych papierów wartościowych	-	(7 787)
Zapłacone odsetki od kredytów, pożyczek, obligacji..	(13 257)	(13 068)
Płatności zobowiązań z tytułu umów leasingu finansowego	(1 285)	-
Środki pieniężne netto z działalności finansowej	40 655	41 109
Zmiana stanu środków pieniężnych netto	39 644	1 975
<i>Środki pieniężne na początek roku obrotowego</i>	<i>22 731</i>	<i>23 920</i>
Środki pieniężne na koniec roku obrotowego	62 375	25 895

**Boryszew S.A.****Śródroczny skrócony skonsolidowany raport za III kwartał 2016 roku sporządzony zgodnie z MSR 34 przyjętym przez Unię Europejską**

(dane liczbowe wyrażono w tysiącach złotych, o ile nie podano inaczej)

SPRAWOZDANIE ZE ZMIAN W KAPITALE WŁASNYM

	Kapitał akcyjny	akcje własne	Nadwyżka z emisji akcji powyżej ich wartości nominalnej	Rachunkowość zabezpieczeń	Kapitał z aktualizacji wyceny	Zyski/Straty z przeszacowania świadczeń pracowniczych	Zyski zatrzymane	Kapitał własny razem
Stan na 01.01.2016r.	248 906	(44 411)	112 346	(2 312)	(135)	(42)	252 185	566 537
Wycena instrumentów zabezpieczających				1 755				1 755
Wycena aktywów dostępnych do sprzedaży					(1 298)			(1 298)
Zysk/ strata za 3 kwartały 2016rr							(4 899)	(4 899)
Całkowite dochody ogółem za 3 kwartały 2016r.	-	-	-	1 755	(1 298)	-	(4 899)	(4 442)
Nabycie akcji własnych Boryszew SA		(5 107)						(5 107)
Stan na 30.09.2016r.	248 906	(49 518)	112 346	(557)	(1 433)	(42)	247 286	556 988

	Kapitał akcyjny	akcje własne	Nadwyżka z emisji akcji powyżej ich wartości nominalnej	Rachunkowość zabezpieczeń	Kapitał z aktualizacji wyceny	Zyski/Straty z przeszacowania świadczeń pracowniczych	Zyski zatrzymane	Kapitał własny razem
Stan na 01.01.2015r.	248 906	(34 673)	112 346	636	(28)	(167)	271 846	598 866
Aktualizacja wyceny instrumentów zabezpieczających				(1 921)				(1 921)
Zmiana wartości godziwej aktywów dostępnych do sprzedaży					(617)			(617)
Przeszacowanie świadczeń pracowniczych						(22)		(22)
Zysk za 3 kwartały 2015r.							48 158	48 158
Całkowite dochody ogółem za 3 kwartały 2015r.	-	-	-	(1 921)	(617)	(22)	48 158	45 598
Nabycie akcji własnych		(6 400)						(6 400)
Należne akcjonariuszom dywidendy							(23 447)	(23 447)
Stan na 30.09.2015r.	248 906	(41 073)	112 346	(1 285)	(645)	(189)	296 557	614 617



(dane liczbowe wyrażono w tysiącach złotych, o ile nie podano inaczej)

SEGMENTY OPERACYJNE

	Działalność holdingowa	Wyroby chemiczne	Motoryzacja	Aluminium	Pozostałe	Wyłączenia pomiędzy segmentami	Razem
01.01.2016 – 30.09. 2016							
Przychody ze sprzedaży	43 592	203 136	456 939	228 773	149 652	(5 836)	1 076 256
Koszty sprzedaży segmentu	39 200	174 215	390 449	201 608	139 846	(5 503)	939 815
Wynik na sprzedaży w segmencie	4 392	28 921	66 490	27 165	9 806	(333)	136 441
Koszty zarządu i sprzedaży	8 436	21 664	33 293	9 462	1 704	(346)	74 213
Wynik na pozostałej działalności operacyjnej	(2 358)	1 035	(6 434)	(9 615)	216	(13)	(17 169)
Wynik operacyjny segmentu	(6 402)	8 292	26 763	8 088	8 318	-	45 059
Amortyzacja	93	3 377	11 908	3 617	194	-	19 189
EBITDA	(6 309)	11 669	38 671	11 705	8 512		64 248
Aktywa segmentu	774 417	230 536	459 836	146 432	81 175	(99 227)	1 593 169
Zobowiązania segmentu	350 299	85 469	586 645	95 714	17 281	(99 227)	1 036 181
01.01.2015 – 30.09. 2015							
Przychody ze sprzedaży	81 182	181 842	345 291	288 054	27 130	(4 782)	918 717
Koszty sprzedaży segmentu	73 822	146 515	301 231	258 128	23 505	(4 349)	798 852
Wynik na sprzedaży w segmencie	7 360	35 327	44 060	29 926	3 625	(433)	119 865
Koszty zarządu i sprzedaży	8 891	20 600	20 434	8 458	2 368	(1 090)	59 661
Wynik na pozostałej działalności operacyjnej	8 949	(790)	(4 257)	(737)	2 318	(657)	4 826
Wynik operacyjny segmentu	7 418	13 937	19 369	20 731	3 575	-	65 030
Amortyzacja	7	3 373	11 095	3 063	150	-	17 688
EBITDA	7 425	17 310	30 464	23 794	3 725		82 718
Aktywa segmentu	783 503	204 364	394 686	143 898	72 705	(60 427)	1 538 729
Zobowiązania segmentu	319 058	78 873	478 220	89 944	18 444	(60 427)	924 112



PRZYCHODY ZE SPRZEDAŻY WG KIERUNKÓW GEOGRAFICZNYCH Z DZIAŁALNOŚCI KONTYNUOWANEJ

	01.01.2016- 30.09. 2016	01.01.2015- 30.09. 2015
Sprzedaż krajowa	358 905	351 661
Sprzedaż do krajów UE	660 518	506 743
Sprzedaż do pozostałych krajów europejskich	27 061	36 469
Sprzedaż poza Europę	29 772	23 844
Przychody ze sprzedaży razem	1 076 256	918 717

ZOBOWIĄZANIA POZABILANSOWE

	Stan na 30.09.2016	Stan na 31.12.2015
Zobowiązania warunkowe:	280 699	152 346
udzielone gwarancje i poręczenia spłaty kredytów i spłaty zobowiązań	280 699	152 346

INSTRUMENTY FINANSOWE WYCENIANE W WARTOŚCI GODZIWEJ

W okresie 9 miesięcy zakończonych 30.09.2016 roku nie został zmieniony sposób ustalania wartości godziwej instrumentów finansowych.

Wartość godziwa aktywów i zobowiązań finansowych Spółki wycenianych na bieżąco w wartości godziwej.

	Wartość godziwa na dzień		Hierarchia wartości godziwej
	Stan na 30.09.2016	Stan na 31.12.2015	
Aktywa i zobowiązania finansowe			
Aktywa finansowe			
Akcje notowane	8 292	6 040	Poziom 1
Pochodne instrumenty finansowe	859	206	Poziom 2
Zobowiązania finansowe			
Pochodne instrumenty finansowe	1 073	2 908	Poziom 2

Techniki wyceny i podstawowe dane wsadowe przyjęte dla wyceny do wartości godziwej

Poziom 1	Akcje notowane	Akcje notowane na Giełdzie Papierów Wartościowych w Warszawie S.A. wyceniono na podstawie kursu zamknięcia w dacie kończącej okres sprawozdawczy.
Poziom 2	Pochodne instrumenty finansowe towarowe – swapy towarowe	Wartość godziwa dla transakcji towarowych została wyliczona w oparciu o ceny rozkładu terminowego kontraktów dla poszczególnych metali z dnia wyceny oraz kursy walutowe. Dane do wyceny uzyskano z serwisu Reuters.
Poziom 2	Pochodne instrumenty finansowe walutowe – forwardy walutowe	Wartość godziwa dla walutowych symetrycznych transakcji terminowych została określona w oparciu o model do wyceny transakcji forward, w którym wykorzystano kursy NBP z dnia wyceny oraz terminowe stopy procentowe dla poszczególnych walut.



Poziom 3 zawiera dane o charakterze nieobserwowalnym, stosowane wówczas, gdy nie można uzyskać informacji z pierwszych dwóch poziomów wyceny. Zalicza się do niego wszelkie wyceny nacechowane subiektywnymi danymi wejściowymi.

Zarówno w okresie sprawozdawczym jak i w okresie porównywalnym, w Spółce nie miało miejsca przesunięcie instrumentów między poziomem 1 i 2.

W okresie sprawozdawczym jak i w okresie porównywalnym w Spółce nie dokonano przesunięcia do poziomu 3 instrumentów kwalifikowanych do poziomu 1 i 2.

Wartość godziwa aktywów i zobowiązań finansowych, które nie są wyceniane na bieżąco w wartości godziwej (ale wymagane są ujawnienia o wartościach godziwych).

Aktywa i zobowiązania finansowe	Wartość bilansowa na dzień		Hierarchia wartości godziwej
	Stan na 30.09.2016	Stan na 31.12.2015	
Aktywa finansowe			
Akcje i udziały nienotowane			Poziom 3
Udziały przeznaczone do obrotu	25 068	25 068	Poziom 3
Obligacje	16 253	21 026	Poziom 3
Należności i pożyczki	308 303	285 935	Poziom 3
Nieruchomości inwestycyjne	288	288	Poziom 3
Środki pieniężne i ich ekwiwalenty	62 375	22 731	Poziom 3
Zobowiązania finansowe			
Kredyty i pożyczki i obligacje	606 056	545 752	Poziom 2
Leasing	97 307	78 343	
Zobowiązania z tytułu WUG	124	122	Poziom 2
Zobowiązania z tytułu dostaw, oraz pozostałe zobowiązania	305 266	300 967	Poziom 3

Wartość godziwa instrumentów finansowych, które nie są na bieżąco wyceniane w wartości godziwej, jakie Spółka posiadała na dzień 30 września 2016 roku i 31 grudnia 2015 roku nie odbiegała istotnie od wartości prezentowanej w sprawozdaniach finansowych za poszczególne lata z następujących powodów:

- w odniesieniu do instrumentów krótkoterminowych ewentualny efekt dyskonta nie jest istotny (należności i zobowiązania z tytułu dostaw i usług, udzielone pożyczki, zobowiązania z tytułu kredytów i pożyczek, środki pieniężne, pozostałe zobowiązania),
- instrumenty te dotyczą transakcji zawieranych na warunkach rynkowych (dotyczy oprocentowanych należności i zobowiązań z tytułu obligacji, kredytów i pożyczek, dla których oprocentowanie ustalane jest w oparciu o warunki rynkowe).
- w odniesieniu do akcji i udziałów nienotowanych na aktywnym rynku, zaklasyfikowanych do kategorii aktywów finansowych dostępnych do sprzedaży, przyjmuje się, że ich wycena według ceny nabycia pomniejszonej o odpisy z tytułu utraty wartości, nie odbiega znacznie od wartości godziwej.

SZACUNKI ZARZĄDU

W trzech kwartałach 2016 roku wystąpiły znaczące zmiany szacunków przyjętych przez Zarząd na potrzeby sporządzania sprawozdań finansowych. Suma ujętych w rachunku wyników zmian szacunków miała istotny wpływ na wynik.



Boryszew S.A.

Śródroczny skrócony skonsolidowany raport za III kwartał 2016 roku sporządzony zgodnie z MSR 34 przyjętym przez Unię Europejską

(dane liczbowe wyrażono w tysiącach złotych, o ile nie podano inaczej)

	01.01.2016 - 30.09.2016	01.01.2015 - 30.09.2015
Zmiana danych szacunkowych mających wpływ na wynik		
Odpisy aktualizujące należności handlowe	18 827	11 984
Odpisy aktualizujące należności z tytułu udzielonych pożyczek	50 086	4 120
Odpisy aktualizujące wartość udziałów	11 119	-
Odpisy aktualizujące pozostałe aktywa	2 075	1 182
Wpływ na wynik	(82 107)	(17 286)

PODPISY:

Niniejszy raport został podpisany w siedzibie Spółki w dniu 10 listopada 2016 roku.

Jarosław Michniuk – Prezes Zarządu _____

Aleksander Baryś – Członek Zarządu _____

Mikołaj Budzanowski – Członek Zarządu _____

Cezary Pyszkowski – Członek Zarządu _____

Piotr Szeliga – Członek Zarządu _____

Elżbieta Słaboń – Główna Księgowa _____