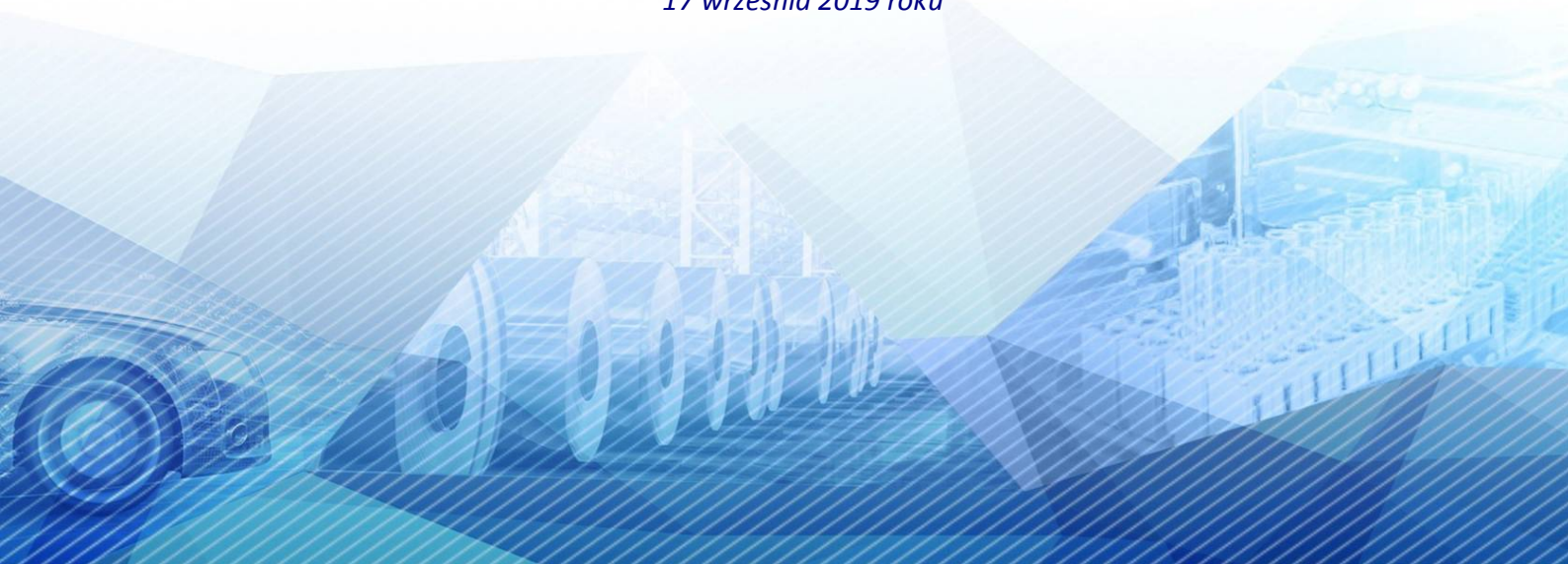




Boryszew S.A.

**SPRAWOZDANIE Z DZIAŁALNOŚCI
GRUPY KAPITAŁOWEJ BORYSZEW
W I PÓŁROCZU 2019 ROKU**

*Data zatwierdzenia sprawozdania do publikacji:
17 września 2019 roku*





SPIS TREŚCI	STRONA
1. WSTĘP.....	2
2. ZATWIERDZENIA RAPORTU DO PUBLIKACJI.....	3
3. STOSOWANE ZASADY RACHUNKOWOŚCI.....	3
4. ISTOTNE DOKONANIA LUB NIEPOWODZENIA W BIEŻĄCYM OKRESIE.....	6
5. CZYNNIKI I ZDARZENIA, W SZCZEGÓLNOŚCI NIETYPOWE, MAJĄCE WPŁYW NA WYNIKI BIEŻĄCEGO OKRESU.....	19
6. OPIS PODSTAWOWYCH ZAGROŻEŃ I RYZYKA.....	19
7. OBJAŚNIENIA DOTYCZĄCE SEZONOWOŚCI DZIAŁALNOŚCI SPÓŁKI W PREZENTOWANYM OKRESIE.....	21
8. PRZYCHODY I WYNIKI PRZYPADAJĄCE NA POSZCZEGÓLNE SEGMENTY DZIAŁALNOŚCI OD POCZĄTKU BIEŻĄCEGO ROKU.....	22
9. INFORMACJE DOTYCZĄCE EMISJI, WYKUPU I SPŁATY NIEUDZIAŁOWYCH I KAPITAŁOWYCH PAPIERÓW WARTOŚCIOWYCH.....	25
10. WYPŁACONA LUB ZADEKLAROWANA DYWIDENDA.....	25
11. ZDARZENIA, KTÓRE NASTĄPIŁY PO DNIU, NA KTÓRY SPORZĄDZONO SPRAWOZDANIE FINANSOWE, NIE UJĘTE W TYM SPRAWOZDANIU, A MOGĄCE W ZNACZĄCY SPOSÓB WPŁYNAĆ NA PRZYSZŁE WYNIKI GRUPY.....	25
12. ZMIANY ZOBOWIĄZAŃ WARUNKOWYCH I AKTYWÓW WARUNKOWYCH.....	25
13. OPIS ORGANIZACJI GRUPY KAPITAŁOWEJ EMITENTA.....	26
14. SKUTKI ZMIAN W STRUKTURZE GRUPY OD POCZĄTKU ROKU, ŁĄCZNIE Z POŁĄCZENIEM JEDNOSTEK GOSPODARCZYCH, PRZEJĘCIEM LUB SPRZEDAŻĄ JEDNOSTEK ZALEŻNYCH I INWESTYCJI DŁUGOTERMINOWYCH, RESTRUKTURYZACJĄ I ZANIECHANIE DZIAŁALNOŚCI.....	28
15. STANOWISKO ZARZĄDU ODNOŚNIE MOŻLIWOŚCI ZREALIZOWANIA WCZEŚNIEJ OPUBLIKOWANYCH PROGNOZ WYNIKU FINANSOWEGO NA BIEŻĄCY ROK.....	28
16. AKCJONARIUSZE POSIADAJĄCY BEZPOŚREDNIO LUB POŚREDNIO PRZEZ PODMIOTY ZALEŻNE CO NAJMNIEJ 5% OGÓLNEJ LICZBY GŁOSÓW NA WALNYM ZGROMADZENIU SPÓŁKI NA DZIEŃ PRZEKAZANIA RAPORTU.....	29
17. ZMIANY W STRUKTURZE WŁASNOŚCI ZNACZNYCH PAKIETÓW AKCJI SPÓŁKI W OKRESIE OD PRZEKAZANIA POPRZEDNIEGO RAPORTU OKRESOWEGO – UDZIAŁ GŁOSÓW NA WALNYM ZGROMADZENIU SPÓŁKI.....	29
18. OSOBY ZARZĄDZAJĄCE I NADZORUJĄCE SPÓŁKĘ – ZMIANY STANU POSIADANYCH AKCJI LUB OPCJI NA AKCJE W BIEŻĄCYM OKRESIE OD DNIA PRZEKAZANIA POPRZEDNIEGO RAPORTU.....	29
19. POSTĘPOWANIA TOCZĄCE SIĘ PRZED SĄDEM, ORGANEM WŁAŚCIWYM DLA POSTĘPOWANIA ARBITRAŻOWEGO LUB ORGANEM ADMINISTRACJI PUBLICZNEJ.....	29
20. ZAWARCIE PRZEZ SPÓŁKĘ LUB JEDNOSTKĘ ZALEŻNĄ JEDNEJ LUB WIĘCEJ ISTOTNYCH TRANSAKCJI Z PODMIOTAMI POWIĄZANYMI.....	32
21. INFORMACJE O UDZIELENIU PRZEZ SPÓŁKĘ LUB JEDNOSTKĘ OD NIEJ ZALEŻNĄ PORĘCZEŃ KREDYTU LUB POŻYCZKI LUB UDZIELENIU GWARANCJI – ŁĄCZNIE JEDNEMU PODMIOTOWI LUB JEDNOSTCE ZALEŻNEJ, JEŻELI ŁĄCZNA WARTOŚĆ ISTNIEJĄCYCH PORĘCZEŃ LUB GWARANCJI JEST ZNACZĄCA.....	36
22. INNE INFORMACJE ISTOTNE DLA OCENY SYTUACJI KADROWEJ, MAJĄTKOWEJ, FINANSOWEJ, WYNIKU FINANSOWEGO SPÓŁKI I ICH ZMIAN ORAZ INFORMACJE, KTÓRE SĄ ISTOTNE DLA OCENY MOŻLIWOŚCI REALIZACJI ZOBOWIĄZAŃ.....	38
23. CZYNNIKI, KTÓRE BĘDĄ MIAŁY WPŁYW NA OSIĄGNIĘTE PRZEZ SPÓŁKĘ WYNIKI W PERSPEKTYWIE CO NAJMNIEJ KOLEJNEGO KWARTAŁU.....	38
24. OŚWIADCZENIA ZARZĄDU.....	39



1. WSTĘP

INFORMACJE O SPÓŁCE

Do dnia 30 czerwca 2019 roku siedziba Spółki mieściła się w Warszawie przy ul. Jagiellońskiej 76. Od dnia 1 lipca 2019 roku Spółka ma siedzibę w Warszawie przy Al. Jerozolimskich 92.

Spółka jest zarejestrowana w Sądzie Rejonowym dla Miasta Stołecznego Warszawy, XIII Wydział Gospodarczy Krajowego Rejestru Sądowego, pod numerem KRS 0000063824. Spółce nadano numer statystyczny REGON 750010992 oraz NIP 837-000-06-34.

Spółka została utworzona na czas nieoznaczony.

HISTORIA

Historia Boryszew S.A. („Spółka”) sięga 1911 roku, kiedy to zostało założone Belgijskie Towarzystwo Sochaczewskiej Fabryki Sztucznego Jedwabiu. Po II wojnie światowej fabryka została upaństwowiona. W 1991 roku w wyniku prywatyzacji przedsiębiorstwa państwowego Boryszew ERG powstała spółka Boryszew S.A. o 100% udziale kapitału prywatnego.

Od maja 1996 roku akcje Spółki notowane są na Giełdzie Papierów Wartościowych w Warszawie S.A.

W 1999 roku Boryszew S.A., oferujący szeroką gamę produktów z branży chemicznej (m.in. znany w Polsce płyn chłodnicowy Borygo), pozyskała inwestora strategicznego w osobie Pana Romana Karkosika.

Nowy akcjonariusz zapoczątkował dynamiczny rozwój spółki. Przejęcia przedsiębiorstw produkcyjnych z branży metali nieżelaznych oraz motoryzacji połączone z ich restrukturyzacją, fuzje oraz organiczny wzrost sprzedaży spółek Grupy przyczyniły się do znacznej poprawy wyników.

Grupa Kapitałowa Boryszew jest jedną z największych grup przemysłowych w Polsce, posiadającą zakłady produkcyjne na 4 kontynentach, działające w branżach: motoryzacji, metali nieżelaznych, stali i chemii. Grupa Kapitałowa zatrudnia ponad 9.000 pracowników.

RADA NADZORCZA BORYSZEW S.A.

Na dzień 1 stycznia 2019 roku Rada Nadzorcza funkcjonowała w składzie:

Pan Janusz Siemieniec – Przewodniczący Rady Nadzorczej,
Pan Mirosław Kutnik – Sekretarz Rady Nadzorczej,
Pan Jarosław Antosik – Członek Rady Nadzorczej,
Pan Arkadiusz Krężel – Członek Rady Nadzorczej,
Pani Małgorzata Waldowska – Członek Rady Nadzorczej.

W dniu 17 stycznia 2019 roku Rada Nadzorcza Spółki podjęła uchwałę o powołaniu do składu Rady Nadzorczej, Pana Janusza Wiśniewskiego. Pan Janusz Wiśniewski został powołany do Rady Nadzorczej w miejsce Pana Piotra Lisieckiego, który złożył rezygnację z członkostwa w Radzie z dnia 7 listopada 2018 roku.

W dniu 1 kwietnia 2019 roku Spółka powzięła informację o złożeniu przez Pana Janusza Siemieńca - Przewodniczącego Rady Nadzorczej Spółki, datowanej na dzień 31 marca 2019 roku i skutecznej na dzień złożenia, rezygnacji z pełnienia funkcji Członka Rady Nadzorczej.

W dniu 8 kwietnia 2019 roku Rada Nadzorcza wybrała Pana Arkadiusza Krężła na Przewodniczącego i Pana Janusza Wiśniewskiego na Wiceprzewodniczącego Rady Nadzorczej Boryszew S.A.

Na dzień 30 czerwca 2019 roku oraz na dzień przekazania raportu do publikacji Rada Nadzorcza funkcjonuje w składzie:

Pan Arkadiusz Krężel – Przewodniczący Rady Nadzorczej,
Pan Janusz Wiśniewski – Wiceprzewodniczący Rady Nadzorczej,
Pan Mirosław Kutnik – Sekretarz Rady Nadzorczej,
Pan Jarosław Antosik – Członek Rady Nadzorczej,
Pani Małgorzata Waldowska – Członek Rady Nadzorczej.



ZARZĄD BORYSZEW S.A.

Na dzień 1 stycznia 2019 roku Zarządu Boryszew S.A. funkcjonował w składzie:

Pan Piotr Lisiecki – Prezes Zarządu, Dyrektor Generalny,
Pan Aleksander Baryś – Członek Zarządu, Dyrektor Finansowy,
Pan Mikołaj Budzanowski – Członek Zarządu, Dyrektor ds. Rozwoju,
Pan Cezary Pyszkowski – Członek Zarządu, Dyrektor ds. Rozwoju Sektora Automotive.

W dniu 29 kwietnia 2019 roku Pan Cezary Pyszkowski złożył z tym samym dniem rezygnację z pełnionej funkcji Członka Zarządu Boryszew S.A. Rezygnacja została złożona w związku z powołaniem Pana Cezarego Pyszkowskiego na Prezesa Zarządu spółki zależnej Boryszew Automotive Plastics Sp. z o.o. z siedzibą w Toruniu.

W dniu 29 lipca 2019 roku Pan Aleksander Baryś, Członek Zarządu Dyrektor Finansowy Spółki złożył rezygnację z pełnionej funkcji z dniem 31 sierpnia 2019 roku.

Jednocześnie Rada Nadzorcza Spółki, w dniu 29 lipca 2019 roku, podjęła decyzję o powołaniu od dnia 1 września 2019 roku Pana Krzysztofa Kołodziejczyka na Członka Zarządu, Dyrektora Finansowego Boryszew S.A.

Na dzień przekazania raportu Zarządu Boryszew S.A. funkcjonuje w składzie:

Pan Piotr Lisiecki – Prezes Zarządu, Dyrektor Generalny,
Pan Mikołaj Budzanowski – Członek Zarządu, Dyrektor ds. Rozwoju,
Pan Krzysztof Kołodziejczyk – Członek Zarządu, Dyrektor Finansowy.

2. ZATWIERDZENIE RAPORTU DO PUBLIKACJI

Niniejsze sprawozdanie z działalności Grupy Kapitałowej Boryszew w I półroczu 2019 roku, stanowiące integralną część skonsolidowanego raportu półrocznego Grupy Kapitałowej Boryszew za okres od 1 stycznia 2019 roku do 30 czerwca 2019 roku zostało zatwierdzone do publikacji Uchwałą Zarządu w dniu 17 września 2019 roku i przedstawia sytuację Grupy zgodnie z wymogami prawa za okres od 1 stycznia 2019 roku do 30 czerwca 2019 roku z uwzględnieniem zdarzeń, które zaistniały do dnia zatwierdzenia niniejszego sprawozdania do publikacji.

Znaczna część informacji zawartych w niniejszym sprawozdaniu została bardziej szczegółowo opisana w raportach bieżących Spółki dostępnych m.in. na stronie internetowej www.boryszew.com, na której można również znaleźć inne informacje na temat Spółki i Grupy.

3. STOSOWANE ZASADY RACHUNKOWOŚCI

Sprawozdania finansowe za I półrocze 2019 roku zostały sporządzone zgodnie z Rozporządzeniem Ministra Finansów z 29 marca 2018 roku w sprawie informacji bieżących i okresowych przekazywanych przez emitentów papierów wartościowych oraz warunków uznawania za równoważne informacji wymaganych przepisami prawa państwa niebędącego państwem członkowskim oraz Międzynarodowym Standardem Rachunkowości 34 (MSR 34) „Śródroczna sprawozdawczość finansowa”.

Zasady rachunkowości i metody obliczeniowe stosowane przez Grupę (za wyjątkiem zmian związanych z wdrożeniem MSSF 9, 15) nie uległy zmianie w okresie objętym niniejszym Raportem, a szczegółowo przedstawione zostały w skonsolidowanym raporcie rocznym za 2018 rok, opublikowanym w dniu 25 kwietnia 2019 roku.

Niniejsze sprawozdanie finansowe sporządzono w oparciu o Międzynarodowe Standardy Sprawozdawczości Finansowej w kształcie zatwierdzonym przez Unię Europejską (UE).



SKONSOLIDOWANYM SPRAWOZDANIEM FINANSOWYM OBJĘTE ZOSTAŁY NASTĘPUJĄCE SPÓŁKI:

Nazwa spółki	Siedziba	udział jednostki dominującej w kapitale (%)	podmiot zależny od:	Segment działalności
Borszew S.A. :	Warszawa		Jednostka dominująca	
<i>Oddział Centrala</i>	Warszawa			Pozostałe
<i>Oddział Elana w Toruniu</i>	Toruń			Chemia
<i>Oddział Energy w Toruniu</i>	Toruń			Pozostałe
<i>Oddział Maflow w Tychach</i>	Tychy			Motoryzacja
<i>Oddział NPA Skawina</i>	Skawina			Metale
<i>Oddział Borszew ERG</i>	Sochaczew			Chemia
<i>Oddział Nylonbor</i>	Sochaczew			Chemia
Elimer Sp. z o.o.	Sochaczew	52,44	Borszew SA	Chemia
Torlen Sp. z o.o. w likwidacji	Toruń	100	Borszew SA	Chemia
Elana Pet Sp. z o.o.	Toruń	100	Borszew SA	Chemia
Elana Energetyka Sp. z o.o.	Toruń	100	Borszew SA	Pozostałe
SPV Borszew 3 Sp. z o.o.	Warszawa	100	Borszew SA	Pozostałe
Nowoczesne Produkty Aluminiowe Skawina Sp. z o.o. w likwidacji	Warszawa	100	Borszew SA	Spółka nie prowadzi działalności
Borszew Components Poland Sp. z o.o.	Warszawa	100	Borszew Automotive	
Borszew HR Service Sp. z o.o.	Toruń	100	Plastics Sp. z o.o. Borszew SA	Motoryzacja Motoryzacja
Borszew Commodities Sp. z o.o.	Warszawa	100	Borszew Automotive	
Borszew Automotive Plastics Sp. z o.o.	Toruń	100	Plastics Sp. z o.o.	Motoryzacja
Maflow Polska Sp. z o.o.	Warszawa	100	Borszew S.A.	Motoryzacja
Maflow BRS s.r.l	Włochy	100	Borszew S.A.	Motoryzacja
Maflow Spain Automotive S.L.U	Hiszpania	100	Borszew SA	Motoryzacja
Maflow France Automotive S.A.	Francja	100	Borszew SA	Motoryzacja
Maflow do Brasil Ltda	Brazylia	100	Maflow Polska Sp. z o.o.	Motoryzacja
Maflow Components Co. Ltd	Chiny	100	o.o.	Motoryzacja
Maflow India Private Limited	Indie	100	Maflow Polska Sp. z o.o.	Motoryzacja
Borszew Automotive Mexico S.DE R.L.DE C.V	Meksyk	100	Borszew S.A. Maflow Spain Automotive S.L.U.,	Spółka nie rozpoczęła działalności
MAFMEX S.DE R.L.DE C.V	Meksyk	100	Maflow Polska	Motoryzacja
Theysohn Kunststoff GmbH	Niemcy	100	Maflow Spain Automotive S.L.U.,	Motoryzacja
Theysohn Formenbau GmbH	Niemcy	100	Maflow Polska	Motoryzacja
Borszew Formenbau Deutschland GmbH	Niemcy	100	Borszew Kunststofftechnik Deutschland GmbH	Motoryzacja



Borszew Kunststofftechnik Deutschland GmbH	Niemcy	100	Borszew Automotive Plastics Sp. z o.o. Borszew Kunststofftechnik Deutschland GmbH	Motoryzacja
Borszew Oberflächetechnik GmbH	Niemcy	100	Borszew Automotive Plastics Sp. z o.o.	Motoryzacja
Borszew Deutschland GmbH	Niemcy	100	Borszew Automotive Plastics Sp. z o.o.	Motoryzacja
AKT Plastikarska Technologie	Republika Czeska	100	Borszew Automotive Plastics Sp. z o.o. Borszew S.A., Borszew Kunststofftechnik	Motoryzacja
Borszew Plastic RUS Sp. z o.o.	Rosja	100	Deutschland GmbH	Motoryzacja
Borszew Tensho Poland Sp. z o.o.	Ostaszewo	100	Borszew S.A.	Motoryzacja
Impexmetal S.A.	Warszawa	87,49	Borszew SA Borszew S.A, SPV 3 Borszew, Impexmetal S.A. Impex – invest Sp. z o.o.	Metale
Hutmen S.A.	Wrocław	91,80	Hutmen S.A. , Impexmetal S.A., Borszew S.A.	Metale
Walcownia Metali Dzierżycie S.A. Huta Metali Nieżelaznych Szopienice S.A. - w likwidacji	Czechowice- Dzierżycie	90,81	Polski Cynk Sp. z o.o.	Metale działalność zaniechana
ZM Silesia S.A.	Katowice	54,04	Impexmetal S.A.	Metale
Baterpol S.A.	Katowice	87,49	Polski Cynk Sp. z o.o. Impexmetal SA, Eastside Bis, Borszew S.A.	Metale
Alchemia SA	Warszawa Dąbrowa	53,81	Alchemia S.A	Metale
Huta Bankowa Sp. z o.o. Laboratoria Badań Batory	Górnica Chorzów	53,81	Alchemia S.A Impexmetal S.A., ZM	Metale
Polski Cynk Sp. z o.o.	Katowice	87,49	Silesia S.A.	Metale
FŁT Polska Sp. z o.o.	Warszawa	87,49	Impexmetal S.A.	Metale
FLT & Metals Ltd.	Brytania	87,49	Impexmetal S.A.	Metale
FLT Bearings Ltd.	Wielka Brytania	87,49	FLT France SAS	Metale
FLT France SAS	Francja	87,49	FŁT Polska Sp. z o.o.	Metale
FLT Wälzlager GmbH	Niemcy	87,49	FŁT Polska Sp. z o.o.	Metale
FLT & Metals s.r.l.	Włochy	87,49	FŁT Polska Sp. z o.o.	Metale
FLT (Wuxi) Trading Co. Ltd.	Chiny	87,49	FŁT Polska Sp. z o.o. SPV Impexmetal Sp. z o. o.	Pozostałe
SPV Lakme Investment Sp. z o.o.	Warszawa	81,40	Impexmetal S.A.	Pozostałe
Impex – Invest Sp. z o.o.	Warszawa	87,49	Borszew SA , Impexmetal S.A.	Pozostałe
Eastside Capital Investments Sp. z o.o.	Warszawa	95,62	Impexmetal S.A.	Metale
Symonvit Ltd w likwidacji	Cypr	87,49	Polski Cynk Sp. z o.o.	Metale
Baterpol Recycler Sp. z o.o.	Oława	87,49		



SPV Impexmetal Sp. z o.o.	Warszawa	87,48	Impexmetal SA,	Pozostałe
Metal Zinc Sp. z o. o.	Katowice	87,49	ZM Silesia SA	Metale
Remal Sp. z o.o.	Konin	69,69	Impexmetal S.A.	Pozostałe
Eastside Bis Sp. z o.o.	Warszawa	95,62	Eastside Capital	
Zakład Utylizacji Odpadów Sp. z o.o. w Koninie	Konin	52,47	Investments Sp. z o.o.	Pozostałe
			Impexmetal S.A.	Metale

4. ISTOTNE DOKONANIA LUB NIEPOWODZENIA W BIEŻĄCYM OKRESIE

A. OSIĄGNIĘTE WYNIKI

A. OGÓLNA SYTUACJA MAKROEKONOMICZNA

Rynek (struktura segmentowa i geograficzna) Grupy Kapitałowej Boryszew („Grupa”, „GKB”):

Struktura segmentowa przychodów

	1H 2019		1H 2018	
Chemia	132 728	4%	141 653	4%
Motoryzacja	922 656	29%	1 032 241	32%
Metale	2 040 468	64%	1 951 030	60%
Pozostałe*	115 201	4%	124 305	4%
RAZEM	3 211 053	100%	3 249 229	100%

Struktura geograficzna przychodów

	1H 2019		1H 2018	
Polska	1 140 646	36%	1 106 143	34%
Niemcy	727 170	23%	772 162	24%
Pozostałe kraje UE	1 075 963	34%	1 121 237	34%
Pozostałe	267 274	8%	249 687	8%
RAZEM	3 211 053	100%	3 249 229	100%

*pozycja uwzględnia również wyłączenia konsolidacyjne pomiędzy segmentami

Kluczowe determinanty:

Nastroje rynkowe - PMI i PKB:

Ponieważ ponad 90% obrotów GKB generowanych jest na terenie Europy, ogólna sytuacja makroekonomiczna na rynku unijnym (w tym w Niemczech) jest kluczowa dla wyników Spółki.

W krajach Unii Europejskiej jak i w samej Polsce ogólne nastroje makroekonomiczne, w I półroczu 2019 roku były mniej optymistyczne w stosunku do nastrojów w analogicznym okresie roku poprzedniego.

Średnie wartości wskaźnika PMI, określającego poziom aktywności w przemyśle najważniejszych gospodarek dla Grupy Kapitałowej (strefa euro, Niemcy, Polska) były na znacznie niższym poziomie w porównaniu do analogicznego okresu w roku ubiegłym.

PMI	1H 2019	1H 2018
UE	47,6	54,9
Polska	48,4	54,2
Niemcy	45,0	55,9

Wskaźnik PMI dla Niemiec i dla UE, osiągnął odpowiednio poziomy 45,0 pkt i 47,6 pkt co jest jednym z najniższych odczytów od 2012 roku dla Niemiec i od 2013 dla UE, ale począwszy od marca 2019 obserwujemy stabilizację wskazań (w analogicznym okresie roku poprzedniego odczyty były na poziomach 55,9 pkt dla Niemiec i 54,9 pkt dla UE).

W przypadku Polski wielkość wskaźnika PMI jest również na niższym poziomie niż w analogicznym okresie roku poprzedniego oraz poniżej poziomu 50 oznaczającego spowolnienie gospodarcze tj. 48,4 pkt (przy odczycie 54,2 pkt. w I półroczu 2018 roku).



Prognoza wzrostu PKB Polski	2019	2020
NBP	4,5%	4,0%
Bank Światowy	4,0%	3,6%
Komisja Europejska	4,4%	3,6%

Komisja Europejska wg swoich prognoz z lipca 2019 podwyższyła prognozę tegorocznego wzrostu PKB Polski o 0,2 pkt proc. (wobec szacunków podanych w maju 2019) do poziomu 4,4 proc. i utrzymała poziom wzrostu dla 2020 roku na poziomie 3,6 proc.

Prognozy wzrostu PKB wg Komisji Europejskiej dla 2019 roku są zbliżonego zaprezentowanych przez NBP i nieznacznie bardziej optymistyczne niż prognozowane w kwietniu 2019 przez Bank Światowy.

NBP przewiduje wzrost dla roku 2019 na poziomie 4,5% i 4,0% dla 2020 roku.

Wg. prognoz Banku Światowego z kwietnia 2019 roku, które są zgodne ze wcześniejszymi zaprezentowanymi w styczniu 2019 roku wzrost PKB dla Polski w 2019 roku będzie na poziomie 4,0% i 3,6% w 2020 roku.

Nastroje rynkowe - Sprzedaż samochodów:

Kolejnym istotnym parametrem wpływającym na dynamikę oraz wyniki GKB jest sprzedaż samochodów (Segment Motoryzacja to prawie 30% obrotów GKB).

W I półroczu 2019 roku spadła sprzedaż samochodów w Europie. Wg. danych ACEA, rynek samochodów osobowych w Europie uległ pomniejszeniu o 3,1% względem analogicznego okresu roku poprzedniego. Jednak niepokojący jest spadek sprzedaży samochodów w samym czerwcu 2019 o 7,8% w stosunku do czerwca 2018 roku.

Główny klient Segmentu Motoryzacja – Grupa Volkswagen, zanotował po I półroczu 2019 roku 4,3% spadek sprzedaży samochodów na rynku europejskim (w porównaniu do analogicznego okresu roku ubiegłego) z czego w samym czerwcu 2019 roku spadek wyniósł 9,5%. Warto także odnotować, że pomimo obecności podmiotów Segmentu Motoryzacja na rynkach Ameryki Południowej i Azji kluczowy dla tego Segmentu pozostaje rynek europejski, gdzie lokowane jest ok. 92% wartości sprzedaży.

Nastroje rynkowe – podstawowe produkty segmentu Metale:

Sytuacja na rynku podstawowych produktów tego Segmentu tj. aluminiowych wyrobów walcowanych jest bardzo dobra. Prognozuje się dwukrotny wzrost zapotrzebowania na blachy i taśmy aluminiowe w ciągu najbliższych 10 lat. Aluminium znajduje coraz szersze zastosowanie w wielu segmentach gospodarki. Dla Aluminium Konin szczególnie ważne są rynki motoryzacyjny i opakowaniowy. Dominująca obecnie tendencja w branży motoryzacyjnej, wymuszona poprzez restrykcyjne normy środowiskowe powoduje coraz szersze zastosowanie lekkich materiałów, w tym aluminium. Również w segmencie zakrętek do napojów można zaobserwować ciągły, kilkuprocentowy wzrost popytu.

Nastroje rynkowe - Ceny podstawowych surowców:

W związku z faktem, że ponad 60% sprzedaży GKB jest realizowane w Segmencie Metale, wyniki finansowe Grupy Kapitałowej są narażone na wahania średnich cen metali na Londyńskiej Giełdzie Metali (LME). Stosowana w Grupie Kapitałowej polityka zabezpieczeń cen metali jak również kursów walut znacząco ogranicza to ryzyko. Jednak poziom przychodów oraz kapitał pracujący pozostają wrażliwe na zmienność notowań tych parametrów.

W omawianym okresie znacząco spadły średnie ceny wszystkich czterech podstawowych metali (w USD), tj. miedzi (o 11%), cynku (o 16%), aluminium (o 17%) oraz ołowiu (o 20%).

Również ceny metali wyrażone w polskich złotych spadły odpowiednio o 3% (miedź), 9% (cynk), 10% (aluminium) oraz 13% (ołów), co jest konsekwencją zmian relacji na parze dolara amerykańskiego i polskiego złotego (wyliczenie kursów i cen LME na podstawie średnich miesięcznych).

Istotnymi surowcami dla Grupy są złomy metali (w tym złom akumulatorowy), stanowiące główne (Baterpol S.A., WM Dziedzice S.A.), bądź ważne (Impexmetal S.A. Zakład Aluminium Konin) surowce do produkcji.

Kolejnym kluczowym wskaźnikiem dla GK są uzyskiwane premie sprzedażowe, których wysokość jest uzależniona od asortymentu sprzedaży w danym okresie i od bieżących potrzeb zakupowych. W przypadku większości spółek GK (z wyjątkiem Hutmen S.A., ZM Silesia S.A. O./Oława) premie bazowe w sprzedaży są niższe niż uzyskiwane w 2018 roku.

**Nastroje rynkowe - istotne pary walutowe**

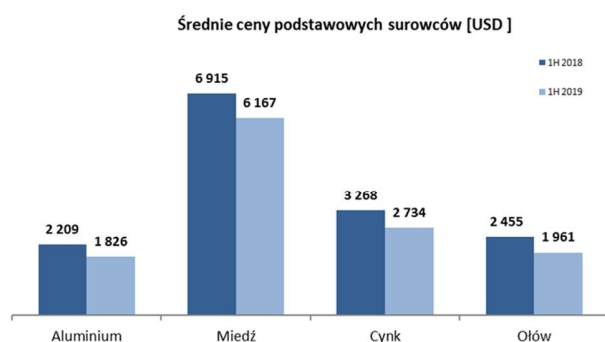
Poziom notowań dolara amerykańskiego ma wpływ na przychody Grupy, które w istotnej mierze zależą również od poziomu notowań metali, stanowiących główny składnik ceny produktów. W omawianym okresie dolar wzmocnił się w stosunku do złotego o 8,9%, co miało także wpływ na notowania podstawowych metali wyrażone w PLN oraz na rentowność sprzedaży z tego tytułu.

Poziom notowań euro jest istotny dla Grupy, ze względu na dominację marż przerobowych wyrażonych w tej walucie, oraz z uwagi na wysoki udział sprzedaży w tej walucie (około 85%), głównie do strefy euro. W omawianym okresie średnie notowania euro wzrosły o 1,7% w stosunku do polskiego złotego.

Kurs EUR/USD kształtował się na poziomie 1,13 po I półroczu 2019 tj. o około 6,6% niżej niż w analogicznym okresie roku poprzedniego.

Nieznaczne wzmocnienie euro do złotego miało pozytywny wpływ na wyniki Grupy, zwłaszcza w aspekcie uzyskiwanych marż handlowych.

Szczegółowe dane dotyczące kształtowania się ww. kluczowych parametrów (miesięczne średnie ceny metali oraz kursy walut) zawarte są w poniższym wykresie i tabeli:



	1H 2019	1H 2018	% zmiana
Aluminium [USD]	1 826	2 209	-17%
Miedź [USD]	6 167	6 915	-11%
Cynk [USD]	2 734	3 268	-16%
Ołów [USD]	1 961	2 455	-20%
EUR/PLN	4,29	4,22	1,7%
USD/PLN	3,80	3,49	8,9%
EUR/USD	1,13	1,21	-6,6%

	1H 2019	1H 2018	% zmiana
Aluminium [PLN]	6 937	7 708	-10%
Miedź [PLN]	23 426	24 131	-3%
Cynk [PLN]	10 384	11 404	-9%
Ołów [PLN]	7 450	8 566	-13%

Źródło: notowania dzienne LME i NBP

Przychody ze sprzedaży/Popyt na produkty Grupy

Przychody Grupy Kapitałowej Boryszew po I półroczu 2019 roku wyniosły 3.211,1 mln zł i były o 1,2% niższe od poziomu z analogicznego okresu roku ubiegłego.

Poziom przychodów i wolumenów ze sprzedaży w Grupie w poszczególnych segmentach kształtował się następująco:

w mln zł	1H 2019	1H 2018	różnica
Przychody ze sprzedaży, w tym:	3 211,1	3 249,2	-38,2
Segment Motoryzacja	922,7	1 032,2	-109,6
Segment Metale	2 040,5	1 951,0	89,4
Segment Chemia	132,7	141,7	-8,9
Segment Pozostałe	115,2	124,3	-9,1
w tys. ton	1H 2019	1H 2018	różnica
Wolumeny sprzedaży, w tym:	157,8	169,4	-6,9
Segment Metale	132,5	142,5	-7,0
Segment Chemia	25,3	26,9	-6,2



Wzrost przychodów Segmentu Metale był przede wszystkim powiązany z ujęciem w wynikach za I półrocze 2019 przychodów GK Alchemia za II kwartał 2019 na kwotę 276,2 mln zł w związku z przejęciem 100% kontroli nad Grupą Kapitałową Alchemia Pozostałe podmioty segmentu za wyjątkiem ZM Silesia S.A. O./ Oława oraz Impexmetal S.A. Aluminium Konin osiągnęły niższe przychody niż w analogicznym okresie poprzedniego roku. Wynikało to ze spadku cen w polskich złotych większości oferowanych metali oraz zmiany wolumenów sprzedaży segmentu, które spadły o 7,0% i osiągnęły poziom 132,5 tys. ton (dane nie obejmują wolumenów GK Alchemia).

Najwyższy spadek wolumenów sprzedaży dotyczył Boryszew S.A. O/NPA Skawina i wyniósł 6,4 tys. ton (tj. 29,2%). Dotyczył praktycznie wszystkich asortymentów produkcyjnych oprócz asortymentu aluminiowych żył monolitycznych i jest pochodną m. in. braku przetargów na energetyczne linie przesyłowe.

W Baterpol S.A. spadek wolumenów wyniósł 3,1 tys. ton (tj. 12,1%) co było przede wszystkim związane ze zmianą sytuacji na rynku złomu akumulatorowego i wzrostem cen surowca oraz zmianą miksów złomów zużywanych do produkcji. Wpłynęło to na niższe przychody ze sprzedaży zakładu.

Spadek wolumenów sprzedaży w ZM Silesia S.A. O./Katowice był na poziomie 1,4 tys. ton (tj. 19,1%) i objął wszystkie asortymenty produkcyjne, ale w szczególności większość asortymentów blach.

W przypadku WM Dziedzice S.A. spadek sprzedaży wyniósł 0,8 tys. ton (tj. 4,3%) głównie w zakresie sprzedaży prętów i oferowanych usług przerobu metali.

W Hutmen S.A. spadek wyniósł 0,3 tys. ton (tj. 5,0%). Było to powiązane ze spadkiem sprzedaży w asortymencie drutów, prętów, profili i rur z miedzi oraz w asortymencie stopów odlewniczych.

W ZM Silesia S.A. za wzrost wolumenów sprzedaży o 1,8 tys. ton tj. 14,6%. Głównie dotyczył bieli cynkowej, której sprzedaż w analogicznym okresie roku poprzedniego była niższa w związku z opóźnieniem rozpoczęcia jej produkcji.

W Impexmetal S.A. Zakład Aluminium Konin wzrost wolumenów sprzedaży o 0,2 tys. ton tj. 0,3% to efekt zwiększenia mocy produkcyjnych i tym samym możliwości sprzedażowych na skutek zrealizowanych w ostatnich latach inwestycji.

Spadek przychodów w Segmencie Motoryzacja wynikał ze spadku sprzedaży części o 128,8 mln zł i był głównie wywołany przez nowe procedury w ramach WLTP (Worldwide Harmonized Light Vehicles Test Procedure) oraz obserwowane spowolnienie na rynku samochodów osobowych. Przełożyło się to na niższą sprzedaż części Grupy BAP o 8% w porównaniu do wcześniej planowanych obrotów oraz o 15% spadek w stosunku do sprzedaży w analogicznym okresie roku poprzedniego. W przypadku Grupy Maflow spadek obrotów wyniósł ok. 13% w stosunku do analogicznego okresu roku poprzedniego. Spadki te częściowo skompensowane zostały w Grupie Maflow przez wyższą sprzedaż narzędzi i materiałów (łącznie 22,8 mln zł).

W I półroczu 2019 roku w Segmencie Motoryzacja pozyskano kontrakty na łączną kwotę około 68,6 mln euro.

Segment Chemia odnotował niższe przychody do analogicznego okresu poprzedniego roku przy nieznacznie niższych wolumenach sprzedaży przede wszystkim z powodu likwidacji pod koniec 2018 roku jednej ze spółek Segmentu tj. Torlen S.A.

Wzrost wolumenów sprzedaży o ok. 1,2% i nieznaczny wzrost przychodów ze sprzedaży uzyskał Boryszew S.A. O/Boryszew ERG głównie w efekcie znacznie wyższej sprzedaży płynów do odładzania w porównaniu do analogicznego okresu 2018 roku w szczególności dotyczyło to 1 kwartału 2019 roku.

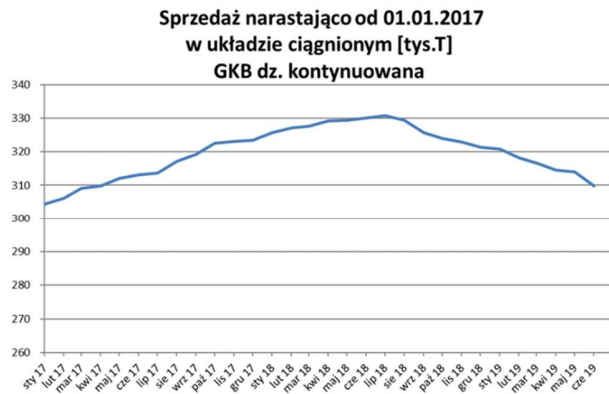
Elana Pet Sp. z o.o. osiągnęła wyższe przychody ze sprzedaży w stosunku do analogicznego okresu roku poprzedniego, głównie w efekcie znacznie wyższych wolumenów sprzedaży płatków tj. o 1,1 tys. ton (o 30,8%).

Boryszew S.A. O/Elana odnotował spadek przychodów w wyniku niższej o 20,7% sprzedaży w stosunku do analogicznego okresu roku poprzedniego. Spadek dotyczył głównie włókien.

Spadek przychodów ze sprzedaży w Segmencie Pozostałe wynika przede wszystkim z ujęcia w segmencie Pozostałe wyłączeń międzysegmentowych. Główne podmioty Segmentu tj. Boryszew S.A. O./Energy jak i Eastside Bis Sp. z o.o. poprawiły poziom przychodów w stosunku do analogicznego okresu roku poprzedniego.

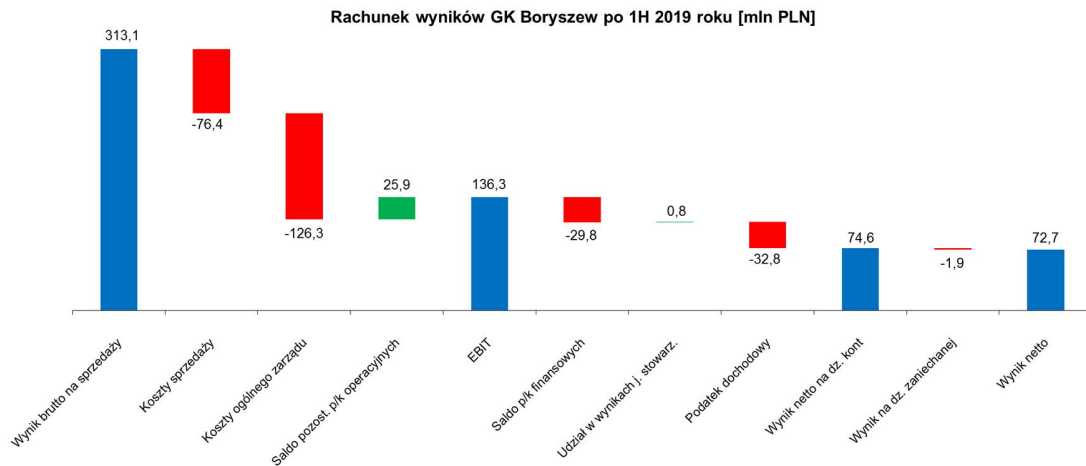


Porównanie łącznych wolumenów sprzedaży Grupy Kapitałowej w omawianych okresach oraz wolumenów sprzedaży w dwunastomiesięcznym układzie ciągłym zostały przedstawione na poniższych wykresach:



B. OSIĄGNIĘTE WYNIKI FINANSOWE

Na poniższym wykresie przedstawiono wielkość składowych tworzących poszczególne pozycje rachunku wyników po I półroczu 2019 roku.



Wynik brutto na sprzedaży po I półroczu 2019 roku wyniósł 313,1 mln zł i był niższy o 20,8 mln zł w porównaniu do wyniku w analogicznym okresie roku poprzedniego. Spadek wyniku brutto jest pochodną pogorszenia wyników we wszystkich Segmentach z wyjątkiem Segmentu Metale.

Średnia rentowność brutto na sprzedaży spadła z poziomu 10,3% na koniec 2018 roku do 9,7% obecnie.

Koszty sprzedaży były nieznacznie niższe o 0,2 mln zł, tj. 0,3% w porównaniu do analogicznego okresu roku poprzedniego.

Koszty ogólnego zarządu wzrosły o 4,6 mln zł, tj. o 3,8% w stosunku do I półrocza 2018 roku.

Saldo przychodów/kosztów operacyjnych wyniosło 25,9 mln zł i było wyższe o 4,7 mln zł w porównaniu do analogicznego okresu 2018 roku głównie dzięki wyższemu wynikowi na sprzedaży tzw. białych certyfikatów +9,0 mln. Kolejnym elementem poprawy salda pozostałych przychodów/kosztów operacyjnych był wyższy wynik na saldzie odpisów aktualizujących należności handlowe i zapasy z wpływem na wynik +6,9 mln zł. Niższy od



osiągniętego w pierwszej połowie 2018 roku -5,0 mln zł wpływ niższego salda na pozostałej działalności w Grupie BAP, niższy o -2,4 mln zł wynik na nadwyżce składników majątkowych, tj. pozyskanej paście akumulatorowej w Baterpol S.A., niższy wynik ze sprzedaży aktywów trwałych -1,8 mln zł, częściowo skompensował poprawę wyniku.

WYNIKI OPERACYJNE SEGMENTÓW

1. Ujęcie skonsolidowane:

Po I półroczu 2019 roku wynik EBITDA na działalności kontynuowanej wyniósł 228,6 mln zł, wobec 231,0 mln zł w analogicznym okresie roku ubiegłego. W poszczególnych segmentach operacyjnych wynik EBITDA kształtował się następująco:

w mln zł	1H 2019	1H 2018	różnica
EBITDA, w tym:	228,6	231,0	-2,4
Segment Motoryzacja	52,3	63,4	-11,1
Segment Metale	160,6	151,5	9,2
Segment Chemia	8,5	6,8	1,7
Segment Pozostałe	7,2	9,3	-2,1

2. Segment Metale

Za wyższe niż w ubiegłym roku wyniki w Segmencie Metale odpowiada głównie fakt włączenia po konsolidacji GK Alchemia w związku z przejściem 100% kontroli na wymienioną Grupą Kapitałową. Jeśli chodzi o pozostałe podmioty jedynie Hutmen S.A. i ZM Silesia S.A. O./ Oława zanotowały wyższe wyniki niż w porównywalnym okresie roku poprzedniego. Reszta podmiotów miały gorsze wyniki niż w I półroczu 2019 roku.

Hutmen S.A. zanotował lepsze wyniki głównie ze względu na wyższe średnie jednostkowe marże przerobowe na wszystkich oferowanych asortymentach przy jednoczesnym spadku wolumenów sprzedaży o 5,0% w stosunku do I półrocza 2018 roku.

Natomiast wzrost wyników ZM SILESIA S.A. O./Oława to efekt istotnego wzrostu wolumenów sprzedaży (w szczególności dotyczy bieli cynkowej, której sprzedaż w analogicznym okresie roku poprzedniego była niższa w związku opóźnieniem uruchomienia produkcji) oraz poprawy jednostkowych marż przerobowych w szczególności na skutek spadku kosztów zakupu surowca.

Spadek wyników w Impexmetal S.A. (Aluminium Konin) był efektem niższej jednostkowej rentowności przerobu w efekcie niższej jednostkowej marży po surowcu i premii handlowej.

Baterpol S.A. osiągnął gorsze wyniki, przede wszystkim na skutek znacznie niższych o 12,1% wolumenów sprzedaży oraz spadku jednostkowych marż przerobowych w efekcie zmiany sytuacji na rynku złomu akumulatorowego i wzrostu cen surowca oraz zmiany miksu złomów zużywanych do produkcji.

Spadek wyników w Borsyzev S.A. O./ NPA Skawina był spowodowany znacznie niższą sprzedażą (o 29,2%) w zakresie wszystkich asortymentów sprzedaży oprócz aluminiowych żył monolitycznych oraz niższych jednostkowych marż przerobowych w I półrocza 2019 roku.

Spadek wyników ZM SILESIA S.A. O./Katowice to efekt spadku wolumenów sprzedaży (o 19,1%) praktycznie wszystkich asortymentów sprzedażowych w tym w szczególności asortymentu blach oraz jednostkowych marż przerobowych dla większości asortymentów oprócz grupy asortymentowej druty.

W spółce WM Dziedzice S.A. spadek wyników był spowodowany niższymi jednostkowymi marżami przerobowymi na większości asortymentów sprzedaży głównie w efekcie wyższych kosztów materiałów i wynagrodzeń, a także w wyniku niższych wolumenów sprzedaży o 4,3% w stosunku do analogicznego okresu roku poprzedniego.

Na niższy wynik segmentu wpływ miała niższa sprzedaż przez praktycznie wszystkie podmioty Grupy FŁT (oprócz FŁT&Metals S.r.l.), w tym największy w FŁT Polska Sp. z o.o.



3. Segment Motoryzacja

Za nominalnie niższy wynik EBITDA w Segmencie Motoryzacja odpowiada głównie Grupa BAP.

W I półroczu 2019 utrzymywał się negatywny wpływ norm środowiskowych WLTP obowiązujących w przemyśle motoryzacyjnym od września 2018, który w największym stopniu dotknął głównego odbiorcę GKB, Grupę VW (marki VW i Audi). Należy podkreślić, że spadki sprzedaży dotyczą wybranych modeli samochodów, co przekłada się na różne wartości odchylenia sprzedaży od planów i wyników ubiegłego półrocza w poszczególnych podmiotach Segmentu Motoryzacja. W przypadku BAP szacowana utrata EBITDA z tego tytułu to 23,4 mln zł.

Jeśli chodzi Grupy Maflow pozytywne odchylenie (półrocze do półrocza) wynika głównie z realizowanych w Grupie Maflow działań optymalizujących.

4. Segment Chemia

Za poprawę wyników EBITDA Segmentu odpowiadają przede wszystkim: Borsyżew S.A. O./Borsyżew ERG oraz Elana Pet Sp. z o.o.. Borsyżew S.A. O./ Elana uzyskał wynik na poziomie niższym od I półrocza 2019 roku.

Poprawa wyników w Borsyżew S.A. O/Borsyżew ERG wynikała z dodatniego wyniku na pozostałej działalności głównie na sprzedaży środków trwałych. Na podstawowej działalności operacyjnej podmiot uzyskał niższy wynik głównie w efekcie niższych jednostkowych marż handlowych w grupie asortymentowej płynów chłodniczych i chemii co nie zostało w pełni zrekompensowane wynikami na sprzedaży płynów do odładzania.

Wyższy wynik Elany Pet Sp. z o.o. powiązany był głównie ze znacznie wyższymi wolumenami sprzedaży płatka, tj. o ok. 30,8% w stosunku do analogicznego okresu poprzedniego roku.

Niższe wyniki Borsyżew S.A. O/Elana to efekt niższych wolumenów sprzedaży o ok. 20,7% oraz niższych jednostkowych marż przerobowych podyktowanych znacznym wzrostem cen zakupu płatka przy jednoczesnym nieproporcjonalnym wzroście cen włókien ze względu na presję poziomu cen rynkowych stosowaną przez konkurencję.

5. Segment Pozostałe

Na pogorszenie wyniku segmentu w stosunku do analogicznego okresu roku poprzedniego głównie miały wpływ gorsze wyniki operacyjne Spółki Elana Energetyka Sp. z o.o. w efekcie niższych niż w analogicznym okresie roku poprzedniego jednostkowych marż handlowych na sprzedaży mediów.

WYNIK NETTO

Saldo przychodów/kosztów finansowych wyniosło minus 29,8 mln zł i było niższe o 3,3 mln zł w stosunku do analogicznego okresu roku ubiegłego. W głównej mierze wynika to ze znacznie niższego wyniku na różnicach kursowych i zabezpieczeniach cen metali, który został częściowo skompensowany dodatnim efektem z tytułu odwrócenia odpisów aktualizujących (udziały w Alchemia S.A.).

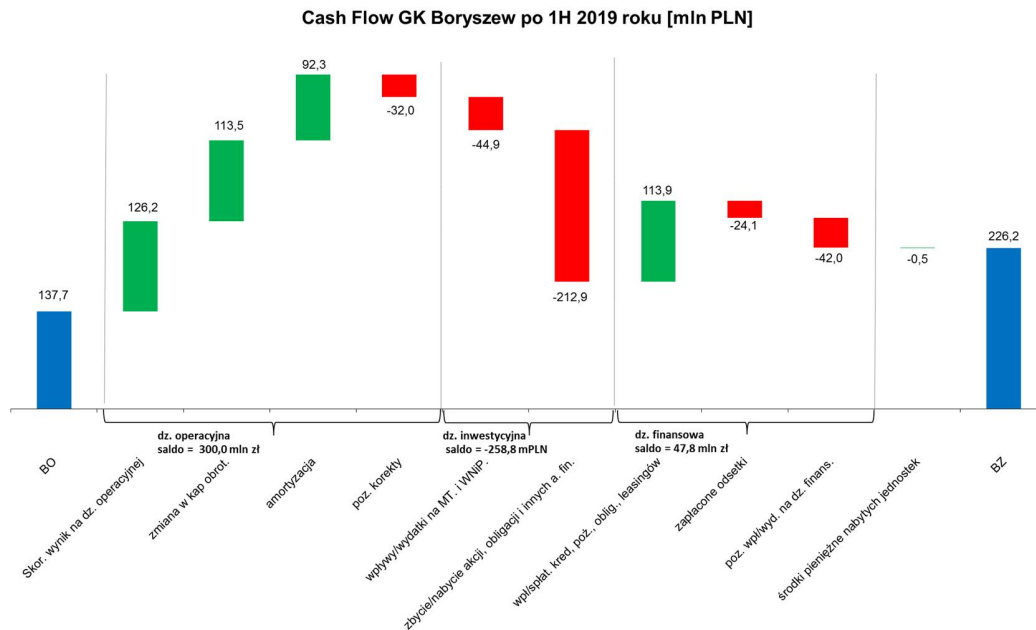
Udział w skonsolidowanym wyniku jednostki stowarzyszonej Alchemia S.A. za I kwartał 2019 roku wyniósł 0,8 mln zł i był o 8,6 mln zł niższy w porównaniu do analogicznego okresu ubiegłego roku.

Wynik netto na działalności kontynuowanej wyniósł 74,6 mln zł i był niższy o 33,0 mln zł od wyniku po I półroczu roku ubiegłego.

Całkowity wynik netto obejmujący działalność kontynuowaną i zaniechaną wyniósł 72,7 mln zł i był niższy od wyniku po I półroczu ubiegłego roku o 35,2 mln zł, natomiast wynik netto przypadających akcjonariuszom jednostki dominującej wyniósł 52,9 mln zł i był niższy od ubiegłorocznego o 21,9 mln zł.

C. CASH FLOW

Przepływy pieniężne po I półroczu 2019 roku zostały pokazane na poniższym wykresie:



Po I półroczu 2019 roku Grupa Kapitałowa Boryszew wygenerowała dodatnie przepływy z działalności operacyjnej i finansowej, które zostały przeznaczone na realizację inwestycji w aktywa rzeczowe i finansowe (zakup akcji Alchemia S.A. oraz Impexmetal S.A.). Ze względu na skalę inwestycji Grupa zwiększyła finansowanie zewnętrzne.

Ujemne saldo przepływów z działalności inwestycyjnej wynikało głównie z inwestycji w majątek trwały w wysokości 88,6 mln zł (przy wpływach ze sprzedaży majątku w wysokości 42,7 mln zł) oraz salda nabycia/zbycia aktywów finansowych (akcje i obligacje) o wartości minus 212,9 mln zł.

Najważniejsze wydatki na inwestycje w majątek trwały dotyczyły: Segmentu Metale (65,3 mln zł) oraz Segmentu Motoryzacja (21,9 mln zł).

Po I półroczu 2019 roku zadłużenie netto Grupy Kapitałowej Boryszew wyniosło 1 313,4 mln zł i było wyższe o 164,4 mln zł w porównaniu do stanu na koniec 2018 roku (w tym z tytułu uwzględnienia w konsolidacji GK Alchemia zadłużenie netto wzrosło o 92,3 mln zł na koniec I półrocza 2019 roku).

Wskaźnik zadłużenia netto/EBITDA po I półroczu 2019 wyniósł 3,0x i był na podobnym poziomie jak na koniec poprzedniego roku, kiedy również wyniósł 3,0x (wskaźnik uwzględnia zannualizowaną EBITDA GK Alchemia).

B. INNE WAŻNIEJSZE WYDARZENIA

ALCHEMIA S.A.

Zawarcie porozumienia dotyczącego wezwania na sprzedaż akcji Alchemia S.A.

W dniu 10 stycznia 2019 roku Boryszew S.A. wraz z Panem Romanem Karkosikiem, Panią Grażyną Karkosik, spółką Impexmetal S.A. z siedzibą w Warszawie oraz spółką Eastside-Bis Sp. z o.o. z siedzibą w Warszawie („Strony”) zawarły porozumienie akcjonariuszy spółki Alchemia S.A. dotyczące między innymi określenia praw i obowiązków Stron w zakresie posiadania akcji Alchemia oraz określenia zasad współpracy Stron, w tym w szczególności zasad dotyczących nabywania akcji Alchemia i zgodnego głosowania na walnych zgromadzeniach Alchemia. Zgodnie z postanowieniami Porozumienia Strony zobowiązały się do wspólnego działania w celu ogłoszenia wezwania do zapisywania się na sprzedaż wszystkich akcji Alchemia innych niż akcje posiadane przez Strony. W przypadku nieosiągnięcia w ramach wezwania ogłoszonego zgodnie ze zdaniem poprzednim łącznie 90% ogólnej liczby głosów na walnym zgromadzeniu Alchemia, Strony ogłoszą wezwanie do zapisywania się na sprzedaż wszystkich akcji Alchemia zgodnie z art. 91 ust. 6 ustawy o ofercie publicznej i warunkach wprowadzania instrumentów finansowych do zorganizowanego systemu obrotu oraz o spółkach publicznych. Porozumienie zostało zawarte na czas określony, do momentu zniesienia dematerializacji.



W dniu 11 stycznia 2019 roku Boryszew S.A. wraz z Panem Romanem Karkosikiem, Panią Grażyną Karkosik, spółką Impexmetal S.A. z siedzibą w Warszawie oraz spółką Eastside – Bis Sp. z o.o. z siedzibą w Warszawie działając wspólnie jako wzywający („Wzywający”) ogłosiły za pośrednictwem Santander Bank Polska S.A. wezwanie do zapisywania się na sprzedaż 29.245.000 akcji Alchemia, tj. na sprzedaż wszystkich akcji Alchemia znajdujących się w obrocie giełdowym, a które nie znajdują się w posiadaniu Wzywających. W związku z ogłoszonym wezwaniem planowane było osiągnięcie przez Wzywających poziomu 100% kapitału zakładowego/ogólnej liczby głosów na Walnym Zgromadzeniu Alchemia („Wezwanie”). Podmiotem nabywającym akcje była spółka Impexmetal S.A. z siedzibą w Warszawie. Ogłoszenie Wezwania nastąpiło na podstawie art. 74 ust. 2 Ustawy o ofercie publicznej, w związku z przekroczeniem przez Wzywających progu 66% ogólnej liczby głosów na Walnym Zgromadzeniu Alchemia. Cena nabycia akcji w Wezwaniu ustalona została na 4,80 złotych za jedną akcję, co odpowiadało kryteriom określonym przepisami art. 79 Ustawy o ofercie publicznej.

Na zakup akcji Alchemia S.A. w Wezwaniu Spółka Impexmetal S.A. zaciągnęła kredyt w HSBC Bank PLC z siedzibą w Londynie w wysokości do 124 mln zł, gwarantowany przez Boryszew S.A.

W dniu 5 marca 2019 roku Impexmetal S.A. otrzymał od Santander Bank Polska S.A., informację, że w wyniku ogłoszonego w dniu 11 stycznia 2019 roku wezwania na sprzedaż akcji spółki Alchemia S.A. z siedzibą w Warszawie złożone zostały zapisy na łączną liczbę 23.436.074 akcje po 4,80 złote za jedną akcję.

W wyniku tej transakcji zmienił się bezpośredni i pośredni udział Boryszew w kapitale zakładowym i ogólnej liczbie głosów na Walnym Zgromadzeniu Alchemia o więcej niż 1% oraz pośrednio przekroczony został przez Boryszew próg 50% w kapitale zakładowym i ogólnej liczbie głosów na Walnym Zgromadzeniu Alchemia, w wyniku czego Boryszew (wraz ze spółką zależną Impexmetal S.A. i Eastside – Bis Sp. z o.o.) uzyskała nad Alchemia kontrolę, a w konsekwencji uzyskała możliwość sprawowania kontroli nad akcjami własnymi posiadanymi przez Alchemia. Rozliczenie transakcji nastąpiło w dniu 15 marca 2019 roku.

Po rozliczeniu transakcji, o której mowa powyżej Boryszew posiadała łącznie bezpośrednio i pośrednio poprzez spółki zależne Impexmetal S.A., Alchemia S.A. i Eastside–Bis Sp. z o.o. 129.121.074 akcje Alchemia, stanowiących po zaokrągleniu 64,56% kapitału zakładowego i uprawniających do 129.121.074 głosów na Walnym Zgromadzeniu Alchemia, co stanowi po zaokrągleniu 64,56% ogólnej liczby głosów na Walnym Zgromadzeniu Alchemia, w tym:

- Boryszew – 500.000 akcji Alchemia, uprawniających do 500.000 głosów na Walnym Zgromadzeniu Alchemia, co stanowi, po zaokrągleniu, 0,25% kapitału zakładowego i ogólnej liczby głosów na Walnym Zgromadzeniu Alchemia;
- Impexmetal – 86.826.074 akcje Alchemia, uprawniających do 86.826.074 głosów na Walnym Zgromadzeniu Alchemia, co stanowi po zaokrągleniu 43,41% kapitału zakładowego i ogólnej liczby głosów na Walnym Zgromadzeniu Alchemia;
- Alchemia – 26.550.000 akcji własnych Alchemia, uprawniających do 26.550.000 głosów na Walnym Zgromadzeniu, co stanowi, po zaokrągleniu, 13,28% kapitału zakładowego i ogólnej liczby głosów na Walnym Zgromadzeniu Alchemia.
- Eastside–Bis Sp. z o.o. – 15.245.000 akcji Alchemia, uprawniających do 15.245.000 głosów na Walnym Zgromadzeniu Alchemia, co stanowi po zaokrągleniu 7,62% kapitału zakładowego i ogólnej liczby głosów na Walnym Zgromadzeniu Alchemia.

Rejestracja przez Sąd obniżenia kapitału zakładowego Alchemia S.A.

W dniu 29 marca 2019 roku Sąd Rejestrowy dla m. st. Warszawy w Warszawie XIII Wydział Gospodarczy Krajowego rejestru Sądowego dokonał rejestracji obniżenia kapitału zakładowego Alchemia S.A. z kwoty 260.000.000 zł do kwoty 225.485.000 zł, tj. o kwotę 34.515.000 zł poprzez umorzenie 26.550.000 akcji własnych Spółki, uprawniających do 26.550.000 głosów, o wartości nominalnej 1,30 zł każda akcja.

Po rejestracji obniżenia kapitału zakładowego Alchemia, o której mowa powyżej, Boryszew posiadała łącznie bezpośrednio i pośrednio poprzez spółki zależne Impexmetal S.A. i Eastside – Bis Sp. z o.o. 102.571.074 akcji Alchemia, stanowiących po zaokrągleniu 59,14% kapitału zakładowego i uprawniających do 102.571.074 głosów na Walnym Zgromadzeniu Alchemia, co stanowi po zaokrągleniu 59,14% ogólnej liczby głosów na Walnym Zgromadzeniu Alchemia, w tym:

- Boryszew – 500.000 akcji Alchemia, uprawniających do 500.000 głosów na Walnym Zgromadzeniu Alchemia, co stanowi, po zaokrągleniu, 0,29% kapitału zakładowego i ogólnej liczby głosów na Walnym Zgromadzeniu Alchemia;



- Impexmetal S.A. – 86.826.074 akcji Alchemia, uprawniających do 86.826.074 głosów na Walnym Zgromadzeniu Alchemia, co stanowi, po zaokrągleniu, 50,06% kapitału zakładowego i ogólnej liczby głosów na Walnym Zgromadzeniu Alchemia;
- Eastside – Bis Sp. z o.o. – 15.245.000 akcji Alchemia, uprawniających do 15.245.000 głosów na Walnym Zgromadzeniu Alchemia, co stanowi, po zaokrągleniu, 8,79% kapitału zakładowego i ogólnej liczby głosów na Walnym Zgromadzeniu Alchemia.

Zamiar nabycia akcji Alchemia S.A. w drodze przymusowego wykupu

W dniu 13 maja 2019 roku została złożona do Komisji Nadzoru Finansowego oraz do Giełdy Papierów Wartościowych w Warszawie S.A. dokumentacja związana z zamiarem nabycia przez Impexmetal S.A. akcji Alchemia S.A. należących do wszystkich pozostałych akcjonariuszy Alchemia w drodze przymusowego wykupu.

Zgodnie ze złożoną dokumentacją przedmiotem przymusowego wykupu akcji Alchemia były wszystkie akcje Alchemia, które nie znajdowały się w posiadaniu stron porozumienia, tj. Boryszew, Impexmetal, Romana Krzysztofa Karkosika, Grażynę Wandę Karkosik oraz Eastside – Bis Sp. z o.o., tj. łącznie 2.618.926 akcji Alchemia, stanowiących, po zaokrągleniu, 1,51% kapitału zakładowego Alchemia i uprawniających do wykonywania 2.618.926 głosów, stanowiących, po zaokrągleniu, 1,51% ogólnej liczby głosów na Walnym Zgromadzeniu Alchemia.

Rozliczeniu przymusowego wykupu akcji Alchemia Spółka Akcyjna

W dniu 5 czerwca 2019 roku Boryszew S.A. powzięła informację o rozliczeniu przymusowego wykupu akcji Alchemia S.A. z siedzibą w Warszawie należących do wszystkich pozostałych akcjonariuszy Alchemia niebędących stroną porozumienia akcjonariuszy. Przedmiotem Przymusowego Wykupu były wszystkie akcje Alchemia należące do wszystkich pozostałych akcjonariuszy Alchemia niebędących stroną Porozumienia Akcjonariuszy, tj. 2.618.926 akcji zwykłych na okaziciela, o wartości nominalnej 1,30 zł każda, stanowiących, po zaokrągleniu, 1,51% udziału w kapitale zakładowym Alchemia oraz uprawniających łącznie ich posiadaczy do wykonywania 2.618.926 głosów na Walnym Zgromadzeniu Alchemia, co stanowi, po zaokrągleniu, 1,51% ogólnej liczby głosów na Walnym Zgromadzeniu Alchemia. Akcje objęte żądaniem przymusowego wykupu zostały nabyte przez Impexmetal Spółka Akcyjna z siedzibą w Warszawie.

W dniu 2 lipca 2019 roku spółka Impexmetal S.A. nabyła, na podstawie umowy cywilnoprawnej, zawartej poza rynkiem regulowanym, 9.280.000 sztuk akcji Alchemia S.A., co stanowi 5,35% udziału w kapitale zakładowym Alchemia S.A.

Na dzień raportu Boryszew S.A. posiada łącznie bezpośrednio i pośrednio poprzez spółki zależne Impexmetal S.A. i Eastside-Bis Sp. z o.o. 114.470.000 akcji Alchemia, stanowiących po zaokrągleniu 65,99% kapitału zakładowego Alchemia i uprawniających do 114.470.000 głosów na Walnym Zgromadzeniu Alchemia, co stanowi, po zaokrągleniu, 65,99% ogólnej liczby głosów na Walnym Zgromadzeniu Alchemia, w tym:

- Boryszew S.A.– 500.000 akcji Alchemia, uprawniających do 500.000 głosów na Walnym Zgromadzeniu Alchemia, co stanowi po zaokrągleniu, 0,28% kapitału zakładowego i ogólnej liczby głosów na Walnym Zgromadzeniu Alchemia;
- Impexmetal S.A. – 98.725.000 akcji Alchemia, uprawniających do 98.725.000 głosów na Walnym Zgromadzeniu Alchemia, co stanowi po zaokrągleniu, 56,92% kapitału zakładowego i ogólnej liczby głosów na Walnym Zgromadzeniu Alchemia;
- Eastside-Bis Sp. z o. o. – 15.245.000 akcji Alchemia, uprawniających do 15.245.000 głosów na Walnym Zgromadzeniu Alchemia, co stanowi po zaokrągleniu, 8,79% kapitału zakładowego i ogólnej liczby głosów na Walnym Zgromadzeniu Alchemia.

Podjęcie przez Walne Zgromadzenie Uchwały w sprawie zniesienia dematerializacji akcji Alchemia S.A.

W dniu 29 sierpnia 2019 roku Nadzwyczajne Walne Zgromadzenie Alchemia S.A. podjęło Uchwałę w sprawie zniesienia dematerializacji wszystkich, tj 173.450.000 sztuk akcji Alchemia S.A. akcji zwykłych na okaziciela serii A, akcji będących przedmiotem obrotu na rynku regulowanym prowadzonym przez Giełdę Papierów Wartościowych w Warszawie S.A. poprzez przywrócenie im formy dokumentu.

W dniu 13 września 2019 roku Alchemia S.A. złożyła wniosek do Komisji Nadzoru Finansowego o zniesienie dematerializacji akcji Spółki.



IMPEXMETAL S.A.

Zawarcie porozumienia dotyczącego wezwania na sprzedaż akcji Impexmetal S.A.

W dniu 16 maja 2019 roku Borsyżew S.A. zawarła ze spółką Impexmetal S.A. z siedzibą w Warszawie oraz spółką SPV Borsyżew 3 Sp. z o.o. z siedzibą w Warszawie („Strony”) porozumienie akcjonariuszy spółki Impexmetal S.A. („Impexmetal”) dotyczące między innymi określenia praw i obowiązków Stron w zakresie posiadania akcji Impexmetal oraz określenia zasad współpracy Stron, w tym w szczególności zasad dotyczących nabywania akcji Impexmetal i zgodnego głosowania przez Spółkę i SPV Borsyżew 3 na walnych zgromadzeniach Impexmetal.

Zgodnie z postanowieniami Porozumienia Strony zobowiązały się do wspólnego działania w celu ogłoszenia wezwania do zapisywania się na sprzedaż wszystkich akcji Impexmetal innych niż akcje posiadane przez Strony. W przypadku nieosiągnięcia w ramach wezwania ogłoszonego zgodnie ze zdaniem poprzednim łącznie 90% ogólnej liczby głosów na walnym zgromadzeniu Impexmetal, Strony rozważą ogłoszenie wezwania do zapisywania się na sprzedaż wszystkich akcji Impexmetal zgodnie z art. 91 ust. 6 ustawy o ofercie. Porozumienie zostało zawarte na czas określony, do momentu zniesienia dematerializacji.

Ogłoszenie wezwania do zapisywania się na sprzedaż akcji Impexmetal S.A.

W dniu 17 maja 2019 roku, Borsyżew S.A. oraz Impexmetal i SPV Borsyżew 3 Sp. z o.o. z siedzibą w Warszawie, działając wspólnie jako wzywający („Wzywający”) ogłosiły za pośrednictwem Santander Bank Polska S.A. prowadzącego działalność maklerską w ramach wyodrębnionej jednostki organizacyjnej wezwanie do zapisywania się na sprzedaż 64.620.000 akcji Impexmetal, tj. na sprzedaż wszystkich akcji Impexmetal znajdujących się w obrocie giełdowym, a które nie znajdowały się w posiadaniu Wzywających. W związku z ogłoszonym wezwaniem planowane było osiągnięcie przez Wzywających stanu, w którym Wzywający łącznie będą posiadać 190.000.000 akcji Impexmetal, uprawniających do 190.000.000 głosów w ogólnej liczbie głosów na Walnym Zgromadzeniu, stanowiących 100% ogólnej liczby głosów na Walnym Zgromadzeniu. („Wezwanie”).

Podmiotami nabywającymi akcje były Spółka oraz Impexmetal.

Ogłoszenie Wezwania nastąpiło na podstawie art. 74 ust. 1 ustawy o ofercie publicznej. Cena nabycia akcji w Wezwaniu ustalona została na 4,25 PLN za jedną akcję, co odpowiada kryteriom określonym w art. 79 Ustawy.

W celu sfinansowania nabycia akcji w Wezwaniu przez Impexmetal Borsyżew S.A. jako gwarant i Impexmetal jako kredytobiorca zawarły w dniu 16 maja 2019 roku z HSBC France (Spółka Akcyjna) oddział w Polsce umowę kredytu. Nabycie akcji przez Borsyżew S.A. zostało sfinansowane ze środków własnych.

Podsumowanie wyników wezwania do zapisywania się na sprzedaż akcji Impexmetal S.A. w I i II terminie

w dniu 9 lipca 2019 roku Borsyżew S.A. otrzymała od Santander Bank Polska S.A., prowadzącego działalność maklerską w ramach wyodrębnionej jednostki organizacyjnej, informację, że w wyniku ogłoszonego, w dniu 17 maja 2019 roku wezwania na sprzedaż akcji spółki Impexmetal S.A. z siedzibą w Warszawie w I terminie zostały złożone zapisy na łączną liczbę 46.776.642 akcji („Akcje”) po 4,25 złote za 1 Akcję (cena z wezwania). Rozliczenie transakcji nastąpiło w dniu 21 czerwca 2019 roku.

W II terminie złożone zostały zapisy na łączną liczbę 7.142.741 Akcje po 4,25 złote. Rozliczenie transakcji nastąpiło w dniu 16 lipca 2019 roku.

Po nabyciu ww. Akcji, Borsyżew S.A. posiadała bezpośrednio i pośrednio poprzez Impexmetal i SPV Borsyżew 3 Sp. z o.o. 179.299.383 akcje Impexmetal S.A., co stanowi 94,37% kapitału zakładowego i uprawnia do wykonywania 179.299.383 głosów na walnym zgromadzeniu Impexmetal S.A., w tym bezpośrednio 117.500.968 akcji Impexmetal S.A., co stanowi 61,84% kapitału zakładowego i uprawnia do wykonywania 117.500.968 głosów na walnym zgromadzeniu Impexmetal S.A. oraz pośrednio poprzez spółkę Impexmetal S.A. z siedzibą w Warszawie 54.519.383 akcje Impexmetal S.A., co stanowi 28,69% kapitału zakładowego i uprawnia do wykonywania 54.519.383 głosów na walnym zgromadzeniu Impexmetal S.A. i spółkę SPV Borsyżew 3 Sp. z o.o. z siedzibą w Warszawie 7.279.032 akcje Impexmetal S.A., co stanowi 3,83% kapitału zakładowego i uprawnia do wykonywania 7.279.032 głosów na walnym zgromadzeniu Impexmetal S.A.



Ogłoszenie o przymusowym wykupie akcji spółki Impexmetal S.A.

W związku z osiągnięciem przez Boryszew S.A. łącznie ze stronami zawartego porozumienia akcjonariuszy 94,37% w ogólnej liczbie głosów na walnym zgromadzeniu Impexmetal, zgodnie z art. 82 ustawy z dnia 29 lipca 2005 r. o ofercie publicznej i warunkach wprowadzania instrumentów finansowych do zorganizowanego systemu obrotu oraz o spółkach publicznych (tekst jednolity Dz. U. z 2019 r., poz. 623) („Ustawa”) strony Porozumienia Akcjonariuszy ogłosiły żądanie przymusowego wykupu akcji Impexmetal („Przymusowy Wykup”) należących do wszystkich pozostałych akcjonariuszy Impexmetal niebędących stroną Porozumienia Akcjonariuszy („Akcjonariusze Mniejszościowi”). Podmiotami wykupującymi akcje w ramach Przymusowego Wykupu były Impexmetal oraz Spółka. Przedmiotem Przymusowego Wykupu były wszystkie akcje Impexmetal należące do Akcjonariuszy Mniejszościowych („Akcje”), tj. 10.700.617 akcji zwykłych na okaziciela, o wartości nominalnej 0,40 zł każda akcja, uprawniających łącznie ich posiadaczy do wykonywania 5,63% ogólnej liczby głosów na walnym zgromadzeniu Impexmetal. Dzień wykupu został ustalony na 9 sierpnia 2019 roku, a cena wykupu jednej Akcji wyniosła 4,25 zł. W dniu wykupu, tj. w dniu 9 sierpnia 2019 roku Akcjonariusze Mniejszościowi objęci wykupem zostali pozbawieni praw z Akcji.

Po rozliczeniu Przymusowego Wykupu i na dzień publikacji sprawozdania Boryszew S.A. posiada bezpośrednio i pośrednio łącznie 190.000.000 akcji Impexmetal, co stanowi 100,00% kapitału zakładowego Impexmetal i uprawnia do 190.000.000 głosów, co stanowi 100,00% ogólnej liczby głosów na Walnym Zgromadzeniu Impexmetal, w tym:

- Boryszew posiada bezpośrednio 117.720.968 akcji zwykłych na okaziciela Impexmetal, co stanowi, po zaokrągleniu, 61,96% kapitału zakładowego Impexmetal i uprawnia do 117.720.968 głosów na Walnym Zgromadzeniu Impexmetal, co stanowi, po zaokrągleniu, 61,96% ogólnej liczby głosów na Walnym Zgromadzeniu Impexmetal;
- Impexmetal S.A. z siedzibą w Warszawie, będąca podmiotem zależnym od Boryszew, posiada 65.000.000 akcji zwykłych na okaziciela Impexmetal, co stanowi, po zaokrągleniu, 34,21% kapitału zakładowego Impexmetal i uprawnia do 65.000.000 głosów na Walnym Zgromadzeniu Impexmetal, co stanowi, po zaokrągleniu, 34,21% ogólnej liczby głosów na Walnym Zgromadzeniu Impexmetal;
- SPV Boryszew 3 Sp. z o.o. z siedzibą w Warszawie, będąca podmiotem zależnym od Boryszew, posiada 7.279.032 akcji zwykłych na okaziciela Impexmetal, co stanowi, po zaokrągleniu, 3,83% kapitału zakładowego Impexmetal i uprawnia do 7.279.032 głosów na Walnym Zgromadzeniu Impexmetal, co stanowi, po zaokrągleniu, 3,83% ogólnej liczby głosów na Walnym Zgromadzeniu Impexmetal.

Podjęcie przez Walne Zgromadzenie Uchwały w sprawie zniesienia dematerializacji akcji Impexmetal S.A.

W dniu 29 sierpnia 2019 roku Nadzwyczajne Walne Zgromadzenie Impexmetal S.A. podjęło Uchwałę w sprawie zniesienia dematerializacji wszystkich, tj. 190.000.000 sztuk akcji Impexmetal S.A. akcji zwykłych na okaziciela, serii A, akcji będących przedmiotem obrotu na rynku regulowanym prowadzonym przez Giełdę Papierów Wartościowych w Warszawie S.A. poprzez przywrócenie im formy dokumentu.

W dniu 13 września 2019 roku Spółka Impexmetal S.A. wniosła do Komisji Nadzoru Finansowego o zniesienie dematerializacji akcji Spółki.

BORYSZEW S.A.

Przystąpienie do rozmów w sprawie sprzedaży aktywów

W dniu 28 maja 2019 roku Zarząd Boryszew S.A. („Spółka”), na podstawie zainteresowania zakomunikowanego doradcy finansowemu Spółki przez potencjalnych inwestorów, oraz wydanej na tej podstawie rekomendacji doradcy finansowego, podjął decyzję o zamiarze uwzględnienia, w ramach przeglądu opcji strategicznych, scenariusza przewidującego ewentualne zbycie aktywów w sektorze przetwórstwa aluminium posiadanych przez Impexmetal S.A. oraz o przystąpieniu do rozmów w przedmiocie ustalenia warunków, zakresu oraz trybu przeprowadzenia potencjalnej transakcji.

Na dzień sporządzenia niniejszego sprawozdania, Spółka nie podjęła żadnych wiążących decyzji lub ustaleń ani w zakresie zmiany strategii korporacyjnej, ani dotyczących potencjalnej transakcji, ani realizacji jakiegokolwiek innych opcji strategicznych i nie ma pewności czy takie decyzje zostaną podjęte w przyszłości.



Nabycie akcji własnych Borszew S.A.

Działając w granicach upoważnienia udzielonego Uchwałą nr 19 Zwyczajnego Walnego Zgromadzenia Borszew S.A. z dnia 25 czerwca 2014 roku w sprawie upoważnienia Zarządu Spółki do nabycia akcji własnych Borszew S.A. oraz na podstawie art. 362 § 1 pkt 8) i art. 362 § 4 Kodeksu spółek handlowych, w okresie od dnia 1 stycznia 2019 roku do dnia 30 czerwca 2019 roku Borszew S.A. nabyła łącznie 960.000 sztuk akcji własnych, co z akcjami już posiadanymi daje sumę 19.283.831 sztuk akcji własnych, co stanowiło 8,0349% ogólnej liczby głosów na WZ Borszew S.A.

Na dzień 30 czerwca 2019 roku Grupa Kapitałowa Borszew posiadała 38.000.000 sztuk akcji Borszew S.A., co stanowiło 15,8333% ogólnej liczby głosów na WZ Borszew S.A., w tym:

- Borszew S.A.: 19.283.831 szt. akcji własnych, co stanowiło 8,0349% udziału w kapitale zakładowym i ogólnej liczbie głosów na WZ Borszew S.A.,
- Impexmetal S.A.: 13 346 169 szt. akcji, co stanowiło 5,5609% udziału w kapitale zakładowym i ogólnej liczbie głosów na WZ Borszew S.A.,
- Alchemia S.A.: 3.200.000 szt. akcji, co stanowiło 1,3333% udziału w kapitale zakładowym i ogólnej liczbie głosów na WZ Borszew S.A.,
- SPV Borszew 3 Sp. z o.o. 2.165.000 sztuk akcji, co stanowiło 0,902% udziału w kapitale zakładowym i ogólnej liczbie głosów na WZ Borszew S.A.,
- Polski Cynk Sp. z o.o. 5.000 sztuk akcji, co stanowiło 0,002% udziału w kapitale zakładowym i ogólnej liczbie głosów na WZ Borszew S.A.

Zakończenie skupu akcji własnych

W dniu 25 czerwca 2019 roku, w związku z upływem okresu na jaki był uchwalony, zakończył się program skupu akcji własnych, przyjęty uchwałą nr 19 Zwyczajnego Walnego Zgromadzenia Borszew S.A. z dnia 25 czerwca 2014 roku.

W wyniku wykonania uchwały nr 19 Zwyczajnego Walnego Zgromadzenia Akcjonariuszy (z późniejszymi zmianami) spółki Grupy Kapitałowej Borszew nabyły łącznie 25.446.149 sztuk akcji Borszew S.A. (w tym Borszew S.A. nabyła 14.955.399 akcji) o wartości nominalnej 1,00 zł każda, po średniej cenie 6,46 zł, tj. za łączną kwotę 164.390.381,14 zł. Nabyte akcje, stanowią 10,60% udziału w kapitale zakładowym i odpowiadają 25.446.149 głosom na WZ Borszew S.A., tj. 10,60% udziału w ogólnej liczbie głosów.

Zgodnie z przywołaną powyżej uchwałą akcje nabyte w ramach programu skupu będą przeznaczone na jeden z celów tam określonych, tj.: (i) do dalszej odsprzedaży, (ii) do umorzenia.

Upoważnienie do nabycia akcji własnych Spółki

W dniu 25 czerwca 2019 roku Zwyczajne Walne Zgromadzenie Borszew S.A. uchwałą nr 22 upoważniło Zarząd Spółki do nabycia nie więcej niż 80.000.000 akcji własnych Borszew S.A., stanowiących do 33,33% akcji Spółki, z przeznaczeniem do umorzenia (uchwała wejdzie w życie od dnia 1 października 2019 roku). Jednocześnie Walne Zgromadzenie utworzyło kapitał rezerwowy przeznaczony na finansowanie skupu akcji własnych w kwocie 240.000.000 złotych.

IMPEXMETAL S.A.

Otrzymanie decyzji o wsparciu inwestycji w Łódzkiej Specjalnej Strefie Ekonomicznej

W związku z uzyskaniem przez Impexmetal S.A. Decyzji o wsparciu nr 2/2019 wydanej w dniu 31 stycznia 2019 roku przez Zarządzającego obszarem Łódzkiej Specjalnej Strefy Ekonomicznej oraz mając za podstawę przepisy określone w art. 10 ust. 1 i ust. 2 ustawy z dnia 10 maja 2018 r. o wspieraniu nowych inwestycji, Spółka Impexmetal podpisała w dniu 25 lutego 2019 roku umowę z Łódzką Specjalną Strefą Ekonomiczną na świadczenie usług w zakresie wyżej wymienionej decyzji.

Impexmetal w ramach nowej inwestycji, zamierza zwiększyć zdolność produkcyjną istniejącego przedsiębiorstwa poprzez budowę nowoczesnego węzła topielno-odlewniczego wraz z urządzeniami towarzyszącymi, instalację pieców obróbki cieplnej i urządzeń obróbki końcowej. Przewidywane koszty kwalifikowane nowej inwestycji wynoszą 276.174 tysiące złotych. Maksymalna wysokość kosztów kwalifikowanych w zakresie otrzymanej decyzji o wsparciu wynosi 359.026 tysięcy złotych ustalona jako minimalna wielkość nakładów powiększona o 30%.



Realizacja zadań inwestycyjnych

W marcu 2019 roku Rada Nadzorcza zatwierdziła realizację programu inwestycyjnego na lata 2019-2022, którego celem jest zwiększenie sprzedaży wyrobów walcowanych ze 100.000 do 135.000 ton rocznie, a także opracowanie i uruchomienie produkcji oraz sprzedaży nowatorskich wyrobów dla branży motoryzacyjnej oraz branży opakowaniowej. Realizacja projektu inwestycyjnego pozwoli na zwiększenie mocy produkcyjnych w wyrobach odlewanych stanowiących wsad do walcowania oraz wzrost produkcji wyrobów finalnych (walcowanych) co stanowić będzie dalszy rozwój w segmentach, w których dziś Impexmetal ma już przewagę konkurencyjną, posiada niezbędną wiedzę technologiczną (know-how), własne rozwiązania techniczne oraz doświadczenie inżynierskie. Takimi sektorami są motoryzacja, przemysł opakowaniowy oraz przemysł konstrukcyjny.

Na realizację projektu składać się będą dwa zasadnicze zadania inwestycyjne:

1. Rozbudowa Wydziału Odlewni - zwiększenie mocy produkcyjnych do 200.000 ton wlewków.
2. Rozbudowa Wydziału Walcowni - zwiększenie mocy produkcyjnych do 135.000 ton wyrobów walcowanych.

Łączne przewidywane nakłady inwestycyjne na program to około 428 mln zł.

Informacje o niespłaceniu kredytu lub pożyczki lub naruszeniu istotnych postanowień umowy kredytu lub pożyczki, w odniesieniu do których nie podjęto żadnych działań naprawczych do końca okresu sprawozdawczego

Brak tego typu zdarzeń.

Informacje o innych istotnych wydarzeniach były przekazane w formie raportów bieżących Spółki i są dostępne na stronie: www.boryszew.com.

5. CZYNNIKI I ZDARZENIA, W SZCZEGÓLNOŚCI NIETYPOWE, MAJĄCE WPŁYW NA WYNIKI BIEŻĄCEGO OKRESU

W omawianym okresie nastąpiło włączenie do konsolidacji Grupy Kapitałowej Alchemii w związku z przejęciem 100% kontroli nad wymienioną Grupą Kapitałową, co wpłynęło na zmianę rachunku wyników począwszy od II kwartału 2019 roku oraz struktury bilansu począwszy od I kwartału 2019.

6. OPIS PODSTAWOWYCH ZAGROŻEŃ I RYZYKA

Działalność spółki Boryszew wiąże się z narażeniem na ryzyko rynkowe (w tym ryzyko stopy procentowej, ryzyko walutowe oraz ryzyko zmiany cen surowców i wyrobów), a także ryzyko kredytowe oraz ryzyko płynności.

Podstawowym zadaniem w procesie zarządzania ryzykiem finansowym była identyfikacja, pomiar, monitorowanie i ograniczanie podstawowych źródeł ryzyka, do których zalicza się:

ryzyka rynkowe, w tym m.in.:

- ryzyko kursowe (zmiana kursu PLN wobec innych walut);
- ryzyko stopy procentowej (wzrost stóp procentowych);
- ryzyko zmian cen podstawowych surowców i produktów;
- ryzyka związane ze stabilnością zadłużenia i przepływów finansowych;
- ryzyko płynności;
- ryzyko kredytowe.
- ryzyko zmienności przepisów prawa

Zarządzanie kapitałowe, ryzyko płynności i ryzyko kredytowe

Polityka Zarządu polega na utrzymywaniu solidnej podstawy kapitałowej tak, aby zachować zaufanie inwestorów, kredytodawców oraz rynku oraz zapewnić przyszły rozwój gospodarczy Spółki. Nadrzędnym celem Zarządu jest rozwój i na ten cel Grupa chce przede wszystkim przeznaczać środki budując długoterminową wartość dla akcjonariuszy poprzez akwizycje i uruchamiając nowe projekty. Zarząd stara zapewnić się odpowiedni udział stabilnego finansowania kapitałem akcyjnym w podejmowanych projektach.



Ryzyko kredytowe oznacza niebezpieczeństwo, iż kontrahent nie wypełni zobowiązań umownych narażając kredytodawcę na straty finansowe.

Z punktu widzenia Grupy Boryszew ryzyko kredytowe związane jest z:

- należnościami handlowymi od kontrahentów,
- udzielonymi pożyczkami własnymi,
- udzielonymi gwarancjami i poręczeniami,
- środkami pieniężnymi i lokatami bankowymi.

Grupa Boryszew jest narażona na ryzyko kredytowe związane z wiarygodnością kredytową klientów, z którymi zawierane są transakcje sprzedaży produktów i towarów. Ryzyko to ograniczane jest poprzez stosowanie wewnętrznych procedur ustalania wielkości limitów kredytowych dla odbiorców oraz zarządzania należnościami handlowymi. Istotne znaczenie w działalności kredytowej odbiorców ma ocena ich wiarygodności oraz uzyskanie odpowiednich zabezpieczeń od kredytobiorcy, pozwalających na zredukowanie strat w przypadku niespłacenia przez niego zadłużenia. Ocena ryzyka kredytowego odbiorcy następuje przed zawarciem umowy oraz cyklicznie przy kolejnych dostawach towarów zgodnie z obowiązującymi procedurami. Spółki na bieżąco monitorują cykl rotacji kapitału obrotowego i dążą do skrócenia terminów płatności należności oraz równocześnie wydłużenia spłaty zobowiązań.

Ryzyko kredytowe związane z posiadanymi na rachunkach środkami pieniężnymi i lokatami bankowymi jest niskie, ponieważ Grupa Boryszew zawiera transakcje z bankami o wysokim ratingu i ustabilizowanej pozycji rynkowej.

Ryzyko płynności

Grupa Boryszew jest narażona na ryzyko związane z utrzymaniem płynności ze względu na wysoki, choć zmniejszający się, udział finansowania zewnętrznego krótkoterminowego (linie kredytowe w rachunku bieżącym i kredyty obrotowe) w strukturze finansowania Grupy. Obecnie Grupa ma zapewniony dostęp do finansowania zewnętrznego i bez problemu pozyskuje nowe kredyty bądź przedłuża istniejące. Potencjalnie zagrożenie istnieje w przypadku znaczącego pogorszenia się wyników spółek Grupy bądź zaburzeń na rynkach finansowych o dużej skali.

Ryzyko zmiany kursów walut obcych

Ryzyko walutowe jest nieuchronnym elementem prowadzenia działalności handlowej denominowanej w walutach obcych. Źródłami ryzyka walutowego, na jakie narażony były Spółki Grupy Boryszew w 2019 roku były: transakcje zakupu surowców, sprzedaży produktów, zaciągnięte kredyty i pożyczki oraz środki pieniężne w walutach obcych. Niekorzystne zmiany kursów walutowych mogą prowadzić do pogorszenia się wyników finansowych Grupy Boryszew.

Ryzyko rynkowe – ceny metali i kursy walut

Podstawowymi ryzykami wynikającymi ze specyfiki działalności Grupy są ryzyka związane z kształtowaniem się cen metali na giełdzie London Metal Exchange (LME) oraz ze zmianą kursów walut.

Opis ekspozycji

Ekspozycja, która została do tej pory zidentyfikowana w Grupie Boryszew określa zasadniczo dwa rodzaje ryzyk:

- ryzyko zmian cen metali,
- ryzyko zmian kursów walut

Metale których zmiany cen wpływają na kształtowanie się wyników Grupy to: miedź, aluminium, ołów, cynk, cyna, nikiel oraz w mniejszym stopniu srebro.

Ryzyko zmian cen metali występuje na poziomie operacyjnym natomiast ryzyko zmian kursów walut na poziomie strategicznym /fundamentalnym/ jak i na poziomie operacyjnym.

Ryzyko operacyjne w zakresie ceny metali zostało zidentyfikowane w Spółkach: Boryszew S.A. Oddział NPA Skawina, Impexmetal S.A., Baterpol S.A., Hutmen S.A., Walcownia Metali Dziedzice S.A., ZM SILESIA S.A., a związane jest z przyszłymi przychodami i przepływami pieniężnymi, które zostały już zakontraktowane, czyli z zabezpieczeniem wartości godziwej kontraktu.

Jeżeli chodzi o ryzyko strategiczne w zakresie walut jest ono związane z premią przerobową (USD/PLN oraz EUR/PLN). Ryzyko to występuje w Spółkach: Boryszew S.A. O/ NPA Skawina, Impexmetal S.A., Baterpol S.A., Hutmen S.A., Walcownia Metali Dziedzice S.A., ZM SILESIA S.A.

W przypadku ryzyka operacyjnego walut jest ono głównie pochodną ryzyka operacyjnego metalu, dlatego też żeby uzyskać pełen efekt zabezpieczenia konieczne jest ustalenie również ekspozycji walutowej. Dodatkowo występuje jeszcze ryzyko



operacyjne od momentu ustalenia stałej ceny sprzedaży lub zakupu (np. wystawienie faktury sprzedażowej) do momentu wpływu należności lub zapłaty zobowiązań.

Ryzyko strategicznie i operacyjne w poszczególnych spółkach jest ściśle związane ze specyfiką prowadzonej przez nie działalności gospodarczej. W przypadku metali spółki ustalają tak zwaną ekspozycję netto to znaczy od sprzedaży opartej o bazę notowań na LME odejmowane są pozycje kosztowe, które też oparte są na tej samej bazie, różnica stanowi ekspozycję netto, która podlega zabezpieczeniu. W przypadku ryzyka operacyjnego powstaje ono głównie w wyniku niedopasowania baz zakupu surowców jak i sprzedaży wyrobów. Ekspozycję strategiczną na walutach związaną z uzyskiwaną premią przerobową oblicza się poprzez pomnożenie premii przerobowej przez ilość sprzedaży wyrobów gotowych.

Ze względu na wykorzystywany do finansowania działalności spółek z Grupy Borystew głównie dług odsetkowy o zmiennym kuponie, firmy narażone są na zmianę stóp procentowych. Profil ryzyka stóp procentowych Spółek polega na tym, że niekorzystnie działa wzrost stóp procentowych. Ze względu na mniejszy wpływ stóp procentowych na koszty oraz przychody Spółek, ryzyko zmian stóp procentowych nie stanowi podstawowego ryzyka z punktu widzenia wpływu na wielkość przepływów pieniężnych spółek.

Ryzyko to podobnie jak ryzyko cen metali oraz ryzyko kursów walutowych podlega stałemu monitoringowi.

Ryzyko stopy procentowej

Istnieje ryzyko, że przyszłe przepływy pieniężne związane z instrumentem finansowym będą ulegać wahaniom ze względu na zmiany stóp procentowych. Ekspozycja Spółki na ryzyko procentowe wynika głównie z wykorzystywania do finansowania działalności długu odsetkowego o zmiennej stopie. Profil ryzyka stóp procentowych Spółki polega na tym, że niekorzystnie na poziom kosztów odsetkowych działa wzrost stóp procentowych.

Zmiany stóp procentowych oddziałują na wielkość przyszłych przepływów pieniężnych związanych z aktywami i zobowiązaniami.

Ze względu na mniejszą zmienność stóp procentowych i obecnie względnie niski ich poziom, ryzyko zmian stóp procentowych nie stanowi podstawowego ryzyka z punktu widzenia wpływu na wielkość przepływów pieniężnych spółek.

Grupa zidentyfikowała i monitoruje ryzyko stopy procentowej jednakże w ocenie Zarządu nie stanowi ono podstawowego ryzyka z punktu widzenia wpływu na wielkość przepływów pieniężnych i wyniku.

Ryzyko zmienności przepisów prawa, w szczególności regulujących działalność Grupy

Dodatkowo, przepisy podatkowe w Polsce charakteryzuje się dużą zmiennością. Ewentualne zmiany dotyczące opodatkowania działalności gospodarczej, zarówno w zakresie podatku dochodowego, podatku od towarów i usług, jak też innych podatków, mogą wpłynąć negatywnie na działalność i poziom wyników Grupy.

Grupa narażona jest również na ryzyko związane z możliwością zmian interpretacji przepisów prawa podatkowego, wydawanych przez organy podatkowe, mających wpływ na działalność operacyjną oraz wyniki finansowe.

7. OBJAŚNIENIA DOTYCZĄCE SEZONOWOŚCI DZIAŁALNOŚCI SPÓŁKI W PREZENTOWANYM OKRESIE

W przypadku Grupy Kapitałowej Borystew zjawisko sezonowości/cykliczności występuje w nieznacznym zakresie.

W Segmencie Motoryzacja sezonowość dotyczy miesięcy wakacyjnych oraz miesiąca grudnia, podczas których znacząco spada produkcja samochodów, co przekłada się na spadek zamówień na komponenty w tym okresie.

W Segmencie Metali sezonowość występuje w zakresie produktów sprzedawanych na potrzeby sektora budowlanego, do których można zaliczyć:

- miedziane rury instalacyjne i rury kondensatorowe z miedzioniklu produkowane przez Hutmen S.A.,
- rury kondensatorowe z mosiądzu, wykorzystywane w przemyśle ciepłowniczym, produkowane przez WM Dziedzice S.A.
- blachy dachowe cynkowo – tytanowe oraz drut cynkowy produkowane przez ZM SILESIA S.A.

Najwyższa sprzedaż tych produktów jest realizowana w II i III kwartale, na co dominujący wpływ mają warunki pogodowe decydujące o możliwości prowadzenia prac budowlanych, a także koniunktura w branży budowlanej.



Pozostałe wyroby tego segmentu nie wykazują tak wyraźnej cykliczności, wahania występujące w ich sprzedaży są głównie skutkiem warunków makroekonomicznych oraz koniunktury.

W Segmencie Chemia sezonowość występuje w części produktów wytwarzanych przez Borsyżew S.A. Oddział Borsyżew ERG w Sochaczewie. Dotyczy ona płynów chłodniczych dla motoryzacji (kumulacja sprzedaży w III i IV kwartale z tendencją do przesuwania na początek I kwartału kolejnego roku), płynów do odladzania lotnisk i maszyn lotniczych (kumulacja sprzedaży w IV i I kwartale). Z kolei siding z PCW i elementy dekoracyjne z EPS są związane z cyklem koniunkturalnym branży budowlanej, tzn. największą sprzedaż notują w II i III kwartale.

Pozostałe produkty Grupy Kapitałowej nie wykazują szczególnych oznak cykliczności.

Należy zaznaczyć, że w związku z grudniowym okresem świątecznym i planowanymi przez odbiorców postojami, w tym okresie corocznie obserwowana jest niższa sprzedaż.

8. PRZYCHODY I WYNIKI PRZYPADAJĄCE NA POSZCZEGÓLNE SEGMENTY DZIAŁALNOŚCI OD POCZĄTKU BIEŻĄCEGO ROKU

Grupa Kapitałowa Borsyżew działa w obszarze czterech segmentów branżowych.

SEGMENTY DZIAŁALNOŚCI

Motoryzacja	Borsyżew S.A. Oddział Maflow w Tychach, Maflow Spain Automotive S.L.U., Maflow France Automotive S.A.S., Maflow BRS s.r.l., Maflow Components Dalian Co. Ltd., Maflow do Brasil Ltda., Maflow Automotive Mexico S.de. Ri. De.C, MAFMEX S.DE R.L.DE C.V., Maflow Polska Sp. z o.o., Maflow India Private Limited, Borsyżew Automotive Plastics Sp. z o.o., Theysohn Kunststoff GmbH, Theysohn Formenbau GmbH, Borsyżew Kunststofftechnik Deutschland GmbH, AKT Plastikarska Technologie Cechy spol. s.r.o., Borsyżew Formenbau Deutschland GmbH, Borsyżew Oberflächentechnik Deutschland GmbH, Borsyżew Plastik Rus, Borsyżew Tensho Poland Sp. z o.o., ICOS GmbH, Borsyżew Deutschland GmbH, Borsyżew Commodities Sp. z o.o., Borsyżew HR Service Sp. z o.o., Borsyżew Components Poland Sp. z o.o.
Metale	Impexmetal S.A., Impexmetal Holding Spółka z o.o.(d. Aluminium Konin Sp. z o.o.), Hutmen S.A., WM Dziedzice S.A., ZM SILESIA S.A., Baterpol S.A., Polski Cynk Sp. z o.o., Borsyżew S.A Oddział NPA Skawina, Baterpol Recycler Sp. z o.o., Metal Zinc Sp. z o.o., Alchemia S.A., Huta Bankowa Sp. z o.o., Laboratoria Badań Batory Sp. z o.o., SPV Impexmetal Spółka z o.o., FŁT Polska Sp. z o.o., FLT Bearings Ltd., FLT France S.A.S., FLT & Metals s.r.l., FLT Wälzlager GmbH, FLT (Wuxi) Trading Co. Ltd., FLT Metals Ltd.; Symonvit Ltd. w likwidacji, Remal Sp. z o.o., Zakład Utylizacji Odpadów Sp. z o.o.
Chemia	Torlen Sp. z o.o. w likwidacji, Elana Pet Sp. z o.o., Borsyżew S.A. Oddział Elana, Borsyżew S.A. Oddział Borsyżew ERG, Borsyżew S.A. Oddział Nylonbor, Elimer Sp. z o.o.
Pozostałe	Borsyżew S.A. – Centrala, Borsyżew S.A. Oddział Energy, Eastside – Bis Sp. z o.o., Huta Metali Nieżelaznych Szopienice S.A. w likwidacji, SPV Lakme Investment Sp. z o.o., Impex – invest Sp. z o.o., Eastside Capital Investments Sp. z o.o., Elana Energetyka Sp. z o.o., SPV Borsyżew 3 Sp. z o.o., Nowoczesne Produkty Aluminiowe Skawina Sp. z o.o. w likwidacji, SPV Borsyżew 6 Sp. z o.o., SPV Borsyżew 8 Sp. z o.o., SPV Borsyżew 9 Sp. z o.o. w likwidacji.



PRZYCHODY ZE SPRZEDAŻY WG KIERUNKÓW GEOGRAFICZNYCH

	01.01.2019 - 30.06. 2019	01.01.2018 - 30.06. 2018
Działalność kontynuowana		
Sprzedaż krajowa	1 140 646	1 106 143
Sprzedaż do krajów UE	1 803 133	1 893 399
Sprzedaż do pozostałych krajów europejskich	89 468	91 550
Sprzedaż poza Europę	177 806	158 137
Razem (przychody z działalności kontynuowanej)	3 211 053	3 249 229

UDZIAŁ KRAJÓW UE W SPRZEDAŻY WEWNĄTRZWPÓLNOTOWEJ

	01.01.2019 - 30.06. 2019	01.01.2018 - 30.06. 2018
Niemcy	40%	41%
Republika Czeska	15%	15%
Francja	4%	7%
Słowacja	4%	3%
Włochy	7%	6%

**PRZYCHODY I WYNIKI PRZYPADAJĄCE NA POSZCZEGÓLNE SEGMENTY DZIAŁALNOŚCI W I PÓLROCZU 2019 ROKU***(dane dotyczą działalności kontynuowanej)*

Działalność kontynuowana 01.01.2019 - 30.06. 2019	Chemia	Motoryzacja	Metale	Pozostałe	Razem	wyłączenia pomiędzy segmentami	Razem
Przychody ze sprzedaży	132 728	922 656	2 040 468	168 853	3 264 705	(53 652)	3 211 053
Koszty własny sprzedaży segmentu	114 549	828 417	1 847 154	160 377	2 950 497	(52 551)	2 897 946
Wynik na sprzedaży w segmencie	18 179	94 239	193 314	8 476	314 208	(1 101)	313 107
Koszty zarządu i sprzedaży	15 425	89 813	94 765	8 111	208 114	(5 424)	202 690
Wynik na pozostałej działalności operacyjnej	2 064	2 511	19 130	9 013	32 718	(6 790)	25 928
Wynik operacyjny segmentu	4 818	6 937	117 679	9 378	138 812	(2 467)	136 345
Amortyzacja	3 663	45 368	42 961	2 802	94 794	(2 513)	92 281
EBITDA *)	8 481	52 305	160 640	12 180	233 606	(4 980)	228 626
Aktywa segmentu	258 972	1 519 622	3 554 815	849 100	6 182 509	(1 073 753)	5 108 756
Zobowiązania segmentu	112 086	1 751 353	1 705 723	631 929	4 201 091	(958 336)	3 242 755
01.01.2018 -30.06. 2018							
Przychody ze sprzedaży	141 653	1 032 241	1 951 030	150 945	3 275 869	(26 640)	3 249 229
Koszty własny sprzedaży segmentu	122 508	915 089	1 762 542	140 029	2 940 168	(24 846)	2 915 322
Wynik na sprzedaży w segmencie	19 145	117 152	188 488	10 916	335 701	(1 794)	333 907
Koszty zarządu i sprzedaży	16 886	100 613	77 779	8 898	204 176	(5 931)	198 245
Wynik na pozostałej działalności operacyjnej	1 380	11 121	7 024	15 985	35 510	(14 318)	21 192
Wynik operacyjny segmentu	3 639	27 660	117 733	18 003	167 035	(10 181)	156 854
Amortyzacja	3 187	35 710	33 755	1 509	74 161		74 161
EBITDA *)	6 826	63 370	151 488	19 512	241 196	(10 181)	231 015
Aktywa segmentu	250 422	1 447 119	2 802 342	866 260	5 366 143	(1 028 112)	4 338 031
Zobowiązania segmentu	91 087	1 607 001	1 151 476	606 903	3 456 467	(932 620)	2 523 847

*) EBITDA = wynik na działalności operacyjnej powiększony o amortyzację

**9. INFORMACJE DOTYCZĄCE EMISJI, WYKUPU I SPŁATY NIEUDZIAŁOWYCH I KAPITAŁOWYCH PAPIERÓW WARTOŚCIOWYCH****DŁUŻNE PAPIERY WARTOŚCIOWE**

W I półroczu 2019 roku oraz do dnia publikacji raportu Spółka nie emitowała dłużnych papierów wartościowych.

WYKUP OBLIGACJI EMITOWANYCH PRZEZ BORYSZEW S.A.

W I półroczu 2019 roku Boryszew S.A. dokonała wcześniejszego wykupu:

- 1 obligacji o wartości nominalnej 1.000.000 zł z serii A26 (wraz z odsetkami), objętej przez Polski Cynk Spółka z o.o.
- 6 obligacji o wartości nominalnej 1.000.000 zł i łącznej wartości nominalnej 6.000.000 zł serii A27 (wraz z odsetkami) oraz 3 obligacji o wartości nominalnej 1.000.000 zł i łącznej wartości nominalnej 3.000.000 zł serii A30 (wraz z odsetkami), objętych przez WM Dziedzice S.A.

Transakcje po dniu bilansowym

We wrześniu 2019 roku Boryszew S.A. dokonała wcześniejszego wykupu 13 obligacji o wartości nominalnej 1.000.000 zł i łącznej wartości nominalnej 13.000.000 zł serii A18 wraz z odsetkami, objętej przez Zakład Utylizacji Odpadów Spółka z o.o.

KAPITAŁOWE PAPIERY WARTOŚCIOWE

W I półroczu 2019 roku oraz do dnia publikacji raportu Spółka nie emitowała kapitałowych papierów wartościowych.

10. WYPŁACONA LUB ZADEKLAROWANA DYWIDENDA

W dniu 25 czerwca 2019 roku Zwyczajne Walne Zgromadzenie Boryszew S.A. Uchwałą nr 19 postanowiło zysk netto Spółki za 2018 rok w kwocie 44.720 tys. zł przeznaczyć na zasilenie kapitału – zyski zatrzymane.

11. ZDARZENIA, KTÓRE NASTĄPIŁY PO DNIU, NA KTÓRY SPORZĄDZONO SPRAWOZDANIE FINANSOWE, NIE UJĘTE W TYM SPRAWOZDANIU, A MOGĄCE W ZNACZĄCY SPOSÓB WPŁYNAĆ NA PRZYSZŁE WYNIKI GRUPY

Brak tego typu zdarzeń.

12. ZMIANY ZOBOWIĄZAŃ WARUNKOWYCH I AKTYWÓW WARUNKOWYCH

	Stan na 30.06.2019	Stan na 31.12.2018
Zobowiązania warunkowe:	127 560	129 000
udzielone podmiotom powiązany gwarancje i poręczenia spłaty kredytów i spłaty zobowiązań z tytułu dostaw	127 560	129 000

Podmiot, któremu udzielono poręczenia lub gwarancji	Data wystawienia poręczenia lub gwarancji	Przedmiot zobowiązania	Wartość poręczenia	Data ważności poręczenia
			w tys. PLN	
Boryszew Plastic RUS	13.02.2017	Gwarancja udzielona Volvo Group Trucks Operations	21 260	bezterminowa
Spółki Grupy BAP będące klientami Volkswagen AG	16.12.2016	Volkswagen AG	85 040	bezterminowo
Alchemia S.A.	2018-10-01	Gwarancja udzielona Arcelormittal Poland S.A.	21 260	2019-12-31
			127 560	



13. OPIS ORGANIZACJI GRUPY KAPITAŁOWEJ EMITENTA

Boryszew S.A. jest jednostką dominującą Grupy Kapitałowej Boryszew. W skład Grupy wchodzi krajowe i zagraniczne spółki zależne, współzależne, stowarzyszone. Jako „spółka matka” pełni funkcje zarządcze i nadzorujące w stosunku do pozostałych spółek Grupy Kapitałowej.

Podstawowym przedmiotem działalności Centrali w Warszawie jest zarządzanie Grupą Kapitałową, a jej celem jest wzrost wartości Spółki w długim okresie.

W I półroczu 2019 roku Boryszew S.A. prowadziła działalność w oparciu o:

- Oddział Maflow w Tychach – producent przewodów dla branży motoryzacyjnej, w tym głównie klimatyzacyjnych, wspomagania kierownicy oraz gumowych różnego zastosowania. Majątek Oddziału, stanowiący największe aktywa produkcyjne Grupy Maflow, został nabyty w dniu 10 sierpnia 2010 roku,
- Oddział Elana w Toruniu – producent włókien oraz tworzyw poliestrowych o szerokim zastosowaniu. Najważniejsze produkty to włókna cięte oraz kulki silikonowe. Oddział Elana powstał w wyniku połączenia Boryszew S.A. ze spółką Elana S.A. w dniu 28 stycznia 2005 roku,
- Oddział Nowoczesne Produkty Aluminiowe Skawina w Skawinie – producent walcówek aluminiowych, drutów, przewodów, w tym przewodów napowietrznych ze specjalnych stopów aluminium o konstrukcjach eliminujących zagrożenie zjawiskami typu „black – out” oraz dostawą mediów energetycznych dla odbiorców zewnętrznych,
- Oddział Boryszew ERG w Sochaczewie – producent produktów z branży chemicznej i budowlanej. Sztandarowym produktem oddziału jest płyn do chłodnic "Borygo",
- Oddział Nylonbor w Sochaczewie – producent nowoczesnych poliamidów konstrukcyjnych, wykorzystywanych do produkcji elementów maszyn i urządzeń, oraz środków pozoracji pola walki dla zastosowań wojskowych,
- Oddział Boryszew Energy w Toruniu – zajmujący się sprzedażą mediów energetycznych (energia elektryczna, gaz) dla spółek Grupy Boryszew jak i odbiorców zewnętrznych.

STRUKTURA GRUPY BORYSZEW

Grupa Kapitałowa Boryszew jest jedną z największych prywatnych grup przemysłowych w Polsce.

W 2005 roku Boryszew S.A. przejęła kontrolę nad notowaną na Gieldzie Papierów Wartościowych w Warszawie S.A. spółką Impexmetal S.A., skupiającą wokół siebie spółki produkcyjne z branży metali kolorowych i handlu łożyskami.

W 2010 roku Spółka przejęła kontrolę nad Grupą Maflow, będącą jednym z największych producentów przewodów do klimatyzacji, wspomagania kierownicy oraz aktywnego zawieszenia dla przemysłu motoryzacyjnego. Od tego roku branża automotive staje się kluczowym segmentem działalności Grupy.

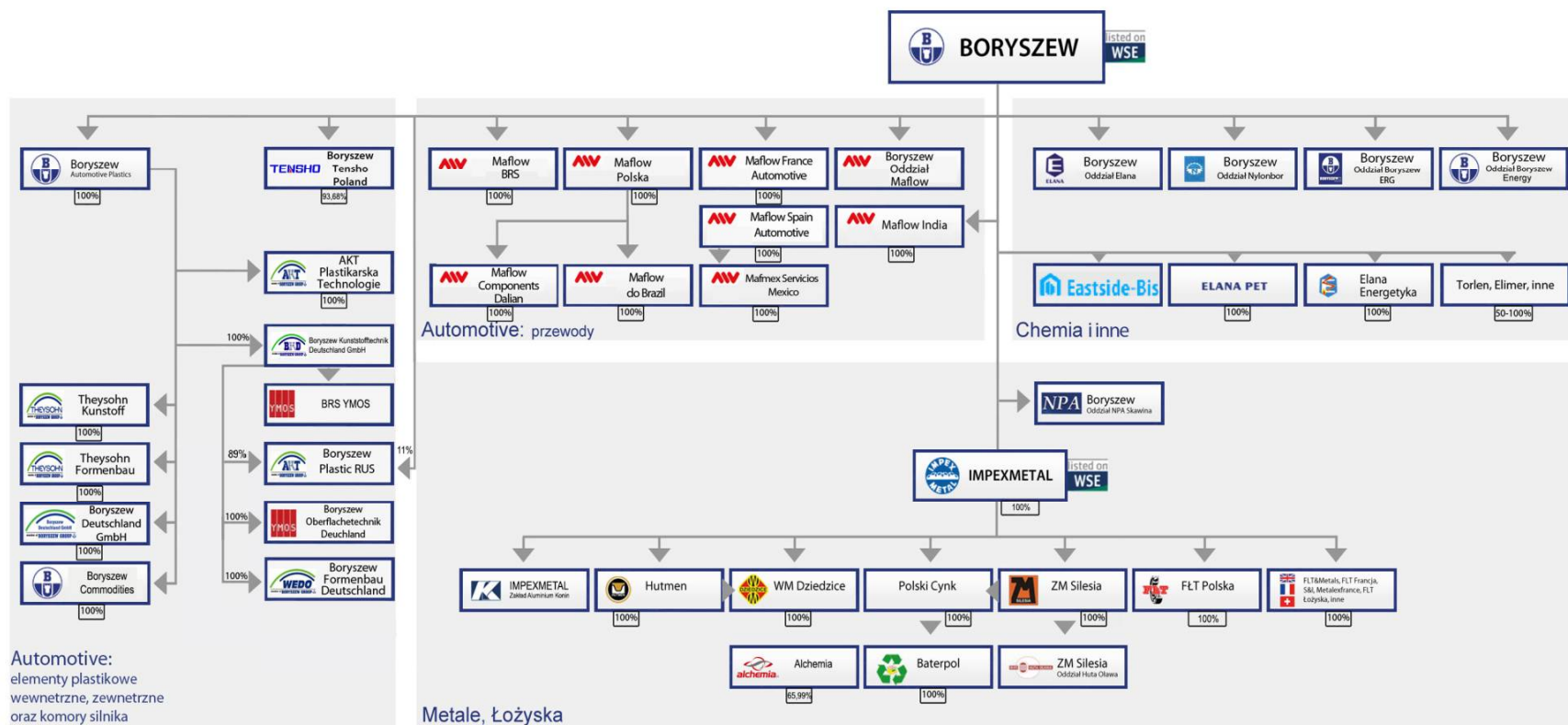
W latach 2011 – 2012 Spółka kontynuowała realizację strategii rozwoju poprzez przejęcia przedsiębiorstw z branży motoryzacyjnej. W lipcu 2011 roku podpisała umowy przejęcia dwóch niemieckich Grup Kapitałowych (AKT/ICOS – Theysohn), działających w branży przetwórstwa tworzyw sztucznych oraz w marcu 2012 roku umowę nabycia aktywów niemieckiej Grupy YMOS, wiodącego europejskiego producentem elementów plastikowych, galwanizowanych i chromowanych dla sektora motoryzacyjnego.

W czerwcu 2014 roku Boryszew S.A. nabyła 80% udziałów Tensho Poland Corporation Spółka z o.o. z siedzibą w Ostaszewie (obecnie: Boryszew Tensho Poland Sp. z o.o.), producenta wysokiej jakości wyrobów z tworzyw sztucznych. W czerwcu 2018 roku Boryszew S.A. nabyła kolejne 13,68%. Na dzień sporządzenia sprawozdania Boryszew S.A. posiada 93,68% kapitału zakładowego i ogólnej liczby głosów na ZW Boryszew Tensho Poland Sp. z o.o.

W I półroczu 2019 roku Boryszew S.A. przekroczył pośrednio próg 50% w kapitale zakładowym i ogólnej liczbie głosów na Walnym Zgromadzeniu Alchemia S.A., w wyniku czego Boryszew (wraz ze spółkami zależnymi Impexmetal S.A. i Eastside-Bis Sp. z o.o.) uzyskała nad Alchemia kontrolę. Na dzień sporządzenia sprawozdania Boryszew S.A. posiada bezpośrednio i pośrednio 65,99% kapitału zakładowego i ogólnej liczby głosów na WZ Alchemia S.A.



UPROSZCZONY SCHEMAT GRUPY BORYSZEW (NA DZIEŃ PUBLIKACJI RAPORTU) Z SUMARYCZNYMI UDZIAŁAMI W POSZCZEGÓLNYCH PODMIOTACH





14. SKUTKI ZMIAN W STRUKTURZE GRUPY OD POCZĄTKU ROKU, ŁĄCZNIE Z POŁĄCZENIEM JEDNOSTEK GOSPODARCZYCH, PRZEJĘCIEM LUB SPRZEDAŻĄ JEDNOSTEK ZALEŻNYCH I INWESTYCJI DŁUGOTERMINOWYCH, RESTRUKTURYZACJĄ I ZANIECHANIEM DZIAŁALNOŚCI

Nabycia akcji Alchemia S.A.

W dniu 11 stycznia 2019 roku Eastside – Bis Sp. z o.o. nabyła (poprzez zamianę obligacji na akcje) 9.995.000 sztuk akcji Alchemia S.A., stanowiących 4,99% kapitału zakładowego i ogólnej liczby głosów na WZ Alchemia S.A.

W 2019 Impexmetal S.A. nabyła 38.525.000 sztuk akcji Alchemia S.A., co stanowi 22,21% udziału w kapitale zakładowym Alchemia S.A.

Na dzień publikacji sprawozdania Grupa Kapitałowa Boryszew posiada 65,99% akcji Alchemia S.A. (więcej informacji na temat nabycia akcji Alchemia S.A. jest zawarte w punkcie 4 sprawozdania).

Nabycia akcji Impexmetal S.A.

W 2019 roku spółka Impexmetal S.A. nabyła 64.400.000 sztuk akcji własnych, co stanowi 33,89% udziału w kapitale zakładowym i w ogólnej licznie głosów na WZ Impexmetal S.A. oraz Boryszew S.A. nabyła 220.000 szt. akcji Impexmetal S.A., stanowiących po zaokrągleniu 0,12% kapitału zakładowego i ogólnej liczby głosów na WZ Impexmetal S.A.

Na dzień publikacji sprawozdania Grupa Kapitałowa Boryszew posiada 100,00% akcji Impexmetal S.A. (więcej informacji na temat nabycia akcji Impexmetal S.A. jest zawarte w punkcie 4 sprawozdania).

Połączenie Alchemia S.A. ze spółkami zależnymi

W dniu 1 marca 2019 r. Sąd Rejonowy dla m.st. Warszawy w Warszawie – XIII Wydział Gospodarczy Krajowego Rejestru Sądowego dokonał rejestracji połączenia spółki Alchemia S.A. ze spółkami zależnymi tj. Huta Batory Sp. z o.o. z siedzibą w Chorzowie, Walcownia Rur Andrzej Sp. z o.o. z siedzibą w Zawadzkiem, Rurexpol Sp. z o.o. z siedzibą w Częstochowie (dalej zwane: „Spółki Przejmowane”).

Połączenie nastąpiło w trybie art. 492 § 1 pkt 1 Kodeksu Spółek Handlowych tj. poprzez przeniesienie całego majątku Spółek Przejmowanych na Alchemia S.A., w drodze sukcesji uniwersalnej. Jako, że Alchemia S.A. była jedynym wspólnikiem Spółek Przejmowanych, Połączenie zostało przeprowadzone w sposób przewidziany w art. 515 § 1 Kodeksu Spółek Handlowych, tj. bez podwyższenia kapitału zakładowego Alchemia S.A. jak również bez zmiany Statutu Spółki. Z dniem wpisu połączenia do rejestru przedsiębiorców Krajowego Rejestru Sądowego Alchemia S.A. wstąpiła we wszystkie prawa i obowiązki Spółek Przejmowanych.

Obniżenie kapitału zakładowego w spółce Polski Cynk Sp. z o. o.

W dniu 3 czerwca 2019 roku Nadzwyczajne Zgromadzenie Wspólników Polski Cynk Sp. z o. o. podjęło uchwałę w sprawie umorzenia 260.313 udziałów własnych spółki Polski Cynk Sp. z o. o. Nadzwyczajne Zgromadzenie Wspólników nie dokonało obniżenia kapitału zakładowego, a dostosowało ilość i wartość nominalną udziałów do obecnej wysokości kapitału zakładowego. Kapitał zakładowy spółki wynosi 112.747.800 złotych i dzieli się na 1.127.478 udziałów o wartości nominalnej 100 złotych każdy.

Do dnia publikacji sprawozdania nie miały miejsca inne istotne zmiany w strukturze Grupy Kapitałowej Boryszew poza zdarzeniami wskazanymi powyżej.

15. STANOWISKO ZARZĄDU ODNOŚNIE MOŻLIWOŚCI ZREALIZOWANIA WCZEŚNIEJ OPUBLIKOWANYCH PROGNOZ WYNIKU FINANSOWEGO NA BIEŻĄCY ROK

W I półroczu 2019 roku Zarząd Boryszew S.A. nie publikował prognoz wyniku finansowego na bieżący rok.

**16. AKCJONARIUSZE POSIADAJĄCY BEZPOŚREDNIO LUB POŚREDNIO PRZEZ PODMIOTY ZALEŻNE CO NAJMNIEJ 5% OGÓLNEJ LICZBY GŁOSÓW NA WALNYM ZGROMADZENIU SPÓŁKI NA DZIEŃ PRZEKAZANIA RAPORTU**

Poniższa tabela przedstawia wykaz akcjonariuszy posiadających powyżej 5% kapitału zakładowego i ogólnej liczby głosów wg stanu na dzień zatwierdzenia raportu do publikacji.

Akcjonariusze	Liczba akcji	% kapitału	Liczba głosów	% głosów
Roman Krzysztof Karkosik (*)	156 832 020	65,347%	156 832 020	65,347%
w tym podmioty zależne m.in.:	154 144 622	64,227%	154 144 622	64,227%
Impexmetal S.A.	13 346 169	5,561%	13 346 169	5,561%
Boryszew S.A.(**)	19 283 831	8,03%	19 283 831	8,03%
RKK Investments Sp. z o.o.	119 998 000	49,999%	119 998 000	49,999%
Nationale - Nederlanden Otwarty Fundusz Emerytalny	14 773 261	6,156%	14 773 261	6,156%
Pozostali	68 394 719	28,498%	68 394 719	28,498%
Razem:	240 000 000	100,00%	240 000 000	100,000%

(*) Pan Roman Krzysztof Karkosik wraz z podmiotami zależnymi (zgodnie z zawiadomieniem z dnia 1 października 2018 roku).

(**) Zgodnie z zawiadomieniem Boryszew S.A. z dnia 18 marca 2019 roku

17. ZMIANY W STRUKTURZE WŁASNOŚCI ZNACZNYCH PAKIETÓW AKCJI SPÓŁKI W OKRESIE OD PRZEKAZANIA POPRZEDNIEGO RAPORTU OKRESOWEGO – UDZIAŁ GŁOSÓW NA WALNYM ZGROMADZENIU SPÓŁKI

W okresie od przekazania poprzedniego raportu do publikacji w dniu 29 maja 2019 roku, tj. Raportu za I kwartał 2019 rok nie zaszły zmiany w strukturze własności znacznych pakietów akcji Boryszew S.A.

18. OSOBY ZARZĄDZAJĄCE I NADZORUJĄCE SPÓŁKĘ – ZMIANY STANU POSIADANYCH AKCJI LUB OPCJI NA AKCJE W BIEŻĄCYM OKRESIE OD DNIA PRZEKAZANIA POPRZEDNIEGO RAPORTU

Zestawienie stanu posiadania akcji Boryszew S.A. lub uprawnień do nich przez Zarząd Spółki.

Zarząd Boryszew S.A.	Stan na dzień publikacji poprzedniego raportu okresowego	Zmiany stanu posiadania nabycie/ (zbycie)	Stan na dzień publikacji raportu
Aleksander Baryś	3 000	-	nie dotyczy

Pozostałe osoby zarządzające oraz osoby nadzorujące Boryszew S.A. nie posiadają akcji Spółki, ani uprawnień do nich, a od dnia przekazania poprzedniego raportu okresowego nie nastąpiły zmiany w tym zakresie.

19. POSTĘPOWANIA TOCZĄCE SIĘ PRZED SĄDEM, ORGANEM WŁAŚCIWYM DLA POSTĘPOWANIA ARBITRAŻOWEGO LUB ORGANEM ADMINISTRACJI PUBLICZNEJ

Boryszew S.A. oraz Spółki Grupy Kapitałowej Boryszew na dzień sporządzenia niniejszego sprawozdania nie były stroną istotnych postępowań dotyczących zobowiązań oraz wierzytelności toczących się przed sądem, organem właściwym dla postępowania arbitrażowego lub organem administracji publicznej.



POSTĘPOWANIA PODATKOWE W SPÓŁKACH GRUPY KAPITAŁOWEJ

Grupa funkcjonuje w sektorze, który ze względu na swoją specyfikę jest szczególnie narażony na wyłudzenia podatku VAT ze strony nieuczciwych kontrahentów. W spółkach Grupy prowadzone są, będące na różnych etapach, postępowania kontrolne w zakresie prawidłowości rozliczeń z tytułu podatku VAT. W związku z powyższym Jednostka Dominująca podjęła działania zmierzające do ujęcia ryzyk możliwych do oszacowania, a związanych z toczącymi się postępowaniami.

POSTĘPOWANIA, KTÓRE ZOSTAŁY ZAKOŃCZONE W PIERWSZEJ INSTANCJI

1. ZM SILESIA S.A. otrzymała w dniu 12 marca 2018 roku decyzję Naczelnika Opolskiego Urzędu Celno-Skarbowego (Urząd) w Opolu z dnia 28 lutego 2018 roku określającą zaległe zobowiązanie podatkowe w podatku VAT za 2012 rok w kwocie 28,9 mln zł powiększone o odsetki od zaległości podatkowych w wysokości 15,5 mln zł. Zgodnie ze stanowiskiem Urzędu ZM SILESIA S.A. nie dochowała należytej staranności przy weryfikacji rzetelności podatkowej niektórych ze swoich dostawców, którzy jak się okazało nie odprowadzili do budżetu należnego podatku VAT. W konsekwencji ZM SILESIA S.A. nie miała prawa do obniżenia podatku należnego o podatek naliczony wykazany na fakturach wystawionych przez nieuczciwych kontrahentów. W związku z odmienną oceną stanu faktycznego w stosunku do oceny przedstawionej przez organy kontrolujące. Spółka złożyła odwołanie od otrzymanej decyzji Urzędu.
2. HUTMEN S.A. dniu 3 kwietnia 2018 roku otrzymał decyzję Naczelnika Dolnośląskiego Urzędu Celno-Skarbowego (Urząd) we Wrocławiu z dnia 26 marca 2018 roku określającą zaległe zobowiązanie podatkowe HUTMEN S.A. w podatku VAT za IV kwartał 2014 rok w kwocie 3,04 mln zł powiększoną o odsetki od zaległości podatkowych. Zgodnie ze stanowiskiem Urzędu HUTMEN S.A. nie dochował należytej staranności przy weryfikacji rzetelności podatkowej niektórych ze swoich kontrahentów, a w konsekwencji nie miał prawa do zastosowania stawki VAT w wysokości 0% dla dokonanej wewnątrzspółnotowej dostawy towarów. W związku z odmienną oceną stanu faktycznego w stosunku do oceny przedstawionej przez organy kontrolujące, Hutmen S.A. złożył odwołania od otrzymanej decyzji Urzędu do Izby Skarbowej.
3. HUTMEN S.A. w dniu 10 września 2018 roku otrzymał decyzję Izby Administracji Skarbowej (Urząd) we Wrocławiu z dnia 4 września 2018 roku określającą zaległe zobowiązanie podatkowe HUTMEN S.A. w podatku VAT za IV kwartał 2012 roku w kwocie 1,1 mln zł powiększoną o odsetki od zaległości podatkowych. Zgodnie ze stanowiskiem Urzędu HUTMEN S.A. nie dochował należytej staranności przy weryfikacji rzetelności podatkowej niektórych ze swoich kontrahentów, a w konsekwencji nie miał prawa do odliczenia naliczonego podatku VAT. W związku z odmienną oceną stanu faktycznego w stosunku do oceny przedstawionej przez organy kontrolujące, Hutmen S.A. złożył skargę do WSA na negatywną decyzję Izby Skarbowej. Jednocześnie spółka zapłaciła zobowiązanie wraz z należnymi odsetkami w kwocie 1,7 mln zł. W dniu 13 marca 2019 roku WSA wydał rozstrzygnięcie na korzyść HUTMEN S.A., wyrok jest prawomocny, spółka oczekuje na zwrot zapłaconego zobowiązania z odsetkami.
4. Baterpol Recycler Sp. z o. o. otrzymała decyzję Naczelnika Dolnośląskiego Urzędu Celno-Skarbowego (Urząd) we Wrocławiu z dnia 8 czerwca 2018 roku określającą zaległe zobowiązanie podatkowe w podatku VAT za okres III-VI 2016 roku, której negatywny wpływ na wynik finansowy Spółki wynosi 3,0 mln zł. Decyzja jest nieprawomocna, a Spółka w terminie ustawowym złożyła odwołanie od w/w decyzji. W związku z odmienną oceną stanu faktycznego w stosunku do oceny przedstawionej przez organy kontrolujące, Spółka kontrolowana złożyła odwołanie od otrzymanej decyzji Urzędu. W dniu 12.07.2018 roku Naczelnik Dolnośląskiego Urzędu Celno-Skarbowego we Wrocławiu skierował sprawę do rozstrzygnięcia przez Dyrektora Izby Administracji Skarbowej we Wrocławiu. Termin wydania decyzji w w/w sprawie przez Dyrektora Izby Administracji Skarbowej we Wrocławiu został określony na 15.05.2019 roku. Ponadto, Baterpol Recycler Sp. z o. o. otrzymała decyzję Naczelnika Dolnośląskiego Urzędu Celno-Skarbowego (Urząd) we Wrocławiu z dnia 30 listopada 2018 roku określającą zaległe zobowiązanie podatkowe w podatku VAT za okres VII-IX 2016 roku, której negatywny wpływ na wynik finansowy Spółki wynosi 2,8 mln zł. Decyzja jest nieprawomocna, a Spółka w terminie ustawowym złożyła odwołanie od w/w decyzji.

W związku z odmienną oceną stanu faktycznego w stosunku do oceny przedstawionej przez organy kontrolujące, Spółka kontrolowana złożyła odwołanie od otrzymanej decyzji Urzędu. W dniu 04.01.2019 roku Naczelnik Dolnośląskiego Urzędu Celno-Skarbowego we Wrocławiu skierował sprawę do rozstrzygnięcia przez Dyrektora Izby Administracji Skarbowej we Wrocławiu. W terminie 10.05.2019 roku wpłynęła decyzja Izby Administracji Skarbowej Wrocław uchylająca w całości decyzję UCS Wrocław dot. VAT za okres VII-IX 2016 i przekazującą sprawę do



ponownego rozpatrzenia przez organ I instancji. W dniu 26.07.2018 roku Naczelnik Dolnośląskiego Urzędu Skarbowego we Wrocławiu dokonał zajęcia rachunków bankowych Baterpol Recycler Sp. z o.o. na łączną kwotę 2,1 mln zł tytułem zabezpieczenia egzekucji wymagalnych zobowiązań podatkowych Spółki z tytułu podatku od towarów i usług za miesiąc III 2017 oraz VII-XII 2017 r.

INNE ISTOTNE TOCZĄCE SIĘ POSTĘPOWANIA PODATKOWE W ZAKRESIE PODATKU VAT W SPÓŁKACH GRUPY KAPITAŁOWEJ

Poza opisanymi powyżej w Spółkach Grupy Kapitałowej prowadzone są postępowania kontrolne, które są na wstępnym etapie (niezakończone decyzjami). Postępowania te mogą zakończyć się negatywnym stanowiskiem organów wobec Spółki jednak określenie tego ryzyka jest trudne do oszacowania.

Toczące się postępowania:

1. ZM SILESIA S.A. – toczą się postępowania kontrolne w zakresie podatku VAT za lata 2013 – 2014, I-VI 2015 r.
2. Hutmen S.A. – toczą się postępowania w zakresie podatku VAT za 2015 rok.
3. Baterpol S.A. – jest w posiadaniu protokołu z kontroli w zakresie podatku VAT - kontrolowany okres lipiec 2013 – grudzień 2015. Na podstawie przedmiotowego protokołu Spółka oszacowała ryzyko zakwestionowania VAT do odliczenia na kwotę 3,2 mln zł powiększonego o odsetki (na dzień 31.12.2018 r. – 1,1 mln zł). Kontrola prowadzona przez Pierwszy Śląski Urząd Skarbowy w Sosnowcu. W dniu 20 marca 2019 roku Naczelnik Pierwszego Urzędu Skarbowego w Sosnowcu wszczął postępowanie podatkowe w przedmiotowej sprawie.
4. W dniu 12 marca br. Naczelnik Dolnośląskiego Urzędu Skarbowego w Wrocławiu skierował do spółki Baterpol Recycler Sp. z o.o. zawiadomienie o wszczęciu przez Prokuraturę Regionalną w Katowicach w dniu 1 kwietnia 2016 roku śledztwa w sprawie o przestępstwo skarbowe zawieszające bieg terminu przedawnienia zobowiązań podatkowych spółki.

Ze względu na fakt, że istnieje ryzyko wszczęcia kolejnych kontroli, które potencjalnie mogą skutkować wydaniem decyzji określających zobowiązania podatkowe tych spółek, Zarząd Jednostki Dominującej przeprowadził analizę posiadanej dokumentacji związanej z trwającymi postępowaniami i oszacował ryzyka, klasyfikując je wg prawdopodobieństwa ich wystąpienia:

- a) **ryzyko prawdopodobne** (duże) – istnieje wysokie prawdopodobieństwo wystąpienia negatywnych konsekwencji podatkowych (wystąpienie negatywnych konsekwencji jest bardziej prawdopodobne niż ich nie wystąpienie),
- b) **ryzyko możliwe** (średnie) – istnieje ryzyko wystąpienia negatywnych konsekwencji podatkowych jednak ich wystąpienie bądź nie jest w równym stopniu prawdopodobne,
- c) **ryzyko potencjalne** (niskie) – istnieje pewne ryzyko wystąpienia negatywnych konsekwencji podatkowych, ryzyko to jest jednak mniej prawdopodobne niż prawdopodobne.

Stan rezerw w skonsolidowanym sprawozdaniu finansowym na opisane powyżej ryzyka na dzień bilansowy wynosi 73,7 mln złotych (ryzyko duże). Ponadto Jednostka dominująca ujęła kwotę 38,9 mln złotych jako zobowiązanie warunkowe (ryzyko średnie lub niskie). Zarząd Jednostki Dominującej, oszacował rezerwy uwzględniając również stopień prawdopodobieństwa wypływu środków pieniężnych z Grupy i zdecydował nie tworzyć ich na zdarzenia, dla których prawdopodobieństwo wypływu środków jest niskie.

Zarząd Jednostki Dominującej nie może wykluczyć, że w przypadku wystąpienia nowych okoliczności, szacunek ryzyk opisanych powyżej może ulec zmianie.

INNE ISTOTNE POSTĘPOWANIA W GRUPIE

EASTSIDE - BIS SPÓŁKA Z O.O.

W spółce trwa kontrola celno-skarbowa dotycząca prawidłowości rozliczenia podatku dochodowego od osób prawnych. 9 marca 2018 roku wszczęta została kontrola za okres od 1 grudnia 2015 roku do 30 listopada 2016 roku. Do dnia publikacji sprawozdania spółka nie otrzymała protokołu z kontroli.

**EASTSIDE CAPITAL INVESTMENTS SPÓŁKA Z O.O.**

W spółce trwa kontrola celno-skarbowa dotycząca prawidłowości rozliczenia podatku dochodowego od osób prawnych. 9 marca 2018 roku wszczęta została kontrola za okres od 1 grudnia 2014 roku do 30 listopada 2016 roku. Do dnia publikacji sprawozdania spółka nie otrzymała protokołu z kontroli.

SPV LAKME INVESTMENT SPÓŁKA Z O.O.

W spółce trwa kontrola celno-skarbowa dotycząca prawidłowości rozliczenia podatku dochodowego od osób prawnych. 9 marca 2018 roku wszczęta została kontrola za okres od 1 stycznia do 31 grudnia 2015 roku i w dniu 12 lipca 2018 roku wszczęta została kontrola za kolejny okres od 1 stycznia do 31 grudnia 2016 roku. Do dnia publikacji sprawozdania spółka nie otrzymała protokołu z kontroli.

20. ZAWARCIE PRZEZ SPÓŁKĘ LUB JEDNOSTKĘ ZALEŻNĄ JEDNEJ LUB WIĘCEJ ISTOTNYCH TRANSAKCJI Z PODMIOTAMI POWIĄZANYMI

Transakcje pomiędzy podmiotami powiązаныmi to głównie transakcje handlowe zawierane pomiędzy spółkami Grupy Kapitałowej w zakresie sprzedaży lub zakupu towarów i wyrobów o typowym, tradycyjnym charakterze dla działalności Grupy.

Transakcje pomiędzy podmiotami powiązаныmi zawierane są na warunkach rynkowych. Poniżej przedstawiono szczegóły dot. transakcji niehandlowych z podmiotami powiązаныmi:

POŻYCZKI UDZIELONE PRZEZ BORYSZEW S.A. WD STANU NA 30 CZERWCA 2019 ROKU

Spółka	Data umowy	Termin spłaty	Kwota pożyczki zg z umową	Kwota do spłaty	Waluta	Kwota do spłaty w przeliczeniu na PLN	Oprocentowanie
Boryszew Kunststofftechnik Deutschland GmbH	01.09.2011	2020-12-31	3 000 000	2 249 652	EUR	9 565 521	EURIBOR 3M + marża
	02.08.2011	2020-12-31	14 500 000	14 371 899	EUR	61 109 315	EURIBOR 3M + marża
Boryszew Automotive Plastics Sp. z o.o.	27.11.2017	31.12.2020	49 700 000	46 479 479	EUR	197 630 743	EURIBOR 3M + marża
	02.07.2018	31.12.2020	510 000	510 000	EUR	2 168 520	EURIBOR 3M + marża
	08.02.2019	2019-09-30	5 000 000	5 000 000	PLN	5 000 000	WIBOR 3M + marża
Polish Wind Holding B.H.	14.09.2015	2019-12-31	1 100 000	1 100 000	PLN	1 100 000	WIBOR 3M + marża
	20.12.2016	2019-12-31	550 000	550 000	PLN	550 000	WIBOR 3M + marża
	01.04.2019	31.12.2020	1 800 000	1 200 000	PLN	1 200 000	WIBOR 3M + marża
SPV Boryszew 3 Sp. z o.o.	02.07.2018	31.12.2020	3 000 000	1 320 000	PLN	1 320 000	WIBOR 3M + marża
MAFMEX S. de R.L. de C.V.	18.11.2015	30.06.2020	689 772	689 772	EUR	2 932 911	EURIBOR 1M + marża
	19.02.2016	30.06.2020	1 695 000	1 695 000	EUR	7 207 140	EURIBOR 1M + marża
	14.09.2016	30.06.2020	1 046 712	1 046 712	EUR	4 450 619	EURIBOR 1M + marża
	16.12.2016	30.06.2020	568 516	568 516	EUR	2 417 330	EURIBOR 1M + marża
	23.12.2016	31.12.2022	448 337	448 337	EUR	1 906 328	EURIBOR 1M + marża



	29.05.2017	31.12.2022	1 151 287	1 151 287	EUR	4 895 272	EURIBOR 1M + marża
	03.07.2017	31.12.2022	1 507 210	1 507 210	EUR	6 408 656	EURIBOR 1M + marża
	08.08.2017	31.12.2022	592 906	592 906	EUR	2 521 034	EURIBOR 1M + marża
	31.08.2017	31.12.2022	421 996	421 996	EUR	1 794 327	EURIBOR 1M + marża
	19.12.2017	31.12.2022	678 265	678 265	EUR	2 883 984	EURIBOR 1M + marża
Maflow Components Dalian	20.03.2017	18.03.2020	1 160 000	250 000	EUR	1 063 000	EURIBOR 1M + marża
Maflow Polska Sp. z o.o.	05.07.2017	31.12.2019	30 000	30 000	PLN	30 000	WIBOR 1M + marża
	11.07.2017	31.12.2019	50 000	50 000	PLN	50 000	WIBOR 1M + marża
Łącznie do spłaty					PLN	318 204 700	

Kwota w/w pożyczek, udzielonych przez Boryszew S.A., nie zawiera naliczonych odsetek na dzień 30.06.2019 roku.

POŻYCZKI UDZIELONE BORYSZEW S.A. PRZEZ SPÓŁKI GRUPY KAPITAŁOWEJ

W dniu 8 lutego 2019 roku Impexmetal S.A. udzielił Boryszew S.A. z siedzibą w Warszawie pożyczki w kwocie 11.000.000 złotych z terminem spłaty do dnia 31 grudnia 2019 roku. Oprocentowanie zostało ustalone na warunkach rynkowych.

Transakcje po dniu bilansowym

W dniu 30 lipca 2019 roku Polski Cynk Sp. z o.o. udzieliła Boryszew S.A. z siedzibą w Warszawie pożyczki w kwocie 6.000.000 złotych z terminem spłaty do dnia 30 czerwca 2020 roku. Oprocentowanie zostało ustalone na warunkach rynkowych.

W dniu 22 sierpnia 2019 roku Polski Cynk Sp. z o.o. udzieliła Boryszew S.A. z siedzibą w Warszawie pożyczki w kwocie 11.000.000 złotych z terminem spłaty do dnia 30 czerwca 2020 roku. Oprocentowanie zostało ustalone na warunkach rynkowych.

W dniu 5 września 2019 roku Impexmetal S.A. udzielił Boryszew S.A. z siedzibą w Warszawie pożyczki w kwocie 13.000.000 złotych z terminem spłaty do dnia 31 grudnia 2020 roku. Oprocentowanie zostało ustalone na warunkach rynkowych.

PRZEDŁUŻENIE TERMINU SPŁATY I KONSOLIDACJI POŻYCZEK UDZIELONYCH BORYSZEW S.A. PRZEZ IMPEXMETAL S.A.

W dniu 6 marca 2019 roku Boryszew S.A. podpisała z Impexmetal S.A. Porozumienie dot. przedłużenia terminu spłaty pożyczek do dnia 31 grudnia 2019 roku udzielonych Boryszew S.A. oraz Boryszew S.A. Oddział Maflow w Tychach w łącznej kwocie 116.500.000,00 złotych, na podstawie następujących umów:

- umowa pożyczki na kwotę 25.000.000,00 złotych z dnia 20.04.2015 roku,
- umowa pożyczki na kwotę 5.000.000,00 złotych z dnia 07.07.2016 roku,
- umowa pożyczki na kwotę 43.000.000,00 złotych z dnia 31.03.2017 roku,
- umowy pożyczki na kwotę 10.000.000,00 złotych z dnia 06.09.2017 roku,
- umowy pożyczki na kwotę 8.500.000,00 złotych z dnia 02.07.2018 roku,
- umowy pożyczki na kwotę 5.000.000,00 złotych z dnia 17.07.2014 roku (Oddział Maflow w Tychach),
- umowy pożyczki na kwotę 20.000.000,00 złotych z dnia 12.06.2016 roku (Oddział Maflow w Tychach).

Oprocentowanie ww. pożyczek zostało ustalone na warunkach rynkowych.



SPLATA POŻYCZEK UDZIELONYCH BORYSZEW S.A.

W dniu 14 marca 2019 roku Boryszew S.A. dokonała na rzecz Impexmetal S.A. spłaty następujących pożyczek w łącznej kwocie 33.000.000 złotych, w tym:

- wcześniejszą całkowitą spłatę pożyczki z dnia 10 grudnia 2018 roku w kwocie 6.000.000 złotych,
- częściową spłatę pożyczki (skonsolidowanej zgodnie z Porozumieniem z dnia 6 marca 2019 roku) w kwocie 27.000.000 złotych.

W dniu 20 marca 2019 roku Boryszew S.A. dokonała na rzecz Impexmetal S.A. częściowej spłaty pożyczki (skonsolidowanej zgodnie z Porozumieniem z dnia 6 marca 2019 roku) w kwocie 30.000.000 złotych.

Transakcje po dniu bilansowym

W dniu 1 lipca 2019 roku Boryszew S.A. dokonała na rzecz Impexmetal S.A. wcześniejszej spłaty pożyczek w łącznej kwocie 44.000.000 złotych.

ROZLICZENIE WYMAGALNYCH ROSZCZEŃ Z OBLIGACJI OBJĘTYCH PRZEZ EASTSIDE–BIS SP. Z O.O.

W wyniku przejęcia na własność przez Eastside – Bis Sp. z o.o. w dniu 11 stycznia 2019 roku przedmiotu zastawu rejestrowego (przejęcie akcji obciążonych zastawem w celu zaspokojenia zastawnika), tj. 9.995.000 szt. akcji Alchemia S.A. dokonano rozliczenia wymagalnych roszczeń z Obligacji serii EB1, EB2 oraz EB3, wyemitowanych przez Unibax Sp. z o.o. i objętych przez Eastside – Bis Sp. z o.o.

Zgodnie z postanowieniami punktu 3 Warunków Emisji każdej serii Obligacji, wierzytelności wynikające z obligacji stały się wymagalne z chwilą doręczenia Unibax Sp. z o.o. („Unibax”) wymienionych poniżej żądań wcześniejszego ich wykupu, tj. z dniem 2 stycznia 2019 roku:

- żądania wcześniejszego wykupu 9 obligacji serii EB1, o wartości nominalnej 3.000.000 złotych każda obligacja oraz łącznej wartości nominalnej równej 27.000.000,00 złotych, wyemitowanych przez Unibax zgodnie z warunkami emisji obligacji z dnia 15 listopada 2016 roku;
- żądania wcześniejszego wykupu 9 obligacji serii EB2 o wartości nominalnej 2.123.500 złotych każda obligacja oraz łącznej wartości nominalnej równej 19.111.500,00 złotych, wyemitowanych przez Unibax zgodnie z warunkami emisji obligacji z dnia 15 listopada 2016 roku; oraz
- żądania wcześniejszego wykupu 4 obligacji serii EB3 o wartości nominalnej 953.000 złotych każda obligacja oraz łącznej wartości nominalnej równej 3.812.000 złotych, wyemitowanych przez Unibax zgodnie z warunkami emisji obligacji z dnia 18 listopada 2016 roku.

NABYCIE OBLIGACJI EMITOWANYCH PRZEZ UNIBAX SP. Z O.O.

W dniu 3 stycznia 2019 roku Boryszew S.A. objęła 3 obligacje imienne serii B25 o wartości nominalnej 1.000.000 złotych. Łączna wartość objętych w tej serii obligacji wyniosła 3.000.000 złotych. Termin wykupu obligacji został ustalony na 31 grudnia 2019 roku.

W dniu 16 stycznia 2019 roku Boryszew S.A. objęła 4 obligacje imienne serii B26 o wartości nominalnej 1.000.000 złotych. Łączna wartość objętych w tej serii obligacji wyniosła 4.000.000 złotych. Termin wykupu obligacji został ustalony na 31 grudnia 2019 roku.

W dniu 21 lutego 2019 roku Boryszew S.A. objęła 3 obligacje imienne serii B27 o wartości nominalnej 1.000.000 złotych. Łączna wartość objętych w tej serii obligacji wyniosła 3.000.000 złotych. Termin wykupu obligacji został ustalony na 31 grudnia 2019 roku.

W dniu 30 kwietnia 2019 roku Boryszew S.A. objęła 10 obligacje imienne serii B28 o wartości nominalnej 1.000.000 złotych. Łączna wartość objętych w tej serii obligacji wyniosła 10.000.000 złotych. Termin wykupu obligacji został ustalony na 31 grudnia 2019 roku.

W dniu 9 maja 2019 roku Boryszew S.A. objęła 10 obligacje imienne serii B29 o wartości nominalnej 2.000.000 złotych. Łączna wartość objętych w tej serii obligacji wyniosła 20.000.000 złotych. Termin wykupu obligacji został ustalony na 31 grudnia 2019 roku.



W dniu 10 maja 2019 roku Boryszew S.A. objęła 15 obligacje imienne serii B30 o wartości nominalnej 1.000.000 złotych. Łączna wartość objętych w tej serii obligacji wyniosła 15.000.000 złotych. Termin wykupu obligacji został ustalony na 31 grudnia 2019 roku.

WYKUP OBLIGACJI EMITOWANYCH PRZEZ UNIBAX SP. Z O.O.

W marcu 2019 roku Unibax Spółka z o.o. wykupiła od Boryszew S.A. przedterminowo obligacje o łącznej wartości nominalnej 75.970.000 złotych.

W czerwcu 2019 roku Unibax Spółka z o.o. wykupiła od Boryszew S.A. przedterminowo obligacje o łącznej wartości nominalnej 103.000.000 złotych.

TRANSAKCJE Z PODMIOTAMI POWIĄZANYMI OSOBOWO

	01.01.2019 - 30.06. 2019	01.01.2018 - 30.06. 2018
Przychody		
Przychody ze sprzedaży (produktów, usług, towarów)	1 296	2 299
Przychody ze sprzedaży aktywów (środków trwałych, WN, udziałów)	295	0
Pozostałe przychody (umorzenie zobowiązań)	0	0
Przychody odsetkowe	566	1 883
Otrzymane dywidendy	0	0
Zakupy/koszty		
Zakupy (materiałów, towarów, usług)	2 456	2 002
Zakupy inwestycyjne (zakup środków trwałych, WN, udziałów)	49 775	0
Pozostałe transakcje (koszt umorzonych należności)	0	0
Koszty odsetkowe	0	0
Należności /brutto bez odpisów	Stan na 30.06.2019	Stan na 30.06.2018
Należności handlowe	837	1 653
Udzielone pożyczki	3 290	0
Nabyte obligacje	34 058	117 202
Pozostałe należności (zaliczki, kaucje)	1 308	0
Zobowiązania		
Zobowiązania handlowe	750	875
Zobowiązania z tytułu pożyczek,	0	0
Zobowiązania z tytułu wyemitowanych obligacji	0	0
Pozostałe zobowiązania (zaliczki, kaucje)	0	0

**21. INFORMACJE O UDZIELENIU PRZEZ SPÓŁKĘ LUB JEDNOSTKĘ OD NIEJ ZALEŻNĄ PORĘCZEŃ KREDYTU LUB POŻYCZKI LUB UDZIELENIU GWARANCJI – ŁĄCZNIE JEDNEMU PODMIOTOWI LUB JEDNOSTCE ZALEŻNEJ, JEŻELI ŁĄCZNA WARTOŚĆ ISTNIEJĄCYCH PORĘCZEŃ LUB GWARANCJI JEST ZNACZĄCA****ZNACZĄCE PORĘCZENIA I GWARANCJE UDZIELONE PRZEZ BORYSZEW S.A. W I PÓŁROCZU 2019 ROKU**

W dniu 16 maja 2019 roku Borsyzev S.A. udzielił HSBC France (Spółka Akcyjna) Oddział w Polsce gwarancji spłaty przez Impexmetal S.A. kredytu terminowego do kwoty 270 mln zł z przeznaczeniem na finansowanie zapłaty ceny akcji Impexmetal S.A. nabywanych przez Impexmetal S.A. w ramach wezwania. Termin spłaty kredytu został ustalony na 28 miesięcy od dnia zawarcia Umowy. W związku z zawarciem Umowy, na zabezpieczenie wierzytelności Banku wynikających z Umowy, w dniu 16 maja 2019 roku Spółka zawarła z Bankiem umowę zastawów rejestrowych i finansowych na akcjach Impexmetal S.A. posiadanych przez Spółkę.

PORĘCZENIA I GWARANCJE UDZIELONE PRZEZ BORYSZEW S.A. NA DZIEŃ 30 CZERWCA 2019 ROKU

Podmiot, któremu udzielono poręczenia lub gwarancji	Data wystawienia poręczenia lub gwarancji	Przedmiot zobowiązania	Wartość poręczenia	Data ważności poręczenia
			PLN	
Impexmetal S.A.	16.05.2019	Gwarancja dla HSBC France Oddział Polska	270 000 000	2021-09-16
Borsyzev Kunststofftechnik Deutschland GmbH	31.01.2013	Gwarancja udzielona bankowi Commerzbank	21 260 000	bezterminowa
	23.07.2013	Gwarancja udzielona GE Capital Bank AG	4 219 570	30.08.2021
	22.01.2015	Gwarancja udzielona firmie Hewlett-Packard International Bank Plc.	425 200	31.08.2019
	24.07.2017	Gwarancja udzielona ALD AutoLeasing D GmbH	850 400	30.06.2022
	07.08.2017	Gwarancja udzielona Deutsche Leasing International GmbH	5 952 800	bezterminowa
	08.06.2018	Gwarancja udzielona Deutsche Leasing International GmbH	2 551 200	08.06.2023
	29.01.2019	Gwarancja udzielona DNB Bank Polska SA	66 331 200	2021-03-01
	06.03.2019	Poręczenie wekslowe umowy leasingu z PKO Leasing Sp. o.o.	24 533 544	2022-03-31
13.06.2019	Gwarancja udzielona Deutsche Leasing International GmbH	12 610 821	2024-08-31	
Theysohn Formenbau GmbH	06.09.2017	Gwarancja udzielona firmie akf Leasing GmbH	9 947 380	31.08.2023
Theysohn Kunststoff GmbH	28.09.2018	Gwarancja udzielona PKO Leasing Sp. z o.o.	14 570 613	2021-12-31
	23.04.2019	Gwarancja udzielona HSBC Trinkhaus & Burkhardt AG	25 512 000	2022-05-10
Borsyzev Oberflächentechnik Deutschland GmbH	26.01.2016	Gwarancja udzielona Bank Gospodarstwa Krajowego	54 064 180	31.12.2026
Borsyzev Plastic RUS	11.07.2013	Gwarancja udzielona firmie ZAO Hewlett-Packard AO	746 720	bezterminowa
	29.01.2013	Gwarancja udzielona firmie Deutsche Leasing Vostok ZAO	36 084 375	2019-10-07
	08.04.2013	Gwarancja udzielona firmie Deutsche Leasing Vostok ZAO	1 125 859	2019-10-07
	30.04.2014	Gwarancja udzielona firmie ZAO Hewlett-Packard AO	373 360	bezterminowa
	13.02.2017	Gwarancja udzielona firmie Volvo Group Trucks Operations	21 260 000	bezterminowa
	25.02.2019	Gwarancja udzielona Alfa Bank	11 100 000	2024-12-31



SPRAWOZDANIE Z DZIAŁALNOŚCI GRUPY KAPITAŁOWEJ BORYSZEW W I PÓŁROCZU 2019 ROKU

BRS YMOS GmbH	27.05.2015	Gwarancja udzielona Wurth Leasing GmbH & Co. KG	1 317 321	30.11.2020
	15.03.2016	Gwarancja udzielona Wurth Leasing GmbH	1 509 043	15.03.2022
Borsyzev Tensho Poland Sp. z o.o.	13.06.2016	Gwarancja udzielona HSBC Bank Polska S.A.	10 000 000	2021-09-11
	14.03.2017	Gwarancja udzielona SPV Impexmetal Sp. z o. o na realizację zobowiązań finansowych	41 000 000	bezterminowa
	24.10.2017	Poręczenie wekslowe umowy leasingu dla mLeasing	763 763	15.04.2021
	24.10.2017	Poręczenie wekslowe umowy leasingu dla mLeasing	6 377 658	15.11.2020
	06.12.2017	Gwarancja udzielona firmie PGE Obrót S.A.	1 800 000	bezterminowa
	22.10.2018	Poręczenie wekslowe dla SGB Leasing Sp. z o.o.	357 100	2025-09-30
	29.01.2019	Gwarancja udzielona DNB Bank Polska SA	10 204 800	2021-03-01
	04.03.2019	Poręczenie wekslowe umów leasingu dla mLeasing	8 786 618	2024-04-15
Maflow BRS s.r.l.	26.04.2016	Gwarancja udzielona Banka IFIS	3 189 000	bezterminowo
	01.01.2017	Gwarancja udzielona firmie CORDTECH INTERNATIONAL SAS	1 290 000	2019-12-31
	01.01.2017	Gwarancja udzielona firmie Mehler Engineered Products GmbH za spłatę zobowiązań handlowych	1 700 800	2019-12-31
	16.05.2017	Gwarancja udzielona firmie Cover	425 200	2019-12-31
	23.05.2019	Gwarancja udzielona HSBC France, Oddział w Mediolanie	19 346 600	2023-05-23
Maflow France Automotive S.A.S.	07.07.2016	Gwarancja udzielona Natix Lease	1 603 004	2021-07-07
Borsyzev Commodities Sp. z o.o.	12.12.2017	Gwarancja udzielona firmie Borealis AG za zobowiązania handlowe	1 063 000	2019-12-31
	26.04.2019	Poręczenie wekslowe linii gwarancyjnej dla mBank S.A.	3 189 000	2021-04-10
	23.07.2018	Poręczenie wekslowe umowy kredytowej dla mBank S.A.	70 158 000	2019-11-04
Spółki Grupy BAP będące klientami Volkswagen AG	16.12.2016	Volkswagen AG	85 040 000	bezterminowo
Alchemia S.A.	01.10.2018	Gwarancja udzielona dla firmy Arcelormittal Poland S.A.	21 260 000	2019-12-31
Eastside – Bis Sp. z o.o.	01.09.2017	Wojewódzki Fundusz Ochrony Środowiska i Gospodarki Wodnej w Toruniu	3 283 600	bezterminowo
Borsyzev HR Service Sp. z o.o.	30.08.2016	Poręczenie wekslowe kredytu dla mBank	2 000 000	2019-08-27
Elana Energetyka Sp. z o.o.	01.12.2015	PGE Obrót S.A.	3 000 000	bezterminowo
ZM Silesia S.A.	26.09.2018	Poręczenie udzielone PKO BP S.A.	10 800 000	2022-02-28
	26.20.2018	Gwarancja udzielona BGŻ BNP Paribas S.A.	14 400 000	2020-12-31
Łącznie udzielone poręczenia i gwarancje przez Borsyzev SA			907 383 728	



Znaczące poręczenia udzielone przez spółki Grupy Kapitałowej Borszew

W dniu 27 lutego 2019 roku Borszew Tensho Poland Sp. z o.o. z siedzibą w Ostaszewie udzieliła na rzecz Borszew Kunststofftechnik Deutschland GmbH zastawu rejestrowego na zbiorze rzeczy ruchomych (produkcja w toku, zapasy surowców i wyrobów gotowych) do maksymalnej kwoty 18.000.000 EUR. Wierzytelność banku stanowi umowa o kredyt odnawialny zawarta w dniu 30 stycznia 2014 roku, gdzie maksymalna kwota i waluta kapitału wierzytelności banku wynosi 15.000.000 EUR.

W I półroczu 2019 roku Impexmetal SA udzieliła poręczenie spłaty zobowiązań Borszew S.A. wobec Santander Bank Polska S.A. z tytułu Umowy o kredyt rewalwingowy. Poręczenie zostało udzielone w formie zastawu rejestrowego na rzecz Santander Bank Polska S.A. na 1.030 udziałach spółki FŁT Polska Sp. z o.o. o wartości nominalnej 1.000 zł, co stanowi 100% kapitału zakładowego spółki FŁT Polska Sp. z o.o. Zastaw ustanowiony do najwyższej sumy zabezpieczenia 72.000.000 złotych.

Według stanu na dzień 30 czerwca 2019 roku pozostałe Spółki Grupy Kapitałowej nie udzielały jednemu podmiotowi lub jednostce od niego zależnej poręczeń kredytu, pożyczki oraz nie udzielała gwarancji, których łączna wartość byłaby znacząca.

Znaczące poręczenia udzielone po dniu bilansowym

W dniu 8 lipca 2019 roku Borszew S.A. podpisała Aneks nr 2 do Umowy poręczenia z dnia 19 lipca 2018 roku (z późn. zm.) zawartej z DNB Bank Polska S.A., mocą którego Borszew S.A. udzieliła poręczenia za zobowiązania za Borszew Kunststofftechnik Deutschland GmbH i Borszew Tensho Poland Sp. z o.o. do maksymalnej kwoty 18.000.000 EUR, z terminem ważności do dnia 1 marca 2021 roku.

W dniu 15 lipca 2019 roku Borszew S.A. udzieliła gwarancji Engel Austria GmbH z siedzibą w Schwertberg, Austria za zobowiązania OOO Borszew Plastic Rus do maksymalnej kwoty w wysokości 3.046.896 EUR. Gwarancja będzie ważna do czasu całkowitej spłaty zobowiązania OOO Borszew Plastic Rus.

W dniu 26 lipca 2019 roku Borszew S.A. przystąpiła do Umowy Zmieniającej oraz Ujednolicającej do Umowy Kredytów terminowych do kwoty 20.338.000 euro oraz kredytu odnawialnego do kwoty 1.500.000 euro z dnia 29.10.2015 roku (z późn. zm.) oraz umów zabezpieczenia Spłaty kredytu zawartych przez spółkę Borszew Oberflächentechnik Deutschland GmbH z Bankiem Gospodarstwa Krajowego, jako dłużnik solidarny oraz podpisała oświadczenia o poddaniu się egzekucji na rzecz Banku Gospodarstwa Krajowego.

W dniu 16 września 2019 roku Impexmetal S.A. udzieliła gwarancji za zobowiązania ZM SILESIA S.A. wobec Huty Cynku „Miasteczko Śląskie” do maksymalnej kwoty 20.000.000 złotych, z terminem ważności do dnia 31 grudnia 2019 roku.

Poręczenia i gwarancje udzielane są przez Spółki GKB na warunkach rynkowych. Wynagrodzenie za udzielane poręczenia nie jest znaczące.

22. INNE INFORMACJE ISTOTNE DLA OCENY SYTUACJI KADROWEJ, MAJĄTKOWEJ, FINANSOWEJ, WYNIKU FINANSOWEGO SPÓŁKI I ICH ZMIAN ORAZ INFORMACJE, KTÓRE SĄ ISTOTNE DLA OCENY MOŻLIWOŚCI REALIZACJI ZOBOWIĄZAŃ

W okresie sprawozdawczym nie wystąpiły inne niż opisane powyżej, zdarzenia istotne dla oceny sytuacji kadrowej, majątkowej, finansowej, wyniku finansowego oraz możliwości realizacji zobowiązań przez Grupę Kapitałową.

23. CZYNNIKI, KTÓRE BĘDĄ MIAŁY WPŁYW NA OSIĄGNIĘTE PRZEZ SPÓŁKĘ WYNIKI W PERSPEKTYWIE CO NAJMNIJ KOLEJNEGO KWARTAŁU

Do zewnętrznych czynników, które będą miały wpływ na osiągnięte skonsolidowane wyniki kolejnych kwartałów należy zaliczyć:

- sytuację gospodarczą na świecie, w tym szczególnie w kluczowych dla Grupy branżach (motoryzacja i budownictwo) oraz głównych rynkach zbytu (Unia Europejska, w tym Niemcy),
- popyt na nowe samochody, zwłaszcza na produkty Grupy VW, która jest najważniejszym klientem Grupy Kapitałowej Borszew,



- poziom notowań metali i walut determinujący wysokość kapitału obrotowego oraz efektywność sprzedaży eksportowej i krajowej,
- wzrost protekcjonizmu gospodarczego w handlu międzynarodowym, skutkującego ograniczeniem dostępu do rynków zbytu,
- sankcje nakładane przez rząd USA na podmioty działające na międzynarodowym rynku metali nieżelaznych
- koszty surowców, w tym w szczególności ceny złomów oraz wysokości premii do metali,
- kurs złotego wobec walut obcych; ze względu na znaczący udział sprzedaży eksportowej, co w efekcie wpływa na wysokość uzyskiwanych marż w złotychkach,
- ceny ropy naftowej i w konsekwencji ceny pochodnych produktów chemii organicznej – tworzyw sztucznych i komponentów do produkcji w technologii wtrysku części plastikowych do samochodów,
- koszt nośników energetycznych w związku zapowiedzią znacznych podwyżek ich cen mających duże w szczególności znaczenie w energochłonnym przemyśle przetwórstwa metali oraz w chemii.

Do wewnętrznych czynników istotnych dla wyników Grupy w przyszłych okresach należy zaliczyć:

- efekt pozyskiwania nowych nominacji w Segmencie Motoryzacja,
- efekty optymalizacji procesów produkcyjnych w zakresie wszystkich segmentów rynkowych,
- efekty inwestycji rozwojowych,
- efekty otrzymanych dotacji związanych z realizacją projektów inwestycyjnych oraz ze zwiększeniem efektywności energetycznej.

24. OŚWIADCZENIA ZARZĄDU

Zarząd Boryszew S.A. oświadcza, że:

- wedle jego najlepszej wiedzy, półroczne skonsolidowane sprawozdania finansowe Spółki oraz Grupy Kapitałowej Boryszew i dane porównywalne sporządzone zostały zgodnie z obowiązującymi zasadami rachunkowości oraz że odzwierciedlają w sposób prawdziwy, rzetelny i jasny sytuację majątkową i finansową oraz wynik finansowy Boryszew S.A. oraz Grupy Kapitałowej Boryszew,
- półroczne sprawozdanie z działalności Grupy Kapitałowej Boryszew zawiera prawdziwy obraz rozwoju i osiągnięć oraz sytuacji Grupy Kapitałowej Boryszew, w tym opis podstawowych ryzyk i zagrożeń.

PODPISY:

Niniejszy raport został podpisany w siedzibie Spółki w dniu 17 września 2019 roku.

Piotr Lisiecki – Prezes Zarządu

Mikołaj Budzanowski – Członek Zarządu

Krzysztof Kołodziejczyk – Członek Zarządu