

**SKONSOLIDOWANY SKRÓCONY RAPORT
KWARTALNY
GRUPY KAPITAŁOWEJ BORYSZEW
ZA I KWARTAŁ 2010 ROKU**



14 maja 2010 roku

SPIS TREŚCI

	<u>Strona</u>
WYBRANE DANE FIANASOWE	3
SPRAWOZDANIE Z CAŁKOWITYCH DOCHODÓW	4
SPRAWOZDANIE Z SYTUACJI FINANSOWEJ	7
SPRAWOZDANIE Z PRZEPŁYWÓW PIENIĘŻNYCH	9
SPRAWOZDANIE ZE ZMIAN W KAPITALE WŁASNYM	11
SKRÓCONY RAPORT KWARTALNY BORYSZEW S.A. ZA I KWARTAŁ 2010 ROKU	44

WYBARANE DANE FINANSOWE

	w tys. zł		w tys. EURO	
	1 kwartał 2010	1 kwartał 2009	1 kwartał 2010	1 kwartał 2009
dane dotyczące skonsolidowanego skróconego sprawozdania finansowego				
Przychody ze sprzedaży	671 767	520 171	169 343	113 095
Zysk (strata) na działalności operacyjnej	29 516	21 190	7 441	4 607
Zysk (strata) brutto przed opodatkowaniem	18 247	-3 188	4 600	-693
Zysk /strata netto	15 112	-5 246	3 810	-1 141
Zysk (strata) netto z działalności kontynuowanej	19 528	2 472	4 923	537
Zysk (strata) netto z działalności zaniechanej	-4 416	-7 718	-1 113	-1 678
Zysk (strata) netto przypadający akcjonariuszom podmiotu dominującego	8 411	-2 541	2 120	-552
Całkowite dochody ogółem	14 255	6 158	3 593	1 339
Przepływy pieniężne netto z działalności operacyjnej	3 022	69 184	762	15 042
Przepływy pieniężne netto z działalności inwestycyjnej	29 976	40 511	7 557	8 808
Przepływy pieniężne netto z działalności finansowej	-30 784	-83 602	-7 760	-18 177
Przepływy pieniężne netto, razem	2 214	26 093	558	5 673
Średnia ważona liczba akcji zwykłych	376 119 282	62 686 547	376 119 282	62 686 547
Rozwodniony zysk (strata) za okres na jedną akcję zwykłą (w zł/EUR)	0,02	-0,04	0,01	-0,01
	w tys. PLN		w tys. EUR	
wg stanu na:	31.03.2010	31.12.2009	31.03.2010	31.12.2009
Aktywa	2 048 305	2 043 746	530 347	497 480
Zobowiązania długoterminowe	210 589	225 117	54 526	54 797
Zobowiązania krótkoterminowe	894 417	876 453	231 582	213 342
Kapitał własny	918 397	895 674	237 791	218 021
Kapitał własny przypadający akcjonariuszom podmiotu dominującego	418 059	417 928	108 244	101 730
Kapitał akcyjny	15 404	15 404	3 988	3 750
Liczba akcji	376 119 282	62 686 547	376 119 282	62 686 547
Wartość księgowa na jedną akcję (w zł/EUR)	1,112	6,667	0,288	1,623

SPRAWOZDANIE Z CAŁKOWITYCH DOCHODÓW

	Od 01.01.2010 do 31.03.2010	Od 01.01.2009 do 31.03.2009
DZIAŁALNOŚĆ KONTYNUOWANA		
Przychody ze sprzedaży produktów	536 176	420 832
Przychody ze sprzedaży towarów i materiałów	135 591	99 339
Przychody ze sprzedaży ogółem	671 767	520 171
Koszt wytworzenia sprzedanych produktów	494 727	382 706
Wartość sprzedanych towarów i materiałów	116 863	90 408
Koszt sprzedanych produktów, towarów i materiałów	611 590	473 114
Zysk (strata) brutto na sprzedaży	60 177	47 057
Koszty sprzedaży	9 235	9 455
Koszty ogólnego zarządu	31 821	34 995
Pozostałe przychody operacyjne	17 189	23 176
Pozostałe koszty operacyjne	9 307	4 593
Zysk (strata) netto z e zbycia udziałów i akcji w jednostkach podporządkowanych	2 513	0
Zysk (strata) z działalności operacyjnej	29 516	21 190
Przychody finansowe	7 580	20 854
Koszty finansowe	14 489	37 528
Wynik na działalności finansowej	-6 909	-16 674
Zysk (strata) przed opodatkowaniem	22 607	4 516
Podatek dochodowy	3 079	2 044
Zysk (strata) netto na działalności kontynuowanej	19 528	2 472
Działalność zaniechana		
Zysk (strata) przed opodatkowaniem	-4 360	-7 704
Podatek dochodowy	56	14
Zysk/strata netto na działalności zaniechanej	-4 416	-7 718
Razem zysk (strata) netto, w tym przypadający:	15 112	-5 246
<i>właścicielom jednostki dominującej</i>	<i>8 411</i>	<i>-2 541</i>
<i>udziałowcom mniejszościowym</i>	<i>6 701</i>	<i>-2 705</i>

Pozostałe dochody ujęte w kapitałach

Różnice kursowe z przeliczenia działalności zagranicznej	-2 153	7 991
Aktywa finansowe dostępne do sprzedaży (udziały i akcje)	19	-35
Rachunkowość zabezpieczeń	1 581	4 249
Podatek dochodowy od składników pozostałych dochodów ogółem (+/-)	-304	-801
Pozostałe dochody ogółem po opodatkowaniu	-857	11 405

Całkowite dochody ogółem, w tym przypadające:

Całkowite dochody ogółem, w tym przypadające:	14 255	6 159
<i>właścicielom jednostki dominującej</i>	<i>7 983</i>	<i>4 571</i>
<i>udziałowcom mniejszościowym</i>	<i>6 272</i>	<i>1 588</i>

Sposób ustalenia zysku na akcję

Zysk/ strata netto (tys. zł)	19 528	2 472
Całkowite dochody ogółem	14 255	6 159
Liczba akcji/udziałów (szt)	376 119 282	62 686 547
Zysk/ strata na jedną akcję (zł)	0,05	0,04
Dochody całkowite na 1 akcję (zł)	0,04	0,10

Zysk/strata z działalności kontynuowanej na 1 akcję

0,06 0,10

Zysk/strata z działalności zaniechanej na 1 akcję

-0,01 -0,06

Do wyliczenia zysku na 1 akcję przyjęto akcje wyemitowane w 2010 w ilości 313 432 735 oraz 62 686 547 sztuk z wcześniejszej emisji

DZIAŁALNOŚĆ ZANIECHANA

od 01.01.2010 od 01.01.2009
do 31.03.2010 do 31.03.2009

Przychody ze sprzedaży produktów	4 708	11 813
Przychody ze sprzedaży towarów i materiałów	482	887
Przychody ze sprzedaży ogółem	5 190	12 700

Koszt wytworzenia sprzedanych produktów	4 089	10 893
Wartość sprzedanych towarów i materiałów	411	1 222
Koszt sprzedanych produktów, towarów i materiałów	4 500	12 115

Zysk (strata) brutto na sprzedaży	690	585
Koszty sprzedaży	492	711
Koszty ogólnego zarządu	913	1 884
Pozostałe przychody operacyjne	476	2 874
Pozostałe koszty operacyjne	2 240	6 321

Zysk (strata) z działalności operacyjnej **-2 479** **-5 457**

Przychody finansowe	0	131
Koszty finansowe	1 881	2 378
Wynik na działalności finansowej	-1 881	-2 247

Zysk (strata) przed opodatkowaniem **-4 360** **-7 704**

Podatek dochodowy 56 14

Zysk/strata netto na działalności zaniechanej, w tym: **-4 416** **-7 718**

Matizol SA *-1 241* *-1 427*

HMN Szopienice *-3 175* *-5 287*

ZTiF Złoty Stok *0* *-1 004*

Wynik na działalności zaniechanej przypadający: **-4 416** **-7 718**

właścicielom jednostki dominującej *-2 254* *-3 884*

udziałowcom mniejszościowym *-2 162* *-3 834*

Zysk/strata jednostki dominującej z działalności zaniechanej na 1 akcję *-0,01* *-0,06*

SPRAWOZDANIE Z SYTUACJI FINANSOWEJ

AKTYWA	Stan na dzień 31.03.2010	Stan na dzień 31.12.2009
Aktywa trwałe		
Rzeczowy majątek trwały	795 573	815 409
Nieruchomości inwestycyjne	112 348	112 827
Wartość firmy	23 464	23 464
Wartości niematerialne	54 797	56 704
Udziały i akcje w jednostkach zależnych i stowarzyszonych	24 034	24 034
Aktywa finansowe dostępne do sprzedaży	127	529
Aktywa finansowe utrzymywane do terminu wymagalności	0	10 600
Aktywa z tytułu podatku odroczonego	46 366	46 191
Należności handlowe oraz pozostałe	1 743	810
Pozostałe aktywa	0	21
Aktywa trwałe razem	1 058 452	1 090 589
Aktywa obrotowe		
Zapasy	302 451	341 127
Należności handlowe oraz pozostałe należności	491 817	441 462
Krótkoterminowe aktywa finansowe dostępne do sprzedaży	4 433	362
Krótkoterminowe aktywa finansowe utrzymywane do terminu wymagalności	16 354	5 946
Pochodne instrumenty finansowe	13 866	10 711
Bieżące aktywa podatkowe	1 813	1 710
Pozostałe aktywa	9 630	2 891
Środki pieniężne i ich ekwiwalenty	51 566	51 476
Aktywa obrotowe razem	891 930	855 685
Aktywa klasyfikowane jako przeznaczone do sprzedaży	97 923	97 472
Aktywa razem	2 048 305	2 043 746

PASYWA	Stan na dzień 31.03.2010	Stan na dzień 31.12.2009
Kapitał własny		
Kapitał zakładowy	15 404	15 404
Nadwyżka z emisji akcji powyżej ich wartości nominalnej	24 435	24 435
Kapitał rezerwowo- rachunkowość zabezpieczeń	3 371	2 811
Kapitał rezerwowo-z aktualizacji aktywów dostępnych do sprzedaży	575	560
Różnice kursowe z przeliczenia jednostek podporządkowanych	3 978	5 293
Zyski zatrzymane w tym:	370 296	369 425
<i>Zysk bieżącego okresu</i>	<i>8 411</i>	<i>39 745</i>
Razem kapitał własny	418 059	417 928
Kapitał mniejszości	500 338	477 746
Kapitał razem	918 397	895 674
Zobowiązania długoterminowe		
Długoterminowe pożyczki i kredyty	101 022	113 701
Rezerwa na podatek odroczone	63 018	61 864
Rezerwy na świadczenia pracownicze	5 653	5 934
Pozostałe rezerwy	6 612	7 578
Pozostałe zobowiązania	34 284	36 040
Zobowiązania długoterminowe razem	210 589	225 117
Zobowiązania krótkoterminowe		
Krótkoterminowe pożyczki i kredyty	532 049	534 152
Zobowiązania handlowe oraz pozostałe zobowiązania	307 319	280 577
Pochodne instrumenty finansowe	2 126	8 607
Bieżące zobowiązania podatkowe	494	0
Rezerwy na świadczenia pracownicze	5 125	5 043
Pozostałe rezerwy krótkoterminowe	8 061	10 381
Przychody przyszłych okresów	39 243	37 693
Zobowiązania krótkoterminowe razem	894 417	876 453
Zobowiązania związane bezpośrednio z aktywami klasyfikowanymi jako przeznaczone do sprzedaży	24 902	46 502
Zobowiązania razem	1 129 908	1 148 072
Pasywa razem	2 048 305	2 043 746

SPRAWOZDANIE Z PRZEPŁYWÓW PIENIĘŻNYCH

	Od 01.01.2010 do 31.03.2010	Od 01.01.2009 do 31.03.2009
Przepływy środków pieniężnych z działalności operacyjnej		
Zysk /strata przed opodatkowaniem	18 247	-3 188
<i>Korekty o pozycje:</i>		
Udział w wyniku jednostek wycenianych metodą praw własności		
Amortyzacja	19 844	19 066
Nie zrealizowane zyski (straty) z tytułu różnic kursowych związanych z działalnością inwestycyjną i finansową (w tym z przeliczenia środków pieniężnych)	-1 282	-1 531
Koszty z tytułu odsetek od zobowiązań finansowych naliczone i zapłacone	8 701	14 775
Odsetki i dywidendy związane z działalnością inwestycyjną	-2 507	-2 899
Zyski (straty) z tytułu działalności inwestycyjnej	-12 746	9 736
Zysk (strata) przed zmianami kapitału obrotowego	30 257	35 959
<i>Zmiany w kapitale obrotowym:</i>		
Zmiana stanu należności	-51 288	50 868
Zmiana stanu zapasów	38 676	19 539
Zmiana stanu zobowiązań	27 687	-16 998
Zmiana stanu rezerw i rozliczeń międzyokresowych	-8 041	-31 533
Działalność zaniechana	0	713
pozostałe	-32 458	8 866
Środki pieniężne z działalności operacyjnej	4 833	67 414
Zapłacony / zwrócony podatek dochodowy	-1 811	1 770
Środki pieniężne netto z działalności operacyjnej	3 022	69 184
Przepływy środków pieniężnych z działalności inwestycyjnej		
Wpływy ze zbycia rzeczowego majątku trwałego i wartości niematerialnych	8 564	10 368
Wpływy ze zbycia aktywów finansowych	29 521	489
Wpływy ze spłaty pożyczek	0	2 406
Inne wpływy inwestycyjne	1 136	38 791
Wpływy z działalności inwestycyjnej	39 221	52 054
Nabycie rzeczowego majątku trwałego i wartości niematerialnych	8 241	11 508
Nabycie aktywów finansowych	0	9
Udzielone pożyczki	1 004	0
Inne wydatki inwestycyjne	0	26
Wydatki na działalność inwestycyjną	9 245	11 543
Środki pieniężne netto z działalności inwestycyjnej	29 976	40 511

Przepływy pieniężne z działalności finansowej		
Wpływy z kredytów i pożyczek	51 951	73 230
Emisja dłużnych papierów wartościowych	0	5 000
Inne wpływy finansowe	1 092	5 431
	53 043	83 661
Wpływy z działalności finansowej	53 043	83 661
nabycie akcji własnych	2 954	0
Spłaty kredytów i pożyczek	66 733	137 017
Wykup dłużnych papierów wartościowych	0	11 200
Zapłacone odsetki od kredytów, pożyczek, obligacji	9 686	57
Płatności z tytułu leasingu finansowego	1 836	923
Inne wydatki finansowe(odsetki od kredytów, obligacji)	2 618	18 066
Wydatki na działalność finansową	83 827	167 263
	-30 784	-83 602
Środki pieniężne netto z działalności finansowej	-30 784	-83 602
	2 214	26 093
Przepływy pieniężne netto razem	2 214	26 093
	51 401	69 407
Środki pieniężne i ich ekwiwalenty na początek okresu	51 401	69 407
Różnice kursowe z przeliczenia środków pieniężnych i ich ekwiwalentów	-1 358	3 263
	52 257	98 763
Środki pieniężne i ich ekwiwalenty na koniec okresu	52 257	98 763
środki pieniężne z działalności zaniechanej	-691	
Środki pieniężne i ich ekwiwalenty na koniec okresu	51 566	98 763

SPRAWOZDANIE ZE ZMIAN W KAPITALE WŁASNYM

	Kapitał akcyjny*	Nadwyżka z emisji akcji powyżej ich wartości nominalnej	Rachunkowość zabezpieczeń	Kapitał z aktualizacji wyceny aktywów	Różnice kursowe z przeliczenia jednostek zagranicznych	Zyski zatrzymane	Kapitały przypadające akcjonariuszom jednostki dominującej	Kapitały przypadające mniejszości	Razem
Stan na 01.01. 2010 roku	15 404	24 435	2 811	560	5 293	369 425	417 928	477 746	895 674
Aktualizacja wyceny instrumentów zabezpieczających			669				669	612	1 281
Zmiana wartości godziwej aktywów dostępnych do sprzedaży				15			15		15
Zmiana różnic kursowych z przeliczenia jednostek zagranicznych					-1 112		-1 112	-1 041	-2 153
Zysk / strata za I kwartał 2010						8 411	8 411	6 701	15 112
Całkowite dochody ogółem za 1 kwartał 2010	0	0	669	15	-1 112	8 411	7 983	6 272	14 255
zbycie akcji w GK Impexmetal nie powodujące utruty kontroli			-109		-203	-6 014	-6 326	17 748	11 422
wykup akcji własnych przez Impexmetal						-1 526	-1 526	-1 428	-2 954
Stan na 31.03.2010 roku	15 404	24 435	3 371	575	3 978	370 296	418 059	500 338	918 397

* 10 maja 2010 roku sąd zarejestrował podwyższenie kapitału o 31 342 tys. w drodze emisji nowych akcji

	Kapitał akcyjny /udziałowy	Nadwyżka z emisji akcji powyżej ich wartości nominalnej	Rachunkowość zabezpieczeń	Kapitał z aktualizacji wyceny aktywów	Różnice kursowe z przeliczenia jednostek zagranicznych	Zyski zatrzymane	Kapitały przypadające akcjonariuszom jednostki dominującej	Kapitały przypadające mniejszości	Razem
Stan na 01.01. 2009 roku	15 404	24 435	-5 252	323	-1 574	360 434	393 770	391 997	785 767
Aktualizacja wyceny instrumentów zabezpieczających			8 063				8 063	6 273	14 336
Zmiana wartości godziwej aktywów dostępnych do sprzedaży				237			237		237
Zmiana różnic kursowych z przeliczenia jednostek zagranicznych					6 867		6 867	-5 945	922
Zysk / strata za rok 2009						39 745	39 745	11 953	51 698
Całkowite dochody ogółem za rok 2009	0	0	8 063	237	6 867	39 745	54 912	12 281	67 193
Wypłata dywidend							0	-199	-199
zbycie akcji w GK Impexmetal nie powodujące utraty kontroli						-30 754	-30 754	77 245	46 491
zbycie ZTIF							0	-3 578	-3 578
Stan na 31.12. 2009 roku	15 404	24 435	2 811	560	5 293	369 425	417 928	477 746	895 674

	Kapitał akcyjny/ udziałowy	Nadwyżka z emisji akcji powyżej ich wartości nominalnej	Rachunkowość zabezpieczeń	Kapitał z aktualizacji wyceny aktywów	Różnice kursowe z przeliczenia jednostek zagranicznych	Zyski zatrzymane	Kapitały przypadające akcjonariuszom jednostki dominującej	Kapitały przypadające mniejszości	Razem
Stan na 01.03. 2009 roku	15 404	24 435	-5 252	323	-1 574	360 434	393 770	391 997	785 767
Aktualizacja wyceny instrumentów zabezpieczających			2 197				2 197	1 245	3 442
Zmiana wartości godziwej aktywów dostępnych do sprzedaży				-28			-28		-28
Zmiana różnic kursowych z przeliczenia jednostek zagranicznych					4 943		4 943	3 048	7 991
Zysk / strata za I kwartał 2009						-2 541	-2 541	-2 705	-5 246
Całkowite dochody ogółem za 1 kwartał 2009	0	0	2 197	-28	4 943	-2 541	4 571	1 588	6 159
Zmiana struktury udziałowej							0	2 662	2 662
Stan na 31.03.2009 roku	15 404	24 435	-3 055	295	3 369	357 893	398 341	396 247	794 588

INFORMACJA DODATKOWA DO SKONSOLIDOWANEGO RAPORTU KWARTALNEGO Strona
SPORZĄDZONEGO NA DZIEŃ 30 WRZEŚNIA 2009 ROKU

1. PODSTAWA SPORZĄDZENIA RAPORTU I ZASADY RACHUNKOWOŚCI.....	14
2. ISTOTNE DOKONANIA LUB NIEPOWODZENIA W BIEŻĄCYM OKRESIE	16
3. CZYNNIKI I ZDARZENIA, W SZCZEGÓLNOŚCI NIETYPOWE, MAJĄCE WPŁYW NA WYNIKI BIEŻĄCEGO OKRESU.....	30
4. OBJAŚNIENIA DOTYCZĄCE SEZONOWOŚĆ DZIAŁALNOŚCI SPÓŁKI W PREZENTOWANYM OKRESIE	31
5. INFORMACJE DOTYCZĄCE EMISJI, WYKUPU I SPŁATY NIEUDZIAŁOWYCH I KAPITAŁOWYCH PAPIERÓW WARTOŚCIOWYCH	33
6. WYPŁACONA LUB ZADEKLAROWANA DYWIDENDA	34
7. ZDARZENIA, KTÓRE NASTĄPIŁY PO DNIU, NA KTÓRY SPORZĄDZONO SPRAWOZDANIE FINANSOWE, NIE UJĘTE W TYM SPRAWOZDANIU, A MOGĄCE W ZNACZĄCY SPOSÓB WPŁYNAĆ NA PRZYSZŁE WYNIKI GRUPY.....	34
8. ZMIANY ZOBOWIĄZAŃ WARUNKOWYCH I AKTYWÓW WARUNKOWYCH	34
9. OPIS ORGANIZACJI GRUPY KAPITAŁOWEJ EMITENTA	34
10. SKUTKI ZMIAN W STRUKTURZE GRUPY OD POČĄTKU ROKU, ŁĄCZNIE Z POŁĄCZENIEM JEDNOSTEK GOSPODARCZYCH, PRZEJĘCIEM LUB SPRZEDAŻĄ JEDNOSTEK ZALEŻNYCH I INWESTYCJI DŁUGOTERMINOWYCH, RESTRUKTURYZACJĄ I ZANIECHANIEM DZIAŁALNOŚCI.....	39
11. STANOWISKO ZARZĄDU ODNOŚNIE MOŻLIWOŚCI ZREALIZOWANIA WCZEŚNIEJ OPUBLIKOWANYCH PROGNOZ WYNIKU FINANSOWEGO NA BIEŻĄCY ROK.....	40
12. AKCJONARIUSZE POSIADAJĄCY BEZPOŚREDNIO LUB POŚREDNIO PRZEZ PODMIOTY ZALEŻNE CO NAJMNIEJ 5% OGÓLNEJ LICZBY GŁOSÓW NA WALNYM ZGROMADZENIU SPÓŁKI NA DZIEŃ PRZEKAZANIA RAPORTU	40
13. ZMIANY W STRUKTURZE WŁASNOŚCI ZNACZNYCH PAKIETÓW AKCJI SPÓŁKI W OKRESIE OD PRZEKAZANIA POPRZEDNIEGO RAPORTU – UDZIAŁ GŁOSÓW NA WALNYM ZGROMADZENIU SPÓŁKI.....	40
14. OSOBY ZARZĄDZAJĄCE I NADZORUJĄCE SPÓŁKĘ – ZMIANY STANU POSIADANYCH AKCJI LUB OPCJI NA AKCJE W BIEŻĄCYM OKRESIE OD DNIA PRZEKAZANIA POPRZEDNIEGO RAPORTU	40
15. POSTĘPOWANIA TOCZĄCE SIĘ PRZED SĄDEM, ORGANEM WŁAŚCIWYM DLA POSTĘPOWANIA ARBITRAŻOWEGO LUB ORGANEM ADMINISTRACJI PUBLICZNEJ.....	41
16. ZAWARCIE PRZEZ SPÓŁKĘ LUB JEDNOSTKĘ ZALEŻNĄ JEDNEJ LUB WIĘCEJ ISTOTNYCH TRANSAKCJI Z PODMIOTAMI POWIĄZANYMI	41
17. INFORMACJE O UDZIELENIU PRZEZ SPÓŁKĘ LUB JEDNOSTKĘ OD NIEJ ZALEŻNĄ PORECZEŃ KREDYTU LUB POŻYCZKI LUB UDZIELENIU GWARANCJI – ŁĄCZNIE JEDNEMU PODMIOTOWI LUB JEDNOSTCE ZALEŻNEJ, JEŻELI ŁĄCZNA WARTOŚĆ ISTNIEJĄCYCH PORECZEŃ LUB GWARANCJI STANOWI RÓWNOWARTOŚĆ CO NAJMNIEJ 10% KAPITAŁÓW WŁASNYCH SPÓŁKI.....	41
18. INNE INFORMACJE ISTOTNE DLA OCENY SYTUACJI KADROWEJ, MAJĄTKOWEJ, FINANSOWEJ, WYNIKU FINANSOWEGO SPÓŁKI ORAZ MOŻLIWOŚCI WYWIĄZYWANIA SIĘ ZE ZOBOWIĄZAŃ	43
19. CZYNNIKI, KTÓRE BĘDĄ MIAŁY WPŁYW NA OSIĄGNIĘTE PRZEZ SPÓŁKĘ WYNIKI W PERSPEKTYWIE CO NAJMNIEJ KOLEJNEGO KWARTAŁU.....	43

SKŁAD RADY NADZORCZEJ BORYSZEW S.A.

Na dzień 1 stycznia 2010 roku Rada Nadzorcza Boryszew S.A. funkcjonowała w składzie:

Pan Arkadiusz Krężel – Przewodniczący Rady Nadzorczej
Pan Zygmunt Urbaniak – Sekretarz Rady Nadzorczej
Pan Roman Karkosik – Członek Rady Nadzorczej
Pan Paweł Miller – Członek Rady Nadzorczej
Pan Tadeusz Piętka – Członek Zarządu

W okresie od dnia 1 stycznia 2010 roku do dnia sporządzenia niniejszego raportu nie było zmian w składzie Rady Nadzorczej Spółki.

SKŁAD ZARZĄDU SPÓŁKI

Na dzień 31 marca 2010 roku Zarząd Boryszew S.A. funkcjonował w składzie:

Pani Małgorzata Iwanejko – Prezes Zarządu

W okresie od dnia 1 stycznia 2010 roku do dnia sporządzenia niniejszego raportu nie było zmian w składzie Zarządu Spółki.

1. PODSTAWA SPORZĄDZENIA RAPORTU I ZASADY RACHUNKOWOŚCI**ZASADY PRZYJĘTE PRZY SPORZĄDZANIU SPRAWOZDANIA FINANSOWEGO**

Śródroczne skrócone sprawozdanie finansowe za I kwartał 2010 roku zostało sporządzone zgodnie z Rozporządzeniem Rady Ministrów z 19 lutego 2009 roku w sprawie informacji bieżących i okresowych przekazywanych przez emitentów papierów wartościowych oraz (Dz. U. Nr 33, poz. 259 z 2009 r.) oraz Międzynarodowym Standardem Rachunkowości 34 (MSR 34) „Śródroczna sprawozdawczość finansowa”.

Wybrane dane finansowe zostały przedstawione w EUR zgodnie z § 90 ust. 1 Rozporządzenia Ministra Finansów z 19 lutego 2009 r. (Dz. U. Nr 33, poz. 259 z 2009 r.).

Do przeliczenia pozycji ze sprawozdania z sytuacji finansowej zastosowano kurs z ostatniego dnia, a dla pozycji ze sprawozdania z całkowitych dochodów oraz przepływów pieniężnych zastosowano kurs średni w okresie.

	Średni kurs EUR w okresie	Kurs EUR na ostatni dzień okresu
01.01- 31.03.2010	3,9669	3,8622
01.01- 31.03.2009	4,5994	4,7013
31.12.2009		4,1082

Stosowane zasady rachunkowości

Sprawozdanie finansowe jest sporządzone zgodnie z koncepcją kosztu historycznego, za wyjątkiem aktualizacji wyceny niektórych aktywów trwałych i instrumentów finansowych.

Grupa zastosowała taką samą politykę rachunkowości, prezentacji danych i wycenę jaką zastosowała w rocznym sprawozdaniu za 2009 rok, opublikowanym 30 kwietnia 2010r.

Korekty wynikające z prezentacji

W niniejszym Raporcie wprowadzone zostały zmiany w danych porównywalnych:

W związku ze sprzedażą w maju 2009 roku udziałów w ZTiF Złoty Stok oraz sprzedażą w marcu 2010 roku akcji Matizol SA w sprawozdaniu za I kwartał 2009 roku wyodrębniono działalność zaniechaną

Działalność kontynuowana	Od	wyłączenie		zmiana prezentacja	Od
	01.01.2009 do 31.03.2009	działalności zaniechanej	Matizol		01.01.2009 do 31.03.2009
		ZTiF			dane przekształcone
Przychody ze sprzedaży produktów	431 009	-5 084	-5 093		420 832
Przychody ze sprzedaży towarów i materiałów	99 494	-100	-55		99 339
Przychody ze sprzedaży ogółem	530 503	-5 184	-5 148	0	520 171
Koszt wytworzenia sprzedanych produktów	392 134	-5 022	-4 406		382 706
Wartość sprzedanych towarów i materiałów	90 564	-97	-59		90 408
Koszt sprzedanych produktów, towarów i materiałów	482 698	-5 119	-4 465	0	473 114
Zysk (strata) brutto na sprzedaży	47 805	-65	-683	0	47 057
Koszty sprzedaży	10 166	-187	-524		9 455
Koszty ogólnego zarządu	36 879	-860	-1 024		34 995
Pozostałe przychody operacyjne	7 599	-127	-81	15 785	23 176
Pozostałe koszty operacyjne	-11 056	-72	-64	15 785	4 593
Zysk (strata) z działalności operacyjnej	19 415	927	848	0	21 190
Przychody finansowe	20 919	-28	-37		20 854
Koszty finansowe	38 254	-105	-621		37 528
Wynik na działalności finansowej	-17 335	77	584	0	-16 674
Zysk (strata) przed opodatkowaniem	2 080	1 004	1 432	0	4 516
Podatek dochodowy	2 039		5		2 044
Zysk (strata) netto na działalności kontynuowanej	41	1 004	1 427	0	2 472
Działalność zaniechana					
Zysk (strata) przed opodatkowaniem	-5 268	-1 004	-1 432		-7 704
Podatek dochodowy	19		-5		14
Zysk/strata netto na działalności zaniechanej	-5 287	-1 004	-1 427	0	-7 718
Zysk/strata netto	-5 246	0	0	0	-5 246

**Zysk (strata) netto, w tym
przypadający:**

	-5 246	0	0	0	-5 246
właścicielom jednostki dominującej	-2 541				-2 541
udziałowcom mniejszościowym	-2 705				-2 705

Powyższe zmiany nie spowodowały zmian w wysokości straty wykazanej w sprawozdaniu za I kwartał 2009 roku.

Skonsolidowanym sprawozdaniem finansowym za I kwartał 2010 roku objęte zostały następujące spółki:

nazwa (firma) jednostki	siedziba	zależna/ stowarzyszona/ współzależna od	charakter powiązania	zastosowana metoda konsolidacji	procent posiadanego kapitału zakładowego	udział w ogólnej liczbie głosów na walnym zgromadzeniu
Boryszew S.A.	Sochaczew		j. dominująca			
Izolacja Matizol S.A.	Gorlice	Boryszew SA	j. zależna	do dnia 12.03.2010	100,00%	100,00%
Elana Pet Sp. z o.o.	Toruń	Boryszew SA	j. zależna	pełna	100,00%	100,00%
Elana Energetyka Sp. z o.o.	Toruń	Boryszew SA	j. zależna	pełna	100,00%	100,00%
Torlen Sp. z o.o.	Toruń	Boryszew SA	j. zależna	pełna	100,00%	100,00%
NPA Sp z o.o.	Skawina	Boryszew SA	j. zależna	pełna	100,00%	100,00%
Boryszew ERG S.A.	Sochaczew	Boryszew SA	j. zależna	pełna	100,00%	100,00%
Elimer Sp. z o.o.	Sochaczew	Boryszew ERG SA	j. zależna	pełna	52,44%	52,44%
Nylonbor Sp. z o.o.	Sochaczew	Boryszew ERG SA	j. zależna	pełna	100,00%	100,00%
Impexmetal S.A.	Warszawa	Boryszew SA, Boryszew ERG	j. zależna	pełna	51,65%	51,65%
FLT Polska Sp. z o.o. (dawniej Impex-Łożyska Sp. z o.o.)	Warszawa	Impexmetal SA	j. zależna	pełna	98,35%	98,35%
Baterpol Sp. z o.o.	Katowice	Polski Cynk Sp. z o.o.	j. zależna	pełna	100,00%	100,00%
Walcownia Metali "Dziedzice" SA	Czechowice-Dziedzice	Imexmetal SA (2,1%), Hutmen SA (89,15%)	j. zależna	pełna	91,25%	91,45%
Zakłady Metalurgiczne "Silesia" SA	Katowice	Impexmetal SA	j. zależna	pełna	90,47%	90,47%
Hutmen SA	Wrocław	Impexmetal SA	j. zależna	pełna	62,51%	62,51%
Huta Metali Nieżelaznych "Szopienice" SA w likwidacji	Katowice	Hutmen SA	j. zależna	pełna	61,77%	61,77%
FLT & Metals Ltd	Wielka Brytania, London	Impexmetal SA	j. zależna	pełna	100,00%	100,00%
FLT & Metall HmbH	Niemcy, Düsseldorf	Impexmetal SA	j. zależna	pełna	100,00%	100,00%
S & I SA	Francja, Saint-Sulpice	Impexmetal SA	j. zależna	pełna	100,00%	100,00%
Metalexfrance SA	Francja, Paris	Impexmetal SA	j. zależna	pełna	100,00%	100,00%

FLT Bearings Ltd	Wlk. Brytania, Brentford	FLT Polska Sp. z o.o.	j. zależna	pełna	100,00%	100,00%
FLT France SAS	Francja, Sartrouville	FŁT Polska Sp. z o.o.	j. zależna	pełna	100,00%	100,00%
Polski Cynk Sp. z o.o	Oława	Impexmetal S.A., ZM Silesia SA	j. zależna	pełna	100,00%	100,00%

Zbycie jednostek zależnych

1. Zbycie Matizol SA

Zbywane aktywa na dzień 12.03.2010

Rzeczowe aktywa trwałe	11 452
Aktywa finansowe	402
Aktywa obrotowe	12 795
Pozostałe aktywa	780
Razem aktywa	25 429
Zobowiązania	-9442
Wartość aktywów netto	15 987
Cena zbycia	18 500
Wynik na zbyciu	2 513

2. Zbycie 2,06% akcji Impexmetal S.A.

Zbycie nie spowodowało utraty kontroli, dlatego wynik na sprzedaży zgodnie ze zmienionym MSR 27 został odniesiony na kapitał.

Zbywany udział w aktywach netto GK Impexmetal – 17 248 tys.
Cena zbycia – 11 000 tys.

2. ISTOTNE DOKONANIA LUB NIEPOWODZENIA W BIEŻĄCYM OKRESIE

A. OSIĄGNIĘTE WYNIKI

Prezentowany w sprawozdaniu finansowym opis dotyczący rachunku wyników realizowany jest w ujęciu działalności kontynuowanej, czyli z pominięciem działalności zaniechanej. Na działalność zaniechaną składają się:

- wyniki spółki HMN Szopienice S.A. w likwidacji (w związku z podjęciem decyzji o likwidacji we wrześniu 2008 roku),
- wyniki likwidowanego Wydziału Elektrolizy należącego do Zakładu Huta Aluminium Konin (w związku z podjęciem decyzji o zamknięciu wydziału w listopadzie 2008),
- wyniki spółki ZTiF Złoty Stok Sp. z o. o. (w związku ze sprzedażą spółki w maju 2009),
- wyniki spółki Izolacja Matizol S.A. (w związku ze sprzedażą spółki w marcu 2010).

Opis dotyczący bilansu i rachunku przepływów środków pieniężnych dotyczy całej działalności Grupy.

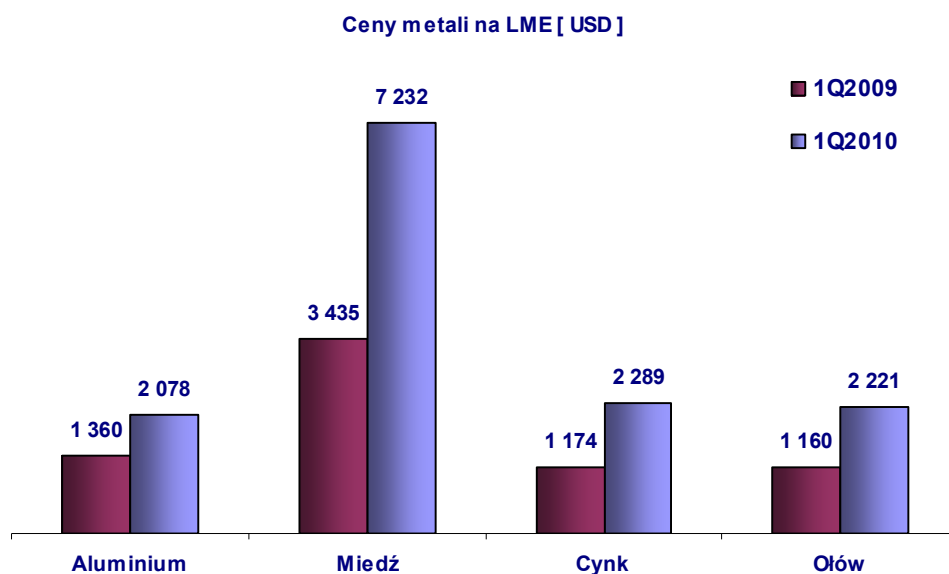
Przychody ze sprzedaży

W I kwartale 2010 roku przychody ze sprzedaży Grupy Kapitałowej Boryszew wyniosły 672 mln zł i były w stosunku do zrealizowanych w analogicznym okresie roku ubiegłego, wyższe o 152 mln zł. Ponad 29% wzrost przychodów ze sprzedaży był głównie wypadkową wpływu trzech niżej wymienionych i opisanych czynników:

- wzrostu średnich cen metali na rynkach światowych,
- wzrostowi wolumenu sprzedaży w Grupie Kapitałowej,
- aprecjacji złotego względem USD i Euro.

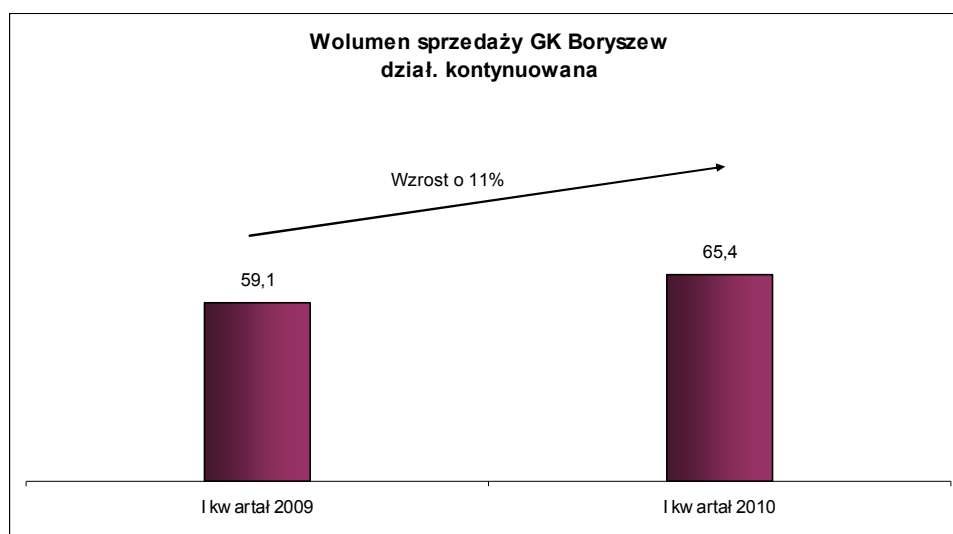
Podstawowym czynnikiem wpływającym na poziom przychodów ze sprzedaży były notowania metali na rynkach światowych. W I kwartale 2010 roku średnie ceny na LME, dwóch podstawowych surowców w Grupie, miedzi i aluminium wzrosły odpowiednio o 110% i 53% w porównaniu do I kwartału roku ubiegłego. Ceny pozostałych metali, tj. cynku i ołowiu wzrosły odpowiednio o 95% i 91%. Warunki panujące na rynku metali mają bardzo duży wpływ na wyniki Grupy Kapitałowej Boryszew, gdyż około 80% udziałów w przychodach ze sprzedaży Grupy Kapitałowej Boryszew mają spółki Grupy Kapitałowej Impexmetal. Warto zaznaczyć, że ceny surowców na światowych rynkach są obecnie na wysokich poziomach, zbliżonych do poziomów odnotowanych przed kryzysem. Dodatkowo w większości zachowują trend wzrostowy, co oznacza odbudowywanie koniunktury na rynku metali.

Porównanie średnich cen metali na LME w omawianych okresach pokazuje poniższy wykres:



Źródło: notowania dzienne LME

Jako drugą przyczynę zwiększenia się poziomu przychodów wskazano wyższy wolumen sprzedaży. Spółki produkcyjne Grupy Kapitałowej Boryszew sprzedały na działalności kontynuowanej w I kwartale 2010 roku ponad 65 tys. ton, tj. o prawie 11 % więcej produktów, towarów i materiałów niż w analogicznym okresie roku ubiegłego (o 6,3 tys. ton więcej).

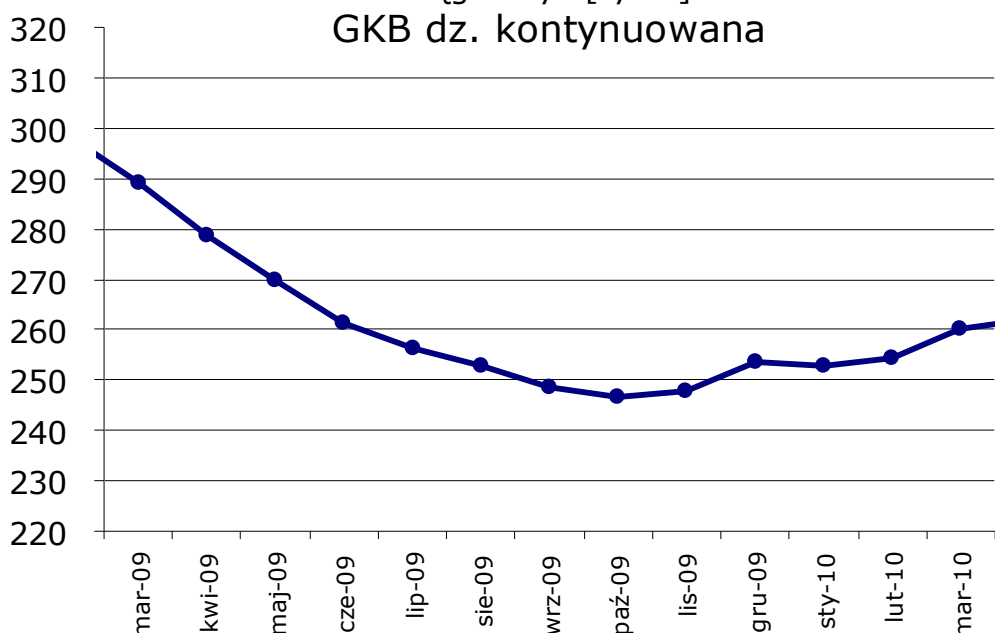


Wzrost wolumenu sprzedaży był głównie efektem jego wyższego poziomu sprzedaży w: Zakładzie Huta Aluminium Konin o 4,2 tys. ton (o 29%); Baterpol Sp. z o.o. 3,3 tys. ton (o 63%), ZM Silesia S.A. o 1,2 tys. ton (o 21%) oraz w Boryszew ERG S.A. o 1,1 tys. ton (o 15%). Ponadto spółka FLT Polska Sp. z o.o. w okresie I kwartału 2010 roku odnotowała 24% wzrost wartości sprzedaży łożysk i części do łożysk.

W przypadku pozostałych spółek wolumen sprzedaży był w I kwartale 2010 roku porównywalny do analogicznego okresu roku ubiegłego. Spadek wolumenu sprzedaży był widoczny w spółkach „miedziowych” (spadek o 2,1 tys. ton, w tym w Hutmen S.A. o 2,0 tys. ton), w przypadku których, wzrost notowań cen miedzi jest odwrotnie skorelowany z wzrostem popytu na produkty tych spółek. Było to związane m.in. z faktem występowania zjawiska substytucji produktów przy tak wysokich cenach metali (zwłaszcza w przypadku rur miedzianych) oraz problemami z zaopatrzeniem w surowce w WM Dziedzice S.A..

Ciężka i długa zima z jednej strony wpłynęła pozytywnie na wzrost sprzedaży ołowiu (produkcja akumulatorów), z drugiej strony opóźniła prace remontowo-budowlane, co przełożyło się na mniejszy popyt m.in. spółek „miedziowych” i NPA Skawina Sp. z o.o.

Sprzedaż narastająco za 12 msc w ukł. ciągnionym[tys.T]



Do najważniejszych asortymentów, które zanotowały w I kwartale 2010 roku wzrost sprzedaży w porównaniu do I kwartału 2009 roku., należy zaliczyć:

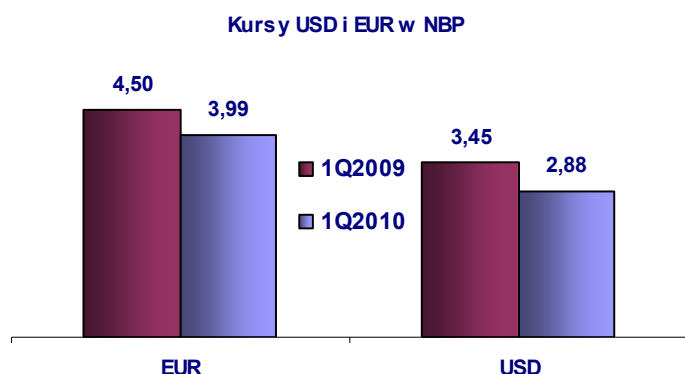
- wyroby zimnowalcowane – Impexmetal S.A. (Zakład Huta Aluminium Konin) – wzrost o 17% do 17 563 T,
- ołów i stopy – Baterpol Sp. z o.o. – wzrost o 39% do 8 356 T,
- wyroby cienkie (blachy i taśmy) – Impexmetal S.A. (Zakład Huta Aluminium Konin) – wzrost o 29% do 5 854 T,
- Chemia – Boryszew ERG S.A. – wzrost o 16% do 4 036 T,
- włókna cięte (– Oddział Elana S.A. – wzrost o 4% do 3 322 T;
- tlenki ołowiu – ZM Silesia S.A. (Huta Oława) – wzrost o 44% do 3 297 T,
- tlenki cynku – ZM Silesia S.A. (Huta Oława) – wzrost o 8% do 3 002 T,
- motoryzacja – Boryszew ERG S.A. – wzrost o 2% do 2 535 T,
- kleje – Boryszew ERG S.A. – wzrost o 19% do 1 919 T,
- płatki PET – ElanaPet Sp. z o.o. – wzrost o 6% do 1 622 T,
- wyroby gorącwalcowane Impexmetal S.A. (Zakład Huta Aluminium Konin) – wzrost o 18% do 1 030 T,
- przewody napowietrzne – NPA Skawina Sp. z o.o. – wzrost o 34% do 818T,
- taśmy - WM Dziedzice S.A. – wzrost o 33% do 548 T,
- druty – ZM Silesia S.A. – wzrost o 17% do 355 T,

- anody – ZM Silesia S.A. – wzrost o 10% do 345 T
- stopy – ZM Silesia S.A. – wzrost o 76% do 255 T,
- wyroby z ołowiu – Baterpol Sp. z o.o. – wzrost o 41% do 270 T,
- drut aluminiowy – NPA Skawina Sp. z o.o. – wzrost o 50% do 202 T.

Warto zaznaczyć, że część z ww. asortymentów należała do spółek, których dynamika łącznego wolumenu sprzedaży była ujemna, dlatego też wzrost sprzedaży tych asortymentów należy uznać jako sukces.

Trzecim czynnikiem mającym wpływ na poziom przychodów były notowania walut. W I kwartale 2010 roku krajowa waluta umocniła się o 11% (0,51 groszy) w stosunku do euro oraz o 17% (0,57 groszy) w stosunku do dolara amerykańskiego, w porównaniu do analogicznego okresu roku ubiegłego. Notowania walut są szczególnie ważne, ze względu na fakt, że ceny produktów spółek „metalowych” Grupy Kapitałowej są w dużej mierze oparte na formułach, których składowe są wyrażane w walutach obcych (ceny surowca LME oraz marża przerobowa). Dynamiczny wzrost cen metali wyrażanych w dolarach, przy jednoczesnym spadku notowań dolara amerykańskiego, złagodził wzrost cen wyżej wymienionych metali nieżelaznych wyrażony w złotówkach. Średnia cena miedzi wyrażona w polskich złotych w I kwartale br. wzrosła o 54% do 22 359 PLN/T, cena cynku wzrosła o 45% do 6 832 PLN/T, cena ołowiu wzrosła o 45% do 65 38 PLN/T zaś cena aluminium wzrosła o 28% do poziomu 6257 PLN/T.

Porównanie średnich kursów EUR i USD w NBP pokazuje poniższy wykres:



Źródło: notowania dzienne w NBP

Istotną informacją jest także fakt, że I kwartał 2010 roku był kolejnym okresem, w którym umocniła się polska waluta względem USD i Euro. Umocnienie się złotówki w okresie I kwartału 2010 roku spowodowało spadek konkurencyjności spółki na rynkach eksportowych.

Pozytywny wpływ na sprzedaż eksportową miała poprawa sytuacji makroekonomicznej na świecie. Gospodarki większości państw wychodzą z recesji, a ożywienie gospodarcze na świecie trwa. Jednak następuje ono z różnymi prędkościami. Z najnowszych prognoz wynika, że po I kwartale br. gospodarki „starej Unii” osiągną niewielkie tempo wzrostu. Najważniejsza gospodarka zagraniczna Grupy – gospodarka Niemiec zanotowała po I kwartale br. wzrost 1,7% w ujęciu r/r. Silne ożywienie jest szczególnie widoczne w Chinach i US.A.. PKB Chin wzrósł w I kwartale 2010 o 11,9 %, co jest najszybszym tempem wzrostu od prawie 3 lat. Dla USA to trzeci z rzędu kwartał wzrostu amerykańskiej gospodarki, która wyszła z najgorszej od ponad 70 lat recesji. W Polsce, tempo wzrostu wyniosło wg szacunków IBnGR w I kwartale br. wyniosło 3,5% r/r.

Pozytywnym bodźcem, który miał wpływ na wyniki spółek, szczególnie sprzedających na rynek motoryzacji (Impexmetal S.A., ZM Silesia S.A., Baterpol Sp. z o.o., FLT Polska Sp. z o.o.), był wzrost sprzedaży samochodów osobowych w Europie, który w I kwartale 2010 roku wyniósł 9,5% r/r. Warto podkreślić, że wzrost sprzedaży samochodów nastąpił pomimo braku tak rozległych programów dopłat do zakupu samochodów, jak to miało miejsce w roku 2009.

O poprawie sytuacji makroekonomicznej może świadczyć wzrost wskaźników poziomu optymizmu wśród przedsiębiorców.

W Polsce wskaźnik aktywności gospodarczej publikowany przez KPMG, pokazujący przewidywany wzrost zamówień był w lutym 2010 roku najwyższy od 2 lat. Produkcja przemysłowa w Polsce w marcu wzrosła wg GUS o 9,6% r/r.

Udział sprzedaży krajowej na działalności kontynuowanej wyniósł 53%, co oznacza wzrost o 4 pp w porównaniu do I kwartału 2009 roku. Zmiana sprzedaży w kierunku sprzedaży krajowej jest korzystna dla spółek, z uwagi na większe marże uzyskiwane na rynku krajowym.

Zysk na działalności operacyjnej

W I kwartale 2010 roku zysk z działalności operacyjnej na działalności kontynuowanej wyniósł 30 mln zł, wobec 21 mln zł w analogicznym okresie roku ubiegłego. Na ww. wynik największy wpływ miał:

- wyższy o 13 mln zł wynik brutto na sprzedaży,
- niższe o 3 mln zł koszty ogólnego zarządu,
- niższy o 11 mln zł poziom salda pozostałych przychodów/kosztów operacyjnych.
- zysk ze zbycia udziałów i akcji w jednostkach podporządkowanych w wysokości 3 mln zł.
- nieznacznie niższe (o 0,2 mln zł) koszty sprzedaży,

Wzrost wyników brutto na sprzedaży o 28% do poziomu 60 mln zł był związany głównie ze wzrostem wolumenu sprzedaży spółek w Grupie Kapitałowej oraz z wysokimi notowaniami ołowiu, które w bezpośredni sposób wpływają na poprawę wyników spółki Baterpol – obecnie jedyne producenta metalu w Grupie. Ponadto w związku z poprawą koniunktury rynkowej nastąpiła w większości asortymentów poprawa marż handlowych.

Nieznaczny spadek kosztów sprzedaży wynikał głównie ze zmiany kierunków sprzedaży (wzrost sprzedaży krajowej).

Spadek kosztów ogólnego zarządu o 9% był następstwem kontynuacji polityki oszczędnościowej w spółkach Grupy Kapitałowej.

Na wartość salda pozostałych przychodów/kosztów operacyjnych w kwocie prawie 8 mln zł wpływ miały zdarzenia:

- 3,4 mln zł- wynik na sprzedaży rzeczowych aktywów trwałych,
- 2,9 mln zł - odwrócenie odpisów aktualizujących należności handlowe,
- 1,5 mln zł - dotacje (głównie PFRON),
- 0,9 mln zł - dywidendy,
- (0,8) mln zł - utworzenie rezerw,
- (0,2) mln zł - pozostałe.

Znaczące zdarzenia o charakterze jednorazowym, które wpłynęły na ww. wynik na pozostałej działalności operacyjnej były w spółkach/oddziałach:

- Oddział Elana S.A. – wynik na zbyciu majątku trwałego, działek oraz likwidacji środków trwałych (+2,1 mln zł),
- Impexmetal S.A. – przychody z likwidacji środków trwałych (+1,5 mln zł),
- Elana Energetyka Sp. z o.o. – sprzedaż praw do emisji CO2 (+1 mln zł),
- Impexmetal S.A. – dywidenda z ZUO Sp. o.o. (+0,9 mln zł).

Zmniejszenie salda pozostałych przychodów/kosztów operacyjnych w I kwartale 2010 roku, w porównaniu do I kwartału 2009 roku wynikało z mniejszej skali zdarzeń o charakterze jednorazowym.

Zysk ze zbycia udziałów i akcji w jednostkach podporządkowanych w wysokości prawie 3 mln zł wynikał z dokonanej w marcu 2010 roku sprzedaży akcji w Izolacja Matizol S.A..

Grupa Kapitałowa Boryszew podejmuje działania w celu optymalizacji posiadanego majątku produkcyjnego, dlatego w przyszłości należy się spodziewać dalszej sprzedaży zbędnego majątku oraz wyników z tego typu działalności. Ponadto w przyszłych okresach należy spodziewać się zysków ze sprzedaży posiadanych przez Elana Energetyka Sp. z o.o. praw do emisji CO2.

W I kwartale 2010 roku większość spółek produkcyjnych osiągnęła lepsze wyniki operacyjne niż w analogicznym okresie roku ubiegłego.

Największą poprawę wyników operacyjnych w I kwartale 2010 roku zanotowały spółki: Baterpol Sp. z o.o. – wzrost o 11,1 mln zł; Impexmetal S.A. – wzrost o 5,7 mln zł; Elana Energetyka Sp. z o.o. – wzrost o 3,3 mln zł; HMN Szopienice S.A. w likwidacji (wzrost o 2,3 mln zł – działalność zaniechana).

Najwyższy poziom wyników operacyjnych osiągnęły w I kwartale br: Impexmetal S.A. 14,4 mln zł; Baterpol Sp. z o.o. 10,1 mln zł; Boryszew S.A. 4,8 mln zł; FLT Polska Sp. z o.o. 2,7 mln zł.

Zysk netto

Wynik netto z działalności kontynuowanej w I kwartale 2010 roku wyniósł 20 mln zł wobec zysku netto 2 mln zł w okresie analogicznym roku ubiegłego. Ww. poziom wyniku netto był następstwem:

- wyższego o 8 mln zł wyniku na działalności operacyjnej,
- wyższego o 10 mln zł od ubiegłorocznego, salda przychodów/kosztów finansowych, które wyniosło (7) mln zł,
- wyższego o 1 mln zł podatku dochodowego.

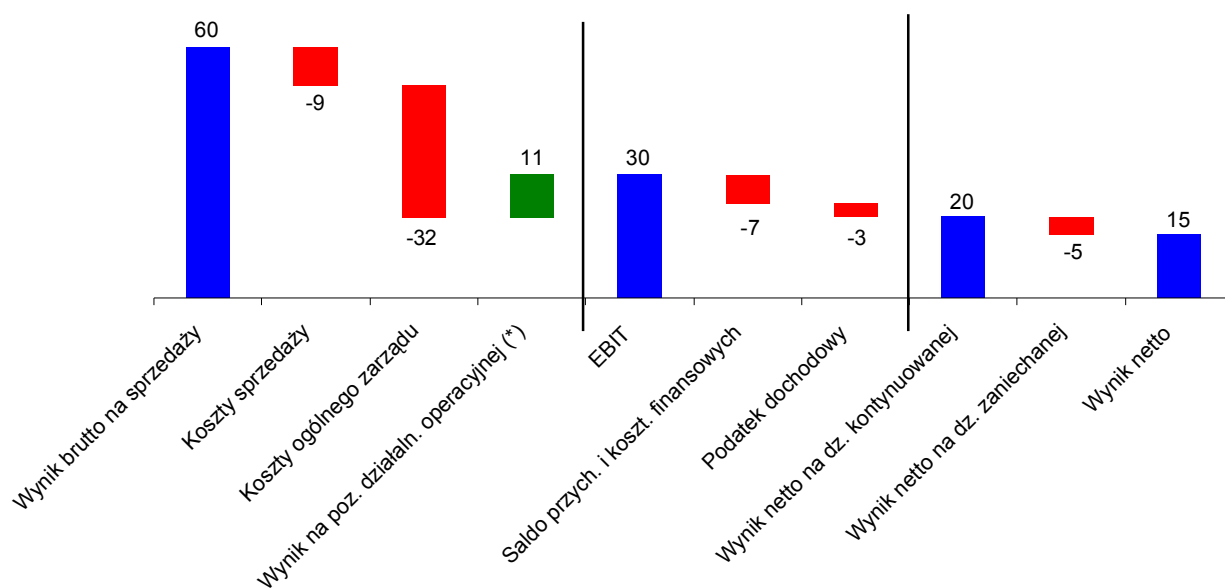
Na ww. poziom salda przychodów/kosztów finansowych największy wpływ miały następujące zdarzenia:

- (7,6) mln zł saldo odsetek,
- 0,8 mln zł saldo różnic kursowych oraz wyników i wycen pochodnych instrumentów finansowych.

Po uwzględnieniu wyniku netto na działalności zaniechanej w kwocie ponad 4 mln zł, wynik netto w I kwartale 2010 r. wyniósł 15 mln zł, tj. więcej o ponad 20 mln zł w stosunku do I kwartału 2009 roku.

Wynik netto przypadający akcjonariuszom jednostki dominującej wyniósł w I kwartale 2010 roku 8 mln zł, wobec straty (3) mln zł w analogicznym okresie roku ubiegłego.

Rachunek wyników skonsolidowany Boryszew S.A. za I kwartał 2010 r.



(*)Wynik na pozostałej działalności operacyjnej zawiera pozycję zysk (strata) netto ze zbycia udziałów i akcji w jednostkach podporządkowanych w kwocie prawie 3 mln zł

Większość spółek w Grupie Kapitałowej osiągnęły w I kwartale 2010 roku lepsze wyniki netto w porównaniu do I kwartału roku ubiegłego.

Największą poprawę jednostkowych wyników netto w I kwartale 2010 roku zanotowały spółki: Impexmetal S.A. – wzrost o 11,9 mln zł; Boryszew S.A. – wzrost o 10,3 mln; Baterpol Sp. z o.o. – wzrost o 8,8 mln zł; Elana Energetyka Sp. z o.o. – wzrost o 2,8 mln zł; HMN Szopienice S.A. w likwidacji (wzrost o 2,7 mln zł – działalność zaniechana).

Najwyższy poziom wyników operacyjnych osiągnęły w I kwartale br: Impexmetal S.A. 12,3 mln zł; Boryszew S.A. 8,7 mln zł; Baterpol Sp. z o.o. 7,5 mln zł; FLT Polska Sp. z o.o. 2,7 mln zł.

Warto podkreślić fakt, że Baterpol Sp. z o.o. osiągnął w I kwartale 2010 roku lepsze wyniki od bezpośredniego konkurenta Orzeł Biały S.A.

Gorsze wyniki WM Dziedzice S.A. wynikały z problemów z kapitałem obrotowym, w następstwie których spółka miała problemy z zakupem surowca po korzystnych cenach. Obecnie, dzięki finansowaniu przez Impexmetal S.A. ten problem został zdecydowanie ograniczony.

Pozostałe istotne przyczyny poprawy zmiany wyników zostały omówione w podpunktach powyżej dotyczących przychodów ze sprzedaży i wyniku operacyjnego.

Należy podkreślić, że kluczowym elementem wpływającym na wyniki spółek jest wysokość wolumenu sprzedaży oraz wysokość marż handlowych. W 2010 roku priorytetem w spółkach Grupy Kapitałowej jest zwiększanie wolumenu sprzedaży w celu pełnego wykorzystania mocy produkcyjnych. Poziomą sprzedaż w I kwartale 2010 roku daje nadzieję na poprawę wyników w przyszłości.

Z uwagi na duży udział poziomu kosztów stałych w całości kosztów, Spółki Grupy Kapitałowej podejmują działania w celu ich obniżania. W związku z powyższym wdrażane są, a także będą wdrażane w przyszłości programy oszczędnościowe we wszystkich Spółkach Grupy, które dotyczą każdego typu kosztów. Ich efekty można m.in. zobaczyć w malejących kosztach ogólnego zarządu.

Wybrane jednostkowe wyniki najważniejszych Spółek Grupy Boryszew w okresie I kwartału 2010 r. zawiera poniższa tabela (dane w mln zł):

mln PLN	Przychody	EBIDTA	EBIT	Zysk netto	Wolumen [tys.T]
Boryszew S.A.	20,0	5,4	4,8	8,7	6,6
Elana Energetyka	9,8	0,2	-0,3	-0,3	nd
Elana Pet	5,6	0,3	-0,2	-0,2	1,7
Torlen	9,6	0,3	0,2	0,1	1,1
Impexmetal (*)	216,6	23,1	14,4	12,3	18,6
NPA Skawina	34,3	1,4	0,8	0,2	3,9
Hutmen	77,6	-1,2	-2,1	-1,1	3,4
HMN Szopienice(**)	1,8	-1,2	-1,4	-3,2	nd
WM Dziedzice	90,6	1,9	0,3	-1,6	5,9
Baterpol	65,5	12,9	10,1	7,5	8,8
ZM Silesia (***)	60,7	-0,2	-1,5	0,4	7,3
Boryszew ERG (****)	37,9	1,7	0,0	-0,6	8,5
FŁT Polska	52,3	2,7	2,7	0,9	nd
Elimer	1,0	0,0	0,0	0,0	nd
Nylonbor	1,5	0,2	0,2	0,2	nd

* wyniki Impexmetal S.A. uwzględniają dawną Aluminium Konin -Impexmetal S.A.

** wyniki HMN Szopienice S.A. w likwidacji stanowią działalność zaniechaną

*** wyniki ZM Silesia S.A. uwzględniają wyniki Huty Oława

**** Boryszew ERG – wolumen dotyczy wyłącznie produktów wyrażanych w tonach

nd - nie dotyczy- brak sprzedaży w tonach lub sprzedaż w różnych jednostkach miary

Zmiany sytuacji kapitałowo-majątkowej

Po I kwartale 2010 roku łączne aktywa Grupy wyniosły 2 048 mln zł, co oznacza wzrost w tym okresie o 4 mln zł.

Wzrost poziomu aktywów wynikał ze spadku aktywów trwałych o 32 mln zł oraz wzrostu aktywów obrotowych o 36 mln zł.

Na spadek aktywów trwałych największy wpływ miał spadek rzeczowego majątku trwałego w kwocie 20 mln zł, który był spowodowany dokonanymi odpisami amortyzacyjnymi oraz kontynuacją polityki ograniczenia inwestycji wprowadzonej w Grupie w celu złagodzenia wpływu kryzysu gospodarczego.

Do wzrostu aktywów obrotowych w największym stopniu przyczynił się wzrost należności o 50 mln zł, wzrost krótkoterminowych aktywów finansowych przeznaczonych do sprzedaży o 10 mln zł (reklasyfikacja z aktywów trwałych do aktywów obrotowych), wzrost pozostałych aktywów o 7 mln zł oraz spadek zapasów o 39 mln zł.

W strukturze pasywów największe zmiany wystąpiły w kapitałach własnych (wzrost o 23 mln zł) oraz zobowiązaniach (spadek o 18 mln zł).

Kapitały własne razem wzrosły w I kwartale 2010 roku do poziomu 918 mln zł. Przyczynił się do tego głównie wzrost kapitałów mniejszości o 23 mln zł. Kapitały własne przypisane akcjonariuszom jednostki dominującej pozostały, pomimo wypracowania zysku netto w I kwartale 2010 roku, na niezmienionym poziomie 418 mln zł. Przyczynił się do tego fakt sprzedaży w styczniu 2010 części akcji Impexmetal S.A.

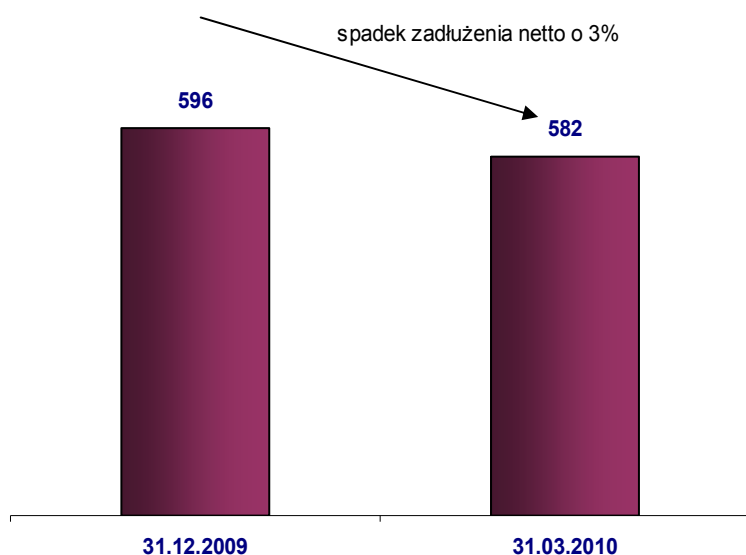
Na spadek zobowiązań o 18 mln zł do poziomu 1 130 mln zł największy wpływ miał spadek zobowiązań związanych z aktywami przeznaczonymi do sprzedaży (HMN Szopienice S.A. w likwidacji) w kwocie 22 mln zł, spadek zobowiązań z tytułu kredytów i pożyczek w kwocie 15 mln zł, spadek zobowiązań dotyczących pochodnych instrumentów finansowych o 6 mln zł oraz wzrost zobowiązań handlowych i pozostałych o 27 mln zł.

Zadłużenie odsetkowe netto Grupy Kapitałowej (pomniejszone o środki pieniężne i ich ekwiwalenty) na koniec I kwartału 2010 roku wyniosło 582 mln zł i było niższe o 15 mln zł wobec stanu na koniec 2009 roku. Warto podkreślić, że I kwartał 2010 był kolejnym okresem w którym spadło zadłużenie Grupy. W samym 2009 roku zadłużenie netto Grupy Kapitałowej spadło o 184 mln zł.

Spadek zadłużenia w I kwartale 2010 roku nastąpił pomimo występowania negatywnych czynników jak wzrost notowań metali oraz wzrost wolumenu sprzedaży.

Spadek zadłużenia odsetkowego netto Grupy Kapitałowej Boryszew w ostatnim kwartale przedstawia poniższy wykres.

Zadłużenie odsetkowe netto GKB (4Q2009 - 1Q2010)



Zapotrzebowanie na kapitał pracujący na koniec I kwartału 2010 wyniosło 481 mln zł i spadło względem stanu na koniec 2009 roku o 30 mln zł. Obniżenie poziomu kapitału pracującego było spowodowane spadkiem poziomu zapasów o 39 mln zł, wzrostem zobowiązań handlowych o 34 mln zł oraz wzrostem poziomu należności handlowych o 43 mln zł.

Nominalny spadek kapitału pracującego byłby większy, gdyby nie wzrost cen miedzi i aluminium, zarówno w USD jak i w PLN, który był obserwowany od początku 2010 roku. Metale te są najważniejsze dla Grupy

Kapitałowej z punktu widzenia poziomu kapitału pracującego. Mniejsze zapotrzebowanie na kapitał pracujący to przede wszystkim realizacja jednego z priorytetowych zadań Grupy Kapitałowej Boryszew na lata 2009 i 2010 – dążenie do obniżenia poziomu kapitału pracującego.

Sytuacja w zakresie przepływów pieniężnych

W działalności operacyjnej nastąpił w I kwartale 2010 roku wpływ środków pieniężnych netto w kwocie 3 mln zł. Wynikał on głównie z amortyzacji (niepieniężnego kosztu) w kwocie 20 mln zł, wyniku przed opodatkowaniem w kwocie 18 mln zł, korekt ww. wyniku dotyczącego działalności inwestycyjnej i finansowej w kwocie (8) mln zł oraz zmian w kapitale obrotowym w kwocie (25) mln zł.

W tym samym okresie w działalności inwestycyjnej nastąpił wpływ środków pieniężnych w kwocie netto 30 mln zł. Dodatkowo przepływy pieniężne netto z działalności inwestycyjnej to przede wszystkim efekt sprzedaży przez Boryszew S.A. akcji Impexmetal S.A. za kwotę prawie 30 mln zł.

W I kwartale 2010 roku grupa wydała 8 mln zł z tytułu inwestycji w rzeczowy majątek trwały i wartości niematerialne. Największe wydatki inwestycyjne były w spółkach NPA Skawina Sp. z o.o. – 1,8 mln zł, WM Dziedzice S.A. – łączne wydatki 1,6 mln zł; Baterpol Sp. z o.o. – 1,3 mln zł, Boryszew ERG - 1,0 mln zł, Impexmetal S.A. - łącznie 0,8 mln zł. Wydatki inwestycyjne dotyczyły głównie inwestycji kontynuowanych, modernizacyjnych oraz odtworzeniowych. W porównaniu do analogicznego okresu roku ubiegłego ich wartość ta spadła o ponad 3 mln zł. W chwili obecnej priorytet stanowi odbudowa rynków sprzedaży oraz dążenie do maksymalnego wykorzystania mocy produkcyjnych. Nowe projekty inwestycyjne będą realizowane w Grupie w przypadku osiągnięcia ponad przeciętnej stopy zwrotu.

W działalności finansowej nastąpił wypływ środków pieniężnych netto w wysokości 31 mln zł, do którego w największym stopniu przyczyniło się ujemne saldo spłaty kredytów i pożyczek w kwocie (15) mln zł oraz zapłacone odsetki od kredytów i pożyczek w kwocie 10 mln zł.

Po uwzględnieniu różnic kursowych, stan środków pieniężnych i ich ekwiwalentów po I kwartale 2010 roku nie zmienił się względem stanu na koniec 2009 roku i wyniósł 51 mln zł.

Wyniki jednostkowe Boryszew S.A.

Przychody ze sprzedaży Boryszew S.A. w I kwartale br. wyniosły 20 mln zł i były niższe o 3 mln zł w porównaniu do przychodów uzyskanych w I kwartale 2009 roku. Decydujący wpływ na zmniejszenie przychodów miał spadek wolumenu sprzedaży o 9% (mniejszą sprzedaż polimeru PET o 14%, wyższą sprzedaż włókien ciętych o 4%) oraz aprecjacja polskiej waluty względem USD i Euro (słabsza konkurencyjność w eksporcie). Porównując wyniki na sprzedaży Elany zrealizowane w I kwartale br. oraz I kwartale roku 2009 należy pamiętać, iż w marcu 2009 roku wydzielony został ze struktury Zakładu w odrębną spółkę w wydział Torlen. Zatem w roku 2009 przychody ze sprzedaży Oddziału Elana obejmowały dodatkowo jeden wydział więcej.

Wynik brutto na sprzedaży na działalności kontynuowanej wyniósł 5 mln zł i był niemal identyczny do wyniku za analogiczny okres roku poprzedniego. Taka sytuacja powstała w skutek przeprowadzanej restrukturyzacji w spółce mającej na celu skoncentrowanie się na produktach generujących większe marże oraz znacznej obniżce kosztów stałych.

Wynik na działalności operacyjnej był niższy o prawie 3 mln zł i wyniósł 5 mln zł.

Największy wpływ na spadek poziomu tego wyniku miało niższe saldo pozostałych przychodów/kosztów operacyjnych o prawie 3 mln zł, które spadło do poziomu 7 mln zł. Największy wpływ na spadek ww. salda pozostałych przychodów/kosztów operacyjnych miał mniejszy o prawie 6 mln zł, w I kwartale 2010 roku, wynik w O/Elana dotyczący zbycia majątku trwałego. Jednakże warto nadmienić, iż działania planowane na I kwartał 2010 zostaną zrealizowane w II kwartale 2010 roku.

Korzystniejszy o 7 mln zł wynik salda przychodów/kosztów finansowych, które wyniosło 3 mln zł doprowadził do uzyskania wyniku brutto w kwocie 8 mln zł. Główny wpływ na poprawę salda przychodów/kosztów finansowych miał wynik na sprzedaży akcji Impexmetal S.A. oraz Izolacja Matizol S.A. w łącznej kwocie ponad 8 mln zł.

Po uwzględnieniu podatku w kwocie 1 mln zł, wynik netto spółki z działalności kontynuowanej w I kwartale 2010 roku wyniósł 9 mln zł, co oznacza wzrost o 5 mln zł w porównaniu do wyniku osiągniętego w analogicznym okresie roku ubiegłego.

B. INNE WAŻNIEJSZE WYDARZENIA

KUAG ELANA GmbH – ZAWARCIE UGODY

W dniu 14 grudnia 2009 roku Mecenas Ryszard Pietrzyk – pełnomocnik procesowy Spółki poinformował Boryszew S.A., iż została zawarta ugoda z Syndykiem masy upadłości Spółki Kuag Elana GmbH, na następujących warunkach: zapłata w kwocie 2,7 mln EURO płatna w całości do dnia 15 stycznia 2010 roku, na rachunek bankowy Syndyka.

W dniu 15 stycznia 2010 roku Spółka Boryszew SA wpłaciła na rachunek bankowy Syndyka kwotę 2,7 mln Euro z tytułu zawartej ugody.

Powyższe postępowanie zostało szeroko opisane w sprawozdaniu za 2009 rok opublikowanym 30 kwietnia 2010 r.

EMISJA AKCJI BORYSZEWSA.

W dniu 21 grudnia 2009 roku Nadzwyczajne Walne Zgromadzenie Boryszew S.A. podjęło uchwałę w sprawie podwyższenia kapitału zakładowego Spółki, mocą której kapitał zakładowy Spółki zostanie podwyższony z kwoty 6.268.654,70 złotych (słownie: sześć milionów dwieście sześćdziesiąt osiem tysięcy sześćset pięćdziesiąt cztery złote siedemdziesiąt groszy) o kwotę 31.343.273,50 (słownie: trzydzieści jeden milionów trzysta czterdzieści trzy tysiące dwieście siedemdziesiąt trzy złote pięćdziesiąt groszy) do kwoty 37.611.928,20 złotych (słownie: trzydzieści siedem milionów sześćset jedenaście tysięcy dziewięćset dwadzieścia osiem złotych dwadzieścia groszy) w drodze emisji 313.432.735 (słownie: trzysta trzynaście milionów czterysta trzydzieści dwa tysiące siedemset trzydzieści pięć) akcji zwykłych Spółki na okaziciela serii „E” o wartości nominalnej 0,10 zł (słownie: 10 groszy) każda („Akcje Serii E”).

W dniu 30 grudnia 2009 roku Zarząd Krajowego Depozytu Papierów Wartościowych S.A., po rozpatrzeniu wniosku Spółki Boryszew S.A., postanowił zarejestrować w dniu 7 stycznia 2010 roku w Krajowym Depozycie Papierów Wartościowych 62.686.547 jednostkowych praw poboru akcji zwykłych na okaziciela serii E spółki Boryszew S.A. o wartości nominalnej 0,10 zł każda emitowanych na podstawie Uchwały nr 4 Nadzwyczajnego Walnego Zgromadzenia Boryszew S.A. z dnia 21 grudnia 2009 roku i nadać im kod PLBRSZW00045.

W razie nie nastąpienia wszystkich przesłanek dematerializacji jednostkowych praw poboru Krajowy Depozyt dokona w dniu 7 stycznia 2010 roku czynności rejestracyjnych mających na celu wyłącznie wykonanie obsługi realizacji praw pierwszeństwa do objęcia akcji zwykłych na okaziciela serii E spółki Boryszew S.A., przysługujących akcjonariuszom tej spółki.

ZATWIERDZENIE PROSPEKTU EMISYJNEGO BORYSZEWSA.

W dniu 3 marca 2010 roku Komisja Nadzoru Finansowego zatwierdziła prospekt emisyjny przygotowany przez Boryszew S.A. w związku z ofertą publiczną akcji serii E oraz zamiarem ubiegania się o dopuszczenie do obrotu na rynku regulowanym akcji serii E, praw poboru akcji serii E oraz praw do akcji serii E (oferującym jest Dom Maklerski Capital Partners).

Papierami wartościowymi objętymi prospektem emisyjnym są:

- 313.432.735 akcji serii E,
- 313.432.735 praw do akcji serii E,
- 62.686.547 praw poboru akcji serii E.

NOTOWANIE PRAW POBORU AKCJI SERII E

W dniu 8 marca 2010 roku Zarząd Giełdy Papierów Wartościowych w Warszawie S.A. w swym komunikacie podał informacje dotyczące notowania praw poboru akcji serii E spółki Boryszew S.A.

Nazwa skrócona: BORYSZEWSA – PP

Oznaczenie: BRSP

Kod praw poboru: PLBRSZW00045

Liczba jednostkowych praw poboru: 62.686.547

Dzień prawa poboru: 7 stycznia 2010 r.

Pierwszy dzień notowania praw poboru: 9 marca 2010 r.

Ostatni dzień notowania oprav poboru: 24 marca 2010 r.

REJESTRACJA PAPIERÓW WARTOŚCIOWYCH EMITENTA

1. Zarząd Krajowego Depozytu Papierów Wartościowych S.A., po rozpatrzeniu wniosku spółki Boryszew S.A., Uchwałą nr 136/10 z dnia 12 marca 2010 roku postanowił zarejestrować w Krajowym Depozycie Papierów Wartościowych:

- 1) 313.432.735 praw do akcji zwykłych na okaziciela serii E spółki Boryszew S.A. o wartości nominalnej 0,10 zł każda, emitowanych na podstawie Uchwały nr 4 Nadzwyczajnego Walnego Zgromadzenia Spółki z dnia 21 grudnia 2009 roku oraz oznaczyć je kodem PLBRSZW00060, pod warunkiem dojścia do skutku emisji tych akcji i dokonania ich przydziału, z zastrzeżeniem ust.2;
- 2) 313.432.735 akcji zwykłych na okaziciela serii E spółki Boryszew S.A. o wartości nominalnej 0,10 zł każda, emitowanych na podstawie uchwały, o której mowa w ust. 1 pkt 1, oraz oznaczyć je kodem PLBRSZW00011, pod warunkiem wpisania do rejestru przedsiębiorców podwyższenia kapitału zakładowego spółki dokonanego w drodze emisji tych akcji oraz podjęcia decyzji przez spółkę prowadzącą rynek regulowany o wprowadzeniu tych akcji do obrotu na tym samym rynku regulowanym, na który wprowadzone zostały inne akcje tej spółki oznaczone kodem PLBRSZW00011, z zastrzeżeniem ust.3.

2. Zarejestrowanie wskazanych w ust. 1 pkt 1 praw do akcji zwykłych na okaziciela serii E spółki Boryszew S.A. w Krajowym Depozycie Papierów Wartościowych nastąpi w terminie 3 dni od dnia złożenia przez spółkę Boryszew S.A. w Krajowym Depozycie dokumentów potwierdzających dokonanie przydziału i dojście emisji akcji serii E do skutku.

3. Zarejestrowanie wskazanych w ust. 1 pkt 2 akcji zwykłych na okaziciela serii E spółki Boryszew S.A. w Krajowym Depozycie Papierów Wartościowych nastąpi w terminie 3 dni od dnia złożenia przez spółkę Boryszew S.A. w Krajowym Depozycie dokumentów potwierdzających dokonanie wpisu podwyższenia kapitału zakładowego w rejestrze przedsiębiorców oraz dokumentów potwierdzających podjęcie przez spółkę prowadzącą rynek regulowany decyzji, o której mowa w ust. 1 pkt 2, nie wcześniej jednak niż we wskazanym w tej decyzji dniu wprowadzenia tych akcji do obrotu na tym rynku.

ZAPISY NA AKCJE SERII E

W dniu 07.04.2010r. Spółka otrzymała z Krajowego Depozytu Papierów Wartościowych informację dotyczącą liczby akcji serii E, na które złożono zapisy w ofercie z prawem poboru.

Przyjęto łącznie 5.195 zapisów złożonych na podstawie praw poboru. Opiewały one łącznie na 309.896.596 akcji, stanowiących 98,87% oferowanych akcji serii E.

Pozostałe 3.536.139 akcji zostanie przydzielone osobom, które złożyły 5.195 zapisów dodatkowych opiewających łącznie na 5.194.563.658 akcji. Redukcja zapisów dodatkowych wyniesie 99,93%.

ZAKOŃCZENIE SUBSKRYPCJI AKCJI SERII E

- 1) data rozpoczęcia subskrypcji 18.03.2010,
- 2) data zakończenia subskrypcji 29.03.2010
- 3) data przydziału papierów wartościowych 08.04.2010
- 4) liczba papierów wartościowych objętych subskrypcją 313.432.735
- 5) stopa redukcji w poszczególnych transzach – oferowane akcje nie były podzielone na transze, redukcja zapisów dodatkowych wyniosła 99,93%
- 6) liczba papierów wartościowych, na które złożono zapisy w ramach subskrypcji – zapisy podstawowe złożono na 309.896.596 akcji, zapisy dodatkowe na 5.194.563.658 akcji.
- 7) liczba papierów wartościowych, które zostały przydzielone w ramach przeprowadzonej subskrypcji 313.432.735
- 8) cena, po jakiej papiery wartościowe były obejmowane 0,10 zł
- 9) liczba osób, które złożyły zapisy na papiery wartościowe objęte subskrypcją lub sprzedażą w poszczególnych transzach – złożono 5.195 zapisów podstawowych i 852 zapisów dodatkowych
- 10) liczba osób, którym przydzielono papiery wartościowe w ramach przeprowadzonej subskrypcji w poszczególnych transzach – 5.195 w zapisach podstawowych i 994 w zapisach dodatkowych
- 11) nazwy (firmy) subemitentów, którzy objęli papiery wartościowe w ramach wykonywania umów o subemisję – emitent nie zawarł umów o subemisję
- 12) wartość przeprowadzonej subskrypcji lub sprzedaży 31.343.273,50 zł
- 13) łączne określenie wysokości kosztów, które zostały zaliczone do kosztów emisji: 393.370,22 zł, w tym:
 - a) przygotowanie i przeprowadzenie oferty 221.045,22 zł

- b) wynagrodzenie subemitentów 0 zł
 - c) sporządzenie prospektu emisyjnego, z uwzględnieniem kosztów doradztwa 170.000,00 zł
 - d) promocji oferty 2.325,00 zł
- 14) Koszty emisji akcji obciążą bieżące koszty działalności.
średni koszt przeprowadzenia subskrypcji lub sprzedaży przypadający na jednostkę papieru wartościowego objętego subskrypcją lub sprzedażą: 0,0013 zł

REJESTRACJA PRAW DO AKCJI SERII E

W dniu 13 kwietnia 2010 roku Spółka otrzymała Komunikat Działu Operacyjnego Krajowego Depozytu Papierów Wartościowych informujący, że w dniu dzisiejszym w Krajowym Depozycie nastąpi rejestracja niżej wymienionych papierów wartościowych:

Emitent – Boryszew SA,
Kod ISIN – PLBRSZW00060
Liczba rejestrowanych papierów wartościowych – 313.432.735 praw do akcji
Uchwała Zarządu KDPW S.A. – Nr 136/10 z dnia 12.03.2010r.

WPROWADZENIE DO OBROTU GIEŁDOWEGO PRAW DO AKCJI SERII E

W dniu 14 kwietnia 2010 roku Spółka otrzymała Uchwałę nr 338/2010 Zarządu Giełdy Papierów Wartościowych w Warszawie S.A. z dnia 13 kwietnia 2010 roku, mocą której Zarząd Giełdy postanowił:

- 1) wprowadzić z dniem 16 kwietnia 2010 roku w trybie zwykłym do obrotu giełdowego na rynku podstawowym 313.432.735 praw do akcji zwykłych na okaziciela serii E spółki Boryszew S.A. o wartości nominalnej 0,10 zł każda, oznaczonych przez Krajowy Depozyt Papierów Wartościowych S.A. kodem PLBRSZW00060”,
- 2) notować prawa do akcji spółki Boryszew, o których mowa w punkcie 1), w systemie notowań ciągłych pod nazwą skróconą „BORYSZEW – PDA” i oznaczeniem „BRSA”.

REJESTRACJA PRZEZ SĄD ZMIANY WYSOKOŚCI KAPITAŁU ZAKŁADOWEGO BORYSZEW S.A.

W dniu 12 maja 2010 roku Spółka powzięła informację o rejestracji przez Sąd Rejonowy dla M. St. Warszawy w Warszawie, XIV Wydział Gospodarczy Krajowego Rejestru Sądowego z dniem 10.05.2010 roku podwyższenia kapitału zakładowego Spółki w drodze emisji 313.432.735 sztuk akcji zwykłych na okaziciela serii E.

Kapitał zakładowy Spółki po rejestracji ww. emisji wynosi 37.611.928,20 złotych i dzieli się na 376.119.282 sztuk akcji o wartości nominalnej 10 groszy każda, w tym 32.212.500 sztuk akcji serii A, z czego 257.050 sztuk akcji imiennych, uprzywilejowanych i 31.955.450 sztuk akcji zwykłych na okaziciela, 910.278 sztuk akcji zwykłych na okaziciela serii B, 22.563.769 sztuk akcji zwykłych na okaziciela serii C, 7.000.000 sztuk akcji zwykłych na okaziciela serii D i 313.432.735 sztuk akcji zwykłych na okaziciela serii E,
Ogólna liczba głosów wynikająca ze wszystkich wyemitowanych akcji wynosi 376.376.332.
Postanowienie Sądu nie jest prawomocne.

ZMIANA PRAW Z PAPIERÓW WARTOŚCIOWYCH

Zarząd Giełdy Papierów Wartościowych w Warszawie S.A. Uchwałą nr 114/2010 z dnia 19 lutego 2010 roku postanowił wprowadzić z dniem 1 marca 2010 roku w trybie zwykłym do obrotu giełdowego na rynku podstawowym 32.500 akcji imiennych uprzywilejowanych serii A spółki Boryszew S.A., oznaczonych przez Krajowy Depozyt Papierów Wartościowych S.A. kodem „PLBRSZW00029”, pod warunkiem dokonania przez Krajowy Depozyt Papierów Wartościowych S.A. w dniu 1 marca 2010 roku zamiany powyższej liczby akcji na akcje zwykłe na okaziciela oraz ich asymilacji z akcjami spółki będącymi w obrocie giełdowym.

Zarząd Krajowego Depozytu Papierów Wartościowych S.A. Uchwałą nr 110/10 z dnia 25 lutego 2010 roku, po rozpatrzeniu wniosku spółki Boryszew S.A., postanowił dokonać w dniu 1 marca 2010 roku asymilacji 32.500 akcji zwykłych na okaziciela spółki Boryszew S.A., powstałych po zamianie dokonanej w dniu 1 marca 2010 roku 32.500 akcji imiennych uprzywilejowanych oznaczonych kodem "PLBRSZW00029", z 62.429.497 akcjami zwykłymi na okaziciela tej spółki oznaczonymi kodem "PLBRSZW00011".

Akcje objęte asymilacją otrzymują kod "PLBRSZW00011"

Z dniem 1 marca 2010 roku:

- 1) kodem "PLBRSZW00029" oznaczonych jest 62.461.997 akcji spółki Boryszew S.A.
- 2) kodem "PLBRSZW00011" oznaczonych jest 224.550 akcji spółki Boryszew S.A.

Akcje imienne Spółki są uprzywilejowane:

- 1) w głosowaniu – na jedną akcję przypadają dwa głosy,
- 2) w dywidendzie w ten sposób, że kwota dywidendy na jedną akcję uprzywilejowaną jest podwyższona w stosunku do kwoty dywidendy przypadającej na jedną akcję zwykłą o maksymalny wskaźnik określony przez Kodeks spółek handlowych,
- 3) w prawie pierwszeństwa – przy podziale majątku Spółki w razie likwidacji.

Zamiana akcji imiennych na akcje na okaziciela powoduje utratę wszelkich w/w uprawnień.

Wysokość kapitału zakładowego emitenta po dokonaniu zamiany wynosi 6.268.654,70 złotych.

Ogólna liczba głosów na WZ emitenta po dokonaniu zmiany wynosi 62.911.097 głosów.

Zmiany praw z papierów wartościowych emitenta dokonano w oparciu o postanowienia § 6 ust. 2 Statutu Spółki.

ZAWARCIE PRZEZ HUTMEN S.A. ZNACZĄCEJ UMOWY

W dniu 14 stycznia 2010 roku Zarząd Hutmen S.A. podpisał umowę z KGHM Polska Miedź S.A. z siedzibą w Lubinie. Przedmiotem ww. umowy jest wykonanie i dostarczenie przez KGHM Polska Miedź S.A. wlewków okrągłych miedzianych. Łączna ilość bazowa wlewków okrągłych miedzianych będących przedmiotem niniejszej umowy wynosi: 11.975 ton, a z uwzględnieniem opcji Kupującego 14.175 ton. Cena za poszczególne partie dostarczanych wlewków miedzianych została ustalona jako suma ceny miedzi katodowej (średnia oficjalnych notowań settlement dla miedzi grade "A" na Londyńskiej Giełdzie Metali z uzgodnionego okresu ustalania cen) plus premia do metalu oraz premia przerobowa. Szacowana wartość umowy, według aktualnych cen miedzi, wynosi: 303 mln zł netto. Umowa została zawarta na czas określony od 01.01.2010r. do 31.12.2010r. Pozostałe warunki umowy nie odbiegają od warunków powszechnie stosowanych dla umów tego typu.

PROGRAM NABYCIA AKCJI WŁASNYCH IMPEXMETAL S.A. W CELU UMORZENIA

W I kwarta 2010 roku Spółka Impexmetal S.A. kontynuowała realizację programu nabywania akcji własnych w celu ich umorzenia

W dniu 15 stycznia 2010 roku Zarząd Impexmetal S.A. określił, że VI transza akcji własnych, która zostanie skupiona wynosi 740.000 sztuk akcji Impexmetal S.A.

W dniu 5 lutego 2010 roku Zarząd Impexmetal S.A. określił, że VII transza akcji własnych, która zostanie skupiona wynosi 430.000 sztuk akcji Impexmetal S.A.

W dniu 29 kwietnia 2010 roku Zarząd Impexmetal S.A. określił, że VIII transza akcji własnych, która zostanie skupiona wynosi 1.000.000 sztuk akcji Impexmetal S.A.

Kolejne transze będą określane przez Zarząd w miarę posiadania przez Spółkę środków własnych.

REALIZACJA PROGRAMU NABYCIA AKCJI WŁASNYCH W CELU ICH UMORZENIA

Realizując program nabywania akcji własnych w celu ich umorzenia, przyjęty przez Zwyczajne Walne Zgromadzenie Impexmetal S.A. uchwałą nr 23 w dniu 26 czerwca 2008 roku oraz uchwałą nr 19 w dniu 25 czerwca 2009 roku w sprawie zmiany postanowień § 3 pkt 1) i 3) uchwały nr 23 ZWZ Impexmetal S.A. z dnia 26 czerwca 2008 roku, Spółka za pośrednictwem Domu Maklerskiego UniCredit CAIB Poland Spółka Akcyjna z siedzibą w Warszawie do dnia publikacji raportu nabyła łącznie 5.703.759 akcji dających prawo do 5.703.759 głosów, co stanowi 2,6714% głosów na Walnym Zgromadzeniu Spółki.

USTANOWIENIE ZASTAWU REJESTROWEGO

W dniu 7 stycznia 2010 roku Zarząd Impexmetal S.A. otrzymał postanowienia Sądu Rejonowego dla M.St. Warszawy w Warszawie Wydział XI Gospodarczy – Rejestr Zastawów o wpisie w dniu 18 grudnia 2009 roku do rejestru zastawów dwóch środków trwałych.

Łączna wartość zastawów wynosi 8.704.119,32 PLN i jest zabezpieczeniem wierzytelności Banku DnB NORD POLSKA S.A. z siedzibą w Warszawie, z tytułu kredytu udzielonego Spółce WM Dziedzice S.A. w rachunku bieżącym w wysokości 12 mln PLN. Termin spłaty kredytu 30 kwiecień 2010 rok.

W dniu 15 stycznia 2010 roku Zarząd Impexmetal S.A. otrzymał postanowienia Sądu Rejonowego dla M.St. Warszawy w Warszawie Wydział XI Gospodarczy – Rejestr Zastawów o wpisach w dniach 4 i 5 stycznia 2010 roku do rejestru zastawów – środków trwałych.

Łączna wartość zastawów rejestrowych wynosi 25,3 mln PLN i jest zabezpieczeniem wierzytelności Banku Gospodarki Żywnościowej S.A. z siedzibą w Warszawie, z tytułu kredytu rewolwingowego udzielonego Spółce w wysokości 20 mln PLN. Termin spłaty kredytu 13.12.2010 rok.

W dniu 15 stycznia 2010 roku Zarząd Impexmetal S.A. otrzymał postanowienie Sądu Rejonowego dla M. St. Warszawy w Warszawie Wydział XI Gospodarczy – Rejestr Zastawów o wpisie w dniu 4 stycznia 2010 roku do rejestru zastawów – środków trwałych.

Wartość zastawu rejestrowego wynosi 16,1 mln zł i jest zabezpieczeniem wierzytelności Powszechnej Kasy Oszczędności Bank Polski S.A. z siedzibą w Warszawie, z tytułu kredytu w rachunku kredytowym udzielonego Spółce w wysokości 15 mln zł. Termin spłaty kredytu 23.08.2010 roku.

W dniu 13 kwietnia 2010 roku Zarząd Impexmetal S.A. otrzymał postanowienie Sądu Rejonowego dla M.St. Warszawy w Warszawie Wydział XI Gospodarczy – Rejestr Zastawów o wpisie w dniu 1 kwietnia 2010 roku do rejestru zastawów papierów wartościowych, które znajdują się w publicznym obrocie. Przedmiotem ustanowionego zastawu są: 4.881.488 akcje własne Impexmetal S.A. o wartości nominalnej 1.952.595,20 złotych. Zastaw Rejestrowy będzie zabezpieczał wierzytelność Banku Raiffeisen Bank Polska z siedzibą w Warszawie, z tytułu kredytu udzielonego Impexmetal S.A., do najwyższej sumy zabezpieczenia wynoszącej 52.500.000,00 złotych.

USTANOWIENIE HIPOTEKI UMOWNEJ KAUCYJNEJ

W dniu 1 lutego 2010 roku Zarząd Impexmetal S.A. otrzymał postanowienie Sądu Rejonowego w Koninie z dnia 22.01.2010 roku o ustanowieniu na rzecz BGŻ S.A. hipoteki umownej kaucyjnej łącznej do kwoty 7.688.500,- złotych na nieruchomościach objętych Księgami Wieczystymi nr: KN1N/00061519/0, KN1N/00054322/0, KN1N/00031899/8, KN1N/00070991/8 jako zabezpieczenie kredytu rewolwingowego z dnia 14.12.2009 udzielonego Impexmetal S.A. na kwotę 20.000.000,- zł. Termin spłaty kredytu: 13.12.2010r.

PRZEDŁUŻENIE TERMINU WYKUPU OBLIGACJI

W dniu 20 stycznia 2010 roku Polski Cynk Sp. z o.o. jednostka zależna od Impexmetal S.A. nabyła zgodnie z Propozycją Nabycia Obligacji, 360 sztuk obligacji kuponowych, o nominale 10.000,00 zł każda, wyemitowanych przez Impexmetal S.A. w dniu 20 stycznia 2010 roku w ramach programu emisji obligacji prowadzonego przez Bank Pekao S.A. Obligacje zostały nabyte po Cenie Emisyjnej za łączną kwotę 3.600.000,00 zł. Nabycie obligacji nastąpiło w celu lokowania wolnych środków finansowych jednostki zależnej. Termin wykupu obligacji: 20 grudnia 2010 roku.

ZMIANY TERMINU ZAKOŃCZENIA REALIZACJI PROGRAMU NABYWANIA AKCJI WŁASNYCH SPÓŁKI W CELU ICH UMORZENIA

Nadzwyczajne Walne Zgromadzenie Hutmen S.A. podjęło w dniu 30 marca 2010 roku uchwałę, mocą której zmienił się termin zakończenia realizacji programu nabywania akcji własnych Hutmen S.A. w celu ich umorzenia, określony w § 3 pkt 6 Uchwały nr 4 Nadzwyczajnego Walnego Zgromadzenia Hutmen S.A., podjętej w dniu 20 marca 2009 r., z dnia 31 marca 2010 roku na dzień 30 czerwca 2011 roku.

Zmiana terminu zakończenia realizacji programu skupu akcji własnych Spółki w celu ich umorzenia ma odpowiednie zastosowanie do wszystkich pozostałych postanowień Uchwały nr 4 Nadzwyczajnego Walnego Zgromadzenia Hutmen S.A. podjętej w dniu 20 marca 2009 roku, bez wpływu na inne przedmiotowe postanowienia uchwały.

ZAWARCIE TRANSAKCJI ZABEZPIECZAJĄCYCH KUPNA OPCJI

W dniu 7 maja 2010 roku Impexmetal S.A. zawarł transakcję zabezpieczającą kupna opcji put na kwotę 10 mln EUR. Koszt zakupu opcji wyniósł 1 mln PLN. Transakcja miała na celu zabezpieczenie przepływu walutowego wynikającego z przyszłej realizacji premii przerobowej uzyskiwanej na sprzedaży eksportowej. Zabezpieczony poziom to 4,0710 EUR/PLN.

3. CZYNNIKI I ZDARZENIA, W SZCZEGÓLNOŚCI NIETYPOWE, MAJĄCE WPŁYW NA WYNIKI BIEŻĄCEGO OKRESU

Głównym nietypowym czynnikiem, który miał wpływ na wyniki I kwartału 2010 roku było stopniowe wychodzenie z kryzysu światowego, który ujawnił się pod koniec III kwartału 2008 roku. Efektem kryzysu gospodarczego był m.in. spadek produkcji i konsumpcji na świecie. Od III kwartału 2009 roku obserwujemy stopniowe wyjście z recesji głównych gospodarek światowych. Od tego okresu są publikowane coraz korzystniejsze wskaźniki makroekonomiczne dotyczące najważniejszych światowych gospodarek. Dane dotyczące głównych wskaźników makroekonomicznych zostały opisane w części dotyczącej komentarza do rachunku wyników.

Należy zaznaczyć, że atmosfera w biznesie jest korzystniejsza obecnie niż rok temu - na początku kryzysu. Spodziewana przez rynek poprawa sytuacji gospodarczej będzie jednak w opinii analityków procesem długotrwałym.

O występującej niepewności na rynku świadczy skala spadków kursów walut i indeksów giełdowych, która nastąpiła po ujawnieniu problemów finansowych Grecji w pierwszym tygodniu maja br.

Wpływ na wyniki I kwartału 2010 roku miały również następujące znaczące czynniki i zdarzenia o charakterze jednorazowym, które wystąpiły w poszczególnych spółkach grupy:

- Oddział Elana S.A. – wynik na zbyciu majątku trwałego, działek oraz likwidacji środków trwałych (+2,1 mln zł),
- Impexmetal S.A. – przychody z likwidacji środków trwałych (+1,5 mln zł),
- Elana Energetyka Sp. z o.o. – sprzedaż praw do emisji CO2 (+1 mln zł),
- Impexmetal S.A. – dywidenda z ZUO Sp. o.o. (+0,9 mln zł).

Ponadto wpływ na wyniki bieżącego okresu, zwłaszcza dla asortymentów Grupy Kapitałowej skierowanych na potrzeby branży remontowo – budowlanej miała wyjątkowo długa i mroźna zima, która ograniczyła popyt na te produkty.

4. OBJAŚNIENIA DOTYCZĄCE SEZONOWOŚCI DZIAŁALNOŚCI SPÓŁKI W PREZENTOWANYM OKRESIE

W Grupie Kapitałowej Boryszew, produkcja oraz sprzedaż części grup asortymentowych cechuje się sezonowością. Należy do nich zaliczyć takie produkty jak polimer butelkowy, płyny przeznaczone dla motoryzacji, przewody napowietrzne, materiały budowlane oraz półfabrykaty z metali nieżelaznych znajdujące zastosowanie w budownictwie.

Sprzedaż polimeru butelkowego związana jest z popytem na napoje w opakowaniach PET – nasilenie popytu następuje w okresie letnim. Największy popyt na płyny dla motoryzacji występuje pod koniec roku kalendarzowego. Sprzedaż przewodów napowietrznych prowadzona przez NPA Skawina jest większa w okresie wiosna – jesień, ze względu na charakter wykorzystania tych produktów na otwartym terenie.

W przypadku spółek produkujących na potrzeby budownictwa zjawisko sezonowości dotyczy wyrobów:

- miedzianych rur instalacyjnych i rur kondensatorowych z miedzioniklu, produkowanych przez Hutmen S.A.,
- rur kondensatorowych z mosiądzu, wykorzystywanych w przemyśle ciepłowniczym, produkowanych przez WM Dzierżycie S.A.
- blach cynkowo-tytanowych przeznaczonych na pokrycia dachowe, produkowanych przez ZM Silesia S.A.
- sidingu oraz drzwi produkowanych przez Boryszew ERG S.A. (poprzednio Boryszew S.A. O/Sochaczew),
- pap i gontów dachowych produkowanych przez Izolację Matizol S.A.

Zwiększenie popytu na ww. towary następuje w okresie od wiosny do jesieni.

Ponadto występuje zjawisko malejącej sprzedaży w ostatnich miesiącach roku – w szczególności w grudniu, co jest częściowo efektem długiego okresu świątecznego.

PRZYCHODY I WYNIKI PRZYPADAJĄCE NA POSZCZEGÓLNE SEGMENTY DZIAŁALNOŚCI OD POCZĄTKU BIEŻĄCEGO ROKU

od 01.01.do 31.03.20010	Polimery i poliestry	Pozostałe produkty chemiczne	Aluminium	Cynk i ołów	Miedź	Łożyska	Pozostałe	wyłączenia konsolidacyjne	Razem
Przychody ze sprzedaży	44 895	40 346	250 843	126 242	168 135	67 974	29 772	-56 440	671 767
Koszty sprzedaży segmentu	40 354	33 008	227 739	112 865	161 834	61 430	28 061	-53 701	611 590
Wynik na sprzedaży w segmencie	4 541	7 338	23 104	13 377	6 301	6 544	1 711	-2 739	60 177
Koszty zarządu i sprzedaży	8 545	8 371	10 116	4 566	8 423	3 575	1 958	-4 498	41 056
Pozostałe przychody	15 654	2 007	3 332	774	799	0	2 503	-5 367	19 702
Pozostałe koszty	7 218	797	1 134	1 029	472	0	2 528	-3 871	9 307
Wynik operacyjny segmentu	4 432	177	15 186	8 556	-1 795	2 969	-272	263	29 516
Aktywa segmentu	288 623	241 250	807 466	319 919	508 717	95 223	67 349	-378 165	1 950 382
Zobowiązania segmentu	259 725	73 086	409 128	158 092	254 261	67 188	27 705	-144 179	1 105 006
Amortyzacja	1 806	1 757	9 293	4 141	2 534	64	4		19 599
Koszty finansowania	5 529	354	3 940	1 493	2 595	89	25	-4 657	9 368
Nakłady inwestycyjne	4 119	0	359	83	4 463	0	0		9 024

od 01.01.do 31.03. 2009	Polimery i poliestry	Pozostałe produkty chemiczne	Aluminium	Cynk i ołów	Miedź	Łożyska	Pozostałe	wyłączenia konsolidacyjne	Razem
Przychody ze sprzedaży	51 880	35 469	178 638	56 763	151 993	52 037	41 803	-48 412	520 171
Koszty sprzedaży segmentu	49 101	28 228	164 223	51 929	144 033	45 577	39 397	-49 374	473 114
Wynik na sprzedaży w segmencie	2 779	7 241	14 415	4 834	7 960	6 460	2 406	962	47 057
Koszty zarządu i sprzedaży	8 346	8 185	10 724	4 150	8 697	3 098	2 661	-1 411	44 450
Pozostałe przychody	11 381	1 161	23 112	3 225	787	180	14	-16 684	23 176
Pozostałe koszty	1 088	495	17 066	476	151	228	0	-14 911	4 593
Wynik operacyjny segmentu	4 726	-278	9 737	3 433	-101	3 314	-241	600	21 190
Aktywa segmentu	629 767	177 216	689 269	269 898	504 879	100 244	103 751	-387 739	2 087 285
Zobowiązania segmentu	415 388	67 985	503 313	129 132	221 571	56 075	38 398	-43 587	1 388 275
Amortyzacja	1 665	1 881	9 209	3 890	2 818	102	15	-514	19 066
Koszty finansowania	6 177	403	5 058	1 267	2 047	116	235	-1 859	13 444
Nakłady inwestycyjne	7 183	671	1 600	1 401	4 119	3	324		15 301

Przychody ze sprzedaży wg kierunków geograficznych

Przychody ze sprzedaży wg kierunków geograficznych	I kwartał 2010	I kwartał 2009
Sprzedaż krajowa	359 165	252 639
Sprzedaż do krajów UE	255 135	224 573
Sprzedaż do pozostałych krajów europejskich	27 001	24 975
Sprzedaż poza Europę	30 466	17 984
Przychody ze sprzedaży razem	671 767	520 171

5. INFORMACJE DOTYCZĄCE EMISJI, WYKUPU I SPŁATY NIEUDZIAŁOWYCH I KAPITAŁOWYCH PAPIERÓW WARTOŚCIOWYCH**DŁUŻNE PAPIERY WARTOŚCIOWE****EMISJA OBLIGACJI**

W celu optymalizacji zarządzania płynnością w Grupie Kapitałowej w dniu 26 lutego 2010 roku, na podstawie złożonego Bankowi PEKAO S.A. zlecenia emisji, dokonana została emisja kolejnej transzy obligacji kuponowych, która nie powoduje wzrostu zadłużenia. Przedmiotowe obligacje zastępują obligacje, których termin wykupu upływa w dniu 26 lutego 2010 roku.

Nowa transza obligacji kuponowych:

1) Rodzaj emitowanych obligacji:

Obligacje kuponowe emitowane w formie zdematerializowanej, na okaziciela.

2) Wielkość emisji:

3.100 sztuk obligacji o łącznej wartości nominalnej 31.000.0000 PLN.

3) Wartość nominalna i cena emisyjna obligacji lub sposób jej ustalenia:

Wartość nominalna obligacji wynosi 10.000 PLN i równa jest cenie emisyjnej.

4) Warunki wykupu i warunki wypłaty oprocentowania obligacji:

Obligacje zostaną wykupione w dniu 30.11.2010 roku. Oprocentowanie obligacji wg stawki WIBOR 3M + 3,9 %.

WYKUP OBLIGACJI

W dniu 26.02.2010 roku Spółka wykupiła 34 sztuki obligacji kuponowych o łącznej wartości nominalnej 340 tys. zł, wyemitowanych przez Boryszew S.A. w ramach programu emisji obligacji prowadzonego przez Bank Pekao S.A.

KAPITAŁOWE PAPIERY WARTOŚCIOWE

W dniu 21 grudnia 2009 roku Nadzwyczajnego Walnego Zgromadzenia Boryszew S.A. podjęto uchwałę w sprawie podwyższenia kapitału zakładowego Spółki w drodze emisji 313.432.735 (słownie: trzysta trzynaście milionów czterysta trzydzieści dwa tysiące siedemset trzydzieści pięć) akcji serii E z zachowaniem prawa poboru. Dzień prawa poboru został ustalony na 07.01.2010r.

W dniu 12 maja 2010 roku Spółka powzięła informację o rejestracji przez Sąd Rejonowy dla M. St. Warszawy w Warszawie, XIV Wydział Gospodarczy Krajowego Rejestru Sądowego z dniem 10.05.2010 roku podwyższenia kapitału zakładowego Spółki w drodze emisji 313.432.735 sztuk akcji zwykłych na okaziciela serii E.

Kapitał zakładowy Spółki po rejestracji ww. emisji wynosi 37.611.928,20 złotych i dzieli się na 376.119.282 sztuk akcji o wartości nominalnej 10 groszy każda, w tym 32.212.500 sztuk akcji serii A, z czego 257.050 sztuk akcji imiennych, uprzywilejowanych i 31.955.450 sztuk akcji zwykłych na okaziciela, 910.278 sztuk akcji zwykłych na okaziciela serii B, 22.563.769 sztuk akcji zwykłych na okaziciela serii C, 7.000.000 sztuk akcji zwykłych na okaziciela serii D i 313.432.735 sztuk akcji zwykłych na okaziciela serii E,

Ogólna liczba głosów wynikająca ze wszystkich wyemitowanych akcji wynosi 376.376.332.

Postanowienie Sądu nie jest prawomocne.

6. WYPŁACONA LUB ZADEKLAROWANA DYWIDENDA

W I kwartale 2010 roku Spółka nie deklarowała, ani nie wypłacała dywidendy.

7. ZDARZENIA, KTÓRE NASTĄPIŁY PO DNIU, NA KTÓRY SPORZĄDZONO SPRAWOZDANIE FINANSOWE, NIE UJĘTE W TYM SPRAWOZDANIU, A MOGĄCE W ZNACZĄCY SPOSÓB WPŁYNAĆ NA PRZYSZŁE WYNIKI GRUPY

Po dniu, na który sporządzono sprawozdanie finansowe, nie wystąpiły zdarzenia, mogące w znacznym stopniu wpłynąć na wynik Grupy.

8. ZMIANY ZOBOWIĄZAŃ WARUNKOWYCH I AKTYWÓW WARUNKOWYCH ORAZ DANYCH SZACUNKOWYCH

W stosunku do sprawozdania za 2009 rok opublikowanego 30 kwietnia 2010 nie nastąpiły istotne zmiany zobowiązań warunkowych ani istotne zmiany danych szacunkowych poza spadkiem rezerw o kwotę

9. OPIS ORGANIZACJI GRUPY KAPITAŁOWEJ EMITENTA

Boryszew S.A. stanowi jednostkę dominującą Grupy Kapitałowej Boryszew.

Boryszew S.A. posiada krajowe i zagraniczne spółki zależne, współzależne, stowarzyszone pozostałe.

Jako spółka matka Grupy Boryszew pełni funkcje zarządcze i nadzorujące w stosunku do spółek Grupy Kapitałowej Impexmetal.

Obecnie struktura organizacyjna Boryszew S.A. wygląda następująco:

- Centrala w Warszawie,
- Oddział Elana w Toruniu.

Podstawowym przedmiotem działalności Centrali w Warszawie jest zarządzanie Grupą Kapitałową, którego celem jest wzrost wartości Spółki w długim okresie.

W 2009 roku Boryszew S.A. prowadził działalność operacyjną w oparciu o Oddział Elana w Toruniu – producent m.in. włókien ciętych, włókien ciągłych (do lutego 2009 roku), granulatu PET oraz włókien technicznych.

Oddział Elana powstał w wyniku połączenia Boryszew S.A. ze spółką Elana S.A. w dniu 28 stycznia 2005 roku.

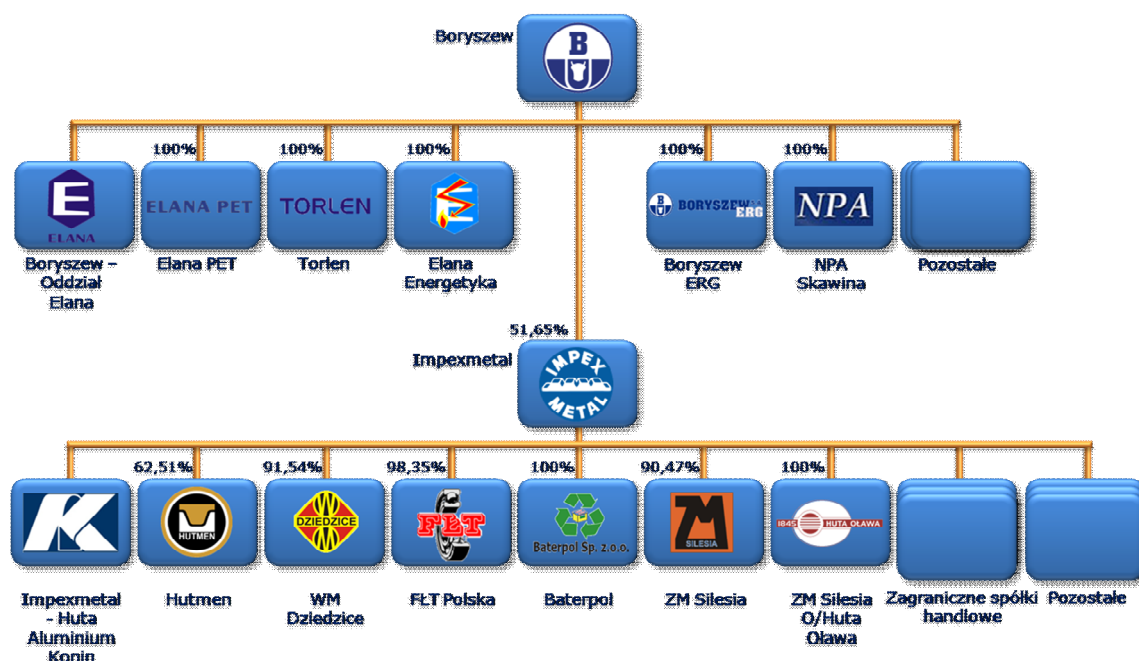
Od marca 2009 roku profil produkcyjny spółki uległ zmniejszeniu o produkcje włókien ciągłych na skutek wydzielenia tych włókien do nowopowstałej spółki Torlen Sp. z o.o.

STRUKTURA GRUPY BORYSZEW

Bardzo duże znaczenie dla Boryszew S.A. ma Grupa Kapitałowa Impexmetal.

Istotna zmiana w strukturze Grupy Boryszew nastąpiła w listopadzie 2005 roku, tj. w momencie, gdy Boryszew S.A. stał się podmiotem dominującym wobec Impexmetal S.A. W wyniku tego zdarzenia Grupa Boryszew została rozszerzona o Impexmetal S.A., w którym Boryszew wraz ze spółkami zależnymi posiada (na dzień publikacji sprawozdania) 51,65% udziałów w kapitale zakładowym, oraz o podmioty wchodzące w skład Grupy Impexmetal, tj. spółki, wobec których Impexmetal S.A. jest podmiotem dominującym.

Uproszczony schemat Grupy Boryszew z sumarycznymi udziałami w poszczególnych podmiotach



W dniu 30 czerwca 2008 roku Sąd Rejonowy dla M. St. Warszawy w Warszawie XII Wydział Gospodarczy zarejestrował połączenie spółek Impexmetal S.A. z Aluminium Konin – Impexmetal S.A. Jednocześnie w dniu 30 czerwca 2008 roku Zarząd Impexmetal S.A. powołał zakład pod nazwą Impexmetal S.A. Zakład Huta Aluminium Konin.

GŁÓWNE PODMIOTY GRUPY BORYSZEW

Grupa Kapitałowa Boryszew to jedna z największych grup kapitałowych w Polsce. W jej skład wchodzi kilkadziesiąt spółek działających głównie w branży chemicznej oraz metalurgicznej.

Najważniejszymi podmiotami i produktami Grupy Kapitałowej w 2009 roku były (wg struktury właścicielskiej i branż):

1. O/Elana produkujący:
 - włókna cięte i ciągłe (do 02.2009) – wykorzystywane głównie w przemyśle tekstylnym, meblowym i odzieżowym,
 - polimer butelkowy PET – do produkcji opakowań na potrzeby przemysłu spożywczego,
 - włókniny poliestrowe – stosowane jako surowiec do produkcji pap.
2. Torlen Sp. z o.o. produkujący od 03.2010 włókna ciągłe wykorzystywane głównie w przemyśle tekstylnym i odzieżowym.
3. Elana Energetyka Sp. z o.o. producent czynników energetycznych (głównie ciepło i energia elektryczna) na potrzeby przedsiębiorstw zlokalizowanych na terenach O/Elana,
4. Elana Pet Sp. z o.o. – spółka zajmująca się recyklingiem butelek PET oraz usługami remontowo – konserwacyjnymi,
5. Boryszew ERG S.A. – podmiot działający głównie w sektorze:
 - motoryzacyjnym (m.in. płyny do chłodziw),
 - budowlanym (m.in. siding, drzwi, kasetony), opakowań (m.in. wypraski styropianowe, beczki polietylenowe),

-
- klejów (kleje i surówce do produkcji klejów),
 - środków pomocniczych (plastyfikatory, stabilizatory, smary do produkcji tworzyw sztucznych).
6. Izolacja Matizol S.A. – producent pokryć dachowych (papy i gonty) – spółka została sprzedana w marcu 2010 roku.
 7. Zakłady Farb i Tworzyw Złoty Stok Sp. z o.o. – producent głównie wyrobów z tworzyw (folie, torebki, opakowania, siatki) oraz farb antykorozyjnych (spółka sprzedana w maju 2009 roku),
 8. Nylonbor Sp. z o.o. – producent poliamidów konstrukcyjnych,
 9. NPA Skawina Sp. z o.o. – producent walcówki przewodowej aluminiowej i stopowej, będącej półproduktem do wyrobu przewodów energetycznych, drutów i przewody napowietrznych.
 10. Impexmetal S.A. – producent wyrobów z aluminium i jego stopów (Zakład Huta Aluminium Konin)
 - blachy i taśm aluminiowych stosowanych w przemyśle elektrotechnicznym, chemicznym, samochodowym i budownictwie,
 - blach i taśm cienkich stosowanych do produkcji chłodziw, nakrętek do butelek, tacek, żaluzji okiennych i listew budowlanych. Dzięki uruchomionej inwestycji w węzeł wyrobów cienkich spółka zwiększyła w roku 2007 produkcję wyrobów cienkich, na których osiągane są wyższe marże przerobowe.
 - ponadto spółka posiada O/Handel zajmujący się handlem głównie poza Grupą Kapitałową - metalami nieżelaznymi (cynk, nikiel, cyna, magnez, mangan) oraz materiałami poligraficznymi.
 11. Hutmen S.A. – producent:
 - rur miedzianych i miedzioniklowych – głównie na potrzeby instalacji budowlanych, armatury budowlanej i przemysłowej oraz energetyki.
 - stopów odlewniczych – głównie na potrzeby metalurgii i odlewnictwa,
 - prętów i profili miedzianych i stopowych – głównie na potrzeby branży elektrycznej, elektronicznej oraz parku maszynowego.
 12. WM Dzierżycie S.A. – producent:
 - prętów, rur i kształtowników mosiężnych,
 - taśm i krążków ze stopów.

Produkty spółki znajdują szerokie zastosowanie głównie w następujących branżach: budownictwo, elektrotechnika, armatura, motoryzacja, ciepłownictwo i energetyka oraz przemysł stoczniowy i monetarny.
 13. HMN Szopienice S.A. w likwidacji – dawny producent blach i taśm miedzianych, obecnie przeprowadzany jest proces likwidacji spółki (sprzedaż m.in. około 80 ha gruntów w Katowicach - Szopienicach).
 14. Baterpol Sp. z o.o. zajmująca się recyklingiem akumulatorów i przetwórstwem ołowiu. Główny produkt - ołów rafinowany i stopowy służy przede wszystkim do produkcji akumulatorów,
 15. ZM Silesia S.A. – spółka zajmująca się przetwórstwem cynku oraz produkcją tlenków cynku i ołowiu (dawny Boryszew S.A. O/Huta Oława). Główne produkty to:
 - blacha cynkowa i cynkowo-tytanowa na pokrycia dachowe i obróbki blacharskie,
 - tlenki ołowiu – wykorzystywane przez producentów akumulatorów oraz szkła kryształowego,
 - tlenki cynku – wykorzystywane głównie w przemyśle oponiarskim, farmaceutycznym i paszowym,
 - anody cynkowe stosowane w galwanotechnice,
 - drut cynkowy i cynkowo-aluminiowy stosowany w metalizacji natryskowej.

16. FŁT Polska Sp. z o.o. – spółka handlowa zajmująca się międzynarodową sprzedażą łożysk i części do łożysk,
17. zagraniczne spółki handlowe zależne – zajmują się sprzedażą produktów Grupy Kapitałowej oraz innych towarów.

STRUKTURA GRUPY KAPITAŁOWEJ BORYSZEW NA DZIEŃ 31 MARCA 2010 ROKU

Lp	nazwa (firma) jednostki	siedziba	zależna/ stowarzyszona/ współzależna od	charakter powiązania	zastosowana metoda konsolidacji	procent posiadanego kapitału zakładowego	udział w ogólnej liczbie głosów na walnym zgromadzeniu
1	Boryszew S.A.	Sochaczew		j. dominująca			
2	Elana Pet Sp. z o.o.	Toruń	Boryszew SA	j. zależna	pełna	100,00%	100,00%
3	Elana Energetyka Sp. z o.o.	Toruń	Boryszew SA	j. zależna	pełna	100,00%	100,00%
4	Zavod Mogilew	Białoruś	Boryszew SA	j. współzależna	nie podlega konsolidacji	50,00%	50,00%
5	InterFlota Sp. z o.o.	Oława	Boryszew SA	j. zależna	nie podlega konsolidacji	100,00%	100,00%
6	Torlen Sp. z o.o.-	Toruń	Boryszew SA	j. zależna	pełna	100,00%	100,00%
7	NPA Sp z o.o.	Skawina	Boryszew SA	j. zależna	pełna	100,00%	100,00%
8	Boryszew ERG S.A.	Sochaczew	Boryszew SA	j. zależna	pełna	100,00%	100,00%
9	Elimer Sp. z o.o.	Sochaczew	Boryszew ERG SA	j. zależna	pełna	52,44%	52,44%
10	Nylonbor Sp. z o.o.	Sochaczew	Boryszew ERG SA	j. zależna	pełna	100,00%	100,00%
11	Altrans Sp. z o.o. w upadłości	Sochaczew	Boryszew ERG SA	j. zależna	nie podlega konsolidacji	51,43%	51,43%
12	Brest - Bor w likwidacji	Białoruś	Boryszew ERG SA	j. zależna	nie podlega konsolidacji	56,40%	56,40%
13	Impexmetal S.A.	Warszawa	Boryszew SA, Boryszew ERG	j. zależna	pełna	51,65%	51,65%
14	FLT Polska Sp. z o.o.	Warszawa	Impexmetal SA	j. zależna	pełna	98,35%	98,35%
15	Baterpol Sp. z o.o.	Katowice	Polski Cynk Sp. z o.o.	j. zależna	pełna	100,00%	100,00%
16	Walcownia Metali "Dziedzice" SA	Czechowice-Dziedzice	Impexmetal SA (2,1%), Hutmen SA (89,15%)	j. zależna	pełna	91,25%	91,45%
17	Zakłady Metalurgiczne "Silesia" SA	Katowice	Impexmetal SA	j. zależna	pełna	90,47%	90,47%
18	Hutmen SA	Wrocław	Impexmetal SA	j. zależna	pełna	62,51%	62,51%
19	Huta Metali Nieżelaznych "Szopienice" SA w likwidacji	Katowice	Hutmen SA	j. zależna	pełna	61,77%	61,77%
20	FLT & Metals Ltd	Wielka Brytania, London	Impexmetal SA	j. zależna	pełna	100,00%	100,00%
21	FLT & Metall HmbH	Niemcy, Düsseldorf	Impexmetal SA	j. zależna	pełna	100,00%	100,00%

22	S & I SA	Szwajcaria, Saint-Sulpice	Impexmetal SA	j. zależna	pełna	100,00%	100,00%
23	Metalexfrance SA	Francja, Paris	Impexmetal SA	j. zależna	pełna	100,00%	100,00%
24	FLT Bearings Ltd	Wlk. Brytania, Brentford	FLT Polska Sp. z o.o.	j. zależna	pełna	100,00%	100,00%
25	FLT France SAS	Francja, Sartrouville	FŁT Polska Sp. z o.o.,	j. zależna	pełna	100,00%	100,00%
26	Polski Cynk Sp. z o.o.	Oława	Impexmetal S.A., ZM Silesia SA	j. zależna	pełna	100,00%	100,00%
27	Zakład Kadmu Oława Sp. z o.o. w likwidacji	Oława	ZM Silesia SA	j. zależna	nie podlega konsolidacji	81,82%	81,82%
28	Spółka Mieszkaniowa "DOM" Sp. z o.o.	Katowice	ZM Silesia S.A.	j. zależna	nie podlega konsolidacji	100,00%	100,00%
29	Susmed Sp. z o.o.	Wrocław	Hutmen S.A.	j. zależna	nie podlega konsolidacji	100,00%	100,00%
30	Temer Sp. z o.o.	Wrocław	Hutmen S.A. WM Dziedzice S.A.	j. zależna	nie podlega konsolidacji	100,00%	100,00%
31	P.U.H. "Hutnik" Sp. z o.o.	Konin	Impexmetal S.A.	j. zależna	nie podlega konsolidacji	94,00%	94,00%
32	Zakład Utylizacji Odpadów Sp. z o.o.	Konin	Impexmetal S.A.	j. zależna	nie podlega konsolidacji	59,97%	59,97%
33	Brassco Inc., USA	USA, JERICHO	Impexmetal S.A. Hutmen S.A.	j. zależna	nie podlega konsolidacji	100,00%	100,00%
34	FLT - Wälzlager GmbH	Niemcy, Viersen	FŁT Polska Sp. z o.o.	j. zależna	nie podlega konsolidacji	100,00%	100,00%
35	FLT & Metals S.R.L.	Włochy, ALSERIO	FŁT Polska Sp. z o.o.	j. zależna	nie podlega konsolidacji	100,00%	100,00%
36	FLT (Wuxi) Trading Co. Ltd.	Chiny	FŁT Polska Sp. z o.o.	j. zależna	nie podlega konsolidacji	100,00%	100,00%
37	MBO-HUTMEN jv Sp. z o.o.	Wrocław	Hutmen S.A.	j. współzależna	nie podlega konsolidacji	50,00%	50,00%
38	KATECH- HUTMEN Sp. z o.o.-w likwidacji	Ukraina	Hutmen S.A.	j. współzależna	nie podlega konsolidacji	50,00%	50,00%
39	Przedsiębiorstwo Remontowe REMAL Sp. z o.o.	Konin	Impexmetal S.A.	j. stowarzyszona	nie podlega konsolidacji	48,91%	48,91%
40	Przedsiębiorstwo ODMECH Sp. z o.o.	Konin	Impexmetal S.A.	j. stowarzyszona	nie podlega konsolidacji	48,89%	48,89%
41	Przedsiębiorstwo Automatyzacji i Pomiarów ALTECH Sp. z o.o.	Konin	Impexmetal S.A.	j. stowarzyszona	nie podlega konsolidacji	34,91%	34,91%
42	TRANSSZOP Sp. z o.o. - w upadłości	40-390 Katowice ul. 11 Listopada 11	HMN Szopienice S.A. w likwidacji	j. stowarzyszona	nie podlega konsolidacji	40,00%	40,00%

Wyłączenie z konsolidacji nastąpiło z powodów praktycznych a zastosowane uproszczenie jest nieistotne z punktu widzenia całości sprawozdania skonsolidowanego oraz oceny sytuacji finansowej Grupy (w myśl paragrafów 29 i 30 Założeń Konceptyjnych Sporządzania i Prezentacji Sprawozdań Finansowych).

10. SKUTKI ZMIAN W STRUKTURZE GRUPY OD POCZĄTKU ROKU, ŁĄCZNIE Z POŁĄCZENIEM JEDNOSTEK GOSPODARCZYCH, PRZEJĘCIEM LUB SPRZEDAŻĄ JEDNOSTEK ZALEŻNYCH I INWESTYCJI DŁUGOTERMINOWYCH, RESTRUKTURYZACJĄ I ZANIECHANIEM DZIAŁALNOŚCI

SPRZEDAŻ 100% AKCJI PMI IZOLACJA – MATIZOL S.A.

W dniu 30 grudnia 2009 roku Zarząd Boryszew S.A. podpisał warunkową umowę sprzedaży 100% akcji Przedsiębiorstwa Materiałów Izolacyjnych Izolacja – Matizol S.A. za kwotę 18,5 mln zł. Nabywcą pakietu akcji PMI Izolacji - Matizol S.A. jest Selena FM S.A. z siedzibą we Wrocławiu. Boryszew S.A. nabył spółkę PMI Izolacji Matizol S.A. w 2003 roku, przy czym wartość księgowa wyniosła 11,5 mln zł. Po przejęciu Izolacji Matizol S.A. Grupa Boryszew dokonała jej restrukturyzacji i obecnie Izolacja Matizol S.A. zajmuje stabilną drugą pozycję na rynku krajowym produkcji pap i gontów.

W dniu 12 marca 2010 roku została podpisana ostateczna umowa sprzedaży 100% akcji Przedsiębiorstwa Materiałów Izolacyjnych Izolacja – Matizol S.A. Cena transakcji wyniosła 18,5 mln zł.

Nabywcą pakietu akcji PMI Izolacji - Matizol S.A. jest producent chemii budowlanej Selena FM S.A. z siedzibą we Wrocławiu.

Spółka PMI „Izolacja – Matizol” S.A. specjalizuje się w produkcji pokryć dachowych, tj. pap i gontów.

Spółka Selena FM S.A. otrzymała zgodę Prezesa Urzędu Ochrony Konkurencji i Konsumentów na przejęcie kontroli nad PMI „Izolacja – Matizol” S.A.

IMPEXMETAL S.A.

W wyniku zawarcia i rozliczenia w dniu 13 stycznia 2010 roku transakcji zbycia 4.400.000 sztuk akcji Impexmetal S.A., zmienił się udział Boryszew S.A. i Grupy Kapitałowej Boryszew w ogólnej liczbie głosów na WZ Impexmetal S.A. o więcej niż 1%.

Przed rozliczeniem wyżej wymienionych transakcji:

Spółka Boryszew S.A. posiadała bezpośrednio 97.972.430 sztuk akcji Impexmetal S.A., uprawniających do 97.972.430 głosów na walnym zgromadzeniu, co stanowiło 45,89% ogólnej liczby głosów na WZ Impexmetal S.A.

Grupa Kapitałowa Boryszew posiadała 114.675.000 sztuk akcji Impexmetal S.A., uprawniających do 114.675.000 głosów na walnym zgromadzeniu, co stanowiło 53,71% ogólnej liczby głosów na WZ Impexmetal S.A.

Na dzień sporządzenia niniejszego zawiadomienia:

Spółka Boryszew S.A. posiadała bezpośrednio 93.572.430 sztuk akcji Impexmetal S.A., uprawniających do 93.572.430 głosów na WZ, co stanowiło 43,83 % ogólnej liczby głosów na WZ Impexmetal S.A.

Grupa Kapitałowa Boryszew posiada 110.275.000 sztuk akcji Impexmetal S.A., uprawniających do 110.275.000 głosów na WZ, co stanowiło 51,65% ogólnej liczby głosów na WZ Impexmetal S.A.

ZAKŁAD ELEKTRO – AUTOMATYKI ZELA SZOPIENICE SP. Z O.O. W LIKWIDACJI

W dniu 30 grudnia 2009 roku w związku z zakończeniem postępowania likwidacyjnego Spółki Zakład Elektro-Automatyki ZELA Szopienice Sp. z o.o. w likwidacji, Likwidator tej Spółki złożył do Sądu wnioski o wykreślenie podmiotu z krajowego rejestru sądowego.

Postanowienie w przedmiocie wykreślenia Spółki z KRS wydane zostało przez Sąd Rejonowy Katowice-Wschód w Katowicach Wydział VIII Gospodarczy w dniu 27 stycznia 2010r.

OSTRANA INTERNATIONALE GmbH

W dniu 10 lutego 2010 roku Spółka FLT Metall GmbH z siedzibą w Düsseldorf zbyła 100 % udziałów w Spółce Ostrana Internationale GmbH z siedzibą w Wiedniu, za kwotę 1.000 Euro.

Jednocześnie strony umowy zobowiązały się do wpłaty na rzecz Spółki Ostrana Internationale GmbH kwoty w łącznej wysokości 500.000 Euro, w tym Sprzedający 250.000 Euro w formie pożyczki udzielonej Spółce na okres minimum 1 roku, Kupujący 250.000 Euro z przeznaczeniem na podwyższenie kapitału zakładowego Spółki.

NORBLIN S.A.

W dniu 24 listopada 2009 roku Syndykt Norblin S.A. w upadłości przedłożył Sędziemu Komisarzowi plan podziału pomiędzy akcjonariuszami Norblin S.A. majątku (środków pieniężnych) polikwidacyjnego. Zgodnie z treścią planu, kwota przypadająca GK Hutmen z podziału sumy polikwidacyjnej wyniosła 3 065 tys. PLN i

została wpłacona (w dniach 08.12.2009 r. oraz 30.12.2009 r.) na wskazany rachunek, po uprzednim przekazaniu Syndykowi odcinków zbiorowych posiadanych akcji. Do dnia sporządzenia informacji, Spółka nie otrzymała postanowienia o wykreśleniu Norblin S.A. w upadłości z rejestru przedsiębiorców.

SKUTKI FINANSOWE ZYSKÓW, STRAT, KOREKT BŁĘDÓW ORAZ INNYCH KOREKT UJĘTYCH W BIEŻĄCYM OKRESIE, KTÓRE DOTYCZĄ POŁĄCZEŃ JEDNOSTEK W OKRESIE BIEŻĄCYM LUB OKRESACH POPRZEDNICH

Skutki finansowe zysków, strat, korekt błędów oraz innych korekt ujętych w bieżącym okresie, które dotyczą połączeń jednostek w okresie bieżącym lub okresach poprzednich nie wystąpiły.

11. STANOWISKO ZARZĄDU ODNOŚNIE MOŻLIWOŚCI ZREALIZOWANIA WCZEŚNIEJ OPUBLIKOWANYCH PROGNOZ WYNIKU FINANSOWEGO NA BIEŻĄCY ROK

W dniu 23 maja 2010 roku Zarząd Boryszew S.A. opublikował (raport bieżący nr 23/2010) prognozę wyników Grupy Kapitałowej Boryszew na 2010 rok.

12. AKCJONARIUSZE POSIADAJĄCY BEZPOŚREDNIO LUB POŚREDNIO PRZEZ PODMIOTY ZALEŻNE CO NAJMNIEJ 5% OGÓLNEJ LICZBY GŁOSÓW NA WALNYM ZGROMADZENIU SPÓŁKI NA DZIEŃ PRZEKAZANIA RAPORTU

Zgodnie z posiadaną wiedzą na dzień zatwierdzenia raportu do publikacji akcjonariuszami posiadającymi bezpośrednio lub pośrednio przez podmioty zależne co najmniej 5% kapitału zakładowego i ogólnej liczby głosów na Walnym Zgromadzeniu Boryszew S.A. są:

Akcjonariusze	L. akcji	% kapitału	L. głosów	% głosów
Roman Karkosik	37 304 000	59,51%	37 304 000	59,30%
Pozostali	25 382 547	40,49%	25 607 097	40,70%
RAZEM	62 686 547	100,00%	62 943 597	100,00%
- w tym uprzywilejowane	224 550	0,36%	449 100	0,71%

13. ZMIANY W STRUKTURZE WŁASNOŚCI ZNACZNYCH PAKIETÓW AKCJI SPÓŁKI W OKRESIE OD PRZEKAZANIA POPRZEDNIEGO RAPORTU – UDZIAŁ GŁOSÓW NA WALNYM ZGROMADZENIU SPÓŁKI

Od przekazania poprzedniego raportu nie nastąpiły zmiany w strukturze własności znacznych pakietów akcji.

14. OSOBY ZARZĄDZAJĄCE I NADZORUJĄCE SPÓŁKĘ – ZMIANY STANU POSIADANYCH AKCJI LUB OPCJI NA AKCJE W BIEŻĄCYM OKRESIE OD DNIA PRZEKAZANIA POPRZEDNIEGO RAPORTU

Liczba akcji Boryszew S.A., będąca w posiadaniu osób nadzorujących, zgodnie z posiadaną wiedzą na dzień przekazania niniejszego raportu, przedstawia się następująco:

Stan posiadania akcji

Członek zarządu	Poprzedni kwartał	Bieżący kwartał	Zmiana +/-
Małgorzata Iwanejko	12 674	12 674	0

Stan posiadania akcji

Członek rady nadzorczej	Poprzedni kwartał	Bieżący kwartał	Zmiana +/-
Roman Karkosik	37 304 000	37 304 000	0

Na dzień sporządzenia raportu Pan Roman Krzysztof Karkosik, Członek Rady Nadzorczej posiada 37.304.000 sztuk akcji Boryszew S.A. i 186.520.000 sztuk praw do akcji spółki serii E.

Pani Małgorzata Iwanejko, Prezes Zarządu Spółki posiada 12.500 sztuk akcji imiennych i 174 sztuk akcji na okaziciela Boryszew S.A. oraz 64.192 sztuk praw do akcji spółki serii E.

15. POSTĘPOWANIA TOCZĄCE SIĘ PRZED SĄDEM, ORGANEM WŁAŚCIWYM DLA POSTĘPOWANIA ARBITRAŻOWEGO LUB ORGANEM ADMINISTRACJI PUBLICZNEJ

KUAG ELANA GmbH – ZAWARCIE UGODY

W dniu 14 grudnia 2009 roku Mecenas Ryszard Pietrzyk – pełnomocnik procesowy Spółki poinformował Boryszew S.A., iż została zawarta ugoda z Syndykiem masy upadłości Spółki Kuag Elana GmbH, na następujących warunkach: zapłata w kwocie 2,7 mln EURO płatna w całości do dnia 15 stycznia 2010 roku, na rachunek bankowy Syndyka.

W dniu 15 stycznia 2010 roku Spółka Boryszew SA wpłaciła na rachunek bankowy Syndyka kwotę 2,7 mln Euro z tytułu zawartej ugody.

Powyższe postępowanie zostało szeroko opisane w sprawozdaniu za 2009 rok opublikowanym 30 kwietnia 2010 r.

WYROK SĄDU APELACYJNEGO W KATOWICACH

W dniu 1 lutego 2010 roku ogłoszony został wyrok Sądu Apelacyjnego w Katowicach Wydział I Cywilny w sprawie z powództwa Ministra Skarbu Państwa przeciwko HMN Szopienice S.A. w likwidacji o uchylenie uchwał Nadzwyczajnego Walnego Zgromadzenia Spółki z dnia 1 oraz 26 września 2008 roku, mocą którego Sąd oddalił apelację powoda w całości oraz zasądził na rzecz Spółki zwrot kosztów zastępstwa procesowego. W ustnym uzasadnieniu wyroku Sąd wskazał m.in., iż:

- zarzut nieważności postępowania przed Sądem Okręgowym w Katowicach, na który powoływał się powód związany z kwestią dopuszczalności reprezentowania Spółki przez jej likwidatora jest całkowicie bezzasadny,
- Sąd Okręgowy w Katowicach dokonał prawidłowego ustalenia oraz oceny stanu faktycznego bowiem brak jest merytorycznych przesłanek z art. 422 ksh uzasadniających wytoczenie przez Skarb Państwa powództwa o uchylenie w/w uchwał, w tym w szczególności uchwały nr 5 NWZ Spółki z dnia 1 września 2008 roku w przedmiocie uznania dalszego istnienia Spółki za niecelowe tym bardziej wobec faktu, iż uchwała ta samodzielnie nie wywołuje żadnego skutku prawnego, gdyż skutek wywołuje dopiero uchwała o rozwiązaniu Spółki i otwarciu jej likwidacji,
- ówczesna sytuacja ekonomiczna wykluczała możliwość dalszego rentownego funkcjonowania Spółki co uzasadniało podjęcie uchwały o jej rozwiązaniu i otwarciu likwidacji tym bardziej, iż brak takiej uchwały w sytuacji generowania przez Spółkę ciągłych start doprowadziłby do konieczności ogłoszenia jej upadłości.

Wobec przedmiotowego wyroku stronie powodowej przysługuje wniesienie skargi kasacyjnej.

16. ZAWARCIE PRZEZ SPÓŁKĘ LUB JEDNOSTKĘ ZALEŻNĄ JEDNEJ LUB WIĘCEJ ISTOTNYCH TRANSAKCJI Z PODMIOTAMI POWIĄZANYMI

Transakcje pomiędzy podmiotami powiązаныmi to głównie transakcje handlowe zawierane pomiędzy spółkami Grupy Kapitałowej w zakresie sprzedaży lub zakupu towarów i wyrobów o typowym, tradycyjnym charakterze dla działalności Grupy.

TRANSAKCJE O CHARAKTERZE NIEHANDLOWYM

NABYCIE OBLIGACJI PRZEZ JEDNOSTKI ZALEŻE

W dniu 26 lutego 2010 roku, Impexmetal S.A. – jednostka zależna od Boryszew S.A. nabyła zgodnie z Propozycją Nabycia Obligacji, 3.100 sztuk obligacji kuponowych, o nominale 10.000,00 zł każda, wyemitowanych przez Boryszew S.A. w dniu 26 lutego 2010 roku w ramach programu emisji obligacji prowadzonego przez Bank PEKAO S.A. Obligacje zostały nabyte po Cenie Emisyjnej za łączną kwotę 31.000.000,00 zł.

Stawka oprocentowania obligacji wynosi Wibor 3M + 3,9%.

Termin wykupu obligacji: 30 listopada 2010 roku.

W dniu 26 lutego 2010 roku, Elana PET Sp. z o.o. – jednostka zależna od Boryszew S.A. nabyła zgodnie z Propozycją Nabycia Obligacji, 46 sztuk obligacji kuponowych, o nominale 10.000,00 zł każda, wyemitowanych przez Boryszew S.A. w dniu 26 lutego 2010 roku w ramach programu emisji obligacji prowadzonego przez Bank PEKAO S.A. Obligacje zostały nabyte po Cenie Emisyjnej za łączną kwotę 460.000,00 zł.

Stawka oprocentowania obligacji wynosi Wibor 3M + 0,9%.

Termin wykupu obligacji: 30 listopada 2010 roku.

POZOSTAŁE TRANSAKCJE:

NABYCIE BONÓW IMIENNYCH NFI MIDAS S.A.

W dniu 31 grudnia 2009 roku Baterpol Spółka z o.o. objęła 3.455 szt. bonów imiennych Narodowego Funduszu Inwestycyjnego MIDAS S.A. Wartość nominalna bonów: 1000 PLN każdy (jeden tysiąc złotych), wartość transakcji 3.455.000,00 PLN (trzy miliony czterysta pięćdziesiąt pięć tysięcy złotych). Termin wykupu: 22 marca 2010 roku.

W dniu 17 grudnia 2009 roku Spółka Impexmetal S.A. objęła 10.600 sztuk bonów imiennych serii V02.09.A, o wartości nominalnej 1.000 złotych (jeden tysiąc złotych) każdy, wyemitowanych przez Narodowy Fundusz Inwestycyjny MIDAS S.A. Łącznej wartości transakcji wyniosła 10.600.000,00 zł. Termin wykupu bonów przypada na dzień 17 czerwca 2010 roku.

17. INFORMACJE O UDZIELENIU PRZEZ SPÓŁKĘ LUB JEDNOSTKĘ OD NIEJ ZALEŻNĄ PORĘCZEŃ KREDYTU LUB POŻYCZKI LUB UDZIELENIU GWARANCJI – ŁĄCZNIE JEDNEMU PODMIOTOWI LUB JEDNOSTCE ZALEŻNEJ, JEŻELI ŁĄCZNA WARTOŚĆ ISTNIEJĄCYCH PORĘCZEŃ LUB GWARANCJI STANOWI RÓWNOWARTOŚĆ CO NAJMNIEJ 10% KAPITAŁÓW WŁASNYCH SPÓŁKI

ZAWARCIE POROZUMIENIA

W związku z przeprowadzaną przez spółkę zależną Impexmetal S.A. restrukturyzacją zadłużenia wobec PKO BP S.A., Boryszew S.A. zawarł z Impexmetal S.A. porozumienie, mocą którego Boryszew S.A. udzielił zabezpieczenia poprzez ustanowienie zastawu rejestrowego na 7.500.000 akcjach Impexmetal S.A., które to zabezpieczenie będzie dotyczyło spłaty zadłużenia Impexmetal S.A. wobec PKO BP S.A. z tytułu umowy kredytowej nr 270-1/8/RB/2005 z dnia 15 listopada 2005r. z późniejszymi zmianami. Zabezpieczenie będzie udzielone do kwoty 23 500 000 zł.

Niniejsze zabezpieczenie będzie ważne do dnia 31 grudnia 2009 roku z możliwością przedłużenia. Z tytułu udzielonego zabezpieczenia będzie ustanowiony przez Impexmetal S.A. weksel in blanco wraz z deklaracją wekslową na rzecz Boryszew S.A. do wysokości kwoty zabezpieczenia.

Z tytułu udzielonego zabezpieczenia Impexmetal S.A. zobowiązał się do przekazania na rzecz Boryszew S.A. comiesięcznego wynagrodzenia w wysokości 0,2 % od kwoty liczonej jako iloczyn akcji udzielonych na zabezpieczenie i średniego miesięcznego kursu akcji IPX notowanych na GPW za dany miesiąc obliczeniowy, lecz nie wyżej niż kwota zabezpieczenia.

W dniu 04.01.2010 roku został podpisany Aneks do Porozumienia, mocą którego zabezpieczenie kredytu ważne jest do 31.10.2011 roku.

PORĘCZENIA UDZIELONE HUTMEN S.A.

W dniu 2 grudnia 2009 roku Zarząd Impexmetal S.A. postanowił wystawić weksel in blanco na rzecz KGHM Polska Miedź S.A. tytułem zabezpieczenia zobowiązań handlowych Hutmen S.A., na następujących warunkach:

- suma wekslowa – 20.000.000,00 PLN
- wynagrodzenie z tytułu wystawienia weksla - 0,2 % sumy zabezpieczenia miesięcznie,
- zabezpieczenie – zastaw rejestrowy na akcjach Walcowni Metali Dziedzice S.A. z siedzibą w Czechowicach – Dziedzicach, stanowiących własność Hutmen S.A.

W dniu 23 grudnia 2009 roku Zarząd Impexmetal S.A. postanowił przedłużyć udzielone poręczenie weksla in blanco na rzecz KGHM Polska Miedź S.A. tytułem zabezpieczenia zobowiązań handlowych spółki Hutmen S.A., do dnia 31 grudnia 2010 roku.

ZAWARCIE POROZUMIENIA Z HUTMEN S.A.

W dniu 18 stycznia 2010 roku Zarząd Impexmetal S.A. podpisał porozumienia z Hutmen S.A., mocą którego udzieli awalu na wekslu własnym in blanco wystawionym przez Hutmen S.A. na rzecz KGHM Polska Miedź S.A. z kwotą wekslową do 20.000.000, 00 złotych, tytułem zabezpieczenia zobowiązań handlowych Hutmen S.A.

Z tytułu udzielonego przez Impexmetal S.A. awalu na wekslu własnym in blanco wystawionym przez Hutmen S.A., Impexmetal S.A. będzie otrzymywał comiesięczne wynagrodzenie w wysokości 0,2% od awalowanej kwoty 20.000.000,00 złotych.

W celu zabezpieczenia interesów Impexmetal S.A. wynikających z udzielonego awalu i roszczeń Impexmetal S.A. wynikających z zawartego porozumienia, Hutmen S.A. ustanowi na rzecz Impexmetal S.A. zastaw rejestrowy na akcjach Walcowni Metali Dziedzice S.A.

PORĘCZENIA UDZIELONE WM DZIEDZICE S.A.

W dniu 15 lutego 2010 roku Zarząd Impexmetal S.A. postanowił udzielić poręczenia do kwoty 41 mln zł, za zobowiązania spółki – WM Dziedzice S.A. z siedzibą w Czechowicach – Dziedzicach, wynikające z zawartej z Bankiem Polska Kasa Opieki S.A. z siedzibą w Warszawie, umowy kredytu nr 2007/333/DB1 z dnia 31/08/2007r. wraz z późniejszymi zmianami.

18. INNE INFORMACJE ISTOTNE DLA OCENY SYTUACJI KADROWEJ, MAJĄTKOWEJ, FINANSOWEJ, WYNIKU FINANSOWEGO SPÓŁKI ORAZ MOŻLIWOŚCI WYWIĄZYWANIA SIĘ ZE ZOBOWIĄZAŃ

W związku ze specyfiką działalności – Grupa Boryszew narażona jest w dużym stopniu na ryzyko rynkowe związane z kształtowaniem się cen metali na LME w Londynie, oraz ryzyko związane ze zmianą kursów walut. Ryzyko towarowe wpływające na wyniki Grupy dotyczy zmian cen następujących metali: miedź, aluminium, ołów, cynk oraz w mniejszym stopniu nikiel jako dodatek stopowy. Ryzyko walutowe natomiast dotyczy przede wszystkim zmian kursów walutowych w relacjach USD/PLN i EUR/PLN.

W celu zabezpieczenia przed ryzykiem niekorzystnych zmian kursu walutowego i cen metali na LME w I kw. 2010 roku Spółki z Grupy Kapitałowej konsekwentnie stosowały pochodne instrumenty finansowe (kontrakty towarowe futures i swap na sprzedaż i kupno ww. metali, opcje oraz kontrakty walutowe forward USD/PLN i EUR/PLN).

Zarządzając ryzykiem Spółki dążyły do łączenia identycznych pozycji, przy czym charakteryzujących się odwrotnym wpływem zmian czynnika ryzyka na przepływy pieniężne. W przypadku braku możliwości zastosowania hedgingu naturalnego, Spółki wykorzystywały instrumenty pochodne w celu zabezpieczenia przed zdefiniowanymi wyżej rodzajami ryzyk.

Działania podejmowane przez Spółki na towarowych rynkach terminowych i rynku walutowym mają wyłącznie charakter hedgingu operacyjnego, w ramach którego transakcje zabezpieczające metal i walutę są wdrażane wraz z pojawianiem się kolejnych zamówień i kontraktów kupna/sprzedaży.

19. CZYNNIKI, KTÓRE BĘDĄ MIAŁY WPŁYW NA OSIĄGNIĘTE PRZEZ SPÓŁKĘ WYNIKI W PERSPEKTYWIE CO NAJMNIEJ KOLEJNEGO KWARTAŁU

Do zewnętrznych czynników, które będą miały wpływ na osiągnięte skonsolidowane wyniki kolejnych kwartałów należy zaliczyć:

- dynamikę wzrostu gospodarczego na świecie, szczególnie w kluczowych dla Grupy branżach (motoryzacja i budownictwo) oraz rynkach zbytu (Unia Europejska, w tym głównie Niemcy),
- kondycję gospodarek europejskich, zgłasza finansów publicznych krajów Europy Południowej (Grecja, Hiszpania, Portugalia, Włochy). Wydarzenia z początku maja br. nazwane „kryzys greckim” obnażyły słabość finansów publicznych tego kraju i spowodowały gwałtowne reakcje na rynkach walutowych oraz papierów wartościowych na całym świecie. Z uwagi na fakt, że nasz kraj jest traktowany jako gospodarka rozwijająca się o podwyższonej stopie ryzyka, „kryzys grecki” w szczególności dotknął polską walutę oraz polską giełdę papierów wartościowych. Aby zapobiec tego typu sytuacjom UE wraz z MFW przygotował pakiet pomocowy o wartości 750 mld EUR.
- dynamikę wzrostu gospodarczego w Polsce, rzutującego na poziom krajowego popytu na produkty Grupy Kapitałowej,

- dostępność oraz koszt zewnętrznych źródeł finansowania ze względu na znaczące zadłużenie Spółki oraz Grupy Kapitałowej,
- poziom notowań metali i walut determinujący wysokość kapitału obrotowego oraz efektywność sprzedaży eksportowej i krajowej. Wobec zaprzestania produkcji aluminium pierwotnego, wyniki Grupy Kapitałowej są szczególnie wrażliwe na ceny ołowiu produkowanego przez Baterpol Sp. z o.o. – zyskom spółki sprzyjają wysokie ceny tego metalu, a także niski kurs złotego. Należy dodać, że w przypadku metali mających stosunkowo proste substytuty wysokie ceny powodują ograniczenie popytu na wyroby z tych metali – przykładem mogą być instalacyjne rury miedziane oraz blachy cynkowe na pokrycia dachowe. Produkty Grupy Kapitałowej są w znaczącej części kierowane na eksport. Ponadto kurs złotego względem walut obcych wpływa na wysokość uzyskiwanych marż w złotówkach. Dalsze umacnianie się polskiego złotego negatywnie wpływało na konkurencyjność produktów Grupy Kapitałowej. Należy zauważyć, że poziom obecnego kursu złotówki jest nadal o około 30 % wyższy od minimów ustanowionych w 2008 roku.
- koszt nośników energetycznych mających duże znaczenie w energochłonnym przemyśle przetwórstwa metali.

Do wewnętrznych czynników istotnych dla wyników Grupy w przyszłych okresach należy zaliczyć:

- efektywność restrukturyzacji majątkowej Grupy polegającej na zbywaniu aktywów nieprodukcyjnych,
- efektywność restrukturyzacji operacyjnej mającej na celu wzrost efektywności Grupy,
- sprzedaż praw do emisji CO² przez Spółkę Elana Energetyka Sp. z o.o.,
- skuteczność działań obniżających koszty stałe, które zapewnią wzrost odporności Grupy na wahania koniunktury,
- poprawa poziomu technologicznego i wdrażanie nowych produktów umożliwiających poszerzenie portfela wysokomarżowych klientów,
- skuteczność zdobywania obszarów rynkowych, w których jakość obsługi i elastyczność pozwoli na konkurowanie z tanią wysokoseryjną produkcją azjatycką.

Ponadto istotny wpływ na wyniki przyszłych okresów (działalność zaniechana) będzie miała sprzedaż majątku likwidowanej Huty Metali Nieżelaznych Szopienice. Pierwszych znaczących transakcji należy spodziewać się w maju 2010 r.

SKRÓCONY RAPORT KWARTALNY BORYSZEW S.A. ZA I KWARTAŁ 2010 ROKU



WYBRANE DANE FINANSOWE

WYBRANE DANE FINANSOWE	w tys. zł		w tys. EURO	
	I kw. 2010	I kw. 2009	I kw. 2010	I kw. 2009
Dane dotyczące skróconego sprawozdania finansowego				
Przychody netto ze sprzedaży	19 974	23 060	5 035	5 014
Zysk (strata) na działalności operacyjnej	4 759	7 611	1 200	1 655
Zysk (strata) brutto przed opodatkowaniem	7 864	3 266	1 982	710
Zysk (strata) netto z działalności kontynuowanej	8 734	2 841	2 202	618
Zysk (strata) netto z działalności zaniechanej	0	-76	0	-17
Zysk (strata) netto	8 734	2 765	2 202	601
Całkowite dochody ogółem	8 749	2 737	2 206	595
Zysk (strata) za okres na jedną akcję zwykłą (w zł/EUR)	0,023	0,044	0,006	0,010
Liczba akcji	376 119 282	62 686 547	376 119 282	62 686 547
Przepływy pieniężne netto z działalności operacyjnej	-10 633	28 978	-2 680	6 676
Przepływy pieniężne netto z działalności inwestycyjnej	32 235	67 191	8 126	15 480
Przepływy pieniężne netto z działalności finansowej	-20 736	-98 859	-5 227	-22 775
Przepływy pieniężne netto, razem	866	-2 690	218	-620
wg stanu na	31.03.2010	31.12.2009	31.03.2010	31.12.2009
Aktywa razem	520 806	538 528	134 847	150 008
Zobowiązania długoterminowe	96 166	102 411	24 899	12 938
Zobowiązania krótkoterminowe	200 408	220 634	51 890	88 986
Kapitał własny	224 232	215 483	58 058	48 084
Kapitał akcyjny	15 404	15 404	3 988	3 692
Liczba akcji	376 119 282	376 119 282	376 119 282	376 119 282
Wartość księgowa na jedną akcję (w zł/EURO)	0,60	0,57	0,15	0,13

SPRAWOZDANIE Z CAŁKOWITYCH DOCHODÓW	Od 01.01.2010 do 31.03.2010	Od 01.01.2009 do 31.03.2009
Działalność kontynuowana		
Przychody ze sprzedaży produktów	18 229	20 076
Przychody ze sprzedaży towarów i materiałów	1 745	2 984
Przychody ze sprzedaży ogółem	19 974	23 060
Koszt wytworzenia sprzedanych produktów	12 897	14 925
Wartość sprzedanych towarów i materiałów	1 945	2 940
Koszt sprzedanych produktów, towarów i materiałów	14 842	17 865
Zysk (strata) brutto na sprzedaży	5 132	5 195
Koszty sprzedaży	355	568
Koszty ogólnego zarządu	6 677	6 272
Pozostałe przychody operacyjne	9 546	10 179
Pozostałe koszty operacyjne	2 887	923
Zysk (strata) z działalności operacyjnej	4 759	7 611
Przychody finansowe	8 299	1 587
Koszty finansowe	5 194	5 856
Wynik na działalności finansowej	3 105	-4 269
Zysk (strata) przed opodatkowaniem	7 864	3 342
Podatek dochodowy	-870	501
Zysk (strata) netto na działalności kontynuowanej	8 734	2 841
Działalność zaniechana		
Zysk (strata) przed opodatkowaniem	0	-76
Podatek dochodowy	0	0
Zysk/strata netto na działalności zaniechanej	0	-76
Zysk/strata netto	8 734	2 765
Pozostałe dochody ujęte w kapitałach		
Aktywa finansowe dostępne do sprzedaży	19	-35
Podatek dochodowy od składników pozostałych dochodów ogółem (+/-)	-4	7
Pozostałe dochody ogółem po opodatkowaniu	15	-28
Całkowite dochody ogółem	8 749	2 737
Liczba akcji/udziałów (szt)	376 119 282	62 686 547
Zysk/ strata na jedną akcję (zł)	0,02	0,04
Dochody całkowite na 1 akcję/udział (zł)	0,02	0,04

Do wyliczenia zysku na 1 akcję przyjęto akcje wyemitowane w 2010 w ilości 313 432 735 oraz 62 686 547 sztuk z wcześniejszej emisji

SPRAWOZDANIE Z SYTUACJI FINANSOWEJ

AKTYWA	Stan na dzień 31.03.2010	Stan na dzień 31.12.2009
Aktywa trwałe		
Rzeczowy majątek trwały	15 196	15 640
Nieruchomości inwestycyjne	104 327	104 806
Wartości niematerialne	121	130
Udziały i akcje w jednostkach zależnych i stowarzyszonych	341 558	362 983
Aktywa finansowe dostępne do sprzedaży	3	3
Aktywa z tytułu podatku odroczonego	23 551	22 684
Należności handlowe oraz pozostałe	64	64
Aktywa trwałe razem	484 820	506 310
Aktywa obrotowe		
Zapasy	6 422	8 552
Należności handlowe oraz pozostałe należności	24 307	19 885
Krótkoterminowe aktywa finansowe dostępne do sprzedaży	381	362
Pozostałe aktywa	1 493	117
Środki pieniężne i ich ekwiwalenty	2 624	1 758
Aktywa obrotowe razem	35 227	30 674
Aktywa klasyfikowane jako przeznaczone do sprzedaży	759	1 544
Aktywa razem	520 806	538 528

PASYWA	Stan na dzień 31.03.2010	Stan na dzień 31.12.2009
Kapitał własny		
Kapitał zakładowy	15 404	15 404
Nadwyżka z emisji akcji powyżej ich wartości nominalnej	22 346	22 346
Kapitał rezerwowo-z aktualizacji aktywów dostępnych do sprzedaży	575	560
Zyski zatrzymane (z lat ubiegłych)	177 173	162 551
Zysk/strata bieżącego roku	8 734	14 622
Razem kapitał własny	224 232	215 483
Kapitał mniejszości	0	0
Kapitał własny razem	224 232	215 483
Zobowiązania długoterminowe		
Długoterminowe pożyczki i kredyty	69 458	74 698
Rezerwy na świadczenia pracownicze	502	502
Pozostałe zobowiązania	26 206	27 211
Zobowiązania długoterminowe razem	96 166	102 411
Zobowiązania krótkoterminowe		
Krótkoterminowe pożyczki i kredyty	74 769	84 514
Krótkoterminowe zobowiązania z tyt. wyemitowanych papierów dłużnych	109 489	110 474
Zobowiązania handlowe oraz pozostałe zobowiązania	14 856	23 127
Rezerwy na świadczenia pracownicze	498	538
Pozostałe rezerwy krótkoterminowe	796	1 981
Przychody przyszłych okresów	0	0
Zobowiązania krótkoterminowe razem	200 408	220 634
Zobowiązania razem	296 574	323 045
Pasywa razem	520 806	538 528

SPRAWOZDANIE Z PRZEPIYWÓW PIENIĘŻNYCH	Od 01.01.2010 do 31.03.2010	Od 01.01.2009 do 31.03.2009
Przepływy środków pieniężnych z działalności operacyjnej		
Zysk /strata przed opodatkowaniem	7 864	3 266
<i>Korekty o pozycje:</i>		
Udział w wyniku jednostek wycenianych metodą praw własności		
Amortyzacja	593	696
Nie zrealizowane zyski (straty) z tytułu różnic kursowych związanych z działalnością inwestycyjną i finansową (w tym z przeliczenia środków pieniężnych)	0	
Koszty z tytułu odsetek od zobowiązań finansowych naliczone i zapłacone	4 766	5 459
Odsetki i dywidendy związane z działalnością inwestycyjną	0	-1 733
Zyski (straty) z tytułu działalności inwestycyjnej	-10 691	-1 303
Zysk (strata) przed zmianami kapitału obrotowego	2 532	6 385
<i>Zmiany w kapitale obrotowym:</i>		
Zmiana stanu należności	-18 600	6 931
Zmiana stanu zapasów	2 130	9 997
Zmiana stanu zobowiązań	5 907	1 341
Zmiana stanu rezerw i rozliczeń międzyokresowych pozostałe	-2 602	-875
	0	-15 012
Środki pieniężne z działalności operacyjnej	-10 633	8 767
Zapłacony / zwrócony podatek dochodowy	0	3 374
Środki pieniężne netto z działalności operacyjnej	-10 633	12 141
Przepływy środków pieniężnych z działalności inwestycyjnej		
Wpływy ze zbycia rzeczowego majątku trwałego i wartości niematerialnych	2 970	14 554
Wpływy ze zbycia aktywów finansowych	29 500	20
Otrzymane dywidendy i udziały w zyskach	0	0
Wpływy z działalności inwestycyjnej	32 470	14 574
Nabycie rzeczowego majątku trwałego i wartości niematerialnych	235	1 810
Nabycie aktywów finansowych	0	
Wydatki na działalność inwestycyjną	235	1 810
Środki pieniężne netto z działalności inwestycyjnej	32 235	12 764

Przepływy pieniężne z działalności finansowej

Wpływy z kredytów i pożyczek	0	
Wpływy z działalności finansowej	0	0
Spląty kredytów i pożyczek	14 985	13 442
Wykup dłużnych papierów wartościowych	340	11 200
Zapłacone odsetki od kredytów, pożyczek, obligacji	5 411	4 177
Płatności z tytułu leasingu finansowego	0	13
Wydatki na działalność finansową	20 736	28 832
Środki pieniężne netto z działalności finansowej	-20 736	-28 832
Przepływy pieniężne netto razem	866	-3 927
Środki pieniężne i ich ekwiwalenty na początek okresu	1 758	4 476
Środki pieniężne i ich ekwiwalenty na koniec okresu	2 624	549

SPRAWOZDANIE ZE ZMIAN W KAPITALE WŁASNYM

	Kapitał akcyjny	Nadwyżka z emisji akcji powyżej ich wartości nominalnej	Kapitał z aktualizacji wyceny	Zyski zatrzymane	Razem
Stan na 1 stycznia 2010 roku	15 404	22 346	560	177 173	215 483
Zmiana wartości godziwej aktywów dostępnych do sprzedaży			15		15
Zysk / strata za 1 kwartał 2010				8 734	8 734
Całkowite dochody ogółem za 1 kwartał 2010	0	0	15	8 734	8 749
.....					0
Stan na 31 marca 2010 roku	15 404	22 346	575	185 907	224 232

	Kapitał akcyjny	Nadwyżka z emisji akcji powyżej ich wartości nominalnej	Kapitał z aktualizacji wyceny	Zyski zatrzymane	Razem
Stan na 1 stycznia 2009 roku	15 404	22 346	323	162 551	200 624
Zmiana wartości godziwej aktywów dostępnych do sprzedaży			237		237
Zysk / strata za 2009 rok				14 622	14 622
Całkowite dochody ogółem za rok 2009	0	0	237	14 622	14 859
.....					0
Stan na 31 grudnia 2009 roku	15 404	22 346	560	177 173	215 483

	Kapitał akcyjny	Nadwyżka z emisji akcji powyżej ich wartości nominalnej	Kapitał z aktualizacji wyceny	Zyski zatrzymane	Razem
Stan na 1 stycznia 2009 roku	15 404	22 346	323	162 551	200 624
Zmiana wartości godziwej aktywów dostępnych do sprzedaży			-28		-28
Zysk / strata za 1 kwartał 2009				2 765	2 765
Całkowite dochody ogółem za 1 kwartał 2009	0	0	-28	2 765	2 737
.....					0
Stan na 31 marca 2009 roku	15 404	22 346	295	165 316	203 361

SEGMENTY OPERACYJNE

Boryszew SA działa w jednym segmencie – polimery i poliestry

Przychody ze sprzedaży według kierunków geograficznych

	Od 01.01.2010 do 31.03.2010	Od 01.01.2009 do 31.12.2009
Sprzedaż krajowa	14 350	22 448
Sprzedaż do krajów UE	5 443	6 840
Sprzedaż do pozostałych krajów europejskich	181	326
Sprzedaż poza Europę	0	0
Przychody ze sprzedaży razem, w tym:	19 974	29 614

ZMIANY ZOBOWIĄZAŃ WARUNKOWYCH ORAZ DANYCH SZACUNKOWYCH

W stosunku do sprawozdania za 2009 rok opublikowanego 30 kwietnia 2010 nie nastąpiły zmiany zobowiązań warunkowych ani istotne zmiany danych szacunkowych

Osoby reprezentujące Spółkę:

Małgorzata Iwanejko

Elżbieta Słaboń

Prezes Zarządu

Główny Księgowy