

**SKONSOLIDOWANY SKRÓCONY RAPORT KWARTALNY  
GRUPY KAPITAŁOWEJ BORYSZEW  
ZA IV KWARTAŁ 2012 ROKU**



**28 lutego 2013 roku**



## **SPIS TREŚCI**

Strona

### **SKRÓCONY SKONSOLIDOWANY RAPORT KWARTALNY GRUPY KAPITAŁOWEJ BORYSZEW**

<b>WYBRANE DANE FINANSOWE.....</b>	<b>3</b>
<b>SKONSOLIDOWANE SPRAWOZDANIE Z CAŁKOWITYCH DOCHODÓW.....</b>	<b>4</b>
<b>SKONSOLIDOWANE SPRAWOZDANIE Z SYTUACJI FINANSOWEJ.....</b>	<b>7</b>
<b>SKONSOLIDOWANE SPRAWOZDANIE Z PRZEPŁYWÓW PIENIĘŻNYCH.....</b>	<b>9</b>
<b>SPRAWOZDANIE ZE ZMIAN W KAPITALE WŁASNYM.....</b>	<b>11</b>

### **SKRÓCONY RAPORT KWARTALNY BORYSZEW S.A.**

<b>WYBRANE DANE FINANSOWE.....</b>	<b>46</b>
<b>SPRAWOZDANIE Z CAŁKOWITYCH DOCHODÓW .....</b>	<b>45</b>
<b>SPRAWOZDANIE Z SYTUACJI FINANSOWEJ.....</b>	<b>49</b>
<b>SPRAWOZDANIE Z PRZEPŁYWÓW PIENIĘŻNYCH .....</b>	<b>50</b>
<b>SPRAWOZDANIE ZE ZMIAN W KAPITALE WŁASNYM.....</b>	<b>53</b>
<b>SEGMENTY OPERACYJNE .....</b>	<b>54</b>



## WYBRANE DANE FINANSOWE

WYBRANE DANE FINANSOWE	w tys. zł		w tys. EURO	
	01.01.2012 - 31.12. 2012	01.01.2011 - 31.12. 2011	01.01.2012 - 31.12. 2012	01.01.2011 - 31.12. 2011
<b>dane dotyczące skonsolidowanego skróconego sprawozdania finansowego</b>				
Przychody ze sprzedaży z działalności kontynuowanej	4 878 036	4 332 124	1 168 784	1 046 381
Zysk na działalności operacyjnej	147 738	265 546	35 398	64 140
Zysk brutto przed opodatkowaniem	114 009	240 004	27 317	57 971
Zysk netto z działalności kontynuowanej	96 849	218 030	23 205	52 663
Zysk netto	74 009	211 362	17 733	51 052
Przepływy pieniężne netto z działalności operacyjnej	138 704	116 345	33 234	28 102
Przepływy pieniężne netto z działalności inwestycyjnej	- 100 367	-217 949	- 24 048	-52 643
Przepływy pieniężne netto z działalności finansowej	-47 659	105 832	-11 419	25 563
Przepływy pieniężne netto, razem	-9 322	4 228	-2 234	1 021
Średnia ważona liczba akcji zwykłych	2 174 789 891	2 030 899 818	2 174 789 891	2 030 899 818
Rozwodniony zysk (strata) za okres na jedną akcję zwykłą przypadający akcjonariuszom jednostki dominującej w zł/EUR)	0,03	0,08	0,01	0,02

	w tys. PLN		w tys. EUR	
	31.12.2012	31.12.2011	31.12.2012	31.12.2011
Aktywa	2 780 371	2 722 281	680 097	616 347
Zobowiązania długoterminowe	289 455	318 793	70 803	72 177
Zobowiązania krótkoterminowe	1 295 853	1 224 378	316 974	277 209
Kapitał własny	1 195 063	1 179 110	292 320	266 960
Kapitał własny przypadający akcjonariuszom podmiotu dominującego	661 257	670 404	161 748	151 785
Kapitał akcyjny	234 807	234 807	57 435	53 162
Liczba akcji	2 156 715 692	2 201 634 699	2 156 715 692	2 201 634 699
Wartość księgową na jedną akcję (w zł/EUR)	0,31	0,30	0,07	0,07

**SKONSOLIDOWANE SPRAWOZDANIE Z CAŁKOWITYCH DOCHODÓW**

	<b>01.01.2012 - 31.12. 2012</b>	<b>01.01.2011 - 31.12. 2011</b>	<b>01.10.2012 - 31.12.2012</b>	<b>01.10.2011 -31.12. 2011</b>
<b>Działalność kontynuowana</b>	dane przekształcone			
Przychody ze sprzedaży produktów	4 337 047	3 707 032	1 053 040	1 043 355
Przychody ze sprzedaży towarów i materiałów	540 989	625 092	107 567	153 501
<b>Przychody ze sprzedaży ogółem</b>	<b>4 878 036</b>	<b>4 332 124</b>	<b>1 160 607</b>	<b>1 196 856</b>
Koszt wytworzenia sprzedanych produktów	3 913 464	3 264 783	968 978	894 806
Wartość sprzedanych towarów i materiałów	522 861	583 084	100 275	141 240
<b>Koszt własny sprzedaży ogółem</b>	<b>4 436 325</b>	<b>3 847 867</b>	<b>1 069 253</b>	<b>1 036 046</b>
<b>Zysk (strata) brutto na sprzedaży</b>	<b>441 711</b>	<b>484 257</b>	<b>91 354</b>	<b>160 810</b>
Koszty sprzedaży	109 651	79 144	35 073	29 258
Koszty ogólnego zarządu	204 342	216 229	45 211	71 528
Pozostałe przychody operacyjne	46 602	106 132	3 944	7 936
Pozostałe koszty operacyjne	26 582	29 470	11 306	5 001
<b>Zysk (strata) z działalności operacyjnej</b>	<b>147 738</b>	<b>265 546</b>	<b>3 708</b>	<b>62 959</b>
Przychody finansowe	39 313	38 612	5 896	5 686
Koszty finansowe	73 042	64 154	20 714	16 694
<b>Wynik na działalności finansowej</b>	<b>-33 729</b>	<b>-25 542</b>	<b>-14 818</b>	<b>-11 008</b>
<b>Zysk (strata) przed opodatkowaniem</b>	<b>114 009</b>	<b>240 004</b>	<b>-11 110</b>	<b>51 951</b>
<i>Podatek dochodowy</i>	<i>17 160</i>	<i>21 974</i>	<i>-6 968</i>	<i>-9 559</i>
<b>Zysk (strata) netto na działalności kontynuowanej</b>	<b>96 849</b>	<b>218 030</b>	<b>-4 142</b>	<b>61 510</b>
<b>DZIAŁALNOŚĆ ZANIECHANA</b>				
<b>Zysk (strata) przed opodatkowaniem</b>	<b>-23 500</b>	<b>-6 987</b>	<b>-3 855</b>	<b>-686</b>
Podatek dochodowy	<b>-660</b>	<b>-319</b>	<b>-42</b>	<b>4</b>
<b>Zysk/strata netto na działalności zaniechanej</b>	<b>-22 840</b>	<b>-6 668</b>	<b>-3 813</b>	<b>-690</b>
<b>Zysk/strata netto z działalności kontynuowanej i zaniechanej, w tym przypadający:</b>	<b>74 009</b>	<b>211 362</b>	<b>-7 955</b>	<b>60 820</b>
<i>właścicielom jednostki dominującej</i>	<i>55 163</i>	<i>159 466</i>	<i>-7 755</i>	<i>50 743</i>
<i>udziałowcom niesprawującym kontroli</i>	<i>18 846</i>	<i>51 896</i>	<i>-200</i>	<i>10 077</i>



## ZESTAWIENIE Z CAŁKOWITYCH DOCHODÓW

ZESTAWIENIE Z CAŁKOWITYCH DOCHODÓW	01.01.2012 - 31.12. 2012	01.01.2011 - 31.12. 2011	01.10.2012 - 31.12.2012	01.10.2011 - 31.12. 2011
<b>Zysk/strata netto</b>	<b>74 009</b>	<b>211 362</b>	<b>-7 955</b>	<b>60 820</b>
<b>Pozostałe dochody ujęte w kapitałach</b>				
Różnice kursowe z przeliczenia działalności zagranicznej	-18 310	2 083	-6 648	-8 866
Aktywa finansowe dostępne do sprzedaży (udziały i akcje)	1 075	-51	815	150
Rachunkowość zabezpieczeń	2 669	-4 549	-1 017	10 277
Podatek dochodowy od składników pozostałych dochodów ogółem (+/-)	344	2 092	-737	-763
<b>Pozostałe dochody ogółem po opodatkowaniu:</b>	<b>-14 222</b>	<b>-425</b>	<b>-7 587</b>	<b>798</b>
<i>właścicielom jednostki dominującej</i>	-14 068	-1 390	-19 812	4 575
<i>udziałowcom niesprawującym kontroli</i>	-154	965	-2 946	-70
<b>Całkowite dochody ogółem, w tym przypadające:</b>	<b>59 787</b>	<b>210 937</b>	<b>-15 542</b>	<b>61 618</b>
<i>właścicielom jednostki dominującej</i>	41 095	158 076	-27 567	55 318
<i>udziałowcom niesprawującym kontroli</i>	18 692	52 861	12 025	6 300
<b>Zysk/strata na akcję</b>				
Zysk netto przypadający jednostce dominującej(tys. zł)	55 163	159 466	-7 755	50 743
Liczba akcji (szt)	2 156 715 692	2 201 634 699	2 156 715 692	2 256 715 692
Zysk na jedną akcję (zł)	0,03	0,07	0,03	0,06
Średnia ważona liczba akcji	2 174 789 891	2 030 899 818	2 156 715 692	2 256 715 692
Rozwodniony zysk/ strata na jedną akcję (zł)	<b>0,03</b>	<b>0,08</b>	<b>0,00</b>	<b>0,02</b>



## DZIAŁALNOŚĆ ZANIECHANA

	01.01.2012 - 31.12. 2012	01.01.2011 - 31.12. 2011	01.10.2012 - 31.12.2012	01.10.2011 - 31.12. 2011
Przychody ze sprzedaży produktów	1 383	5 395	330	1 328
Przychody ze sprzedaży towarów i materiałów	946	1 529	156	188
<b>Przychody ze sprzedaży ogółem</b>	<b>2 329</b>	<b>6 924</b>	<b>486</b>	<b>1 516</b>
Koszt wytworzenia sprzedanych produktów	1 392	4 429	332	1 111
Wartość sprzedanych towarów i materiałów	393	795	69	110
<b>Koszt sprzedanych produktów, towarów i materiałów</b>	<b>1 785</b>	<b>5 224</b>	<b>401</b>	<b>1 221</b>
<b>Zysk (strata) brutto na sprzedaży</b>	<b>544</b>	<b>1 700</b>	<b>85</b>	<b>295</b>
Koszty ogólnego zarządu	428	472	102	114
Pozostałe przychody operacyjne	5 532	12 143	45	4 888
Pozostałe koszty operacyjne	8 137	11 773	1 326	2 577
<b>Zysk (strata) z działalności operacyjnej</b>	<b>-2 489</b>	<b>1 598</b>	<b>-1 298</b>	<b>2 492</b>
Przychody finansowe	14	512	1	20
Koszty finansowe	21 025	9 097	2 558	3 198
<b>Wynik na działalności finansowej</b>	<b>-21 011</b>	<b>-8 585</b>	<b>-2 557</b>	<b>-3 178</b>
			0	0
<b>Zysk (strata) przed opodatkowaniem</b>	<b>-23 500</b>	<b>-6 987</b>	<b>-3 855</b>	<b>-686</b>
Podatek dochodowy	-660	-319	-42	4
<b>Zysk (strata) netto na działalności zaniechanej, w tym przypadający:</b>	<b>-22 840</b>	<b>-6 668</b>	<b>-3 813</b>	<b>-690</b>
<i>właścicielom jednostki dominującej</i>	<i>-7 437</i>	<i>-1 600</i>	<i>-1 302</i>	<i>525</i>
<i>udziałowcom niesprawującym kontroli</i>	<i>-15 403</i>	<i>-5 068</i>	<i>-2 511</i>	<i>-1 215</i>
<b>Zysk/strata z działalności zaniechanej na akcję</b>				
Zysk/ strata netto (tys. zł)	-7 437	-1 600	-1 302	525
Liczba akcji/udziałów (szt.)	2 156 715 692	2 201 634 699	2 156 715 692	2 256 715 692
Zysk/ strata na jedną akcję (zł)	0,00	0,00	0,00	0,00



## SKONSOLIDOWANE SPRAWOZDANIE Z SYTUACJI FINANSOWEJ

	Stan na 31.12.2012	Stan na 31.12.2011	Stan na 01.01.2011
<b>AKTYWA</b>		dane przekształcone	dane przekształcone
<b>Aktywa trwałe</b>			
Rzeczowy majątek trwały	963 527	998 398	910 377
Nieruchomości inwestycyjne	120 555	106 588	73 180
Wartość firmy	79 378	79 378	23 464
Wartości niematerialne	24 959	23 846	18 912
Udziały i akcje w jednostkach zależnych	23 152	22 748	16 778
Aktywa finansowe dostępne do sprzedaży	9 027	7 915	4 470
Aktywa z tytułu podatku odroczonego	56 209	49 582	37 321
Należności handlowe oraz pozostałe	2 446	687	308
Pozostałe aktywa	16 359	3 937	99
<b>Aktywa trwałe razem</b>	<b>1 295 612</b>	<b>1 293 079</b>	<b>1 084 909</b>
<b>Aktywa obrotowe</b>			
Zapasy	665 657	599 011	406 499
Należności handlowe oraz pozostałe należności	689 280	680 425	588 206
Krótkoterminowe aktywa finansowe dostępne do sprzedaży	699	4 432	474
Pochodne instrumenty finansowe	6 288	7 484	7 745
Bieżące aktywa podatkowe	5 945	5 091	1 269
Pozostałe aktywa	18 566	19 792	9 030
Środki pieniężne i ich ekwiwalenty	77 612	88 007	82 052
<b>Aktywa obrotowe razem</b>	<b>1 464 047</b>	<b>1 404 242</b>	<b>1 095 275</b>
<b>Aktywa klasyfikowane jako przeznaczone do sprzedaży</b>	<b>20 712</b>	<b>24 960</b>	<b>31 183</b>
<b>Aktywa razem</b>	<b>2 780 371</b>	<b>2 722 281</b>	<b>2 211 367</b>



	<u>Stan na</u> <u>31.12.2012</u>	<u>Stan na</u> <u>31.12.2011</u>	<u>Stan na</u> <u>01.01.2011</u>
<b>PASYWA</b>		dane przekształcone	dane przekształcone
<b>Kapitał własny</b>			
Kapitał zakładowy	234 807	234 807	121 972
Udziały/akcje własne	-84 080	-38 927	0
Nadwyżka z emisji akcji powyżej ich wartości nominalnej	24 435	24 435	24 435
Kapitał z rachunkowości zabezpieczeń	532	-698	1 100
Kapitał z aktualizacji wyceny aktywów	1 481	610	651
Różnice kursowe z przeliczenia jednostek podporządkowanych	-11 922	4 247	3 798
Zyski zatrzymane , w tym:	496 004	445 930	320 119
<i>Zysk bieżącego roku</i>	55 163	159 466	-37 537
<b>Razem kapitał własny</b>	<b>661 257</b>	<b>670 404</b>	<b>472 075</b>
<b>Kapitał udziałowców niesprawujących kontroli</b>	<b>533 806</b>	508 706	476 157
<b>Kapitał własny razem</b>	<b>1 195 063</b>	<b>1 179 110</b>	<b>948 232</b>
<b>Zobowiązania długoterminowe</b>			
Długoterminowe kredyty bankowe oraz inne zobowiązania z tytułu finansowania zewnętrznego	149 572	199 085	144 500
Rezerwa na podatek odroczoney	106 183	88 446	65 251
Rezerwy na świadczenia pracownicze	14 250	14 055	10 142
Pozostałe rezerwy	10 482	7 566	6 975
Pozostałe zobowiązania	8 968	9 641	6 874
<b>Zobowiązania długoterminowe razem</b>	<b>289 455</b>	<b>318 793</b>	<b>233 742</b>
<b>Zobowiązania krótkoterminowe</b>			
Krótkoterminowe kredyty bankowe oraz inne zobowiązania z tytułu finansowania zewnętrznego	641 024	546 584	482 357
Zobowiązania handlowe oraz pozostałe zobowiązania	536 020	534 770	405 869
Pochodne instrumenty finansowe	5 117	9 517	10 305
Bieżące zobowiązania podatkowe	2 005	3 216	710
Rezerwy na świadczenia pracownicze	15 285	10 167	5 900
Pozostałe rezerwy	29 557	67 587	79 142
Przychody przyszłych okresów	1 782	1 386	1 243
<b>Zobowiązania krótkoterminowe razem</b>	<b>1 230 790</b>	<b>1 173 227</b>	<b>985 526</b>
<b>Zobowiązania związane bezpośrednio z aktywami klasyfikowanymi jako przeznaczone do sprzedaży</b>	<b>65 063</b>	51 151	43 867
<b>Zobowiązania razem</b>	<b>1 585 308</b>	<b>1 543 171</b>	<b>1 263 135</b>
<b>Pasywa razem</b>	<b>2 780 371</b>	<b>2 722 281</b>	<b>2 211 367</b>





## SKONSOLIDOWANE SPRAWOZDANIE Z PRZEPLÝWÓW PIENIĘŻNYCH

	01.01.2012 - 31.12. 2012	01.01.2011 - 31.12. 2011
<b>Przepływ środków pieniężnych z działalności operacyjnej</b>		
<b>Zysk (strata) przed opodatkowaniem</b>	<b>90 509</b>	<b>233 017</b>
<b>Korekty o pozycje (+/-)</b>	<b>48 195</b>	<b>-116 672</b>
<i>Amortyzacja</i>	112 878	98 341
<i>Niezrealizowane zyski / straty z tytułu różnic kursowych z przeliczenia środków pieniężnych</i>	0	-58
<i>Odsetki od zobowiązań finansowych (kredyty, pożyczki, obligacje)</i>	50 411	41 047
<i>Zyski / straty z aktywów finansowych(DDS, UDTW, PDS)</i>	0	1 795
<i>Dywidendy z tytułu udziałów w zyskach</i>	-600	-608
<i>Zyski / straty z tytułu działalności inwestycyjnej</i>	2 686	-50 891
<i>Zmiana stanu należności (oprócz pożyczek długoterminowych)</i>	-9 067	-92 598
<i>Zmiana stanu zapasów</i>	-66 646	-192 512
<i>Zmiana stanu zobowiązań (bez zobowiązań finansowych)</i>	577	131 668
<i>Zmiana stanu rezerw i rozliczeń międzyokresowych (bez podatku odroczonego)</i>	-29 344	-13 608
<i>Pozostałe pozycje</i>	-7 470	-34 432
<i>Podatek dochodowy zapłacony(zwrócony)</i>	-5 230	-4 816
<b>Środki pieniężne netto z działalności operacyjnej</b>	<b>138 704</b>	<b>116 345</b>
<b>Przepływ środków pieniężnych z działalności inwestycyjnej</b>		
<b>Wpływy</b>	<b>7 307</b>	<b>32 858</b>
<i>Wpływy ze zbycia wartości niematerialnych oraz rzeczowych aktywów trwałych i nieruchomości</i>	6 707	28 242
<i>Wpływy ze zbycia udziałów i akcji w podmiotach z GK</i>	0	4 008
<i>Wpływy z dywidendy</i>	600	608
<b>Wydatki</b>	<b>75 935</b>	<b>250 807</b>
<i>Wydatki na nabycie wartości niematerialnych oraz rzeczowych aktywów trwałych i nieruchomości</i>	102 480	193 437
<i>Nabycie udziałów i akcji w pomiotach z GK</i>	5 194	21 359
<i>Inne wydatki inwestycyjne</i>	0	36 011
<b>Środki pieniężne netto z działalności inwestycyjnej</b>	<b>-100 367</b>	<b>-217 949</b>
<b>Przepływ środków pieniężnych z działalności finansowej</b>		
<b>Wpływy</b>	<b>191 956</b>	<b>372 790</b>
<i>Wpływy netto z emisji (wydania udziałów) i innych instrumentów kapitałowych oraz dopłat do kapitału</i>	0	112 835
<i>Wpływy z kredytów</i>	183 634	250 314
<i>Wpływy z pożyczek</i>	3 106	7 088
<i>Wpływy ze zbycia aktywów dostępnych do sprzedaży</i>	0	888
<i>Wpływy ze zbycia aktywów finansowych przeznaczonych do obrotu</i>	5 216	381
<i>Inne wpływy finansowe</i>	0	1 284
<b>Wydatki</b>	<b>239 615</b>	<b>266 958</b>
<i>Wydatki na nabycie akcji (udziałów) własnych</i>	45 153	64 068
<i>Wydatki z tytułu dywidendy i inne wypłaty na rzecz właścicieli</i>	0	20 955
<i>Splata kredytów</i>	137 864	120 590

**Grupa Kapitałowa Boryszew****Śródroczny skrócony skonsolidowany raport za IV kwartał 2012 roku sporządzony zgodnie z MSR 34 przyjętym przez Unię Europejską**

(dane liczbowe wyrażono w tysiącach złotych, o ile nie podano inaczej)

<i>splata pożyczek</i>	1 803	1 206
<i>Zapłacone odsetki od kredytów, pożyczek, obligacji</i>	50 411	41 047
<i>Płatności zobowiązań z tytułu umów leasingu finansowego</i>	2 146	16 794
<i>Nabycie aktywów finansowych przeznaczonych do obrotu</i>	1 969	90
<i>Pozostałe wydatki</i>	269	2 208
<b>Środki pieniężne netto z działalności finansowej</b>	<b>-47 659</b>	<b>105 832</b>
<b>Zmiana stanu środków pieniężnych netto</b>	<b>-9 322</b>	<b>4 228</b>
Różnice kursowe z przeliczenia środków pieniężnych na koniec okresu	-1 073	2 871
Bilansowa zmiana stanu środków pieniężnych	-10 395	5 955
Środki pieniężne na początek roku obrotowego	88 007	82 052
Środki pieniężne nabytych/zbytych jednostek-BO	0	-1 225
Zmiana stanu środków pieniężnych z działalności zaniechanej	0	81
<b>Środki pieniężne na koniec roku obrotowego</b>	<b>77 612</b>	<b>88 007</b>



## SPRAWOZDANIE ZE ZMIAN W KAPITALE WŁASNYM

	Kapitał akcyjny	akcje własne	Nadwyżka z emisji akcji powyżej ich wartości nominalnej	Rachunkowość zabezpieczeń	Kapitał z aktualizacji wyceny	Różnice kursowe z przeliczenia jednostek podporządkowanych	Zyski zatrzymane	Kapitał przypadający jednostce dominującej	Kapitał udziałów niesprawujących kontroli	Kapitały razem
<b>Stan na 01.01.2012r.</b>	<b>234 807</b>	<b>-38 927</b>	<b>24 435</b>	<b>-698</b>	<b>610</b>	<b>4 247</b>	<b>445 930</b>	<b>670 404</b>	<b>508 706</b>	<b>1 179 110</b>
								<b>0</b>		<b>0</b>
Aktualizacja wyceny instrumentów zabezpieczających				1 230				<b>1 230</b>	932	<b>2 162</b>
Zmiana wartości godziwej aktywów dostępnych do sprzedaży					871			<b>871</b>		<b>871</b>
Różnice kursowe						-16 169		<b>-16 169</b>	-1 086	<b>-17 255</b>
Zysk za 2012 r.							55 163	<b>55 163</b>	18 846	<b>74 009</b>
<b>Całkowite dochody ogółem za 2012 r.</b>	<b>0</b>	<b>0</b>	<b>0</b>	<b>1 230</b>	<b>871</b>	<b>-16 169</b>	<b>55 163</b>	<b>41 095</b>	<b>18 692</b>	<b>59 787</b>
								<b>0</b>		<b>0</b>
Nabycie akcji własnych Boryszew SA		-45 153						<b>-45 153</b>		<b>-45 153</b>
Nabycie akcji własnych IPX							580	<b>580</b>	558	<b>1 138</b>
Zmiany w strukturze GK							-8 002	<b>-8 002</b>	9 623	<b>1 621</b>
Wypłata dywidend								<b>0</b>		<b>0</b>
Nabycie udziałów powodujące zmianę struktury GK Boryszew							2 333	<b>2 333</b>	-3 773	<b>-1 440</b>
<b>Stan na 31.12.2012r.</b>	<b>234 807</b>	<b>-84 080</b>	<b>24 435</b>	<b>532</b>	<b>1 481</b>	<b>-11 922</b>	<b>496 004</b>	<b>661 257</b>	<b>533 806</b>	<b>1 195 063</b>



**Grupa Kapitałowa Boryszew**  
**Śródroczny skrócony skonsolidowany raport za IV kwartał 2012 roku**  
**sporządzony zgodnie z MSR 34 przyjętym przez Unię Europejską**

(dane liczbowe wyrażono w tysiącach złotych, o ile nie podano inaczej)

	Kapitał akcyjny	Akcje własne	Nadwyżka z emisji akcji powyżej ich wartości nominalnej	Rachunkowość zabezpieczeń	Kapitał z aktualizacji wyceny	Różnice kursowe z przeliczenia jednostek podporządkowanych	Zyski zatrzymane	Kapitał przypadający jednostce dominującej	Kapitał udziałów niesprawujących kontroli	Kapitały razem
<b>Stan na 01.01.2011r.</b>	<b>121 972</b>	<b>0</b>	<b>24 435</b>	<b>1 100</b>	<b>651</b>	<b>3 798</b>	<b>320 119</b>	<b>472 075</b>	<b>476 157</b>	<b>948 232</b>
Aktualizacja wyceny instrumentów zabezpieczających				-1 798				-1 798	-1 887	-3 685
Zmiana wartości godziwej aktywów dostępnych do sprzedaży					-41			-41		-41
Różnice kursowe						449		449	2 852	3 301
Zysk za 2011 r.							159 466	159 466	51 896	211 362
<b>Całkowite dochody ogółem za 2011 r.</b>	<b>0</b>	<b>0</b>	<b>0</b>	<b>-1 798</b>	<b>-41</b>	<b>449</b>	<b>159 466</b>	<b>158 076</b>	<b>52 861</b>	<b>210 937</b>
Wpływy z emisji akcji	112 835							112 835		112 835
Nabycie akcji własnych		-38 927						-38 927		-38 927
wypłata akcjonariuszom z tytułu zamiany akcji uprzywilejowanych na zwykłe							-674	-674		-674
koszty emisji akcji							-707	-707		-707
Wypłata dywidend								0	-19 819	-19 819
Wykup akcji własnych Impexmetal							-10 894	-10 894	-10 466	-21 360
<b>Zmiana w strukturze udziału w kapitale Impexmetal</b>							<b>-21 380</b>	<b>-21 380</b>	<b>9 973</b>	<b>-11 407</b>
<b>Stan na 31.12.2011r.</b>	<b>234 807</b>	<b>-38 927</b>	<b>24 435</b>	<b>-698</b>	<b>610</b>	<b>4 247</b>	<b>445 930</b>	<b>670 404</b>	<b>508 706</b>	<b>1 179 110</b>



	<u>Strona</u>
<b>INFORMACJA DODATKOWA DO SKONSOLIDOWANEGO RAPORTU KWARTALNEGO SPORZĄDZONEGO NA DZIEŃ 31 GRUDNIA 2012 ROKU</b>	
1. PODSTAWA SPORZĄDZENIA RAPORTU I ZASADY RACHUNKOWOŚCI .....	14
2. OPIS DOKONAŃ GRUPY BORYSZEW W I KWARTALE 2012 R., WRAZ Z OPISEM CZYNNIKÓW I ZDARZEŃ MAJĄCYCH ZNACZĄCY WPŁYW NA OSIĄGNIĘTY WYNIK FINANSOWY .....	21
3. CZYNNIKI I ZDARZENIA, W SZCZEGÓLNOŚCI NIETYPOWE, MAJĄCE WPŁYW NA WYNIKI BIEŻĄCEGO OKRESU .....	28
4. OBJAŚNIENIA DOTYCZĄCE SEZONOWOŚCI DZIAŁALNOŚCI SPÓŁKI W PREZENTOWANYM OKRESIE .....	28
5. PRZYCHODY I WYNIKI PRZYPADAJĄCE NA POSZCZEGÓLNE SEGMENTY DZIAŁALNOŚCI KONTYNUOWANEJ W OKRESIE OD POCZĄTKU BIEŻĄCEGO ROKU .....	28
6. INFORMACJE DOTYCZĄCE EMISJI, WYKUPU I SPŁATY NIEUDZIAŁOWYCH I KAPITAŁOWYCH PAPIERÓW WARTOŚCIOWYCH .....	31
7. ZDARZENIA, KTÓRE NASTĄPIŁY PO DNIU, NA KTÓRY SPORZĄDZONO SPRAWOZDANIE FINANSOWE, NIE UJĘTE W TYM SPRAWOZDANIU, A MOGĄCE W ZNACZĄCY SPOSÓB WPŁYNAĆ NA PRZYSZŁE WYNIKI GRUPY .....	32
8. ZMIANY ZOBOWIĄZAŃ WARUNKOWYCH I AKTYWÓW WARUNKOWYCH ORAZ DANYCH SZACUNKOWYCH .....	32
9. OPIS ORGANIZACJI GRUPY KAPITAŁOWEJ .....	33
10. SKUTKI ZMIAN W STRUKTURZE GRUPY OD POCZĄTKU ROKU, ŁĄCZNIE Z POŁĄCZENIEM JEDNOSTEK GOSPODARCZYCH, PRZEJĘCIEM LUB SPRZEDAŻĄ JEDNOSTEK ZALEŻNYCH I INWESTYCJI DŁUGOTERMINOWYCH, RESTRUKTURYZACJĄ I ZANIECHANIEM DZIAŁALNOŚCI .....	34
11. STANOWISKO ZARZĄDU ODNOŚNIE MOŻLIWOŚCI ZREALIZOWANIA WCZEŚNIEJ OPUBLIKOWANYCH PROGNOZ WYNIKU FINANSOWEGO NA BIEŻĄCY ROK .....	38
12. AKCJONARIUSZE POSIADAJĄCY BEZPOŚREDNIO LUB POŚREDNIO PRZEZ PODMIOTY ZALEŻNE CO NAJMNIEJ 5% OGÓLNEJ LICZBY GŁOSÓW NA WALNYM ZGROMADZENIU SPÓŁKI NA DZIEŃ PRZEKAZANIA RAPORTU .....	38
13. ZMIANY W STRUKTURZE WŁASNOŚCI ZNACZNYCH PAKIETÓW AKCJI SPÓŁKI W OKRESIE OD PRZEKAZANIA POPRZEDNIEGO RAPORTU – UDZIAŁ GŁOSÓW NA WALNYM ZGROMADZENIU SPÓŁKI .....	38
14. OSOBY ZARZĄDZAJĄCE I NADZORUJĄCE SPÓŁKĘ – ZMIANY STANU POSIADANYCH AKCJI LUB OPCJI NA AKCJE W BIEŻĄCYM OKRESIE OD DNIA PRZEKAZANIA POPRZEDNIEGO RAPORTU .....	38
15. POSTĘPOWANIA TOCZĄCE SIĘ PRZED SĄDEM, ORGANEM WŁAŚCIWYM DLA POSTĘPOWANIA ARBITRAŻOWEGO LUB ORGANEM ADMINISTRACJI PUBLICZNEJ .....	38
16. ZAWARCIE PRZEZ SPÓŁKĘ LUB JEDNOSTKĘ ZALEŻNĄ JEDNEJ LUB WIĘCEJ ISTOTNYCH TRANSAKCJI Z PODMIOTAMI POWIĄZANYMI .....	38
17. INFORMACJE O UDZIELENIU PRZEZ SPÓŁKĘ LUB JEDNOSTKĘ OD NIEJ ZALEŻNĄ PORĘCZEŃ KREDYTU LUB POŻYCZKI LUB UDZIELENIU GWARANCJI – ŁĄCZNIE JEDNEMU PODMIOTOWI LUB JEDNOSTCE ZALEŻNEJ, JEŻELI ŁĄCZNA WARTOŚĆ ISTNIEJĄCYCH PORĘCZEŃ LUB GWARANCJI STANOWI RÓWNOWARTOŚĆ, CO NAJMNIEJ 10% KAPITAŁÓW WŁASNYCH SPÓŁKI .....	41
18. CZYNNIKI, KTÓRE BĘDĄ MIAŁY WPŁYW NA OSIĄGNIĘTE PRZEZ SPÓŁKĘ WYNIKI W PERSPEKTYWIE, CO NAJMNIEJ KOLEJNEGO KWARTAŁU .....	44



## **RADA NADZORCZA BORYSZEW S.A.**

Na dzień 1 stycznia 2012 roku Rada Nadzorcza Boryszew S.A. funkcjonowała w składzie:

Pan Arkadiusz Krężel – Przewodniczący Rady Nadzorczej  
Pan Zygmunt Urbaniak – Wiceprzewodniczący Rady Nadzorczej  
Pan Mirosław Kutnik – Sekretarz Rady Nadzorczej  
Pan Dariusz Jarosz – Członek Rady Nadzorczej  
Pan Tadeusz Pietka – Członek Rady Nadzorczej

W dniu 28 maja 2012 roku Zwyczajne Walne Zgromadzenie Boryszew S.A. powołało do składu Rady Nadzorczej Spółki Pana Sebastiana Bogusławskiego.

W dniu 20 czerwca 2012 roku w związku z rezygnacją Pana Arkadiusza Krężła z funkcji Przewodniczącego, Rada Nadzorcza wybrała Pana Sebastiana Bogusławskiego do pełnienia funkcji Przewodniczącego Rady Nadzorczej Boryszew SA.

Na dzień 31 grudnia 2012r. Rada Nadzorcza Spółki funkcjonuje w składzie:

Pan Sebastian Bogusławski – Przewodniczący Rady Nadzorczej  
Pan Zygmunt Urbaniak – Wiceprzewodniczący Rady Nadzorczej  
Pan Mirosław Kutnik – Sekretarz Rady Nadzorczej  
Pan Dariusz Jarosz – Członek Rady Nadzorczej  
Pan Arkadiusz Krężel – Członek Rady Nadzorczej  
Pan Tadeusz Pietka – Członek Rady Nadzorczej

## **ZARZĄD BORYSZEW S.A.**

Na dzień 1 stycznia 2012 roku Zarząd Boryszew S.A. funkcjonował w składzie:

Pani Małgorzata Iwanejko – Prezes Zarządu  
Pan Robert Bednarski – Wiceprezes Zarządu  
Pan Kamil Dobies – Wiceprezes Zarządu  
Pan Paweł Miller – Członek Zarządu

W dniu 28 maja 2012 roku, na posiedzeniu Rady Nadzorczej Boryszew S.A., Pani Małgorzata Iwanejko złożyła oświadczenie, iż w związku z upływem kadencji Zarządu Spółki nie będzie kandydować na kolejną kadencję z uwagi na powierzenie jej funkcji Prezesa Zarządu Impexmetal S.A.

Ponadto oświadczenia o niekandydowaniu do Zarządu Spółki na kadencję rozpoczynającą się po dniu odbycia Zwyczajnego Walnego Zgromadzenia, złożyli Pan Robert Bednarski i Pan Kamil Dobies.

W dniu 28 maja 2012 roku Rada Nadzorcza Boryszew S.A., podjęła uchwałę o powołaniu Zarządu Boryszew S.A. na okres kolejnej kadencji, w następującym składzie:

Pan Piotr Szeliga – Prezes Zarządu, Dyrektor Generalny,  
Pan Miłosz Wiśniewski – Wiceprezes Zarządu, Dyrektor Finansowy,  
Pan Paweł Miller – Członek Zarządu, Dyrektor ds. Rozwoju Sektora Automotive.

W dniu 16 listopada 2012 roku Pan Paweł Miller złożył rezygnację z pełnienia funkcji Członka Zarządu. Pan Paweł Miller poinformował, że rezygnacja z pełnionej funkcji złożona została w związku z planowanym objęciem funkcji Prezesa Zarządu funduszu inwestycyjnego z siedzibą w Monachium.

W dniu 7 grudnia 2012 roku Rada Nadzorcza podjęła uchwałę, mocą której powołała z dniem 14 stycznia 2013 roku Pana Pawła Surówkę na stanowisko Członka Zarządu Boryszew S.A. Dyrektora ds. Rozwoju Sektora Automotive.

Na dzień sporządzenia raportu Zarząd Spółki funkcjonuje w składzie:

Pan Piotr Szeliga – Prezes Zarządu, Dyrektor Generalny,  
Pan Miłosz Wiśniewski – Wiceprezes Zarządu, Dyrektor Finansowy,  
Pan Paweł Surówka – Członek Zarządu, Dyrektor ds. Rozwoju Sektora Automotive.

## **1. PODSTAWA SPORZĄDZENIA RAPORTU I ZASADY RACHUNKOWOŚCI**

Informacje zawarte w Raporcie kwartalnym za 4 kwartał 2012 roku zostały sporządzone zgodnie z Rozporządzeniem Ministra Finansów z 19 lutego 2009 roku w sprawie informacji bieżących i okresowych przekazywanych przez emitentów papierów wartościowych oraz warunków uznawania za równoważne informacji wymaganych przepisami prawa państwa niebędącego państwem członkowskim (Dz. U. Nr 33, poz. 259 z 2009 r.) oraz Międzynarodowym Standardem Rachunkowości 34 (MSR 34) „Śródroczna sprawozdawczość finansowa”.

Zasady rachunkowości i metody obliczeniowe stosowane przez Grupę szczegółowo przedstawione zostały w skonsolidowanym raporcie rocznym za 2011 rok, opublikowanym w dniu 27 kwietnia 2012 roku.



(dane liczbowe wyrażono w tysiącach złotych, o ile nie podano inaczej)

Niniejsze skrócone sprawozdanie finansowe sporządzono w oparciu o Międzynarodowe Standardy Sprawozdawczości Finansowej w kształcie zatwierdzonym przez Unię Europejską (UE).

Skonsolidowane sprawozdania finansowe zawierają sprawozdanie finansowe jednostki dominującej oraz sprawozdania jednostek kontrolowanych przez jednostkę dominującą (lub jednostki zależne od jednostki dominującej) sporządzone na dzień bilansowy. Kontrola występuje wówczas, gdy jednostka dominująca ma możliwość wpływania na politykę finansową i operacyjną podległej jednostki w celu osiągnięcia korzyści z jej działalności.

Wybrane dane finansowe w początkowej części raportu zostały przedstawione w EUR zgodnie z § 87 ust. 7 Rozporządzenia Ministra Finansów z 19 lutego 2009 roku (Dz. U. Nr 33, poz. 259 z 2009 r.).

#### **SKONSOLIDOWANYM SPRAWOZDANIEM FINANSOWYM OBJĘTE ZOSTAŁY NASTĘPUJĄCE SPÓŁKI:**

<b>Skład GK Boryszew na dzień 31.12.2012</b>	<b>Siedziba</b>	<b>udział w kapitale</b>	<b>udział w głosach</b>	<b>podmiot zależny od</b>	<b>Segment działalności</b>
Boryszew S.A. :	Sochaczew			Jednostka dominująca	
<i>Centrala</i>	Warszawa				Działalność holdingowa
<i>Oddział Elana w Toruniu</i>	Toruń				Polimery i poliestry
<i>Oddział Maflow w Tychach</i>	Tychy				Motoryzacja
<i>Oddział YMOS w Kędzierzynie Koźlu</i>	Kędzierzyn - Koźle				Motoryzacja
<i>Oddział NPA Skawina</i>	Skawina				Aluminium
Boryszew ERG S.A.	Sochaczew	100,00%	100,00%	Boryszew SA	Pozostałe wyroby chemiczne
Nylonbor Sp. z o.o.	Sochaczew	100,00%	100,00%	Boryszew ERG	Pozostałe wyroby chemiczne
Elimer Sp. z o.o.	Sochaczew	52,44%	52,44%	Boryszew ERG	Pozostałe wyroby chemiczne
Torlen Sp. z o.o.	Toruń	100,00%	100,00%	Boryszew SA	Polimery i poliestry
Elana Pet Sp. z o.o.	Toruń	100,00%	100,00%	Boryszew SA	Polimery i poliestry
Elana Energetyka Sp. z o.o.	Toruń	100,00%	100,00%	Boryszew SA	Polimery i poliestry
Boryszew Automotive Plastics Sp. z o.o.	Toruń	100,00%	100,00%	Boryszew S.A.	Działalność holdingowa
Maflow Sp. z o.o.	Warszawa	100,00%	100,00%	Boryszew S.A.	Motoryzacja
Maflow BRS s.r.l	Włochy	100,00%	100,00%	Boryszew SA	Motoryzacja
Maflow Spain Automotive S.L.U	Hiszpania	100,00%	100,00%	Boryszew SA	Motoryzacja
Maflow France Automotive S.A.	Francja	100,00%	100,00%	Boryszew SA	Motoryzacja
Maflow do Brasil Ltda	Brazylia	100,00%	100,00%	Maflow BRS s.r.l.	Motoryzacja
Maflow Components Co. Ltd	Chiny	100,00%	100,00%	Maflow BRS s.r.l.	Motoryzacja
ICOS GmbH	Niemcy	100,00%	100,00%	Boryszew Automotive Plastics Sp. z o.o.	Motoryzacja
Theysohn Kunststoff GmbH	Niemcy	100,00%	100,00%	ICOS GmbH	Motoryzacja
Theysohn Formenbau GmbH	Niemcy	100,00%	100,00%	ICOS GmbH	Motoryzacja
Boryszew Formenbau Deutschland GmbH	Niemcy	100,00%	100,00%	Boryszew Automotive Plastics Sp. z o.o.	Motoryzacja
Boryszew Kunststofftechnik Deutschland GmbH	Niemcy	100,00%	100,00%	Boryszew Automotive Plastics Sp. z o.o.	Motoryzacja
BRS YMOS GmbH	Niemcy	100,00%	100,00%	Boryszew Automotive Plastics Sp. z o.o.	Motoryzacja
Boryszew Oberflächetechnik GmbH	Niemcy	100,00%	100,00%	Boryszew Automotive Plastics Sp. z o.o.	Motoryzacja



**Grupa Kapitałowa Boryszew**  
**Śródroczny skrócony skonsolidowany raport za IV kwartał 2012 roku**  
**sporządzony zgodnie z MSR 34 przyjętym przez Unię Europejską**

(dane liczbowe wyrażono w tysiącach złotych, o ile nie podano inaczej)

AKT Plastikarska Technologie Cechy spol. s.r.o.	Republika Czeska	100,00%	100,00%	Boryszew Kunststofftechnik Deutschland GmbH	Motoryzacja
Boryszew Plastic RUS Sp. z o.o.	Rosja	51,00%	51,00%	Boryszew Kunststofftechnik Deutschland GmbH	Motoryzacja
Impexmetal S.A.	Warszawa	51,00%	51,00%	Boryszew SA	Aluminium
Hutmen S.A.	Warszawa	33,27%	33,27%	Impexmetal S.A. Impex – invest	Miedź
Walcownia Metali Dziedzice S.A.	Czechowice-Dziedzice	39,30%	39,30%	Hutmen S.A. Impexmetal S.A. Boryszew S.A.	Miedź
Huta Metali Nieżelaznych Szopienice S.A. - w likwidacji	Katowice	31,40%	31,40%	Polski Cynk Sp. z o.o.	Miedź
ZM Silesia S.A.	Katowice	49,49%	49,49%	Impexmetal S.A.	Cynk i Ołów
Baterpol S.A.	Katowice	50,83%	50,83%	Polski Cynk Sp. z o.o.	Cynk i ołów
Polski Cynk Sp. z o.o.	Katowice	50,83%	50,83%	Impexmetal S.A. ZM Silesia S.A.	Cynk i ołów
FŁT Polska Sp. z o.o.	Warszawa	50,16%	50,16%	Impexmetal S.A.	Łożyska
FLT & Metals Ltd.	Wielka Brytania	51,00%	51,00%	Impexmetal S.A.	Pozostałe
Metalexfrance S.A.	Francja	49,49%	49,49%	ZM Silesia S.A.	Pozostałe
S & I S.A.	Szwajcaria	51,00%	51,00%	Impexmetal S.A.	Pozostałe
FLT Bearings Ltd.	Wielka Brytania	50,16%	50,16%	FLT France SAS	Łożyska
FLT France SAS	Francja	50,16%	50,16%	FŁT Polska Sp. z o.o.	Łożyska
SPV Lakme Sp. z o.o.	Warszawa	51,00%	51,00%	Impexmetal S.A.	Pozostałe
Impex – Invest Sp. z o.o.	Warszawa	51,00%	51,00%	Impexmetal S.A.	Pozostałe
Eastside Capital Investments Sp. z o.o.	Warszawa	51,00%	51,00%	Impexmetal S.A.	Pozostałe
Symonvit Ltd	Cypr	51,00%	51,00%	Impexmetal S.A.	Pozostałe
Baterpol Recycler Sp. z o.o.	Wrocław	50,83%	50,83%	Polski Cynk Sp. z o.o.	Cynk i ołów

**PONADTO SKONSOLIDOWANYM SPRAWOZDANIEM FINANSOWYM OBJĘTE ZOSTAŁY NASTĘPUJĄCE SPÓŁKI OSOBOWE:**

Spółki osobowe	Siedziba	Wspólnicy spółki	Segment działalności
Baterpol Recycler Sp. z o.o. spółka komandytowa	Wrocław	Baterpol Recycler Sp. z o.o. – komplementariusz HMN Szopienice S.A. w likwidacji – komandytariusz	Sprzedaż hurtowa
Baterpol S.A. Sp. Komandytowa	Katowice	Baterpol S.A. – komplementariusz Baterpol Recycler Sp. z o.o. – komandytariusz	Sprzedaż hurtowa
Surowce Hutmen S.A. Sp. Komandytowa	Wrocław	Hutmen S.A. – komplementariusz Baterpol S.A. – komandytariusz FŁT Polska Sp. z o.o. – komandytariusz	Sprzedaż hurtowa
Baterpol S.A. i Wspólnicy Sp. Komandytowa	Warszawa	Baterpol S.A. – komplementariusz FŁT Polska Sp. z o.o. – komplementariusz Impexmetal S.A. – komandytariusz	Sprzedaż hurtowa





## ZMIANY ZASAD RACHUNKOWOŚCI I PREZENTACJI SPRAWOZDANIA

Na koniec 2012 roku Grupa skorygowała rozliczenie nabycia Grupy Maflow, które miało miejsce w 2010 roku oraz tymczasowe rozliczenia nabycia w 2011 roku spółki Boryszew Kunstoftechnik Deutschland GmbH (BKD).

Pierwsza korekta dotyczy ujęcia w cenie zapłaconej za przejęte aktywa Grupy Maflow dodatkowych obciążeń związanych z obowiązkiem utrzymania przez dwa lata zatrudnienia w zakładzie w Trezzano oraz kosztów rozwiązania umów o pracę po upływie minimalnego wymaganego terminu. Zdaniem Zarządu, natura tych obciążeń predestynuje je do potraktowania jako rozłożoną w czasie część ceny a nie – jak to ujęto pierwotnie – jako bieżące koszty funkcjonowania zakładu.

W wyniku korekty kapitały wykazane na dzień 31.12.2010 roku zmniejszyły się o kwotę 42 217. O tą samą kwotę zwiększyły się rezerwy. Korekta nie zmieniła sumy bilansowej.

W 2011 roku nastąpiło częściowe wykorzystanie rezerwy co skutkowało zwiększeniem zysku o kwotę 18 212. Korekta nie miała wpływu na sumę bilansową

Korekta nabycia Boryszew Kunstoftechnik Deutschland GmbH (BKD) dotyczy utworzenia dodatkowej rezerwy na zobowiązania związane z utrzymaniem jakości.

Korekta ta zwiększyła w 2011 roku stan rezerw, wartości firmy oraz sumę bilansową o kwotę 3 606.

## SPRAWOZDANIE Z CAŁKOWITYCH DOCHODÓW

Działalność kontynuowana	Od 01.01.2011	korekta	Od 01.01.2011
	do 31.12.2011	nabycia spółek Maflow	do 31.12.2011
	opublikowane		dane po przekształceniu
Przychody ze sprzedaży produktów	3 707 032		3 707 032
Przychody ze sprzedaży towarów i materiałów	<b>625 092</b>		<b>625 092</b>
<b>Przychody ze sprzedaży ogółem</b>	<b>4 332 124</b>	<b>0</b>	<b>4 332 124</b>
Koszt wytworzenia sprzedanych produktów	3 282 995	-18 212	3 264 783
Wartość sprzedanych towarów i materiałów	<b>583 084</b>		<b>583 084</b>
<b>Koszt własny sprzedaży ogółem</b>	<b>3 866 079</b>	<b>-18 212</b>	<b>3 847 867</b>
<b>Zysk (strata) brutto na sprzedaży</b>	<b>466 045</b>	<b>18 212</b>	<b>484 257</b>
Koszty sprzedaży	79 144		79 144
Koszty ogólnego zarządu	216 229		216 229
Pozostałe przychody operacyjne	106 132	0	106 132
Pozostałe koszty operacyjne	29 470	0	29 470
<b>Zysk (strata) z działalności operacyjnej</b>	<b>247 334</b>	<b>18 212</b>	<b>265 546</b>
Przychody finansowe	38 612		38 612
Koszty finansowe	64 154		64 154
<b>Wynik na działalności finansowej</b>	<b>-25 542</b>	<b>0</b>	<b>-25 542</b>
<b>Zysk (strata) przed opodatkowaniem</b>	<b>221 792</b>	<b>18 212</b>	<b>240 004</b>
Podatek dochodowy	21 974		21 974
<b>Zysk (strata) netto na działalności kontynuowanej</b>	<b>199 818</b>	<b>18 212</b>	<b>218 030</b>
<b>Działalność zaniechana</b>			
<b>Zysk (strata) przed opodatkowaniem</b>	<b>-6 987</b>		<b>-6 987</b>
Podatek dochodowy	<b>-319</b>		<b>-319</b>
<b>Zysk/strata netto na działalności zaniechanej</b>	<b>-6 668</b>	<b>0</b>	<b>-6 668</b>
<b>Zysk/strata netto z działalności kontynuowanej i zaniechanej, w tym przypadający:</b>	<b>193 150</b>	<b>18 212</b>	<b>211 362</b>
<i>właścicielom jednostki dominującej</i>	<i>141 254</i>	<i>18 212</i>	<i>159 466</i>
<i>udziałowcom niekontrolującym</i>	<i>51 896</i>		<i>51 896</i>



(dane liczbowe wyrażono w tysiącach złotych, o ile nie podano inaczej)

## SPRAWOZDANIE Z SYTUACJI FINANSOWEJ

	<b>Stan na dzień 31.12.2011</b>	korekta nabycia spółek Maflow	korekta nabycia spółki BKD Niemcy	<b>Stan na dzień 31.12.2011</b>
	opublikowane			dane po przekształceniu
<b>AKTYWA</b>				
<b>Aktywa trwałe</b>				
Rzeczowy majątek trwały	998 398			998 398
Nieruchomości inwestycyjne	106 588			106 588
Wartość firmy	75 772		3 606	79 378
Wartości niematerialne	23 846			23 846
Udziały i akcje w jednostkach zależnych	22 748			22 748
Aktywa finansowe dostępne do sprzedaży	7 915			7 915
Aktywa z tytułu podatku odroczonego	49 582			49 582
Należności handlowe oraz pozostałe	687			687
Pozostałe aktywa	3 937			3 937
<b>Aktywa trwałe razem</b>	<b>1 289 473</b>	<b>0</b>	<b>3 606</b>	<b>1 293 079</b>
<b>Aktywa obrotowe</b>				
Zapasy	599 011			599 011
Należności handlowe oraz pozostałe należności	680 425			680 425
Krótkoterminowe aktywa finansowe dostępne do sprzedaży	4 432			4 432
Pochodne instrumenty finansowe	7 484			7 484
Bieżące aktywa podatkowe	5 091			5 091
Pozostałe aktywa	19 792			19 792
Środki pieniężne i ich ekwiwalenty	88 007			88 007
<b>Aktywa obrotowe razem</b>	<b>1 404 242</b>	<b>0</b>	<b>0</b>	<b>1 404 242</b>
<b>Aktywa klasyfikowane jako przeznaczone do sprzedaży</b>				
	24 960			24 960
<b>Aktywa razem</b>	<b>2 718 675</b>	<b>0</b>	<b>3 606</b>	<b>2 722 281</b>



**Grupa Kapitałowa Boryszew**  
**Śródroczny skrócony skonsolidowany raport za IV kwartał 2012 roku**  
**sporządzony zgodnie z MSR 34 przyjętym przez Unię Europejską**

(dane liczbowe wyrażono w tysiącach złotych, o ile nie podano inaczej)

	<b>Stan na dzień 31.12.2011</b>	korekta nabycia spółek Maflow	korekta nabycia spółki BKD Niemcy	<b>Stan na dzień 31.12.2011</b>
<b>PASYWA</b>	opublikowane			dane po przekształceniu
<b>Kapitał własny</b>				
Kapitał zakładowy	234 807			234 807
Udziały/akcje własne	-38 927			-38 927
Nadwyżka z emisji akcji powyżej ich wartości nominalnej	24 435			24 435
Kapitał z rachunkowości zabezpieczeń	-698			-698
Kapitał z aktualizacji wyceny aktywów	610			610
Różnice kursowe z przeliczenia jednostek podporządkowanych	2 560	1 687		4 247
Zyski zatrzymane , w tym:	470 404	-24 474		445 930
<i>Zysk bieżącego roku</i>	<i>141 254</i>	<i>18 212</i>		<i>159 466</i>
<b>Razem kapitał własny</b>	<b>693 191</b>	<b>-22 787</b>	<b>0</b>	<b>670 404</b>
<b>Kapitał udziałowców niesprawujących kontroli</b>	<b>508 706</b>			<b>508 706</b>
<b>Kapitał własny razem</b>	<b>1 201 897</b>	<b>-22 787</b>	<b>0</b>	<b>1 179 110</b>
<b>Zobowiązania długoterminowe</b>				
Długoterminowe kredyty bankowe oraz inne zobowiązania z tytułu finansowania zewnętrznego	199 085			199 085
Rezerwa na podatek odroczone	88 446			88 446
Rezerwy na świadczenia pracownicze	14 055			14 055
Pozostałe rezerwy	7 566			7 566
Pozostałe zobowiązania	9 641			9 641
<b>Zobowiązania długoterminowe razem</b>	<b>318 793</b>	<b>0</b>	<b>0</b>	<b>318 793</b>
<b>Zobowiązania krótkoterminowe</b>				
Krótkoterminowe kredyty bankowe oraz inne zobowiązania z tytułu finansowania zewnętrznego	546 584			546 584
Zobowiązania handlowe oraz pozostałe zobowiązania	534 770			534 770
Pochodne instrumenty finansowe	9 517			9 517
Bieżące zobowiązania podatkowe	3 216			3 216
Rezerwy na świadczenia pracownicze	10 167			10 167
Pozostałe rezerwy	41 194	22 787	3 606	67 587
Przychody przyszłych okresów	1 386			1 386
<b>Zobowiązania krótkoterminowe razem</b>	<b>1 146 834</b>	<b>22 787</b>	<b>3 606</b>	<b>1 173 227</b>
<b>Zobowiązania związane bezpośrednio z aktywami klasyfikowanymi jako przeznaczone do sprzedaży</b>	<b>51 151</b>			<b>51 151</b>
				0
<b>Zobowiązania razem</b>	<b>1 516 778</b>	<b>22 787</b>	<b>3 606</b>	<b>1 543 171</b>
<b>Pasywa razem</b>	<b>2 718 675</b>	<b>0</b>	<b>3 606</b>	<b>2 722 281</b>



**Grupa Kapitałowa Boryszew**  
**Śródroczny skrócony skonsolidowany raport za IV kwartał 2012 roku**  
**sporządzony zgodnie z MSR 34 przyjętym przez Unię Europejską**

(dane liczbowe wyrażono w tysiącach złotych, o ile nie podano inaczej)

	<b>Stan na 01.01.2011</b>	korekta nabycia spółek Maflow	<b>Stan na 01.01.2011</b>
<b>PASYWA</b>	opublikowane		dane po przekształceniu
<b>Kapitał własny</b>			
Kapitał zakładowy	121 972		121 972
Nadwyżka z emisji akcji powyżej ich wartości nominalnej	24 435		24 435
Kapitał z rachunkowości zabezpieczeń	1 100		1 100
Kapitał z aktualizacji wyceny aktywów	651		651
Różnice kursowe z przeliczenia jednostek podporządkowanych	3 329	469	3 798
Zyski zatrzymane, w tym:	362 805	-42 686	320 119
<i>Zysk bieżącego roku</i>	5 149	-42 686	-37 537
<b>Razem kapitał własny</b>	<b>514 292</b>	<b>-42 217</b>	<b>472 075</b>
<b>Kapitał udziałowców niesprawujących kontroli</b>	476 157		476 157
<b>Kapitał własny razem</b>	<b>990 449</b>	<b>-42 217</b>	<b>948 232</b>
<b>Zobowiązania długoterminowe</b>			
Długoterminowe kredyty bankowe oraz inne zobowiązania z tytułu finansowania zewnętrznego	144 500		144 500
Rezerwa na podatek odroczoney	65 251		65 251
Rezerwy na świadczenia pracownicze	10 142		10 142
Pozostałe rezerwy	6 975		6 975
Pozostałe zobowiązania	6 874		6 874
<b>Zobowiązania długoterminowe razem</b>	<b>233 742</b>	<b>0</b>	<b>233 742</b>
<b>Zobowiązania krótkoterminowe</b>			
Krótkoterminowe kredyty bankowe oraz inne zobowiązania z tytułu finansowania zewnętrznego	482 357		482 357
Zobowiązania handlowe oraz pozostałe zobowiązania	405 869		405 869
Pochodne instrumenty finansowe	10 305		10 305
Bieżące zobowiązania podatkowe	710		710
Rezerwy na świadczenia pracownicze	5 900		5 900
Pozostałe rezerwy	36 925	42 217	79 142
Przychody przyszłych okresów	1 243		1 243
<b>Zobowiązania krótkoterminowe razem</b>	<b>943 309</b>	<b>42 217</b>	<b>985 526</b>
<b>Zobowiązania związane bezpośrednio z aktywami klasyfikowanymi jako przeznaczone do sprzedaży</b>	43 867		43 867
<b>Zobowiązania razem</b>	<b>1 220 918</b>	<b>42 217</b>	<b>1 263 135</b>
<b>Pasywa razem</b>	<b>2 211 367</b>	<b>0</b>	<b>2 211 367</b>



## ZASADY PRZELICZANIA DANYCH FINANSOWYCH NA EUR

Do przeliczenia pozycji bilansowych zastosowano kurs z ostatniego dnia, a dla pozycji z rachunku zysków i strat oraz rachunku przepływów pieniężnych zastosowano kurs średni w okresie.

	średni kurs EUR w okresie	kurs EUR na ostatni dzień okresu
1.01- 31.12.2011 rok	4,1401	4,4168
1.01- 31.12.2012 rok	4,1736	4,0882

## 2. OPIS DOKONAŃ GRUPY BORYSZEW W III KWARTALE 2012 R., WRAZ Z OPISEM CZYNNIKÓW I ZDARZEŃ MAJĄCYCH ZNACZĄCY WPŁYW NA OSIĄGNIĘTY WYNIK FINANSOWY

### A. OSIĄGNIĘTE WYNIKI

#### Ogólna sytuacja makroekonomiczna

W 2012 roku sytuacja makroekonomiczna była zdecydowanie gorsza od sytuacji w roku 2011. Kryzys, którego początek można było zauważyć II połowie 2011 roku, pogłębiał się przez cały rok 2012.

Wskaźniki PMI badające poziom aktywności w przemyśle najważniejszych gospodarek dla Grupy Kapitałowej, czyli strefy Euro (w tym Niemiec) oraz Polski były w 2012 roku poniżej poziomu 50 pkt stanowiącego granicę kryzysu. Dla strefy Euro średnioroczna wartość PMI wyniosła 46 pkt z maksimum w lutym (49 pkt) i minimum w lipcu (44 pkt). Należy zaznaczyć, że pomimo niekorzystnych wartości, sytuacja stabilizuje się i nie mamy dalszych gwałtownych spadków wskaźników.

W 2012 roku gospodarki Europy, Niemiec oraz Polski spowalniały, co było widoczne zwłaszcza w pod koniec roku 2012 roku. W 2012 roku PKB Unii Europejskiej spadł o 0,3% (+1,5% w 2011), PKB Niemiec wzrosło o 0,8% (3,0% w 2011), wzrost PKB Polski wyniósł zaledwie 2% (4,3% w 2011).

Niekorzystne dane makroekonomiczne potwierdzają osłabienie koniunktury gospodarczej w Europie, co ma negatywny wpływ na wysokość popytu w części segmentów Grupy.

#### Sprzedż samochodów

Główny klient Grupy – Grupa Volkswagen zanotował w 2012 roku jeden z najlepszych wyników w historii sprzedając po raz pierwszy ponad 9 mln pojazdów, zwiększając przychody i zyski o ca 20-40% oraz zwiększając udziały w rynku europejskim do 25%. Biorąc jednak pod uwagę cały rynek samochodowy w Europie to wg. danych ACEA uległ on zmniejszeniu o 8%.

Sprzedż Segmentu Automotive wygenerowała w 2012 roku prawie 40% procent przychodów Grupy Kapitałowej.

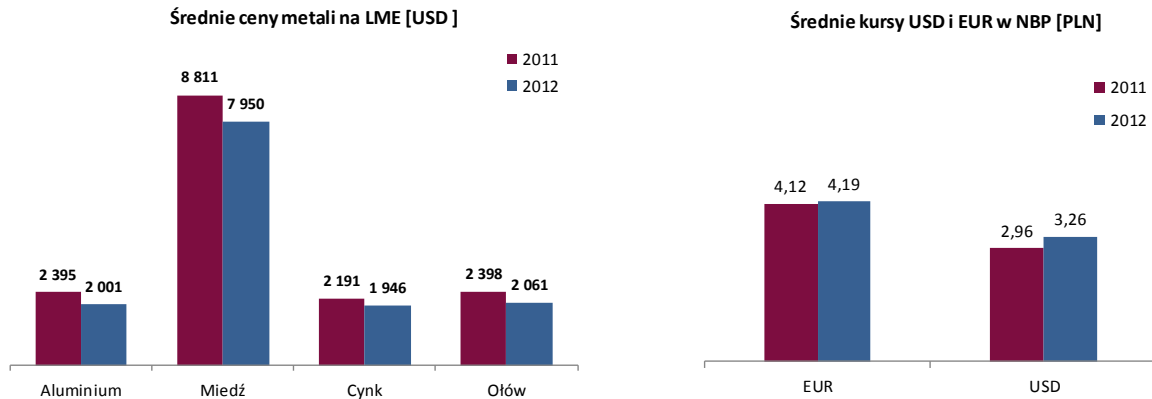
Rynek europejski pozostaje kluczowy dla Segmentu Automotive, pomimo obecności podmiotów tego segmentu na rynkach Ameryki Południowej i Azji, a także realizowanej inwestycji w Rosji.

#### Ceny podstawowych surowców oraz kursy walut

W związku z generowaniem przez Grupę ponad 40% przychodów przez spółki działające w branży metali nieżelaznych Grupa Kapitałowa jest narażona na wahania średnich cen metali na Londyńskiej Giełdzie Metali (LME). W omawianym 2012 roku nastąpił spadek notowań cen wszystkich podstawowych metali wynoszący od 10% (miedź) do 17% (aluminium).

Istotnymi surowcami dla Grupy są złomy, w tym zwłaszcza złom akumulatorowy stanowiący główny surowiec do produkcji ołowiu w Baterpol S.A. W 2012 roku następował dalszy wzrost cen złomu akumulatorowego spowodowany głównie wysoką konkurencją na rynku. Realne ceny złomu akumulatorowego były w 2012 roku około 30% wyższe od cen w 2011 roku, co negatywnie przełożyło się na osiągnięte wyniki.

Porównanie średnich cen metali na LME oraz średnich kursów EUR i USD w omawianych okresach pokazują poniższe wykresy:



Źródło: notowania dzienne LME i NBP

W 2012 roku średni kurs euro wzrósł o 2% (7 groszy) w stosunku do 2011 roku, zaś średni kurs dolara amerykańskiego wzrósł o 10% (30 groszy).

Oslabienie złotego w stosunku do euro oraz do dolara wynika z faktu traktowania polskiego złotego jako waluty rynku rozwijającego się, co w przypadku kryzysu powoduje odpływ kapitału zagranicznego z tego typu rynków. Większa skala osłabienia złotówki w stosunku do dolara niż do euro, wynika z faktu kształtowania euro/dolar na skutek negatywnych informacji dotyczących kondycji gospodarki europejskiej.

Poziom notowań dolara ma wpływ na przychody Grupy oraz na wyniki spółki Baterpol S.A. – jedyne go producenta metalu w Grupie, który realizuje marżę produkcyjną. Przychody Grupy w istotnej mierze zależą od poziomu notowań metali, które stanowią główny składnik ceny produktów.

Poziom notowań euro jest istotny dla Grupy, ze względu na fakt dominacji marż przerobowych spółek metalowych wyrażonych w tej walucie, dominujący wpływ tej waluty w Segmencie Automotive oraz ponad 60% udział sprzedaży eksportowej, głównie do strefy euro.

Warto zaznaczyć, że od czerwca 2012 roku kurs polskiego złotego jest w miarę stabilny i porusza się w trendzie bocznym 4,05-4,2 PLN/EUR.

#### Przychody ze sprzedaży/Popyt na produkty Grupy

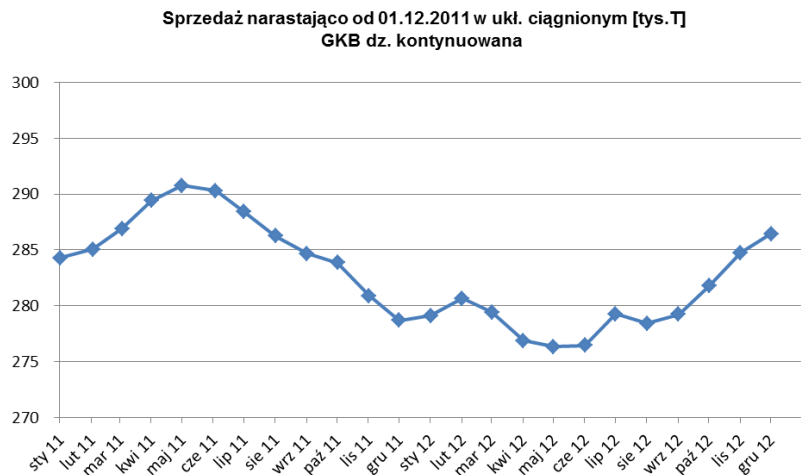
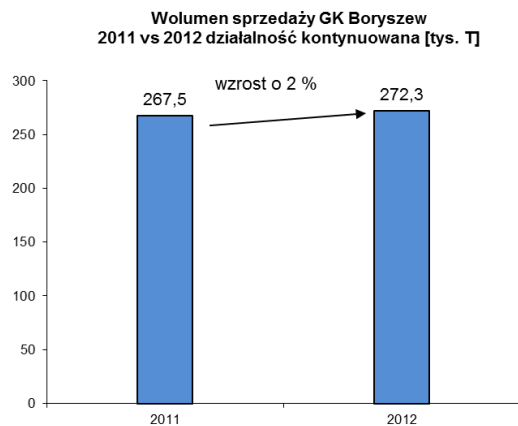
Przychody Grupy Kapitałowej Boryszew wzrosły w 2012 roku o 13% tj. o 545,9 mln i wyniosły 4 878 mln zł. Wzrost przychodów w Grupie był wypadkową poniższych zmian sprzedaży w najważniejszych segmentach:

- Segment Automotive – wzrost przychodów o 703,5 mln zł (o 42,7%) do 1 208 mln zł
- Segment Aluminium – wzrost wolumenów o 4% do poziomu 99,1 tys. ton (wzrost przychodów o 37,1 mln zł),
- Segment Miedzi – spadek wolumenów sprzedaży o 6,9% do 37,2 tys. ton (spadek przychodów o 75,7 mln zł),
- Segment Cynku i Ołowiu – wzrost wolumenów sprzedaży o 3,5% do 73,5 tys. ton (natomiast spadek przychodów o 19,7 mln zł),
- Segment Łożysk – spadek przychodów o 25,8% do 298,0 mln zł,
- Segment Pozostałe Produkty Chemiczne - wzrost przychodów o 12,5% do 228,2 mln zł,
- Segment Polimery i Poliestry – spadek przychodów o 22,1 % do poziomu 159,8 mln zł.



(dane liczbowe wyrażono w tysiącach złotych, o ile nie podano inaczej)

W 2012 roku, pomimo niekorzystnej sytuacji makroekonomicznej, Grupa Kapitałowa Boryszew zanotowała wzrost wolumenu sprzedaży o prawie 2% względem analogicznego okresu roku poprzedniego:



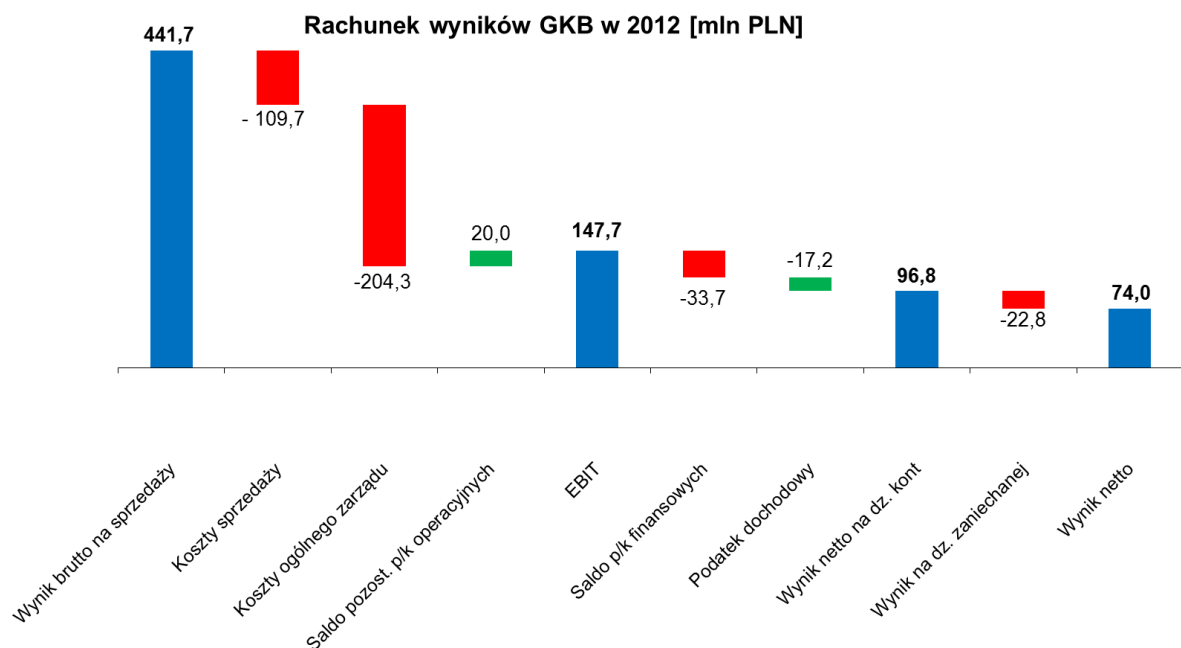
Ponadto, w 2012 roku, większość podmiotów Grupy Kapitałowej Boryszew uzyskało znacząco wyższy wolumen sprzedaży niż w analogicznym okresie roku poprzedniego. Najwyższe, w ujęciu procentowym, wzrosty wolumenów sprzedaży w podmiotach:

- Elana Pet Sp. z o.o. ze wzrostem o 21,9% (o 1,4 tys. ton),
- O/Silesia w Katowicach ze wzrostem o 13,8% (o 1,7 tys. ton),
- Boryszew ERG S.A. ze wzrostem o 13,3% (o 4,3 tys. ton),
- Boryszew SA O/NPA Skawina ze wzrostem o 12,2% (o 2,9 tys. ton),
- Baterpol S.A. ze wzrostem o 9,4 % (o 3,3 tys. ton),

Warto podkreślić, że Grupa notuje wzrost wolumenów sprzedaży od czerwca 2012 roku w ujęciu ciągłym 12miesięcznym.

### Osiągnięte wyniki

Na poniższym wykresie przedstawiono wielkość składowych tworzących poszczególne pozycje rachunku wyników w 2012 roku.





W 2012 roku zysk z działalności operacyjnej na działalności kontynuowanej wyniósł 147,7 mln zł, wobec 265,5 mln zł w analogicznym okresie roku ubiegłego. W najważniejszych segmentach operacyjnych, wynik operacyjny (EBIT), kształtował się następująco:

- Segment Aluminium – wynik operacyjny 52,5 mln zł (spadek o 18,5 mln zł),
- Segment Automotive – wynik operacyjny 49,8 mln zł (spadek o 1,1 mln zł),
- Segment Cynku i Ołowiu – wynik operacyjny 22,2 mln zł (spadek o 33,2 mln zł),
- Segment Łożysk - wynik operacyjny 14,4 mln zł (spadek o 12,1 mln zł),
- Segment Pozostałe produkty chemiczne – wynik operacyjny 13,1 mln zł (wzrost o 8,5 mln zł),
- Segment Polimery i Poliestry – wynik operacyjny 9,2 mln zł (spadek o 39,1 mln zł),
- Segment Miedzi - wynik operacyjny 8,8 mln zł (spadek o 7,7 mln zł).

Spadek wyników operacyjnych w Grupie Kapitałowej w 2012 roku wynikał z mniejszej skali zdarzeń o charakterze jednorazowym, a także ze spadku wyników operacyjnych poszczególnych spółek na skutek sytuacji kryzysowej w gospodarce. Warto podkreślić, że w 2011 roku Grupa Kapitałowa Boryszew miała najwyższe wyniki w historii, ustanawiając wysoką bazę porównawczą.

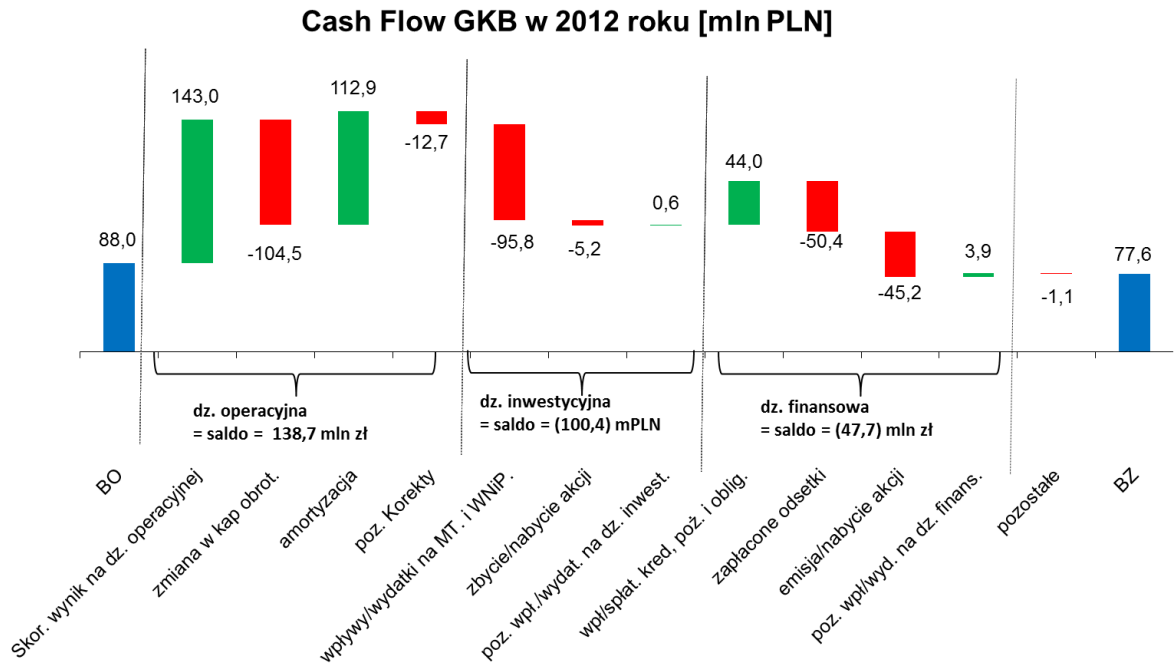
Spadek wyników operacyjnych w 2012 roku w poszczególnych segmentach był następstwem:

- niższych wyników w Segmencie Aluminium – spadek dotyczył wyłącznie Zakładu Huta Aluminium Konin i był związany ze spadkiem średnich marż handlowych o prawie 90 euro/T.
- porównywalnych wyników w Segmencie Automotive – wzrost przychodów zniwelowały niższe marże jednostkowe. Wzrost sprzedaży nastąpił poprzez dokonane, w okresie sierpień 2011 – marzec 2012, akwizycje w podmioty stanowiące obecnie Grupę Plastyki (BAP).
- niższych wyników w Segmencie Cynku i Ołowiu – spadki główne dotyczą spółki Baterpol S.A. i są związane ze wzrostem o 30% kosztu podstawowego surowca – złomu akumulatorowego oraz niższymi o ponad 5% notowaniami ołowiu przeliczonymi na polskiego złotego.
- niższych wyników w Segmencie Łożyska – głównie ze względu na ponad 20% spadek przychodów ze sprzedaży w związku z trudną sytuacją w branży motoryzacyjnej.
- wyższych wyników w Segmencie Pozostałe produkty chemiczne – poprawa wyników na prawie wszystkich produktach Boryszew Erg S.A., a także poprawą wyników spółki Nylonbor Sp. z o.o. w następstwie z realizacji kontraktów wojskowych.
- niższych wyników w Segmencie Polimery i Poliestry – spadek wyników operacyjnych wystąpił na skutek mniejszej skali zdarzeń jednorazowych (w 2011 roku nastąpiło przeszacowanie wartości gruntów w O/Elana na kwotę 27,1 mln zł). Wynik na sprzedaży w tym segmencie liczony bez wpływu zdarzeń jednorazowych uległ poprawie o 6,7 mln zł.
- niższych wyników w Segmencie Miedzi – spadek wyników operacyjnych wystąpił głównie na skutek mniejszej skali zdarzeń jednorazowych (w 2011 - sprzedaż majątku roku w Hutmen SA). Wynik na sprzedaży w tym segmencie był niższy w 2012 roku o 1,4 mln zł (gorsze, na skutek mniejszego popytu, wyniki Hutmen SA były rekompensowane poprawą wyników spółki WM Dziedzice S.A. ).





## Przepływy pieniężne



Grupa wygenerowała w 2012r. 138,7 mln zł środków pieniężnych na działalności operacyjnej, które zostały głównie wykorzystane na inwestycje w nabycie aktywów Grupy YMOS, inwestycje w rzeczowy majątek trwały w kwocie ponad 102,5 mln zł, obsługę zadłużenia w kwocie ponad 50 mln zł oraz skup akcji własnych za kwotę ponad 51 mln zł. Wyższy poziom wydatków od wpływów z działalności operacyjnej został sfinansowany głównie poprzez wzrost zadłużenia Grupy o ponad 47 mln zł oraz wpływy z tyt. zbycia majątku w wysokości prawie 7 mln zł.

W 2012 roku Grupa Kapitałowa Boryszew poniosła wydatki z tytułu inwestycji w rzeczowy majątek trwały w wysokości 70,7 mln zł. W porównaniu do analogicznego okresu roku ubiegłego wartość inwestycji w majątek trwały spadła o 91,0 mln zł (o 47%). Było to następem przede wszystkim mniejszej skali akwizycji (zakup od syndyków majątków produkcyjnych w branży automotive). Wartość wydatków na rzeczowe aktywa trwałe była mniejsza od wartości amortyzacji. Większość wydatków inwestycyjnych przypadła na Segment Automotive (zakup aktywów YMOS od syndyka oraz inwestycje odtworzeniowe – rozwojowe). W przypadku pozostałych Segmentów operacyjnych dominują inwestycje o charakterze odtworzeniowym. W chwili obecnej, w Grupie trwa realizacja dwóch dużych projektów inwestycyjnych. Pierwszy dotyczy inwestycji rozwojowej w Zakładzie Huta Aluminium Konin. Program o łącznej wartości ponad 40 mln złotych pozwoli na wzrost zdolności produkcyjnych wysokomarżowych produktów aluminiowych. Przewidywany termin zakończenia projektu planowany jest na IV kwartał 2013 rok.

Drugi projekt dotyczy budowy fabryki elementów plastikowych w Rosji – przede wszystkim na potrzeby głównego klienta Grupy – koncernu Volkswagen. Jest to inwestycja typu „brown field”. Łączny planowany koszt inwestycji (majątek trwały) to około 10 mln euro. Pierwsza produkcja seryjna planowana jest w III kwartale 2013 roku.

W 2012 roku spadło realne zapotrzebowanie na handlowy kapitał pracujący. Cykl rotacji handlowego kapitału pracującego wyniósł 65 dni i był o 3 dni niższy od poziomu w 2011 roku. Nominalne zapotrzebowanie na kapitał pracujący handlowy na koniec 2012 roku było wyższe względem stanu na koniec 2011 roku i wynikało z ujęcia kapitału pracującego nowo nabytej Grupy YMOS.

## Wyniki jednostkowe Boryszew S.A.

W związku z dokonaniem w grudniu 2012 roku połączeniem spółki Boryszew S.A. oraz NPA Skawina S.A., zaprezentowane w sprawozdaniu dane jednostkowe, w celach porównywalnych, uwzględniają wyniki NPA Skawina S.A. za cały rok 2011 i rok 2012. Była spółka NPA Skawina S.A. stanowi obecnie Oddział Boryszew SA.

Przychody ze sprzedaży Boryszew S.A. w 2012 roku wyniosły 794,6 mln zł i były wyższe o 26,8 mln zł w porównaniu do przychodów uzyskanych w 2011 roku. Wzrost przychodów wynikał głównie z wyższych o 12,2 % tj. 2,9 tys. ton wolumenów w Oddziale NPA Skawina.



W 2012 roku zysk z działalności operacyjnej wyniósł 60,7 mln zł, wobec 98,3 mln zł w analogicznym okresie roku ubiegłego co było głównie związane z niższym wpływem zdarzeń jednorazowych związanych z aktualizacją wartości aktywów w 2011 roku (w tym O/Elana aktualizacja nieruchomości inwestycyjnych w wys. 27,1 mln zł oraz ujawnienie w Boryszew Centrala wartości gruntów w Oławie w wys. 8,0 mln zł) oraz mniejszym poziomem dywidend o 11,0 mln zł.

## **B. INNE WAŻNIEJSZE WYDARZENIA**

### **POŁĄCZENIE BORYSZEW S.A. I NOWOCZESNE PRODUKTY ALUMINIOWE SKAWINA S.A.**

W dniu 26 października 2012 roku Zarząd Spółki podjął uchwałę w sprawie zamiaru połączenia Boryszew S.A. z siedzibą w Sochaczewie oraz Nowoczesne Produkty Aluminiowe Skawina S.A. z siedzibą w Skawinie.

Rada Nadzorcza Boryszew S.A. pozytywnie zaopiniowała wniosek Zarządu Spółki dotyczący zamiaru dokonania połączenia w/w Spółek.

W dniu 19 grudnia 2012 roku Sąd Rejonowy dla M. St. Warszawy w Warszawie, XIV Wydział Gospodarczy Krajowego Rejestru Sądowego dokonał wpisu w Krajowym Rejestrze Sądowym – Rejestrze Przedsiębiorców o połączeniu Boryszew S.A. z siedzibą w Sochaczewie i Nowoczesne Produkty Aluminiowe Skawina z siedzibą w Skawinie.

Połączenie Spółek nastąpiło zgodnie z art. 492 § 1 ust. 1 KSH, tj. przez przeniesienie całego majątku Spółki Przejmowanej (Nowoczesne Produkty Aluminiowe Skawina) na Spółkę Przejmującą (Boryszew S.A.) – zgodnie z Uchwałą nr 4 Nadzwyczajnego Walnego Zgromadzenia Boryszew S.A. z dnia 28 listopada 2012 roku w sprawie połączenia Boryszew S.A. (jako Spółki Przejmującej) ze spółką Nowoczesne Produkty Aluminiowe Skawina S.A. (jako Spółką Przejmowaną).

Ze względu na fakt, iż Spółka Przejmująca posiadała 100 % akcji Spółki Przejmowanej, połączenie Spółek nastąpiło w trybie uproszczonym (zgodnie z art. 516 § 6 KSH), tj. bez podwyższenia kapitału zakładowego oraz bez wymiany akcji.

Wskazanie podmiotów, które się połączyły:

Boryszew S.A. z siedzibą w Sochaczewie (96 – 500) ul. 15 sierpnia 106 wpisana do Krajowego Rejestru Sądowego przez Sąd Rejonowy dla m.st. Warszawy, XIV Wydział Krajowego Rejestru Sądowego pod numerem KRS 00000063824.

Boryszew S.A., jako jednostka dominująca Grupy Kapitałowej Boryszew, pełni funkcje zarządcze i nadzorujące w stosunku do spółek Grupy Kapitałowej Boryszew. Podstawowym przedmiotem działalności Centrali w Warszawie jest zarządzanie Grupą Kapitałową, którego celem jest wzrost wartości Spółki w długim okresie. Boryszew S.A. prowadził również działalność produkcyjną w oparciu o:

- Oddział Maflow w Tychach – producent przewodów dla branży automotive, w tym głównie klimatyzacyjnych, wspomagania kierownicy oraz gumowych różnego zastosowania,
- Oddział Elana w Toruniu – producent m.in. włókien ciętych oraz włókien ciągłych,
- Oddział YMOS w Kędzierzynie – Koźlu – zajmuje się głównie odlewnictwem ciśnieniowym stopów cynku i aluminium.

Nowoczesne Produkty Aluminiowe Skawina S.A. z siedzibą w Skawinie (32 – 050) ul. Piłsudskiego 23, wpisana do Krajowego Rejestru Sądowego – Rejestru Przedsiębiorców, prowadzonego przez Sąd Rejonowy dla Krakowa – Śródmieścia, XI Wydział Gospodarczy Krajowego Rejestru Sądowego, pod numerem KRS 0000376170. Przedmiotem działalności Spółki Nowoczesne Produkty Aluminiowe Skawina S.A. jest produkcja walcówek aluminiowych, drutów i przewodów napowietrznych ze specjalnych stopów aluminium o konstrukcjach eliminujących zagrożenie zjawiskami typu „black – out” oraz dostawa mediów energetycznych dla odbiorców zewnętrznych. NPA Skawina jest jednym z największych producentów walcówki oraz drutu i żył aluminiowych w kraju.

Uzasadnienie oraz cel podjęcia decyzji o zamiarze połączenia:

Zarząd Boryszew S.A. dbając o wzrost wartości Spółki, podjął działania zmierzające do uproszczenia struktury Grupy Kapitałowej i zwiększenia przejrzystości procesu zarządzania.

W ocenie Zarządu dalsze upraszczanie struktury będzie skutkowało wzrostem efektywności w zarządzaniu polityką i działalnością Grupy Boryszew oraz w gospodarowaniu posiadanymi zasobami. Przeprowadzenie wewnętrznej konsolidacji Grupy pozwoli na zwiększenie rentowności, obniżenie kosztów ogólnego zarządu i kosztów finansowych. Efektywny sposób zarządzania, skoncentrowany majątek oraz uproszczona struktura przyczynią się do umocnienia pozycji Spółki na rynku. Zamierzone zmiany organizacyjne przyczynią się do wzrostu wartości Spółki, co leży w interesie jej akcjonariuszy.

Celem połączenia spółek Boryszew S.A. z siedzibą w Sochaczewie i Nowoczesne Produkty Aluminiowe Skawina S.A. z siedzibą w Skawinie jest efektywniejsze wykorzystanie potencjału połączonych spółek oraz uzyskanie efektów ekonomiczno-finansowych synergii bezpośredniej i pośredniej, a w tym między innymi:

- ✓ efektywniejsze wykorzystanie majątku połączonych spółek,
- ✓ lepsza alokacja środków pieniężnych,
- ✓ bardziej racjonalne przepływy finansowe – wykorzystanie efektu skali finansowania zewnętrznego,
- ✓ bardziej efektywne wykorzystanie zasobów ludzkich,



- √ obniżenie kosztów działalności,
- √ dostęp do nowych rynków zbytu.

#### **REALIZACJA PROGRAMU NABYCIA AKCJI WŁASNYCH BORYSZEW S.A.**

Realizując program nabywania akcji własnych, przyjęty uchwałą nr 4 Nadzwyczajnego Walnego Zgromadzenia Boryszew S.A. z dnia 13 października 2011 roku w sprawie upoważnienia Zarządu Spółki do nabycia akcji własnych Boryszew S.A., Spółka łącznie od dnia rozpoczęcia programu nabyła 100.000.000 sztuk akcji własnych, stanowiących 4,431% kapitału zakładowego i dających prawo do 100.000.000 głosów na Walnym Zgromadzeniu.

#### **NABYCIE AKCJI BORYSZEW S.A. PRZEZ SPÓŁKĘ ZALEŻNĄ**

Spółka zależna Impexmetal S.A., działając w granicach zezwolenia udzielonego Boryszew S.A. Uchwałą nr 4 Nadzwyczajnego Walnego Zgromadzenia Boryszew S.A. z dnia 13 października 2011 roku w sprawie upoważnienia Zarządu Spółki do nabycia akcji własnych Boryszew S.A., oraz na podstawie art. 362 § 1 pkt 8) i art. 362 § 4 Kodeksu spółek handlowych, nabyła w dniach 18 – 21 oraz 27 – 28 grudnia 2012 roku na Giełdzie Papierów Wartościowych w Warszawie S.A. łącznie 24.000.000 sztuk akcji Boryszew S.A., stanowiących 1,06% kapitału zakładowego i dających prawo do 24.000.000 głosów na Walnym Zgromadzeniu Boryszew S.A.

W wyniku zawarcia powyższych transakcji Spółka Boryszew posiada pośrednio i bezpośrednio poprzez spółkę zależną 124.000.000 sztuk akcji własnych, stanowiących 5,49% kapitału zakładowego i dających prawo do 124.000.000 głosów na Walnym Zgromadzeniu. Spółki.

#### **ZAWARCIE UMOWY PRZEZ WM DZIEDZICE S.A.**

Dnia 21 listopada 2012 roku została podpisana drugostronnie umowa zawarta przez WM Dziedzice S.A. z Mennicą Polską S.A. z siedzibą w Warszawie. Umowa została zawarta na okres od 30.10.2012 roku do 16.12.2013 roku. Przedmiotem umowy jest wykonanie i dostarczanie w okresie od grudnia 2012 roku do grudnia 2013 roku do Mennicy Polskiej S.A., krążków monetarnych, których producentem jest WM Dziedzice S.A. Łączna wartość krążków monetarnych będących przedmiotem umowy wynosi 51 mln PLN.

#### **ZDARZENIA PO DNIU BILANSOWYM**

##### **ZAWARCIE UMOWY Z KGHM POLSKA MIEDŹ S.A.**

W dniu 15 stycznia 2013 roku, Hutmen S.A. podpisał drugostronnie umowę zawartą z KGHM Polska Miedź S.A. z siedzibą w Lubinie. Umowa została zawarta na czas określony od 01.01.2013 roku do 31.12.2013 roku. Przedmiotem ww. umowy jest wykonanie i dostarczenie przez KGHM Polska Miedź S.A. wlewków okrągłych miedzianych.

Szacowana wartość umowy, według notowań miedzi na dzień zawarcia umowy wynosi 236 mln PLN netto za dostawy ilości bazowej oraz 301 mln PLN netto za dostawy z uwzględnieniem opcji Kupującego.

##### **ZAWARCIE UMOWY Z FIRMA VALEO**

W dniu 29 stycznia 2013 roku Spółka Impexmetal S.A. otrzymała umowę zawartą z firmą Valeo Systemes Thermiques na lata 2013 – 2014 na dostawę wyrobów aluminiowych dla zakładów Grupy Valeo. Impexmetal S.A. jest dostawcą dla Valeo produktów aluminiowych wykorzystywanych do produkcji wymienników ciepła do samochodów.

Szacunkowa wartość umowy w okresie jej obowiązywania wynosi około 256 mln złotych i została ustalona w oparciu o aktualne notowania Aluminium na LME oraz aktualne kursy walut.

Zapisy umowy nie odbiegają od warunków powszechnie stosowanych w tego typu umowach handlowych.

##### **NABYCIE AKCJI BORYSZEW S.A. PRZEZ SPÓŁKĘ ZALEŻNĄ**

Spółka zależna Impexmetal S.A. działając w granicach zezwolenia udzielonego Boryszew S.A. Uchwałą nr 4 Nadzwyczajnego Walnego Zgromadzenia Boryszew S.A. z dnia 13 października 2011 roku w sprawie upoważnienia Zarządu Spółki do nabycia akcji własnych Boryszew S.A., oraz na podstawie art. 362 § 1 pkt 8) i art. 362 § 4 Kodeksu spółek handlowych, nabyła w dniu 13 lutego 2013 roku na Giełdzie Papierów Wartościowych w Warszawie S.A. 4.637.500 sztuk akcji Boryszew S.A., o wartości nominalnej 0,10 zł każda.

Powyższe akcje dają 4.637.500 głosów na Walnym Zgromadzeniu Spółki i stanowią 0,205% kapitału zakładowego Spółki.

W wyniku zawarcia powyższej transakcji Spółka Boryszew posiada pośrednio i bezpośrednio poprzez spółkę zależną 128.637.500 sztuk akcji własnych, stanowiących 5,700% kapitału zakładowego i dających prawo do 128.637.500 głosów na Walnym Zgromadzeniu Spółki.

##### **ZAWARCIE PRZEZ IMPEXMETAL S.A. UMOWY POŚREDNICTWA W SKUPIE AKCJI SPÓŁKI BORYSZEW S.A. W CELU UMORZENIA LUB DALSZEJ ODSPRZEDAŻY**

Powszechna Kasa Oszczędności Banku Polskiego S.A. Oddział – Dom Maklerski PKO BP SA z siedzibą w Warszawie („DM PKO BP”), wykonując postanowienia Umowy pośrednictwa w skupie akcji Spółki Boryszew S.A. w celu umorzenia lub dalszej odsprzedaży z dnia 13 lutego 2013 roku („Umowa”), działając w imieniu i na rachunek



własny, nabył w dniu 15 i 18 lutego 2013 roku 5.000.000 sztuk akcje Boryszew S.A., o wartości nominalnej 0,10 złotych każda. Akcje zostały nabyte z przeznaczeniem do ich odsprzedaży Spółce Impexmetal S.A. Po odkupieniu akcji od DM PKO BP (z uwzględnieniem poprzednio nabytych akcji, w ramach realizowanego programu nabywania akcji własnych) Boryszew S.A. będzie posiadała łącznie pośrednio i bezpośrednio 133.637.500 akcji własnych, stanowiących 5,922 % kapitału zakładowego i dających prawo do 133.637.500 głosów na Walnym Zgromadzeniu.

### **3. CZYNNIKI I ZDARZENIA, W SZCZEGÓLNOŚCI NIETYPOWE, MAJĄCE WPŁYW NA WYNIKI BIEŻĄCEGO OKRESU**

Należy wymienić dwa rodzaje czynników, które miały wpływ na wyniki bieżącego okresu.

Pierwszym z nich jest zdecydowanie gorsza sytuacja makroekonomiczna, która była związana ona z wystąpieniem sytuacji o charakterze powrotu kryzysu w gospodarce światowej. Sytuacja o charakterze kryzysowym miała największy wpływ na podmioty działające w branży motoryzacyjnej.

Drugim rodzajem czynników była mniejsza skala zdarzeń o charakterze jednorazowym (sprzedaż, likwidacja, aktualizacja wartości majątku; sprzedaż praw CO<sub>2</sub>, wyniki na akwizycjach, itp). W 2011 roku wydarzenia o charakterze jednorazowym wyniosły około 100 mln zł i były cztery razy wyższe od zdarzeń jednorazowych roku 2012.

### **4. OBJAŚNIENIA DOTYCZĄCE SEZONOWOŚCI DZIAŁALNOŚCI SPÓŁKI W PREZENTOWANYM OKRESIE**

W Grupie Kapitałowej Boryszew produkcja oraz sprzedaż części grup asortymentowych cechuje się sezonowością. Należy do nich zaliczyć takie produkty jak elementy plastikowe, przewody i płyny przeznaczone dla przemysłu motoryzacyjnego, przewody napowietrzne, materiały budowlane, półfabrykaty z metali nieżelaznych znajdujące zastosowanie w budownictwie oraz polimer butelkowy.

Sprzedaż wyrobów z tworzyw sztucznych produkowanych przez Grupę BAP oraz przewodów produkowanych przez Grupę Maflow dla motoryzacji jest wyższa w I półroczu. W II półroczu sprzedaż jest niższa ze względu na okres wakacyjny oraz okres świąteczny w grudniu. W tych okresach fabryki producentów samochodów oraz poddostawców pracują w ograniczonym zakresie.

Największy popyt na płyny dla motoryzacji produkowane przez Boryszew ERG S.A. występuje pod koniec roku kalendarzowego.

Sprzedaż przewodów napowietrznych prowadzona przez Boryszew SA O/NPA Skawina jest wyższa w okresie wiosna – jesień, ze względu na charakter wykorzystania tych produktów na otwartym terenie.

W przypadku spółek produkujących na potrzeby budownictwa zjawisko sezonowości dotyczy wyrobów:

- miedzianych rur instalacyjnych i rur kondensatorowych z miedzioniklu, produkowanych przez Hutmen S.A.,
- rur kondensatorowych z mosiądzu, wykorzystywanych w przemyśle ciepłowniczym, produkowanych przez WM Dziedzice S.A.,
- blach cynkowo-tytanowych przeznaczonych na pokrycia dachowe, produkowanych przez ZM Silesia S.A.,
- sidingu oraz drzwi produkowanych przez Boryszew ERG S.A..

Zwiększenie popytu na ww. towary następuje w okresie od wiosny do jesieni.

Ponadto w branży metali kolorowych występuje zjawisko malejącej sprzedaży w ostatnich dwóch miesiącach roku, w szczególności w grudniu, co jest częściowo efektem długiego okresu świątecznego.

### **5. PRZYCHODY I WYNIKI PRZYPADAJĄCE NA POSZCZEGÓLNE SEGMENTY DZIAŁALNOŚCI KONTYNUOWANEJ W OKRESIE OD POCZĄTKU BIEŻĄCEGO ROKU**

Grupa Kapitałowa Boryszew działa w obszarze dziewięciu rodzajów segmentów branżowych:

#### **SEGMENTY DZIAŁALNOŚCI**

- |                              |  |
|------------------------------|--|
| Działalność holdingowa       | - Boryszew S.A. – Centrala, Boryszew Automotive Plastics Sp. z o.o.                                  |
| Polimery i poliestry         | - Boryszew S.A. Oddział Elana, Torlen Sp. z o.o., Elana Energetyka Sp. z o.o., Elana Pet Sp. z o.o., |
| Pozostałe produkty chemiczne | - Boryszew ERG S.A., Elimer Sp. z o.o., Nylonbor Sp. z o.o.,   |



**Grupa Kapitałowa Boryszew**  
**Śródroczny skrócony skonsolidowany raport za IV kwartał 2012 roku**  
**sporządzony zgodnie z MSR 34 przyjętym przez Unię Europejską**

(dane liczbowe wyrażono w tysiącach złotych, o ile nie podano inaczej)

Motoryzacja	- Boryszew S.A. Oddział Maflow w Tychach, Boryszew S.A. Oddział YMOS w Kędzierzynie Koźlu, Maflow BRS s.r.l., Maflow Spain Automotive S.L.U., Maflow Components Co. Ltd., Maflow do Brasil Ltda., Maflow France Automotive S.A.S., Maflow India Private Limited, ICOS GmbH, Theysohn Kunststoff GmbH, Theysohn Formenbau GmbH, Boryszew Kunststofftechnik Deutschland GmbH, AKT Plastikarska Technologie Cechy spol. s.r.o., Boryszew Formenbau Deutschland GmbH, BRS YMOS GmbH, Boryszew Oberflächentechnik Deutschland GmbH, Boryszew Plastics Rus.
Aluminium	- Impexmetal S.A., Boryszew S.A. Oddział NPA Skawina w Skawinie, Symovit Ltd.
Cynk i ołów	- ZM SILESIA S.A., Baterpol S.A., Polski Cynk Sp. z o.o.
Miedź	- Hutmen S.A., WM Dziedzice S.A.
Łożyska	- FŁT Polska Sp. z o.o., FLT Bearings Ltd., FLT France S.A.S.
Pozostałe	- FLT Metals Ltd.; Metalex France S.A.; S&I S.A., SPV Lakme Investment Sp. z o.o., Eastside Capital Investments Sp. z o.o., Impex – invest Sp. z o.o.

**PRZYCHODY ZE SPRZEDAŻY WG KIERUNKÓW GEOGRAFICZNYCH**

	<b>01.01.2012 - 31.12. 2012</b>	<b>01.01.2011 - 31.12. 2011</b>
działalność kontynuowana		
Sprzedaż krajowa	1 799 426	1 776 747
Sprzedaż do krajów UE	2 705 661	2 157 732
Sprzedaż do pozostałych krajów europejskich	193 330	223 413
Sprzedaż poza Europę	179 619	174 232
<b>Przychody ze sprzedaży razem</b>	<b>4 878 036</b>	<b>4 332 124</b>

**PRZYCHODY I WYNIKI PRZYPADAJĄCE NA POSZCZEGÓLNE SEGMENTY DZIAŁALNOŚCI W IV KWARTALE 2012 R**

(dane dotyczą działalności kontynuowanej)

01.01.2012 -31.12. 2012	Działalność holdingowa	Polimery i poliestry	Pozostałe produkty chemiczne	Automotive	Aluminium	Cynk i ołów	Miedź	Łożyska	Pozostałe	dane przed wyłączeniami konsolidacyjnymi	wyłączenia konsolidacyjne-pomiedzy segmentami	Razem
Przychody ze sprzedaży	31 769	159 771	228 197	1 645 780	1 207 593	576 878	872 090	298 033	108 155	<b>5 128 266</b>	-250 230	<b>4 878 036</b>
Koszty sprzedaży segmentu	26 265	135 799	186 294	1 483 320	1 100 854	528 626	832 270	268 760	102 467	<b>4 664 655</b>	-228 330	<b>4 436 325</b>
<b>Wynik na sprzedaży w segmencie</b>	<b>5 504</b>	<b>23 972</b>	<b>41 903</b>	<b>162 460</b>	<b>106 739</b>	<b>48 252</b>	<b>39 820</b>	<b>29 273</b>	<b>5 688</b>	<b>463 611</b>	<b>-21 900</b>	<b>441 711</b>
Koszty zarządu i sprzedaży	10 654	19 534	32 545	138 377	59 924	24 466	33 862	15 921	6 838	<b>342 121</b>	-28 128	<b>313 993</b>
Wynik na pozostałej działalności operacyjnej	27 615	4 748	3 790	25 731	5 646	-1 555	2 851	1 082	-4	<b>69 904</b>	-49 884	<b>20 020</b>
<b>Wynik operacyjny segmentu</b>	<b>22 465</b>	<b>9 186</b>	<b>13 148</b>	<b>49 814</b>	<b>52 461</b>	<b>22 231</b>	<b>8 809</b>	<b>14 434</b>	<b>-1 154</b>	<b>191 394</b>	<b>-43 656</b>	<b>147 738</b>
Aktywa segmentu	736 927	173 951	140 017	771 271	901 078	354 603	448 952	90 328	37 945	<b>3 655 072</b>	-895 413	<b>2 759 659</b>
Zobowiązania segmentu	311 315	135 300	60 009	802 748	309 979	172 816	191 791	64 121	14 752	<b>2 062 831</b>	-542 586	<b>1 520 245</b>
01.01.2011 -31.12. 2011	Działalność holdingowa	Polimery i poliestry	Pozostałe produkty chemiczne	Automotive	Aluminium	Cynk i ołów	Miedź	Łożyska	Pozostałe	dane przed wyłączeniami konsolidacyjnymi	wyłączenia konsolidacyjne-pomiedzy segmentami	Razem
Przychody ze sprzedaży	12 330	195 095	199 600	942 296	1 170 518	596 535	947 808	374 963	142 541	<b>4 581 686</b>	-249 562	<b>4 332 124</b>
Koszty sprzedaży segmentu	10 189	171 362	165 085	799 704	1 053 895	516 987	903 819	329 514	137 285	<b>4 087 840</b>	-239 973	<b>3 847 867</b>
<b>Wynik na sprzedaży w segmencie</b>	<b>2 141</b>	<b>23 733</b>	<b>34 515</b>	<b>142 592</b>	<b>116 623</b>	<b>79 548</b>	<b>43 989</b>	<b>45 449</b>	<b>5 256</b>	<b>493 846</b>	<b>-9 589</b>	<b>484 257</b>
Koszty zarządu i sprzedaży	8 115	25 950	33 375	117 243	45 549	24 118	36 603	17 490	5 619	<b>314 062</b>	-18 689	<b>295 373</b>
Wynik na pozostałej działalności operacyjnej	44 775	50 531	3 512	25 555	-100	29	9 121	-1 475	-19	<b>131 929</b>	-55 267	<b>76 662</b>
<b>Wynik operacyjny segmentu</b>	<b>38 801</b>	<b>48 314</b>	<b>4 652</b>	<b>50 904</b>	<b>70 974</b>	<b>55 459</b>	<b>16 507</b>	<b>26 484</b>	<b>-382</b>	<b>311 713</b>	<b>-46 167</b>	<b>265 546</b>
Aktywa segmentu	378 226	188 868	249 835	596 291	975 053	343 015	482 223	107 696	625	<b>3 321 832</b>	-1 141 648	<b>2 180 184</b>
Zobowiązania segmentu	271 524	151 465	60 089	776 214	349 176	143 845	249 689	56 006	9 524	<b>2 067 532</b>	-848 264	<b>1 219 268</b>



## **6. INFORMACJE DOTYCZĄCE EMISJI, WYKUPU I SPŁATY NIEUDZIAŁOWYCH I KAPITAŁOWYCH PAPIERÓW WARTOŚCIOWYCH**

### **DŁUŻNE PAPIERY WARTOŚCIOWE**

#### **Emisja obligacji imiennych serii G**

W dniu 1 października 2012 roku, w ramach Programu emisji 3 – letnich obligacji imiennych, dokonana została emisja obligacji imiennych serii G.

- 1) Rodzaj emitowanych obligacji:  
Obligacje imienne serii G.
- 2) Wielkość emisji:  
38 sztuk obligacji o łącznej wartości nominalnej 38.000.000 PLN.
- 3) Wartość nominalna i cena emisyjna obligacji lub sposób jej ustalenia:  
Wartość nominalna 1 obligacji wynosi 1.000.000 PLN i równa jest cenie emisyjnej.
- 4) Warunki wykupu i warunki wypłaty oprocentowania obligacji:  
Obligacje zostaną wykupione w dniu 28 lutego 2014 roku. Oprocentowanie obligacji zostało ustalone na warunkach rynkowych.  
Przedmiotowe obligacje imienne zastępują obligacje, których termin wykupu upłynął w dniu 30 września 2012 roku.

#### **Emisja obligacji imiennych serii H**

W dniu 26 listopada 2012 roku, w ramach Programu emisji 3 – letnich obligacji imiennych, dokonana została emisja obligacji imiennych serii H.

- 1) Rodzaj emitowanych obligacji:  
Obligacje imienne serii H.
- 2) Wielkość emisji:  
2 sztuki obligacji o łącznej wartości nominalnej 2.000.000 PLN.
- 3) Wartość nominalna i cena emisyjna obligacji lub sposób jej ustalenia:  
Wartość nominalna 1 obligacji wynosi 1.000.000 PLN i równa jest cenie emisyjnej.
- 4) Warunki wykupu i warunki wypłaty oprocentowania obligacji:  
Obligacje zostaną wykupione w dniu 28 lutego 2014 roku. Oprocentowanie obligacji zostało ustalone na warunkach rynkowych.

#### **Emisja obligacji imiennych serii AF**

W dniu 17 stycznia 2013 roku, w ramach Programu emisji 2 – letnich obligacji imiennych, dokonana została emisja obligacji imiennych serii AF.

- 1) Rodzaj emitowanych obligacji:  
Obligacje imienne serii AF.
- 2) Wielkość emisji:  
1 sztuka obligacji o łącznej wartości nominalnej 500.000 Eur
- 3) Wartość nominalna i cena emisyjna obligacji lub sposób jej ustalenia:  
Wartość nominalna 1 obligacji wynosi 500.000 Eur i równa jest cenie emisyjnej.
- 4) Warunki wykupu i warunki wypłaty oprocentowania obligacji:  
Obligacje zostaną wykupione w dniu 13 września 2013 roku. Oprocentowanie obligacji zostało ustalone na warunkach rynkowych.

#### **Emisja obligacji imiennych serii AG**

W dniu 18 stycznia 2013 roku, w ramach Programu emisji 2 – letnich obligacji imiennych, dokonana została emisja obligacji imiennych serii AG.

- 1) Rodzaj emitowanych obligacji:  
Obligacje imienne serii AG.
- 2) Wielkość emisji:  
3 sztuki obligacji o łącznej wartości nominalnej 1.500.000 Eur
- 3) Wartość nominalna i cena emisyjna obligacji lub sposób jej ustalenia:  
Wartość nominalna 1 obligacji wynosi 500.000 Eur i równa jest cenie emisyjnej.
- 4) Warunki wykupu i warunki wypłaty oprocentowania obligacji:  
Obligacje zostaną wykupione w dniu 13 września 2013 roku. Oprocentowanie obligacji zostało ustalone na warunkach rynkowych.



### **Emisja obligacji imiennych serii I**

W dniu 31 stycznia 2013 roku, w ramach Programu emisji 3 – letnich obligacji imiennych, dokonana została emisja obligacji imiennych serii I.

1) Rodzaj emitowanych obligacji:

Obligacje imienne serii I.

2) Wielkość emisji:

1 sztuka obligacji o łącznej wartości nominalnej 1.000.000 PLN.

3) Wartość nominalna i cena emisyjna obligacji lub sposób jej ustalenia:

Wartość nominalna 1 obligacji wynosi 1.000.000 PLN i równa jest cenie emisyjnej.

4) Warunki wykupu i warunki wypłaty oprocentowania obligacji:

Obligacje zostaną wykupione w dniu 28 lutego 2014 roku. Oprocentowanie obligacji zostało ustalone na warunkach rynkowych.

### **Emisja obligacji imiennych serii J**

W dniu 28 lutego 2013 roku, w ramach Programu emisji 3 – letnich obligacji imiennych, dokonana została emisja obligacji imiennych serii J.

1) Rodzaj emitowanych obligacji:

Obligacje imienne serii J.

2) Wielkość emisji:

9 sztuk obligacji o łącznej wartości nominalnej 9.000.000 PLN.

3) Wartość nominalna i cena emisyjna obligacji lub sposób jej ustalenia:

Wartość nominalna 1 obligacji wynosi 1.000.000 PLN i równa jest cenie emisyjnej.

4) Warunki wykupu i warunki wypłaty oprocentowania obligacji:

Obligacje zostaną wykupione w dniu 28 lutego 2014 roku. Oprocentowanie obligacji zostało ustalone na warunkach rynkowych.

Przedmiotowe obligacje imienne zastępują obligacje, których termin wykupu upłynął w dniu 28 lutego 2013 roku.

### **KAPITAŁOWE PAPIERY WARTOŚCIOWE**

W IV kwartale 2012 roku oraz do momentu publikacji raportu Spółka nie emitowała kapitałowych papierów wartościowych.

### **7. ZDARZENIA, KTÓRE NASTĄPIŁY PO DNIU, NA KTÓRY SPORZĄDZONO SPRAWOZDANIE FINANSOWE, NIE UJĘTE W TYM SPRAWOZDANIU, A MOGĄCE W ZNACZĄCY SPOSÓB WPŁYNAĆ NA PRZYSZŁE WYNIKI GRUPY**

Po dniu, na który sporządzono sprawozdanie finansowe nie wystąpiły zdarzenia, które mogłyby w znaczący sposób wpłynąć na przyszłe wyniki Grupy.

### **8. ZMIANY ZOBOWIĄZAŃ WARUNKOWYCH I AKTYWÓW WARUNKOWYCH ORAZ DANYCH SZACUNKOWYCH**

ZOBOWIĄZANIA POZABILANSOWE	Stan na 31.12.2012	Stan na 31.12.2011
<b>Zobowiązania warunkowe, w tym:</b>	<b>49 207</b>	<b>92 553</b>
udzielone gwarancje i poręczenia zapłaty zobowiązań za dostawy	8 677	29 151
pozostałe	25 624	47 298
Sporne sprawy z Carlson Private Equity	14 906	16 104





Podmiot, któremu udzielono poręczenia		kwota poręczenia	data ważności poręczenia
Unibax Sp.z o.o.	poręczenie zapłaty zobowiązań pieniężnych wynikających z umowy zawartej pomiędzy Unibax a ING Lease Polska Sp. z o.o.	70	30.06.2013
	poręczenie zapłaty zobowiązań pieniężnych wynikających z umowy zawartej pomiędzy Unibax a ING Lease Polska Sp. z o.o.	7 520	28.02.2015
opłaty z tytułu prawa WUG		14 494	
pomoc publiczna i dotacje		365	
inne		11 852	
<b>Razem:</b>		<b>34 301</b>	

## 9. OPIS ORGANIZACJI GRUPY KAPITAŁOWEJ

Boryszew S.A. stanowi jednostkę dominującą Grupy Kapitałowej Boryszew. Boryszew S.A. posiada krajowe i zagraniczne spółki zależne, współzależne, stowarzyszone pozostałe. Jako spółka matka Grupy Boryszew pełni funkcje zarządcze i nadzorujące w stosunku do spółek Grupy Kapitałowej Boryszew. Podstawowym przedmiotem działalności Centrali w Warszawie jest zarządzanie Grupą Kapitałową, którego celem jest wzrost wartości Spółki w długim okresie. Boryszew S.A. prowadził działalność produkcyjną w oparciu o:

- Oddział Maflow w Tychach – producent przewodów dla branży automotive, w tym głównie klimatyzacyjnych, wspomagania kierownicy oraz gumowych różnego zastosowania, majątek Oddziału, stanowiący największe aktywa produkcyjne Grupy Maflow, został nabyty w dniu 10 sierpnia 2010 roku.
- Oddział Elana w Toruniu – producent m.in. włókien ciętych oraz włókien ciągłych (do lutego 2009 roku), granulatu PET oraz włókien technicznych. Oddział Elana powstał w wyniku połączenia Boryszew S.A. ze spółką Elana S.A. w dniu 28 stycznia 2005 roku.
- Od marca 2012 roku Oddział YMOS w Kędzierzynie – Koźlu – zajmuje się głównie odlewnictwem ciśnieniowym stopów cynku i aluminium.
- Od grudnia 2012 roku Oddział Nowoczesne Produkty Aluminiowe Skawina – zajmuje się produkcją walcówek aluminiowych, drutów i przewodów napowietrznych ze specjalnych stopów aluminium o konstrukcjach eliminujących zagrożenie zjawiskami typu „black – out” oraz dostawą mediów energetycznych dla odbiorców zewnętrznych.

## STRUKTURA GRUPY BORYSZEW

Grupa kapitałowa stworzona przez Boryszew S.A. w ciągu kilku lat stała się jedną z największych grup przemysłowych w Polsce.

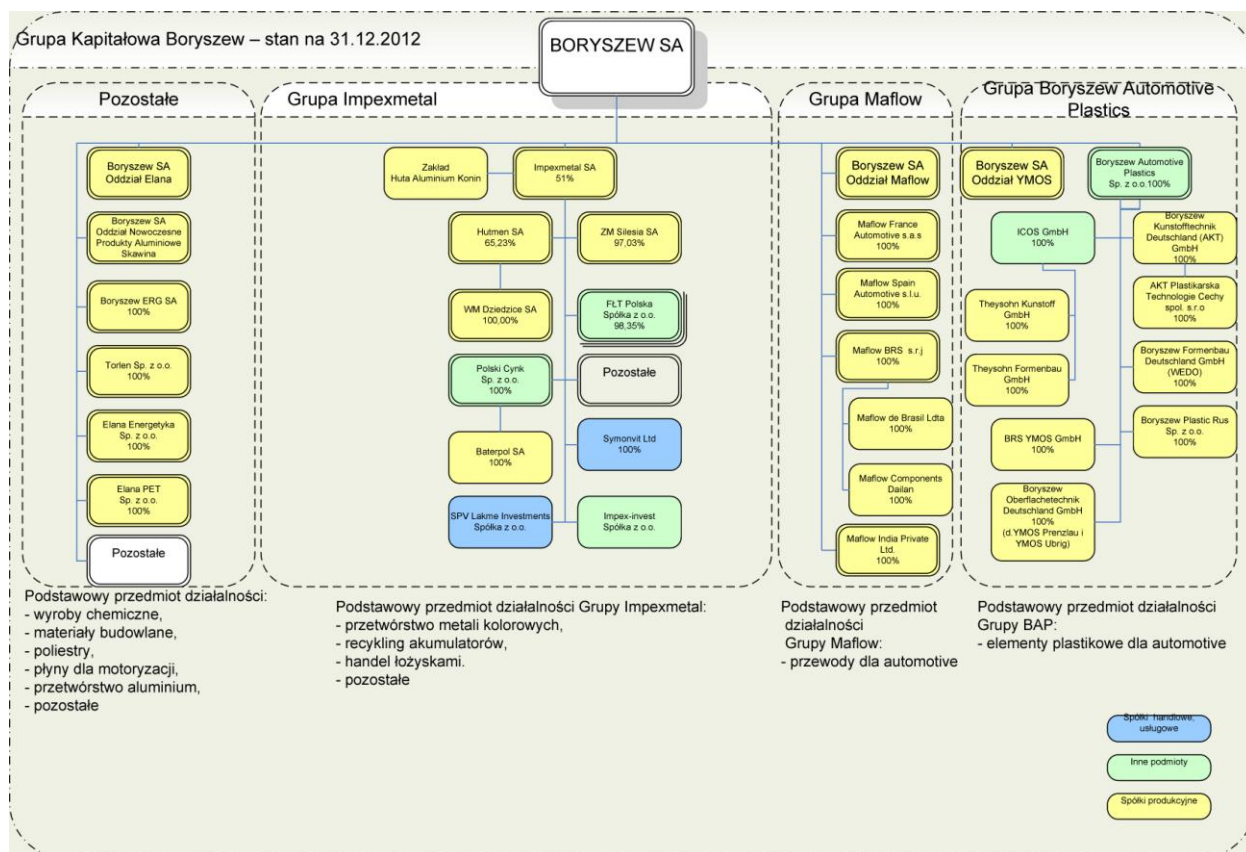
W 2005 roku Boryszew SA przejęła kontrolę nad notowaną na GPW spółką Impexmetal SA, skupiającą wokół siebie spółki produkcyjne z branży metali kolorowych i handlu łożyskami.

W 2010 roku Spółka przejęła kontrolę nad Grupą Maflow, będącą jednym z największych producentów przewodów do klimatyzacji, wspomagania kierownicy oraz aktywnego zawieszenia dla przemysłu motoryzacyjnego. Od tego roku branża automotive staje się kluczowym segmentem działalności Grupy.

W 2011 i 2012 roku Spółka kontynuowała realizację strategii rozwoju poprzez przejęcia przedsiębiorstw z branży automotive. W lipcu 2011 roku Spółka podpisała umowy przejęcia dwóch niemieckich Grup Kapitałowych (AKT/ICOS – Theysohn), działających w branży przetwórstwa tworzyw sztucznych oraz w marcu 2012 roku umowę nabycia aktywów niemieckiej Grupy YMOS, wiodącego europejskiego producentem elementów plastikowych, galwanizowanych i chromowanych dla sektora automotive.



(dane liczbowe wyrażono w tysiącach złotych, o ile nie podano inaczej)



## 10. SKUTKI ZMIAN W STRUKTURZE GRUPY OD POCZĄTKU ROKU, ŁĄCZNIE Z POŁĄCZENIEM JEDNOSTEK GOSPODARCZYCH, PRZEJĘCIEM LUB SPRZEDAŻĄ JEDNOSTEK ZALEŻNYCH I INWESTYCJI DŁUGOTERMINOWYCH, RESTRUKTURYZACJĄ I ZANIECHANIEM DZIAŁALNOŚCI

### PODWYŻSZENIE KAPITAŁU W SPÓŁCE SYMONOVIT LIMITED Z SIEDZIBĄ W NIKOZJI (CYPR)

W dniu 30 grudnia 2011 roku Impexmetal S.A. zwiększyła swój udział w Spółce Symonvit Limited poprzez objęcie 612.464 nowoutworzonych udziałów o wartości nominalnej po 1 zł każdy. Wszystkie nowoutworzone udiały zostały pokryte aportem w postaci zarejestrowanych w Urzędzie Patentowym RP znaków towarowych „Impexmetal” i „Aluminium Konin”. Podwyższenie kapitału zostało zarejestrowane w dniu 30 stycznia 2012 roku.

### PODWYŻSZENIE KAPITAŁU W SPÓŁCE SPV LAKME INVESTMENT SPÓŁKA Z O.O.

W dniu 29 grudnia 2011 roku Impexmetal S.A. zwiększyła swój udział w Spółce SPV Lakme Investment Sp. z o.o. poprzez objęcie 7.350 nowoutworzonych udziałów o wartości nominalnej 100 zł każdy, o łącznej wartości nominalnej 735 tys. zł. Wszystkie nowoutworzone udiały zostały pokryte aportem w postaci użytkowania wieczystego działki gruntu nr 47 położonej w Warszawie, przy ulicy Łuckiej 7/9, o obszarze 5.727 m<sup>2</sup> oraz własności budynków na tej działce posadowionych. Podwyższenie kapitału zostało zarejestrowane w dniu 26 stycznia 2012 roku.

### REJESTRACJA SPÓŁKI BORYSZEWSA OBERFLÄCHENTECHNIK DEUTSCHLAND GMBH

W dniu 10 stycznia 2012 roku została zarejestrowana spółka pod firmą Boryszew Oberflächentechnik Deutschland GmbH z siedzibą w Gardelagen, o kapitale zakładowym w wysokości 5.000,00 Eur.

### NABYCIE UDZIAŁÓW BRS YMOS GMBH

W dniu 12 marca 2012 roku Centermedia Sp. z o.o. (obecnie: Boryszew Automotive Plastics Sp. z o.o.) – spółka zależna od Boryszew S.A., nabyła 25.000 udziałów spółki ZETA sibenundsiebzigste VV GmbH z siedzibą w Düsseldorfie, o wartości nominalnej 1 Eur każdy. Jednocześnie w tym dniu Zgromadzenie Wspólników ZETA sibenundsiebzigste VV GmbH, podjęło uchwałę mocą, której zmieniona została nazwa spółki na BRS YMOS GmbH oraz siedziba na Idar – Oberstein.



## **BORYSZEW AUTOMOTIVE PLASTICS SP. Z O.O.**

W dniu 25 stycznia 2012 roku Nadzwyczajne Zgromadzenie Wspólników CenterMedia Spółka z o.o. z siedzibą w Toruniu podjęło uchwałę mocą, której została zmieniona firma spółki z CenterMedia Sp. z o.o. na Boryszew Automotive Plastics Sp. z o.o. W dniu 20 marca 2012 roku Sąd Rejonowy w Toruniu, VII Wydział Gospodarczy Krajowego Rejestru Sądowego postanowił wpisać nową firmę, pod którą Spółka działa, tj. Boryszew Automotive Plastics Sp. z o.o.

## **PODWYŻSZENIE KAPITAŁU W SPÓŁCE WM DZIEDZICE S.A.**

W dniu 25 stycznia 2012 roku Walne Zgromadzenie WM Dziedzice S.A. podjęło uchwałę o podwyższeniu kapitału zakładowego Spółki z kwoty 11.320.000 PLN do kwoty 16.037.288 PLN w drodze emisji 1.179.322 sztuk akcji zwykłych imiennych serii „E”, o wartości nominalnej 4 złote każda. Akcje serii „E” objął Hutmen S.A. w zamian za wkład niepieniężny w postaci aportu 5.080 udziałów stanowiących 72,57% kapitału zakładowego Spółki Temer Sp. z o.o. w likwidacji. Cena emisyjna akcji serii „E” równa się wartości nominalnej i wynosi 4 PLN za jedną akcję. Postanowieniem Sądu Rejonowego Katowice-Wschód z dnia 19 kwietnia 2012 roku zostało zarejestrowane w Krajowym Rejestrze Sądowym podwyższenie kapitału zakładowego WM Dziedzice S.A. do wysokości 16.037.288 PLN poprzez emisję akcji serii „E”, które w całości objął Hutmen S.A.

W dniu 24 lutego 2012 roku Nadzwyczajne Walne Zgromadzenie WM Dziedzice S.A. podjęło uchwałę w sprawie przymusowego wykupu 17.963 sztuk akcji serii „B”, będących w posiadaniu 1.176 akcjonariuszy – osób fizycznych. Cena wykupu, ustalona przez biegłego, wyniosła 7,82 PLN za 1 akcję. W dniu 3 kwietnia 2012 roku Hutmen S.A. wpłacił całą cenę wykupu w wysokości 140.470,66 PLN. W wyniku wezwań akcjonariuszy, ogłoszonych w Monitorze Sądowym i Gospodarczym w dniach 13 marca 2012 roku i 7 maja 2012 roku, 384 akcjonariuszy złożyło w WM Dziedzice S.A. dokumenty 6.355 akcji serii „B”, za które wypłacono im 49.696,10 PLN. W dniu 22 maja 2012 roku Zarząd WM Dziedzice S.A. podjął uchwałę o umorzeniu akcji, będących w posiadaniu pozostałych akcjonariuszy i przeniesieniu ich własności na Hutmen S.A. Akcjonariusze, będący dotychczasowymi właścicielami umorzonych akcji zachowują prawo do zapłaty ceny wykupu przez okres 10 lat. Pozostała cena wykupu w wysokości 90.774,56 PLN pozostanie na rachunku WM Dziedzice S.A. jako depozyt do dnia 22 maja 2022 roku.

W dniu 29 maja 2012 roku Zwyczajne Walne Zgromadzenie WM Dziedzice S.A. podjęło uchwałę nr 18 w sprawie podwyższenia kapitału zakładowego Spółki z kwoty 16.037.288 PLN do kwoty 47.750.844 PLN, w drodze emisji 7.928.389 sztuk akcji zwykłych imiennych serii „F”, o wartości nominalnej 4 PLN każda, za cenę emisyjną 7,82 PLN każda.

Hutmen S.A. objął 4.731.458 sztuk akcji imiennych serii „F”.

Rejestracja podwyższenia kapitału zakładowego WM Dziedzice S.A. nastąpiła w dniu wydania postanowienia Sądu Rejonowego w Katowicach z dnia 13 czerwca 2012 roku.

Po wyżej opisanych operacjach, udział Hutmen S.A. w kapitale zakładowym wynosi 71,30% i 71,52% w głosach na walnym zgromadzeniu, udział Impexmetal S.A. wynosi 26,78% w kapitale i 26,57% w głosach na WZ, udział Boryszew S.A. wynosi 1,92% w kapitale zakładowym Spółki i 1,91% w głosach na WZ.

## **POWOŁANIE SPÓŁKI BATERPOL RECYCLER SP. Z O.O. Z SIEDZIBĄ WE WROCŁAWIU**

W dniu 17 lutego 2012 roku została zawiązana spółka pod firmą: „BATERPOL RECYCLER” Spółka z ograniczoną odpowiedzialnością z siedzibą we Wrocławiu, o kapitale zakładowym 50 tys. zł. Jedynym wspólnikiem jest Polski Cynk Sp. z o.o., który posiada 1.000 udziałów o łącznej wysokości 50 tys. zł. Spółka została zarejestrowana w rejestrze przedsiębiorców w dniu 18 kwietnia 2012 roku.

## **WYKRĘŚLENIE Z KRS SPÓŁKI TEMER SP. Z O.O. W LIKWIDACJI**

Dnia 16 maja 2011 roku, Nadzwyczajne Zgromadzenie Wspólników Temer Sp. z o.o. podjęło uchwałę o braku celowości dalszego istnienia Temer Sp. z o.o. oraz uchwałę w sprawie rozwiązania Spółki i otwarcia likwidacji z dniem podjęcia wyżej wymienionej uchwały.

W dniu 27 kwietnia 2012 roku Zwyczajne Zgromadzenie Wspólników zatwierdziło zamknięcie spółki Temer Sp. z o.o.

Dnia 11 czerwca 2012 roku Sąd Rejonowy Katowice – Wschód wydał postanowienie o wykreśleniu spółki Temer Sp. z o.o. z KRS z związku z zakończeniem likwidacji.

## **PRZYSTĄPIENIE PRZEZ BATERPOL RECYCLER SP. Z O.O. I HMN SZOPIENICE S.A. W LIKWIDACJI DO SPÓŁKI BATERPOL RECYCLER SPÓŁKA Z OGRANICZONĄ ODPOWIEDZIALNOŚCIĄ SPÓŁKA KOMANDYTOWA Z SIEDZIBĄ WE WROCŁAWIU**

W dniu 28 maja 2012 roku do spółki pod firmą Baterpol Recycler Spółka z ograniczoną odpowiedzialnością Spółka komandytowa z siedzibą we Wrocławiu przystąpiły spółki: Baterpol Recycler Sp. o.o. jako Komplementariusz i Huta Metali Nieżelaznych „Szopienice” S.A. w likwidacji jako Komandytariusz. Spółka została zarejestrowana w rejestrze przedsiębiorców w dniu 6 lipca 2012 roku.



#### **NABYCIE AKCJI ZM SILESIA S.A.**

W dniu 21 marca 2012 roku została zawarta pomiędzy Agencją Rozwoju Przemysłu S.A. z siedzibą w Warszawie a Boryszew S.A. umowa zbycia 180.000 akcji ZM SILESIA S.A. o wartości nominalnej 10,00 złote każda, stanowiących 3,21% kapitału zakładowego tej Spółki.

W wyniku zawarcia w/w umowy Boryszew S.A. stała się posiadaczem 180.000 akcji ZM SILESIA S.A.

#### **ZBYCIE AKCJI ZM SILESIA S.A.**

W dniu 6 lipca 2012 roku Spółka Boryszew S.A. zbyła na rzecz Impexmetal S.A. 367.220 sztuk akcji stanowiących 6,56% kapitału zakładowego ZM SILESIA S.A. z siedzibą w Katowicach.

Na dzień rozliczenia w/w transakcji Spółka Boryszew S.A. nie posiada bezpośrednio akcji ZM SILESIA S.A.

#### **NABYCIE AKCJI SPÓŁKI SPV GALILEO INVESTMENT SP. Z O.O. Z SIEDZIBĄ W WARSZAWIE**

W dniu 7 sierpnia 2012 roku Spółka Impexmetal S.A. nabyła od VCMF Holding & Management Limited z siedzibą w Nikozji na Cyprze 50 udziałów SPV Galileo Investment Sp. z o.o. z siedzibą w Warszawie, stanowiących 100% kapitału zakładowego tej Spółki.

#### **POWOŁANIE SPÓŁKI BATERPOL SPÓŁKA AKCYJNA SPÓŁKA KOMANDYTOWA Z SIEDZIBĄ W KATOWICACH**

W dniu 31 sierpnia 2012 roku pomiędzy Baterpol S.A. a Baterpol Recycler Sp. z o.o. S-ka komandytowa została zawarta Umowa spółki komandytowej.

Stosownie do postanowień umowy nowa spółka:

a) działać będzie pod firmą: Baterpol Spółka Akcyjna spółka komandytowa

b) siedzibą spółki jest miasto Katowice

c) czas trwania spółki jest nieoznaczony

d) komplementariuszem spółki jest BATERPOL S.A

e) komandytariuszem jest Baterpol Recycler sp. z o.o. S-ka komandytowa z siedzibą we Wrocławiu.

Nadrzędnym celem powołania nowego podmiotu jest stworzenie możliwości utylizacji odpadów cynkonośnych składowanych na terenie HMN „Szopienice” S.A. w likwidacji, poprzez zakup pieca przewałowego i/lub pozyskanie instalacji pieca szybowego. Urządzenia te umożliwią również przerób materiałów cynkonośnych pochodzących z innych źródeł, co stanowić będzie źródło dochodów nowej Spółki.

Spółka została zarejestrowana w rejestrze przedsiębiorców w dniu 31 października 2012 roku.

#### **REJESTRACJA SPÓŁKI BORYSZEW PLASTIC RUS**

W dniu 13 września 2012 roku została zarejestrowana spółka pod firmą Boryszew Plastic Rus Sp. z o.o. z siedzibą w Łyskowie, Rosja, o kapitale zakładowym 10.000 rubli, w której 100% udziałów objął Boryszew Kunststofftechnik Deutschland GmbH z siedzibą w Gardelegen, Niemcy.

W dniu 12 listopada 2012 roku Zgromadzenie Wspólników podjęło uchwałę w sprawie podwyższenia kapitału zakładowego Spółki do kwoty 40.000.000 rubli.

Podwyższenie kapitału zostało zarejestrowane w Sądzie Rejestrowym w dniu 28 grudnia 2012 roku.

Spółka Boryszew Kunststofftechnik Deutschland GmbH posiada obecnie 51% udziałów w kapitale zakładowym spółki Boryszew Plastic Rus.

Spółka planuje uruchomienie produkcji w drugiej połowie 2013 roku.

#### **PODWYŻSZENIE KAPITAŁU W SPÓŁCE IMPEX – INVEST SPÓŁKA Z O.O.**

W dniu 17 października 2012 roku Nadzwyczajne Zgromadzenie Wspólników Spółki Impex-invest Sp. z o.o. podjęło uchwałę w sprawie podwyższenia kapitału zakładowego z kwoty 15 940 000 zł do kwoty 17 461 000 zł poprzez utworzenie 1 521 udziałów o wartości nominalnej 1 000 zł każdy, o łącznej wartości nominalnej 1.521.000 zł. Wszystkie nowoutworzone udziały zostały objęte przez dotychczasowego wspólnika Spółkę Impexmetal S.A. i pokryte aportem w postaci 450.000 sztuk akcji Spółki Hutmen SA z siedzibą w Warszawie. Podwyższenie kapitału zostało zarejestrowane w rejestrze przedsiębiorców w dniu 10 listopada 2012 roku.

W dniu 28 listopada 2012 roku Nadzwyczajne Zgromadzenie Wspólników Spółki Impex-invest Sp. z o.o. podjęło uchwałę w sprawie podwyższenia kapitału zakładowego z kwoty 17 461 000 zł do kwoty 27 381 000 zł, tj. o kwotę 9 920 000 zł poprzez utworzenie 9 920 nowych udziałów o wartości nominalnej po 1 000 zł każdy. Wszystkie nowoutworzone udziały zostały objęte przez nowego Wspólnika Spółki – Spółkę Impexmetal S.A. i Wspólnicy Spółka komandytowa z siedzibą w Warszawie (obecnie Baterpol S.A. i Wspólnicy spółka komandytowa) i pokryte aportem w postaci 3 100 000 akcji spółki pod firmą Hutmen S.A. Podwyższenie kapitału zostało zarejestrowane w rejestrze przedsiębiorców w dniu 27 grudnia 2012 roku.

Po podwyższeniu udział Impexmetal S.A. wynosi 63,77% w kapitale zakładowym i w głosach na zgromadzeniu wspólników, udział Baterpol S.A. i Wspólnicy Spółka Komandytowa wynosi 36,23% w kapitale zakładowym i w głosach na zgromadzeniu wspólników.



## **POWOŁANIE I ZMIANY W SPÓŁCE BATERPOL S.A. I WSPÓLNICY SPÓŁKA KOMANDYTOWA Z SIEDZIBĄ W WARSZAWIE**

W dniu 23 października 2012 roku została zawiązana spółka pod firmą: „Impexmetal Spółka Akcyjna i Wspólnicy spółka komandytowa z siedzibą w Warszawie. Wspólnikami spółki są Komplementariusz: Impexmetal SA, i Komandytariusz EASTSIDE CAPITAL INVESTMENTS Spółka z ograniczoną odpowiedzialnością z siedzibą w Warszawie. Spółka została zarejestrowana w rejestrze przedsiębiorców w dniu 31 października 2012 roku.

W dniu 28 listopada 2012 roku wspólnicy dokonali zmiany umowy spółki komandytowej, polegającej na dodaniu postanowień dotyczących przystąpienia do Spółki nowych komandytariuszy i komplementariuszy oraz zmiany statusu komandytariusza na komplementariusza i komplementariusza na komandytariusza.

W związku z powyższym:

- spółka EASTSIDE CAPITAL INVESTMENTS Spółka z o. o., wystąpiła ze Spółki Impexmetal S.A. i Wspólnicy spółka komandytowa,
- spółka Impexmetal S.A. zmieniła status komplementariusza na status komandytariusza Spółki,
- do Spółki wstąpili w charakterze komplementariuszy: spółka FLT Polska Spółka z o.o. z siedzibą w Warszawie i spółka Baterpol S.A. z siedzibą w Katowicach,

Jednocześnie wspólnicy dokonali zmiany firmy Spółki na Baterpol S.A. i Wspólnicy spółka komandytowa.

Wyżej wymienione zmiany zostały zarejestrowane w rejestrze przedsiębiorców w dniu 31 grudnia 2012 roku.

## **INTERMETAL SPÓŁKA Z O.O.**

W dniu 24 października 2012 roku Sąd Rejonowy dla Wrocławia – Fabrycznej we Wrocławiu, IX Wydział Gospodarczy KRS postanowił wpisać do KRS zmianę firmy, pod którą działała spółka z InterFlota Sp. z o.o. na InterMetal Sp. z o.o.

W dniu 26 listopada 2012 roku Sąd Rejonowy dla Wrocławia – Fabrycznej we Wrocławiu, IX Wydział Gospodarczy KRS postanowił wpisać do KRS zmianę siedziby spółki. Obecnie siedziba spółki mieści się w Katowicach.

W dniu 16 stycznia 2013 roku rozpoczęło się postępowania likwidacyjnego spółki zależnej InterMetal Sp. z o.o. z siedzibą w Katowicach (dawniej: InferFlota Sp. z o.o. z siedzibą w Oławie).

## **MAFLOW POLSKA SPÓŁKA Z O.O.**

Zarząd Boryszew S.A. postanowił powołać w dniu 18 grudnia 2012 roku Spółkę pod firmą Maflow Polska Spółka z o.o. z siedzibą w Warszawie przy ulicy Łuckiej 7/9, w której 100 % udziałów objęła Spółka Boryszew S.A.

Kapitał zakładowy nowo powołanej Spółki wynosi 5.000,00 (pięć tysięcy) złotych i dzieli się na 5 udziałów o wartości nominalnej 1.000,00 (jeden tysiąc) złotych każda.

Przedmiotem działalności Spółki jest:

1. (PKD 25) produkcja metalowych wyrobów gotowych, z wyłączeniem maszyn i urządzeń,
2. (PKD 22) produkcja wyrobów z gumy i tworzyw sztucznych,
3. (PKD 46) handel hurtowy, z wyłączeniem handlu pojazdami samochodowymi,
4. (PKD 77) wynajem i dzierżawa,
5. (PKD 64) finansowa działalność usługowa, z wyłączeniem ubezpieczeń i funduszy emerytalnych.

Spółka została powołana na czas nieograniczony.

## **POŁĄCZENIE BORYSZEW S.A. I NOWOCZESNE PRODUKTY ALUMINIOWE S.A.**

W dniu 19 grudnia 2012 roku Sąd Rejonowy dla M. St. Warszawy w Warszawie, XIV Wydział Gospodarczy Krajowego Rejestru Sądowego dokonał wpisu w Krajowym Rejestrze Sądowym – Rejestrze Przedsiębiorców o połączeniu Boryszew S.A. z siedzibą w Sochaczewie i Nowoczesne Produkty Aluminiowe Skawina z siedzibą w Skawinie.

Połączenie Spółek nastąpiło zgodnie z art. 492 § 1 ust. 1 KSH, tj. przez przeniesienie całego majątku Spółki Przejmowanej (Nowoczesne Produkty Aluminiowe Skawina) na Spółkę Przejmującą (Boryszew S.A.) – zgodnie z Uchwałą nr 4 Nadzwyczajnego Walnego Zgromadzenia Boryszew S.A. z dnia 28 listopada 2012 roku w sprawie połączenia Boryszew SA (jako Spółki Przejmującej) ze spółką Nowoczesne Produkty Aluminiowe Skawina SA (jako Spółką Przejmowaną).

Ze względu na fakt, iż Spółka Przejmująca posiadała 100 % akcji Spółki Przejmowanej, połączenie Spółek nastąpiło w trybie uproszczonym (zgodnie z art. 516 § 6 KSH), tj. bez podwyższenia kapitału zakładowego oraz bez wymiany akcji.



## **11. STANOWISKO ZARZĄDU ODNOŚNIE MOŻLIWOŚCI ZREALIZOWANIA WCZEŚNIEJ OPUBLIKOWANYCH PROGNOZ WYNIKU FINANSOWEGO NA BIEŻĄCY ROK**

Zarząd Boryszew SA w dniu 11 stycznia 2013 roku, w raporcie bieżącym nr 4/2013 podjął decyzję o odwołaniu prognozy wyników finansowych Grupy Kapitałowej Boryszew na rok 2012, opublikowanej w raporcie bieżącym nr 8/2012 z dnia 15 marca 2012 roku.

Główną przyczyną odwołania prognozy było nieprzeszacowanie przez podmiot zależny wartości działki położonej na ulicy Łuckiej w Warszawie w związku z brakiem uzyskania przez niego prawomocnego pozwolenia na budowę dla projektu, który ma być realizowany na tej nieruchomości.

## **12. AKCJONARIUSZE POSIADAJĄCY BEZPOŚREDNIO LUB POŚREDNIO PRZEZ PODMIOTY ZALEŻNE CO NAJMNIEJ 5% OGÓLNEJ LICZBY GŁOSÓW NA WALNYM ZGROMADZENIU SPÓŁKI NA DZIEŃ PRZEKAZANIA RAPORTU**

Zgodnie z najlepszą wiedzą Zarządu struktura akcjonariatu na dzień przekazania raportu do publikacji przedstawia się następująco:

<b>Ostatnia zmiana: 2012-09-27</b>	<b>Liczba akcji</b>	<b>% kapitału</b>	<b>Liczba głosów</b>	<b>% głosów</b>
Roman Krzysztof Karkosik	1 287 687 990.	57,06%	1 287 687 990	57,06%
w tym: podmioty zależne	100 250 000	4,44%	100 250 000	4,44%
Pozostali	1 069 277 702	47,38%	1 069 277 702	47,38%
<b>Razem:</b>	<b>2 256 715 692</b>	<b>100,00%</b>	<b>2 256 715 692</b>	<b>100,00%</b>

## **13. ZMIANY W STRUKTURZE WŁASNOŚCI ZNACZNYCH PAKIETÓW AKCJI SPÓŁKI W OKRESIE OD PRZEKAZANIA POPRZEDNIEGO RAPORTU – UDZIAŁ GŁOSÓW NA WALNYM ZGROMADZENIU SPÓŁKI**

W okresie od przekazania poprzedniego raportu nie nastąpiły zmiany w strukturze własności znacznych pakietów akcji.

## **14. OSOBY ZARZĄDZAJĄCE I NADZORUJĄCE SPÓŁKĘ – ZMIANY STANU POSIADANYCH AKCJI LUB OPCJI NA AKCJE W BIEŻĄCYM OKRESIE OD DNIA PRZEKAZANIA POPRZEDNIEGO RAPORTU**

Osoby zarządzające i nadzorujące Spółkę nie posiadają akcji Boryszew S.A.

## **15. POSTĘPOWANIA TOCZĄCE SIĘ PRZED SĄDEM, ORGANEM WŁAŚCIWYM DLA POSTĘPOWANIA ARBITRAŻOWEGO LUB ORGANEM ADMINISTRACJI PUBLICZNEJ**

Spółki Grupy Kapitałowej Boryszew na dzień sporządzenia niniejszego sprawozdania nie były stroną postępowania toczącego się przed sądem, organem właściwym dla postępowania arbitrażowego lub organem administracji publicznej, którego łączna wartość stanowi co najmniej 10% kapitałów własnych Boryszew S.A.

## **16. ZAWARCIE PRZEZ SPÓŁKĘ LUB JEDNOSTKĘ ZALEŻNĄ JEDNEJ LUB WIĘCEJ ISTOTNYCH TRANSAKCJI Z PODMIOTAMI POWIĄZANYMI**

Transakcje pomiędzy podmiotami powiązаныmi to głównie transakcje handlowe zawierane pomiędzy spółkami Grupy Kapitałowej w zakresie sprzedaży lub zakupu towarów i wyrobów o typowym, tradycyjnym charakterze dla działalności Grupy.



## TRANSAKcje O CHARAKTERZE NIEHANDLOWYM

### POŻYCZKI UDZIELONE PRZEZ BORYSZEW S.A. NA DZIEŃ 31 GRUDNIA 2012 R.

Spółka	Data umowy	Termin spłaty	Kwota pożyczki zgodnie z umową	Kwota do spłaty	Waluta	Kwota do spłaty w przeliczeniu na PLN	Oprocentowanie
Theysohn Kunststoff GmbH	01.08.2011	01.08.2013	1 000 000,00	1 000 000	EUR	4 088 200	LIBOR 1M + marża
	12.08.2011	01.08.2013	1 000 000,00	1 000 000	EUR	4 088 200	LIBOR 1M + marża
	30.08.2011	31.08.2013	1 000 000,00	1 000 000	EUR	4 088 200	LIBOR 1M + marża
	13.09.2011	31.08.2013	2 000 000,00	2 000 000	EUR	8 176 400	LIBOR 1M + marża
Boryszew Kunststofftechnik Deutschland GmbH	01.09.2011	01.09.2013	3 000 000,00	2 249 652	EUR	9 197 028	LIBOR 1M + marża
	02.08.2011	28.07.2013	14 500 000,00	14 371 899	EUR	58 755 198	EURIBOR 3M + marża
	10.12.2012	10.12.2013	2 400 000,00	2 400 000,00	EUR	9 811 680	EURIBOR 3M + marża
AKT Cechy	28.12.2011	29.07.2013	4 180 520,00	4 180 520	EUR	17 090 802	LIBOR 1M + marża
Boryszew Formenbau Deutschland GmbH	27.10.2011	27.10.2013	2 000 000,00	1 855 000	EUR	7 583 611	EURIBOR 3M + marża
Boryszew Automotive Plastics Sp. z o.o.	26.07.2011	25.07.2013	27 000,00	27 000	EUR	110 381	EURIBOR 3M + marża
	23.08.2011	23.08.2013	3 000 000,00	2 755 342	EUR	11 264 387	EURIBOR 3M + marża
	19.10.2011	19.10.2013	27 500,00	27 500	EUR	112 426	EURIBOR 3M + marża
BRS YMOS GmbH	20.03.2012	20.03.2013	3 225 784,79	3 225 785	EUR	13 187 653	EURIBOR 3M + marża
Boryszew Oberflächentechnik Deutschland GmbH	20.03.2012	20.03.2013	2 242 943,07	2 242 943	EUR	9 169 600	EURIBOR 3M + marża
Maflow BRS Srl	01.10.2010	31.12.2012	7 947 000,00	7 947 000	EUR	32 488 925	EURIBOR 1M + marża
Maflow Spain	09.10.2010	31.10.2013	500 000,00	500 000	EUR	2 044 100	EURIBOR 3M + marża
<b>Łącznie do spłaty</b>				<b>46 782 641</b>	<b>EUR</b>	<b>191 256 792</b>	

### NABYCIE OBLIGACJI WYEMITOWANYCH PRZEZ BORYSZEW S.A.

I. W dniu 1 października 2012 roku, Impexmetal S.A. – jednostka zależna od Boryszew S.A. nabyła zgodnie z Propozycją Nabycia Obligacji 38 sztuk obligacji imiennych serii G, o nominale 1.000.000,00 zł każda, wyemitowanych przez Boryszew S.A. w dniu 1 października 2012 roku w ramach Programu emisji 3 – letnich obligacji imiennych. Obligacje zostały nabyte po Cenie Emisyjnej za łączną kwotę 38.000.000,00 zł.

Oprocentowanie obligacji zostało ustalone na warunkach rynkowych.

Termin wykupu obligacji: 28 lutego 2014 roku.

Przedmiotowe obligacje imienne zastępują obligacje, których termin wykupu upłynął w dniu 30 września 2012 roku.

II. W dniu 26 listopada 2012 roku, Boryszew ERG S.A. – jednostka zależna od Boryszew S.A. nabyła zgodnie z Propozycją Nabycia Obligacji 2 sztuki obligacji imiennych serii H, o nominale 1.000.000,00 zł każda, wyemitowanych przez Boryszew S.A. w dniu 26 listopada 2012 roku w ramach Programu emisji 3 – letnich obligacji imiennych. Obligacje zostały nabyte po Cenie Emisyjnej za łączną kwotę 2.000.000,00 zł.

Termin wykupu obligacji: 28 lutego 2014 roku.

Oprocentowanie obligacji zostało ustalone na warunkach rynkowych.

III. W dniu 17 stycznia 2013 roku, Impexmetal S.A. – jednostki zależne od Boryszew S.A. nabyła 1 obligację imienną, o wartości nominalnej 500.000,00 Eur każda, w ramach Programu emisji 2 – letnich obligacji imiennych Boryszewa S.A. Obligacja została nabyta po Cenie Emisyjnej za łączną kwotę 500.000,00 Eur.

Oprocentowanie obligacji zostało ustalone na warunkach rynkowych.

Termin wykupu obligacji: 13 września 2013 roku.



**IV.** W dniu 18 stycznia 2013 roku, Polski Cynk Sp. z o.o. – jednostki pośrednio zależne od Boryszew S.A. nabyła 3 obligacje imienne, o wartości nominalnej 500.000,00 Eur każda, w ramach Programu emisji 2 – letnich obligacji imiennych Boryszewa S.A. Obligacje imienne zostały nabyte po Cenie Emisyjnej za łączną kwotę 1.500.000,00 Eur. Oprocentowanie obligacji zostało ustalone na warunkach rynkowych. Termin wykupu obligacji: 13 września 2013 roku.

**V.** W dniu 31 stycznia 2013 roku, Zakład Utylizacji Odpadów Sp. z o.o. – jednostka pośrednio zależna od Boryszew S.A. nabyła zgodnie z Propozycją Nabycia Obligacji 1 sztukę obligacji imiennych serii I, o nominale 1.000.000,00 zł każda, wyemitowanych przez Boryszew S.A. w dniu 31 stycznia 2013 roku w ramach Programu emisji 3 – letnich obligacji imiennych. Obligacje zostały nabyte po Cenie Emisyjnej za łączną kwotę 1.000.000,00 zł. Termin wykupu obligacji: 28 lutego 2014 roku. Oprocentowanie obligacji zostało ustalone na warunkach rynkowych.

**VI.** W dniu 28 lutego 2013 roku, Boryszew ERG S.A. – jednostka zależna od Boryszew S.A. nabyła 9 sztuk obligacji imiennych serii J, o nominale 1.000.000,00 zł każda, wyemitowanych przez Boryszew S.A. w ramach Programu emisji – 3 letnich obligacji imiennych Boryszewa S.A. Obligacje zostały nabyte po Cenie Emisyjnej za łączną kwotę 9.000.000 zł. Termin wykupu obligacji: 28 lutego 2014 roku. Oprocentowanie obligacji zostało ustalone na warunkach rynkowych. Przedmiotowe obligacje imienne zastępują obligacje, których termin wykupu upłynął w dniu 28 lutego 2013 roku.

#### **NABYCIE OBLIGACJI WYEMITOWANYCH PRZEZ IMPEXMETAL S.A**

W dniu 31 grudnia 2012 roku, jednostka zależna od Impexmetal S.A. – S & I S.A. nabyła obligacje za łączną kwotę 16.000.000,00 zł z terminem wykupu 31 grudnia 2013 roku. Powyższe obligacje zastępują obligacje wyemitowane w dniu 31 grudnia 2010 roku. Emisja obligacji nie powoduje wzrostu zadłużenia. Warunki Emisji Obligacji Impexmetal S.A.: 16 sztuk obligacji imiennych serii C, wartość nominalna 1.000.000,00 zł każda, data emisji 31 grudnia 2012 roku, łączna kwota 16.000.000,00 zł. Oprocentowanie obligacji zostało ustalone na warunkach rynkowych.

#### **NABYCIE OBLIGACJI EMITOWANYCH PRZEZ BATERPOL S.A.**

**I.** W dniu 30 listopada 2012 roku Spółka Baterpol S.A. spółka komandytowa nabyła 200 sztuk obligacji serii A, o nominale 100.000,00 zł każda, wyemitowanych przez podmiot dominujący Baterpol S.A. w ramach Programu emisji 5 – letnich obligacji. Obligacje zostały nabyte po Cenie Emisyjnej za łączną kwotę 20.000.000 zł. Oprocentowanie obligacji zostało ustalone na warunkach rynkowych. Termin wykupu obligacji: 30 listopada 2017 roku.

**II.** W dniu 30 listopada 2012 roku, Spółka Polski Cynk Sp. z o.o. nabyła 158 sztuk obligacji serii B o nominale 100.000,00 zł każda, wyemitowanych przez podmiot zależny Baterpol S.A. w ramach Programu emisji 5 – letnich obligacji. Obligacje zostały nabyte po Cenie Emisyjnej za łączną kwotę 15.800.000 zł. Oprocentowanie obligacji zostało ustalone na warunkach rynkowych. Termin wykupu obligacji: 30 listopada 2017 roku.

**III.** W dniu 31 stycznia 2013 roku Spółka Baterpol S.A. spółka komandytowa nabyła obligacje serii C wyemitowane przez podmiot dominujący Spółkę Baterpol S.A. w ramach Programu emisji 5 – letnich obligacji, po Cenie Emisyjnej za łączną kwotę 4.500.000 zł. Oprocentowanie obligacji zostało ustalone na warunkach rynkowych. Termin wykupu obligacji: 31 stycznia 2018 roku.

#### **TRANSAKCJE ZAWARTE PRZEZ HUTMEN S.A. Z PODMIOTAMI POWIĄZANYMI W IV KWARTALE 2012 ROKU**

**I.** Spółka SUROWCE HUTMEN S.A. spółka komandytowa udzieliła Spółce Hutmen S.A. pożyczki w kwocie 989.000 zł. Termin spłaty: 31 grudnia 2013 roku. Oprocentowanie zostało ustalone na warunkach rynkowych w oparciu o WIBOR 1M.

**II.** Spółka Hutmen SA zwiększyła o 563.130 zł wysokość pożyczki udzielonej Spółce HMN Szopienice S.A. w likwidacji do kwoty 20.760.000 zł. Termin spłaty: 30 czerwca 2013 roku. Oprocentowanie zostało ustalone na warunkach rynkowych w oparciu o WIBOR 1M.

**III.** Spółka Hutmen SA zwiększyła o 6.596.000 zł kwotę kapitałową pożyczek udzielonych Spółce HMN Szopienice S.A. w likwidacji, w wyniku dokonanej kapitalizacji odsetek na dzień 30 listopada 2012 roku. Oprocentowanie zostało ustalone na warunkach rynkowych w oparciu o WIBOR 1M.

Na dzień 31 grudnia 2012 roku stan pożyczek udzielonych HMN Szopienice S.A. w likwidacji wyniósł 102.841.000 złotych.





(dane liczbowe wyrażono w tysiącach złotych, o ile nie podano inaczej)

**17. INFORMACJE O UDZIELENIU PRZEZ SPÓŁKĘ LUB JEDNOSTKĘ OD NIEJ ZALEŻNĄ PORĘCZEŃ KREDYTU LUB POŻYCZKI LUB UDZIELENIU GWARANCJI – ŁĄCZNIE JEDNEMU PODMIOTOWI LUB JEDNOSTCE ZALEŻNEJ, JEŻELI ŁĄCZNA WARTOŚĆ ISTNIEJĄCYCH PORĘCZEŃ LUB GWARANCJI STANOWI RÓWNOWARTOŚĆ, CO NAJMNIEJ 10% KAPITAŁÓW WŁASNYCH SPÓŁKI**

Poręczenia udzielone przez Boryszew S.A., według stanu na 31 grudnia 2012 roku

Podmiot, któremu udzielono poręczenia lub gwarancji	Data wystawienia poręczenia lub gwarancji	Przedmiot zobowiązania	Wartość poręczenia w walucie		Data ważności poręczenia
			EUR	PLN	
Torlen SA	12.02.2010	Poręczenie za zobowiązania handlowe udzielone firmie Polytrade GmbH	500 000	2 044 100	bezterminowe
	10.09.2010	Poręczenie za zobowiązania handlowe udzielone firmie MB Barter & Trading SA	800 000	3 270 560	bezterminowe
Boryszew ERG SA	24.02.2012	Poręczenie (dług wraz z odsetkami za zwłokę) stanowiące zabezpieczenie zobowiązań handlowych z tytułu umowy zawartej pomiędzy Boryszew ERG SA a PKN Orlen SA		4 500 000	15.02.2013
Unibax Sp.z o.o.	16.11.2010	Poręczenie zapłaty zobowiązań pieniężnych wynikających z umowy zawartej pomiędzy Unibax a ING Lease Polska Sp. Zo.o.	17 153	70 126	30.06.2013
	16.11.2010	Poręczenie zapłaty zobowiązań pieniężnych wynikających z umowy zawartej pomiędzy Unibax a ING Lease Polska Sp. Zo.o.	1 839 469	7 520 117	28.02.2015
AKT plastikarska technologie Cechy spol.s.r.o.	19.12.2012	Gwarancja udzielona firmie Styron Europe GmbH za spłatę zadłużenia handlowego Spółki AKT Cechy	100 000	408 820	31.12.2013
	20.12.2012	Gwarancja udzielona firmie Basell Sales and Marketing Company B.V. za spłatę zadłużenia handlowego Spółki AKT Cechy	500 000	2 044 100	31.12.2013
	20.12.2012	Gwarancja udzielona firmie Styrolution GmbH, Germany za spłatę zadłużenia handlowego Spółki AKT Cechy	250 000	1 022 050	28.12.2013



**Grupa Boryszew S.A.**  
**Śródroczny skrócony raport za IV kwartał 2012 roku**  
**sporządzony zgodnie z MSR 34 przyjętym przez Unię Europejską**

(dane liczbowe wyrażono w tysiącach złotych, o ile nie podano inaczej)

<b>Boryszew Kunststofftechnik Deutschland GmbH</b>	31.01.2012	Gwarancja udzielona firmie Polykemi AB	330 000	1 349 106	31.12.2012
	31.01.2012	Gwarancja udzielona firmie Helag Electronic GmbH	1 000 000	4 088 200	28.12.2013
	19.12.2012	Gwarancja udzielona firmie Styron Europe GmbH za spłatę zadłużenia handlowego Spółki BKD Niemcy	700 000	2 861 740	31.12.2013
	20.12.2012	Gwarancja udzielona firmie Basell Sales and Marketing Company B.V. za spłatę zadłużenia handlowego Spółki BKD Niemcy	2 000 000	8 176 400	31.12.2013
	20.12.2012	Gwarancja udzielona firmie GRENKELEASING AG	191 012	780 895	13.12.2015
	20.12.2012	Gwarancja udzielona firmie Styrolution GmbH	350 000	1 430 870	28.12.2013
<b>Boryszew Kunststofftechnik Deutschland GmbH / Theysohn Kunststoff GmbH</b>	20.12.2012	Gwarancja udzielona firmie Total Finance Global Services SA	1 000 000	4 088 200	31.12.2013
<b>Theysohn Kunststoff GmbH</b>	19.12.2012	Gwarancja udzielona firmie Styron Europe GmbH za spłatę zadłużenia handlowego Spółki Theysohn	100 000	408 820	31.12.2013
	20.12.2012	Gwarancja udzielona firmie Basell Sales and Marketing Company B.V. za spłatę zadłużenia handlowego Spółki Theysohn	600 000	2 452 920	31.12.2013
<b>Theysohn Kunststoff GmbH / Theysohn Formenbau GmbH</b>	28.02.2012	Gwarancja udzielona jako zabezpieczenie kredytów udzielonych przez Deutsche Bank AG Spółkom Theysohn Formenbau oraz Theysohn Kunststoff	3 350 000	13 695 470	bezterminowa
	28.02.2012	Gwarancja udzielona jako zabezpieczenie kredytów udzielonych przez UniCredit Bank AG Spółkom Theysohn Formenbau oraz Theysohn Kunststoff	2 579 754	10 546 550	bezterminowa
	28.02.2012	Gwarancja udzielona jako zabezpieczenie kredytów udzielonych przez Commerzbank Spółkom Theysohn Formenbau oraz Theysohn Kunststoff	1 000 000	4 088 200	bezterminowa
	13.07.2012	Gwarancja udzielona firmie RWE Vertrieb AG	1 000 000	4 088 200	31.01.2014
<b>Theysohn Formenbau GmbH</b>	20.09.2012	Gwarancja udzielona firmie EschmannStahl GmbH & Co. KG	300 000	1 226 460	28.12.2013



**Grupa Boryszew S.A.**  
**Śródroczny skrócony raport za IV kwartał 2012 roku**  
**sporządzony zgodnie z MSR 34 przyjętym przez Unię Europejską**

(dane liczbowe wyrażono w tysiącach złotych, o ile nie podano inaczej)

<b>Boryszew Oberflächentechnik Deutschland GmbH</b>	23.03.2012	Gwarancja udzielona Atotech Deutschland GmbH za spłatę zadłużenia Spółki BOD	200 000	817 640	01.04.2015
	20.12.2012	Gwarancja udzielona firmie ALBIS PLASTIC GmbH	300 000	1 226 460	28.12.2013
<b>BRS YMOS GmbH</b>	20.12.2012	Gwarancja udzielona Nyrstar Sales and Marketing AG	1 000 000	4 088 200	28.12.2013
<b>Maflow BRS s.r.l.</b>	22.06.2011	Gwarancja udzielona firmie Milliken France SA za spłatę zobowiązań handlowych Spółki Maflow BRS	600 000	2 452 920	31.12.2012
	06.12.2011	Gwarancja udzielona firmie Evercompounds S.p.A. za spłatę zobowiązań handlowych Spółki Maflow BRS	2 000 000	8 176 400	31.12.2012
<b>Łącznie udzielone poręczenia i gwarancje przez Boryszew SA</b>			<b>22 607 388</b>	<b>96 923 524</b>	

Poręczenia udzielone przez Impexmetal S.A. spółce WM Dziedzice S.A. z siedzibą w Czechowicach Dziedzicach, według stanu na 31 grudnia 2012 roku wyniosły 100.176 tys. zł:

<b>podmiot otrzymujący poręczenie</b>	<b>kwota poręczenia w tys. zł</b>	<b>podmiot udzielający poręczenia</b>	<b>przedmiot poręczenia</b>	<b>data ważności</b>
WM Dziedzice S.A.	12 000	Impexmetal S.A.	umowa kredytowa	31.12.2016
WM Dziedzice S.A.	28 000	Impexmetal S.A.	umowa kredytowa	31.05.2016
WM Dziedzice S.A.	10 000	Impexmetal S.A.	umowa kredytowa	31.05.2016
WM Dziedzice S.A.	16 000	Impexmetal S.A.	umowa kredytowa	30.03.2014
WM Dziedzice S.A.	10 000	Impexmetal S.A.	umowa kredytowa	31.10.2013
WM Dziedzice S.A.	8 176	Impexmetal S.A.	kontrakt na zakup surowców	30.06.2013
WM Dziedzice S.A.	10 000	Impexmetal S.A.	umowa factoringowa	bezterminowo
WM Dziedzice S.A.	6 000	Impexmetal S.A.	umowa factoringowa	bezterminowo
<b>Łącznie udzielone poręczenia:</b>	<b>100 176</b>			



## **18. CZYNNIKI, KTÓRE BĘDĄ MIAŁY WPŁYW NA OSIĄGNIĘTE PRZEZ SPÓŁKĘ WYNIKI W PERSPEKTYWIE, CO NAJMNIEJ KOLEJNEGO KWARTAŁU**

Do zewnętrznych czynników, które będą miały wpływ na osiągnięte skonsolidowane wyniki kolejnych kwartałów należy zaliczyć:

- sytuację gospodarczą na świecie, w tym szczególnie w kluczowych dla Grupy branżach (motoryzacja i budownictwo) oraz rynkach zbytu (Unia Europejska, w tym głównie Niemcy),
- poziom notowań metali i walut determinujący wysokość kapitału obrotowego oraz efektywność sprzedaży eksportowej i krajowej. Silny złoty wpływa negatywnie na opłacalność eksportu oraz na wzrost konkurencyjności importerów na krajowym rynku. Wyniki Grupy Kapitałowej Boryszew są szczególnie wrażliwe na ceny ołowiu produkowanego przez Baterpol S.A. - zyskom spółki nie sprzyjają wysokie ceny tego metalu. Sytuacja ta jest w niewielkim stopniu niwelowana poprzez niski kurs złotego. Należy dodać, że w przypadku metali mających stosunkowo proste substytuty wysokie ceny powodują ograniczenie popytu na wyroby z tych metali – przykładem mogą być instalacyjne rury miedziane oraz blachy cynkowe na pokrycia dachowe.
- popyt na nowe samochody, zwłaszcza na produkty Grupy VW, która jest najważniejszym klientem Grupy, a także szybkość odbudowy portfeli zamówień przez nowo nabyte podmioty Sektora Automotive.
- Poziom notowań złotego względem walut obcych, co ma bezpośredni wpływ na wysokość uzyskiwanych marż w złotychkach. Jako że produkty Grupy Kapitałowej są w ponad połowie kierowane na eksport, ewentualne umacnianie się polskiego złotego negatywnie wpływa na konkurencyjność produktów
- ceny ropy naftowej i w konsekwencji ceny pochodnych produktów chemii organicznej - tworzyw sztucznych i komponentów do produkcji w technologii wtrysku części plastikowych do samochodów,
- koszt nośników energetycznych mających duże znaczenie w energochłonnym przemyśle przetwórstwa metali

Do wewnętrznych czynników istotnych dla wyników Grupy w przyszłych okresach należy zaliczyć:

- efektywność restrukturyzacji majątkowej Grupy polegającej na zbywaniu aktywów nieprodukcyjnych,
- efektywność restrukturyzacji operacyjnej mającej na celu poprawę wyników Grupy, w tym zwłaszcza w nowo nabytych podmiotach Segmentu Automotive,
- działania zmierzające do odbudowy i rozwoju portfela kontraktów w Segmencie Automotive ,
- wzrost wolumenów sprzedaży w Grupie Kapitałowej. Od połowy 2012 roku obserwowany jest wzrost wolumenów sprzedaży. Należy zaznaczyć, że pomimo pozytywnego trendu wolumenów sprzedaży, poziom marż nie ulega istotnemu zwiększeniu.
- sprzedaż nadwyżek praw do emisji CO<sub>2</sub> przez Spółkę Elana Energetyka Sp. z o.o.. Ewentualna zmiana polityki państwa w zakresie przyznawania praw do emisji CO<sub>2</sub> po 2012 roku poprzez zmniejszenie obecnych limitów mogłaby mieć wpływ na pogorszenie wyników spółki Elana Energetyka Sp. z o.o.
- skuteczność działań obniżających koszty stałe, które zapewnią wzrost odporności Grupy na wahania koniunktury,
- poprawa poziomu technologicznego i wdrażanie nowych produktów umożliwiających poszerzenie portfela wysokomarżowych klientów,
- skuteczność zdobywania obszarów rynkowych, w których jakość obsługi i elastyczność pozwoli na konkurowanie z tanią wysokoseryjną produkcją azjatycką.

**SKRÓCONY RAPORT KWARTALNY  
BORYSZEW S.A. ZA IV KWARTAŁ 2012 ROKU**





(dane liczbowe wyrażono w tysiącach złotych, o ile nie podano inaczej)

## WYBRANE DANE FINANSOWE

	w tys. zł		w tys. EURO	
	01.01.2012 - 31.12. 2012	01.01.2011 - 31.12. 2011	01.01.2012 - 31.12. 2012	01.01.2011 - 31.12. 2011
<b>dane dotyczące skróconego sprawozdania finansowego</b>				
Przychody ze sprzedaży	793 495	767 746	190 122	185 441
Zysk na działalności operacyjnej	60 719	98 264	14 548	23 735
Zysk brutto przed opodatkowaniem	46 713	50 644	11 192	12 233
Zysk /strata netto	37 410	43 703	8 963	10 556
Przepływy pieniężne netto z działalności operacyjnej	13 230	63 506	3 170	15 339
Przepływy pieniężne netto z działalności inwestycyjnej	-33 236	-194 649	-7 963	-47 015
Przepływy pieniężne netto z działalności finansowej	19 491	122 220	4 670	29 521
Przepływy pieniężne netto, razem	-515	- 4 154	-123	- 1 003
Średnia ważona liczba akcji zwykłych	2 174 789 891	2 030 899 818	2 174 789 891	2 030 899 818
Rozwodniony zysk za okres na jedną akcję zwykłą (w zł/EUR)	0,02	0,02	0,00	0,01

	w tys. PLN		w tys. EUR	
	stan na 31.12.2012	stan na 31.12.2011	stan na 31.12.2012	stan na 31.12.2011
Aktywa	1 037 224	959 379	253 712	217 211
Zobowiązania długoterminowe	153 038	93 023	37 434	21 061
Zobowiązania krótkoterminowe	413 017	401 685	101 027	90 945
Kapitał własny	471 169	464 671	115 251	105 205
Kapitał akcyjny	234 807	234 807	57 435	53 162
Liczba akcji (z PPA)	2 156 715 692	2 201 634 699	2 156 715 692	2 201 634 699
Wartość księgowa na jedną akcję (w zł/EUR)	0,22	0,21	0,05	0,05

**SPRAWOZDANIE Z CAŁKOWITYCH DOCHODÓW**

	<b>01.01.2012 - 31.12. 2012</b>	<b>01.01.2011 - 31.12. 2011</b>	<b>01.10.2012 - 31.12.2012</b>	<b>01.10.2011 - 31.12. 2011</b>
Przychody ze sprzedaży produktów	754 808	745 952	173 208	187 762
Przychody ze sprzedaży towarów i materiałów	38 687	21 794	7 651	2 403
<b>Przychody ze sprzedaży ogółem</b>	<b>793 495</b>	<b>767 746</b>	<b>180 859</b>	<b>190 165</b>
Koszt wytworzenia sprzedanych produktów	655 808	645 406	155 970	163 033
Wartość sprzedanych towarów i materiałów	32 993	18 283	5 063	6 337
<b>Koszt własny sprzedaży ogółem</b>	<b>688 801</b>	<b>663 689</b>	<b>161 033</b>	<b>169 370</b>
<b>Zysk (strata) brutto na sprzedaży</b>	<b>104 694</b>	<b>104 057</b>	<b>19 826</b>	<b>20 795</b>
Koszty sprzedaży	20 374	21 237	5 086	6 477
Koszty ogólnego zarządu	39 545	41 241	9 767	7 669
Pozostałe przychody operacyjne	31 035	80 091	-1 116	-1 331
Pozostałe koszty operacyjne	15 091	23 406	7 534	9 731
<b>Zysk (strata) z działalności operacyjnej</b>	<b>60 719</b>	<b>98 264</b>	<b>-3 677</b>	<b>-4 413</b>
Przychody finansowe	40 447	31 737	4 533	4 099
Koszty finansowe	54 453	79 357	12 917	62 532
<b>Wynik na działalności finansowej</b>	<b>-14 006</b>	<b>-47 620</b>	<b>-8 384</b>	<b>-58 433</b>
<b>Zysk (strata) przed opodatkowaniem</b>	<b>46 713</b>	<b>50 644</b>	<b>-12 061</b>	<b>-62 846</b>
Podatek dochodowy	9 303	6 941	2 537	-4 888
<b>Zysk (strata) netto na działalności</b>	<b>37 410</b>	<b>43 703</b>	<b>-14 598</b>	<b>-57 958</b>

**ZESTAWIENIE Z CAŁKOWITYCH DOCHODÓW**

	<b>01.01.2012 - 31.12.2012</b>	<b>01.01.2011- 31.12.2011</b>	<b>01.01.2012- 31.12.2012</b>	<b>01.01.2011- 31.12.2011</b>
<b>Zysk/strata netto</b>	<b>37 410</b>	<b>43 703</b>	<b>-14 598</b>	<b>-57 958</b>
<b>Pozostałe dochody ujęte w kapitałach</b>				
Wycena aktywa finansowych dostępnych do sprzedaży (udziały i akcje)	270	-51	-102	150
Rachunkowość zabezpieczeń	-4	166		
wypłata akcjonariuszom z tytułu zamiany akcji uprzywilejowanych na zwykłe		-674	0	0
koszty emisji akcji		-707	0	0
Podatek dochodowy od składników pozostałych dochodów ogółem (+/-)	-51	10	20	-28
<b>Pozostałe dochody ogółem po opodatkowaniu</b>	<b>215</b>	<b>-1 256</b>	<b>-82</b>	<b>122</b>
<b>Całkowite dochody ogółem</b>	<b>37 625</b>	<b>42 447</b>	<b>-14 680</b>	<b>-57 836</b>
<b>Zysk na akcję</b>				
Zysk netto (tys. zł)	37 410	43 703	-14 598	-57 958
Liczba akcji (szt.)	2 156 715 692	2 201 634 699	2 156 715 692	2 256 715 692
Zysk na 1/akcję (zł)	0,02	0,02	-0,01	-0,03
Średnia ważona liczba akcji	2 174 789 891	2 030 899 818	2 156 715 692	2 256 715 692
Rozwodniony zysk/ strata na jedną akcję (zł)	0,02	0,02	-0,01	-0,03



**SPRAWOZDANIE Z SYTUACJI FINANSOWEJ**

	<b>Stan na 31.12.2012</b>	<b>Stan na 31.12.2011</b>
		dane przekształcone
<b>AKTYWA</b>		
<b>Aktywa trwałe</b>		
Rzeczowy majątek trwały	137 006	128 777
Nieruchomości inwestycyjne	88 351	90 548
Wartości niematerialne	5 930	2 621
Udziały i akcje w jednostkach zależnych	323 173	322 903
Aktywa finansowe dostępne do sprzedaży	14	14
Aktywa z tytułu podatku odroczonego	7 530	14 525
Należności handlowe oraz pozostałe	240 117	70 596
<b>Aktywa trwałe razem</b>	<b>802 121</b>	<b>629 984</b>
<b>Aktywa obrotowe</b>		
Zapasy	82 891	60 341
Należności handlowe oraz pozostałe należności	138 462	252 687
Krótkoterminowe aktywa finansowe dostępne do sprzedaży	694	423
Pochodne instrumenty finansowe	824	922
Pozostałe aktywa	2 287	4 492
Środki pieniężne i ich ekwiwalenty	9 604	10 119
<b>Aktywa obrotowe razem</b>	<b>234 762</b>	<b>328 984</b>
<b>Aktywa klasyfikowane jako przeznaczone do sprzedaży</b>	<b>341</b>	<b>411</b>
<b>Aktywa razem</b>	<b>1 037 224</b>	<b>959 379</b>



<b>PASYWA</b>	<b>Stan na 31.12.2012</b>	<b>Stan na 31.12.2011</b>
		dane przekształcone
<b>Kapitał własny</b>		
Kapitał zakładowy	234 807	234 807
Udziały/akcje własne	-70 054	-38 927
Nadwyżka z emisji akcji powyżej ich wartości nominalnej	22 346	22 346
Kapitał z rachunkowości zabezpieczeń	110	114
Kapitał z aktualizacji wyceny aktywów	829	610
Zyski zatrzymane ( z lat ubiegłych)	245 721	202 018
Zysk/strata bieżącego roku	37 410	43 703
<b>Razem kapitał własny</b>	<b>471 169</b>	<b>464 671</b>
<b>Zobowiązania długoterminowe</b>		
Kredyty oraz pozostałe zobowiązania z tytułu finansowania zewnętrznego	146 189	86 024
Pochodne instrumenty finansowe	0	0
Rezerwa na podatek odroczoney	0	0
Rezerwy na świadczenia pracownicze	1 189	1 202
Pozostałe rezerwy	5 660	5 797
Pozostałe zobowiązania	0	0
<b>Zobowiązania długoterminowe razem</b>	<b>153 038</b>	<b>93 023</b>
Kredyty oraz pozostałe zobowiązania z tytułu finansowania zewnętrznego	323 320	309 048
Zobowiązania handlowe oraz pozostałe zobowiązania	80 832	83 820
Pochodne instrumenty finansowe	644	968
Rezerwy na świadczenia pracownicze	2 350	2 524
Pozostałe rezerwy	4 312	3 984
Przychody przyszłych okresów	1 559	1 341
<b>Zobowiązania krótkoterminowe razem</b>	<b>413 017</b>	<b>401 685</b>
<b>Zobowiązania razem</b>	<b>566 055</b>	<b>494 708</b>
<b>Pasywa razem</b>	<b>1 037 224</b>	<b>959 379</b>



## SPRAWOZDANIE Z PRZEPŁYWÓW PIENIĘŻNYCH

	01.01.2012 - 31.12. 2012	01.01.2011 - 31.12. 2011
		dane przekształcone
<b>Przepływ środków pieniężnych z działalności operacyjnej</b>		
<b>Zysk (strata) przed opodatkowaniem</b>	<b>46 713</b>	<b>50 644</b>
<b>Korekty o pozycje (+/-)</b>	<b>-33 483</b>	<b>17 631</b>
<i>Amortyzacja</i>	14 942	14 035
<i>Odsetki od zobowiązań finansowych (kredyty, pożyczki, obligacje)</i>	21 513	16 810
<i>Zyski / straty z aktywów finansowych(DDS, UDTW, PDS)</i>	-1 031	-611
<i>Dywidendy z tytułu udziałów w zyskach</i>	-17 471	-28 426
<i>Zyski / straty z tytułu działalności inwestycyjnej</i>	-3 038	-40 383
<i>Zmiana stanu należności (oprócz pożyczek długoterminowych)</i>	-25 242	-20 702
<i>Zmiana stanu zapasów</i>	-22 550	-13 293
<i>Zmiana stanu zobowiązań (bez zobowiązań finansowych)</i>	-2 988	32 321
<i>Zmiana stanu rezerw i rozliczeń międzyokresowych (bez podatku odroczonego)</i>	2 396	3 777
<i>Pozostałe pozycje</i>	-14	55 158
<i>Podatek dochodowy zapłacony(zwrócony)</i>	0	-1 055
<b>Środki pieniężne netto z działalności operacyjnej</b>	<b>13 230</b>	<b>68 275</b>
<b>Przepływ środków pieniężnych z działalności inwestycyjnej</b>		
<b>Wpływy</b>	<b>28 551</b>	<b>49 052</b>
<i>Wpływy ze zbycia wartości niematerialnych oraz rzeczowych aktywów trwałych i nieruchomości</i>	4 239	19 923
<i>Wpływy ze zbycia udziałów i akcji w podmiotach z GK</i>	6 841	622
<i>Wpływy z dywidendy</i>	17 471	28 426
<b>Wydatki</b>	<b>61 787</b>	<b>243 701</b>
<i>Wydatki na nabycie wartości niematerialnych oraz rzeczowych aktywów trwałych i nieruchomości</i>	25 840	5 846
<i>Nabycie udziałów i akcji w pomiotach z GK</i>	5 194	25 966
<i>Udzielone pożyczki długoterminowe</i>	30 054	211 889
<i>Inne wydatki inwestycyjne</i>	699	0
<b>Środki pieniężne netto z działalności inwestycyjnej</b>	<b>-33 236</b>	<b>-194 649</b>
<b>Przepływ środków pieniężnych z działalności finansowej</b>		
<b>Wpływy</b>	<b>73 079</b>	<b>182 232</b>
<i>Wpływy netto z emisji (wydania udziałów) i innych instrumentów kapitałowych oraz dopłat do kapitału</i>	0	112 835
<i>Wpływy z kredytów</i>	73 079	56 070
<i>Wpływy z emisji dłużnych papierów wartościowych i innych</i>	0	12 637
<i>Wpływy ze zbycia aktywów dostępnych do sprzedaży</i>	0	600



(dane liczbowe wyrażono w tysiącach złotych, o ile nie podano inaczej)

<i>Wpływy ze zbycia aktywów finansowych przeznaczonych do obrotu</i>	0	90
<b>Wydatki</b>	<b>53 588</b>	<b>60 012</b>
<i>Wydatki na nabycie akcji (udziałów) własnych</i>	31 127	38 927
<i>Wydatki z tytułu dywidendy i inne wypłaty na rzecz właścicieli</i>	0	674
<i>Splata kredytów</i>	0	1 265
<i>Splata pożyczek</i>	282	0
<i>Wykup dłużnych papierów wartościowych</i>	660	0
<i>Zapłacone odsetki od kredytów, pożyczek, obligacji</i>	21 513	16 810
<i>Płatności zobowiązań z tytułu umów leasingu finansowego</i>	0	106
<i>Nabycie aktywów dostępnych do sprzedaży</i>	6	611
<i>Nabycie aktywów finansowych przeznaczonych do obrotu</i>	0	90
<i>Pozostałe wydatki</i>	0	1 529
<b>Środki pieniężne netto z działalności finansowej</b>	<b>19 491</b>	<b>122 220</b>
<b>Zmiana stanu środków pieniężnych netto</b>	<b>-515</b>	<b>-4 154</b>
Bilansowa zmiana stanu środków pieniężnych	-515	22
Środki pieniężne na początek roku obrotowego	10 119	14 273
<b>Środki pieniężne na koniec roku obrotowego</b>	<b>9 604</b>	<b>10 119</b>



(dane liczbowe wyrażono w tysiącach złotych, o ile nie podano inaczej)

**SPRAWOZDANIE ZE ZMIAN W KAPITALE WŁASNYM**

	Kapitał akcyjny	Akcje własne	Nadwyżka z emisji akcji powyżej ich wartości nominalnej	Kapitał z aktualizacji wyceny	instrumenty pochodne	zyski zatrzymana	<b>Kapitały razem</b>
<b>Stan na 01.01.2012</b>	<b>234 807</b>	<b>-38 927</b>	<b>22 346</b>	<b>610</b>	<b>114</b>	<b>245 721</b>	<b>464 671</b>
Zmiana wartości godziwej aktywów dostępnych do sprzedaży				219			219
Rachunkowość zabezpieczeń					-4		-4
Zysk za 2012 r.						37 410	37 410
<b>Całkowite dochody ogółem za 2012r.</b>	<b>0</b>	<b>0</b>	<b>0</b>	<b>219</b>	<b>-4</b>	<b>37 410</b>	<b>37 625</b>
wykup akcji własnych		-31 127					-31 127
<b>Stan na 31.12.2012</b>	<b>234 807</b>	<b>-70 054</b>	<b>22 346</b>	<b>829</b>	<b>110</b>	<b>283 131</b>	<b>471 169</b>

	Kapitał akcyjny	Akcje własne	Nadwyżka z emisji akcji powyżej ich wartości nominalnej	Kapitał z aktualizacji wyceny	Kapitał z aktualizacji wyceny	zyski zatrzymana	<b>Kapitały razem</b>
<b>Stan na 01.01.2011</b>	<b>121 972</b>	<b>0</b>	<b>22 346</b>	<b>651</b>	<b>-52</b>	<b>203 399</b>	<b>348 316</b>
Zmiana wartości godziwej aktywów dostępnych do sprzedaży				-41			-41
Rachunkowość zabezpieczeń					166		166
wypłata akcjonariuszom z tytułu zamiany akcji uprzywilejowanych na zwykłe						-674	-674
koszty emisji akcji						-707	-707
Zysk za 2011 r.						43 703	43 703
<b>Całkowite dochody ogółem za 2011 r.</b>	<b>0</b>	<b>0</b>	<b>0</b>	<b>-41</b>	<b>166</b>	<b>42 322</b>	<b>42 447</b>
Wpływy z emisji akcji	112 835						112 835
wykup akcji własnych		-38 927					-38 927
<b>Stan na 31.12.2011</b>	<b>234 807</b>	<b>-38 927</b>	<b>22 346</b>	<b>610</b>	<b>114</b>	<b>245 721</b>	<b>464 671</b>



## SEGMENTY OPERACYJNE

01.01.2012 -31.12. 2012	Działalność holdingowa	Polimery i poliestry	Automotive	Aluminium	wyłączenia między oddziałami	Razem
Przychody ze sprzedaży	31 763	95 129	404 748	262 014	-159	793 495
Koszty własny sprzedaży segmentu	26 258	70 226	360 914	231 850	-447	688 801
<b>Wynik na sprzedaży w segmencie</b>	<b>5 505</b>	<b>24 903</b>	<b>43 834</b>	<b>30 164</b>	<b>288</b>	104 694
Koszty zarządu i sprzedaży	10 381	15 285	22 430	11 977	-154	59 919
Wynik na pozostałej działalności operacyjnej	22 098	4 593	-9 386	-919	-442	15 944
<b>Wynik operacyjny segmentu</b>	<b>17 222</b>	<b>14 211</b>	<b>12 018</b>	<b>17 268</b>	<b>0</b>	60 719
Aktywa segmentu	737 980	197 741	293 587	95 738	-287 822	1 037 224
Zobowiązania segmentu	336 140	143 196	313 475	61 066	-287 822	566 055
Amortyzacja	15	1 514	10 610	2 803		14 942

01.01.2011 -31.12. 2011	Działalność holdingowa	Polimery i poliestry	Automotive	Aluminium	wyłączenia między oddziałami	Razem
Przychody ze sprzedaży	12 330	94 934	421 427	239 077	-22	767 746
Koszty sprzedaży segmentu	10 189	69 878	370 495	213 149	-22	663 689
<b>Wynik na sprzedaży w segmencie</b>	<b>2 141</b>	<b>25 056</b>	<b>50 932</b>	<b>25 928</b>	<b>0</b>	104 057
Koszty zarządu i sprzedaży	7 941	18 942	23 802	11 793		62 478
Wynik na pozostałej działalności operacyjnej	44 782	35 189	-18 964	-1 506	-2 816	56 685
<b>Wynik operacyjny segmentu</b>	<b>38 982</b>	<b>41 303</b>	<b>8 166</b>	<b>12 629</b>	<b>-2 816</b>	98 264
Aktywa segmentu	698 472	198 383	277 417	45 075	-259 968	959 379
Zobowiązania segmentu	273 240	151 059	279 989	56 564	-266 144	494 708
Amortyzacja	54	1 269	10 152	2560	0	14 035

## PRZYCHODY ZE SPRZEDAŻY WG KIERUNKÓW GEOGRAFICZNYCH Z DZIAŁALNOŚCI KONTYNUOWANEJ

	01.01.2012 - 31.12. 2012	01.01.2011 - 31.12. 2011
Sprzedaż krajowa	217 445	185 312
Sprzedaż do krajów UE	498 915	510 579
Sprzedaż do pozostałych krajów europejskich	45 432	55 632
Sprzedaż poza Europę	31 703	16 223
<b>Przychody ze sprzedaży razem</b>	<b>793 495</b>	<b>767 746</b>

## ZOBOWIĄZANIA POZABILANSOWE

Zobowiązania pozabilansowe zostały przedstawione w pkt. 17 Sprawozdania – Poręczenia udzielone przez Boryszew S.A.

**ZMIANY ZASAD RACHUNKOWOŚCI I PREZENTACJI SPRAWOZDANIA**

W związku z połączeniem Boryszew S.A. ze Spółką Nowoczesne Produkty Aluminiowe Skawina w grudniu 2012 roku, dla celów porównywalności danych przekształcono sprawozdanie z całkowitych dochodów oraz sprawozdanie z sytuacji finansowej za 2011 rok.

**SPRAWOZDANIE Z CAŁKOWITYCH DOCHODÓW**

	opublikowane			po korekcie
	od 01.01.2011 do 31.12.2011	połączenie z NPA	wyłączenia	od 01.01.2011 do 31.12.2011
	dane przed połączeniem			dane przekształcone
Przychody ze sprzedaży produktów	508 807	237 167		745 974
Przychody ze sprzedaży towarów i materiałów	<b>19 884</b>	<b>1 910</b>		<b>21 794</b>
<b>Przychody ze sprzedaży ogółem</b>	<b>528 691</b>	<b>239 077</b>	<b>0</b>	<b>767 768</b>
Koszt wytworzenia sprzedanych produktów	433 679	211 749		645 428
Wartość sprzedanych towarów i materiałów	<b>16 883</b>	<b>1 400</b>		<b>18 283</b>
<b>Koszt własny sprzedaży ogółem</b>	<b>450 562</b>	<b>213 149</b>	<b>0</b>	<b>663 711</b>
<b>Zysk brutto na sprzedaży</b>	<b>78 129</b>	<b>25 928</b>	<b>0</b>	<b>104 057</b>
Koszty sprzedaży	13 905	7 332		21 237
Koszty ogólnego zarządu	36 780	4 461		41 241
Pozostałe przychody operacyjne	82 681	226	-2 816	80 091
Pozostałe koszty operacyjne	21 674	1 732		23 406
<b>Zysk (strata) z działalności operacyjnej</b>	<b>88 451</b>	<b>12 629</b>	<b>-2 816</b>	<b>98 264</b>
Przychody finansowe	30 383	1 354		31 737
Koszty finansowe	75 633	3 724		79 357
<b>Wynik na działalności finansowej</b>	<b>-45 250</b>	<b>-2 370</b>	<b>0</b>	<b>-47 620</b>
<b>Zysk przed opodatkowaniem</b>	<b>43 201</b>	<b>10 259</b>	<b>-2 816</b>	<b>50 644</b>
Podatek dochodowy	4 957	1 984	0	6 941
<b>Zysk netto na działalności</b>	<b>38 244</b>	<b>8 275</b>	<b>-2 816</b>	<b>43 703</b>



(dane liczbowe wyrażono w tysiącach złotych, o ile nie podano inaczej)

	<b>od 01.01.2011 do 31.12.2011</b>	<b>połączenie z NPA</b>	<b>wyłączenia</b>	<b>od 01.01.2011 do 31.12.2011</b>
	dane przed połączeniem			dane przekształcone
<b>Zysk/strata netto</b>	<b>38 244</b>	<b>8 275</b>	<b>-2 816</b>	<b>43 703</b>
<b>Pozostałe dochody ujęte w kapitałach</b>				
Aktywa finansowe dostępne do sprzedaży (udziały i akcje)	-51			-51
rachunkowość zabezpieczeń		166		166
wypłata akcjonariuszom z tytułu zamiany akcji uprzywilejowanych na zwykłe	-674			-674
koszty emisji akcji	-707			-707
Podatek dochodowy od składników pozostałych dochodów ogółem (+/-)	10			10
<b>Pozostałe dochody ogółem po opodatkowaniu:</b>	<b>-1 422</b>	<b>166</b>	<b>0</b>	<b>-1 256</b>
				<b>0</b>
<b>Całkowite dochody ogółem</b>	<b>36 822</b>	<b>8 441</b>	<b>-2 816</b>	<b>42 447</b>





## SPRAWOZDANIE Z CAŁKOWITYCH DOCHODÓW

	opublikowane od 01.10.2011 do 31.12.2011	połączenie z NPA	po korekcie od 01.10.2011 do 31.12.2011
	dane przed połączeniem		dane przekształcone
Przychody ze sprzedaży produktów	130 401	57 361	187 762
Przychody ze sprzedaży towarów i materiałów	6 384	-3 981	<b>2 403</b>
<b>Przychody ze sprzedaży ogółem</b>	<b>136 785</b>	<b>53 380</b>	<b>190 165</b>
Koszt wytworzenia sprzedanych produktów	115 912	47 121	163 033
Wartość sprzedanych towarów i materiałów	6 020	317	<b>6 337</b>
<b>Koszt własny sprzedaży ogółem</b>	<b>121 932</b>	<b>47 438</b>	<b>169 370</b>
<b>Zysk brutto na sprzedaży</b>	<b>14 853</b>	<b>5 942</b>	<b>20 795</b>
Koszty sprzedaży	4 453	2 024	6 477
Koszty ogólnego zarządu	5 843	1 826	7 669
Pozostałe przychody operacyjne	-1 331	0	-1 331
Pozostałe koszty operacyjne	8 107	1 624	9 731
<b>Zysk (strata) z działalności operacyjnej</b>	<b>-4 881</b>	<b>468</b>	<b>-4 413</b>
Przychody finansowe	3 074	1 025	4 099
Koszty finansowe	63 281	-749	62 532
<b>Wynik na działalności finansowej</b>	<b>-60 207</b>	<b>1 774</b>	<b>-58 433</b>
<b>Zysk przed opodatkowaniem</b>	<b>-65 088</b>	<b>2 242</b>	<b>-62 846</b>
Podatek dochodowy	-5 458	570	-4 888
<b>Zysk netto na działalności</b>	<b>-59 630</b>	<b>1 672</b>	<b>-57 958</b>



**Boryszew S.A.**

**Śródroczny skrócony skonsolidowany raport za IV kwartał 2012 roku sporządzony zgodnie z MSR 34 przyjętym przez Unię Europejską**

(dane liczbowe wyrażono w tysiącach złotych, o ile nie podano inaczej)

	<b>Od 01.10.2011 do 31.12.2011</b>	<b>połączenie z NPA</b>	<b>Od 01.10.2011 do 31.12.2011</b>
	dane przed połączeniem		dane przekształcone
<b>Zysk/strata netto</b>	<b>-59 630</b>	<b>1 672</b>	<b>-57 958</b>
<b>Pozostałe dochody ujęte w kapitałach</b>			
Aktywa finansowe dostępne do sprzedaży (udziały i akcje)	-51		<b>-51</b>
wypłata akcjonariuszom z tytułu zamiany akcji uprzywilejowanych na zwykłe	-674		<b>-674</b>
koszty emisji akcji	-707		<b>-707</b>
Podatek dochodowy od składników pozostałych dochodów ogółem (+/-)	10		10
<b>Pozostałe dochody ogółem po opodatkowaniu:</b>	<b>-1 422</b>	<b>0</b>	<b>-1 422</b>
<b>Całkowite dochody ogółem</b>	<b>-61 052</b>	<b>1 672</b>	<b>-59 380</b>



## SPRAWOZDANIE Z SYTUACJI FINANSOWEJ

	Stan na dzień 31.12.2011	połączenie z NPA	wyłączenia	Stan na dzień 31.12.2011
	dane przed połączeniem			dane przekształcone
<b>AKTYWA</b>				
<b>Aktywa trwałe</b>				
Rzeczowy majątek trwały	85 924	42 853		128 777
Nieruchomości inwestycyjne	90 548	0		90 548
Wartości niematerialne	399	2 222		2 621
Udziały i akcje w jednostkach zależnych	357 363	0	-34 460	322 903
Aktywa finansowe dostępne do sprzedaży	14	0		14
Aktywa z tytułu podatku odroczonego	15 762	0	-1 237	14 525
Należności handlowe oraz pozostałe	70 596	0		70 596
<b>Aktywa trwałe razem</b>	<b>620 606</b>	<b>45 075</b>	<b>-35 697</b>	<b>629 984</b>
<b>Aktywa obrotowe</b>				
Zapasy	47 088	13 253		60 341
Należności handlowe oraz pozostałe należności	232 843	19 844		252 687
Krótkoterminowe aktywa finansowe dostępne do sprzedaży	423	0		423
Pochodne instrumenty finansowe		922		922
Pozostałe aktywa	1 607	2 885		4 492
Środki pieniężne i ich ekwiwalenty	6 387	3 732		10 119
<b>Aktywa obrotowe razem</b>	<b>288 348</b>	<b>40 636</b>	<b>0</b>	<b>328 984</b>
<b>Aktywa klasyfikowane jako przeznaczone do sprzedaży</b>				
	411	0		411
<b>Aktywa razem</b>	<b>909 365</b>	<b>85 711</b>	<b>-35 697</b>	<b>959 379</b>



**Boryszew S.A.**

**Śródroczny skrócony skonsolidowany raport za IV kwartał 2012 roku sporządzony zgodnie z MSR 34 przyjętym przez Unię Europejską**

(dane liczbowe wyrażono w tysiącach złotych, o ile nie podano inaczej)

<b>PASYWA</b>	<b>Stan na dzień 31.12.2011</b>	<b>połączenie z NPA</b>	<b>wyłączenia</b>	<b>Stan na dzień 31.12.2011</b>
	dane przed połączeniem			dane przekształcone
<b>Kapitał własny</b>				
Kapitał zakładowy	234 807	20 504	-20 504	234 807
Udziały/akcje własne	-38 927	0		-38 927
Nadwyżka z emisji akcji powyżej ich wartości nominalnej	22 346	0		22 346
Kapitał z rachunkowości zabezpieczeń		114		114
Kapitał z aktualizacji wyceny aktywów	610	0		610
Zyski zatrzymane ( z lat ubiegłych)	212 904	254	-11 140	202 018
<i>Zysk bieżącego roku</i>	38 244	8 275	-2 816	43 703
<b>Razem kapitał własny</b>	<b>469 984</b>	<b>29 147</b>	<b>-34 460</b>	<b>464 671</b>
<b>Zobowiązania długoterminowe</b>				
Długoterminowe kredyty bankowe oraz inne zobowiązania z tytułu finansowania zewnętrznego	67 958	18 066		86 024
Rezerwa na podatek odroczony		1 237	-1 237	0
Rezerwy na świadczenia pracownicze	992	210		1 202
Pozostałe rezerwy	459	5 338		5 797
<b>Zobowiązania długoterminowe razem</b>	<b>69 409</b>	<b>24 851</b>	<b>-1 237</b>	<b>93 023</b>
<b>Zobowiązania krótkoterminowe</b>				
Kredyty oraz pozostałe zobowiązania z tytułu finansowania zewnętrznego	287 982	21 066		309 048
Zobowiązania handlowe oraz pozostałe zobowiązania	76 502	7 318		83 820
Pochodne instrumenty finansowe	0	968		968
Rezerwy na świadczenia pracownicze	2 426	98		2 524
Pozostałe rezerwy	3 046	938		3 984
Przychody przyszłych okresów	16	1 325		1 341
<b>Zobowiązania krótkoterminowe razem</b>	<b>369 972</b>	<b>31 713</b>	<b>0</b>	<b>401 685</b>
<b>Zobowiązania razem</b>	<b>439 381</b>	<b>56 564</b>	<b>-1 237</b>	<b>494 708</b>
<b>Pasywa razem</b>	<b>909 365</b>	<b>85 711</b>	<b>-35 697</b>	<b>959 379</b>

**PODPISY:**

Piotr Szeliga – Prezes Zarządu \_\_\_\_\_

Miłosz Wiśniewski – Wiceprezes Zarządu \_\_\_\_\_



**Boryszew S.A.**

**Śródroczny skrócony skonsolidowany raport za IV kwartał 2012 roku sporządzony zgodnie z MSR 34 przyjętym przez Unię Europejską**

(dane liczbowe wyrażono w tysiącach złotych, o ile nie podano inaczej)

---

Elżbieta Słaboń – Główny Księgowy \_\_\_\_\_