



**SPRAWOZDANIE NA TEMAT INFORMACJI
NIEFINANSOWYCH
BORYSZEW S.A. ORAZ GRUPY KAPITAŁOWEJ
BORYSZEW ZA ROK 2020**



Spis treści

Zakres sprawozdania	3
Metodologia oraz standard raportowania	4
Organizacja Grupy Kapitałowej Boryszew	5
O Grupie Kapitałowej Boryszew	5
Kluczowe dane	5
Model biznesowy	7
Schemat Grupy Kapitałowej	7
Segmenty operacyjne oraz łańcuch wartości w ramach segmentów operacyjnych	8
Zagadnienia społeczne	17
Opis obszaru	17
KPI (kluczowe wskaźniki efektywności)	17
Polityki i procedury	18
Rezultaty stosowanych polityk i podejmowane działania	18
Ryzyka	19
Zagadnienia pracownicze i prawa człowieka	20
Opis obszaru	20
KPI (kluczowe wskaźniki efektywności)	20
Polityki i procedury	23
Rezultaty stosowanych polityk i podejmowane działania	24
Ryzyka	24
Ochrona środowiska	25
Opis obszaru	25
KPI (kluczowe wskaźniki efektywności)	26
Wskaźniki dodatkowe	28
Polityki i procedury	31
Rezultaty stosowanych polityk i podejmowane działania	32
Ryzyka	33
Zagadnienia związane klimatem	33
Bezpieczeństwo i higiena pracy	35
Opis obszaru	35
KPI (kluczowe wskaźniki efektywności)	35
Polityki i procedury	37
Rezultaty stosowanych polityk i podejmowane działania	37
Ryzyka	38
Przeciwdziałanie korupcji i łapownictwu	38
Opis obszaru	39
KPI (kluczowe wskaźniki efektywności)	39
Polityki i procedury	39
Rezultaty stosowanych polityk i podejmowane działania	39
Ryzyka	39
Zatwierdzenie sprawozdania na temat informacji niefinansowych Boryszew S.A. oraz Grupy Kapitałowej Boryszew za rok 2020	41

Zakres sprawozdania

Niniejsze sprawozdanie na temat informacji niefinansowych ("Sprawozdanie") zostało sporządzone zarówno na poziomie jednostkowym dla spółki Boryszew S.A. ("Spółka"), jak i na poziomie skonsolidowanym dla Grupy Kapitałowej Boryszew ("Grupa Boryszew", "Grupa", "GKB") za rok 2020.

Sprawozdaniem zostały objęte wszystkie spółki wchodzące w skład Grupy Kapitałowej Boryszew na dzień 31 grudnia 2020 roku, konsolidowane metodą pełną w ramach skonsolidowanego sprawozdania finansowego.

W związku ze sprzedażą Impexmetal S.A. w dniu 6 listopada 2020 roku inwestorowi zewnętrznemu, postanowiono, dla porównywalności danych r/r, o nieuwzględnieniu w niniejszym sprawozdaniu wskaźników dla Impexmetal S.A. za rok 2020 oraz 2019. Z tego powodu dane za rok 2019, przedstawione w Sprawozdaniu na temat informacji niefinansowej Boryszew S.A. i Grupy Kapitałowej Boryszew za rok 2019, opublikowanym w dniu 28 maja 2020 roku, będą się różnić od danych przedstawionych w niniejszym raporcie. Jedynie dane finansowe ujęte w akapicie poniżej "Kluczowe Dane" dla Grupy Boryszew zawierają dane Impexmetal S.A., aby wartości przedstawione w niniejszym sprawozdaniu odpowiadały wartościom przedstawionym w Skonsolidowanym Sprawozdaniu Finansowym Grupy Kapitałowej Boryszew.

Sprawozdanie zostało przygotowane zgodnie z art. 49b ust. 1 i art. 55 ust. 2b-e Ustawy o rachunkowości z dnia 29 września 1994 roku z późniejszymi zmianami ("UoR"), która implementuje wytyczne Dyrektywy Parlamentu Europejskiego i Rady 2014/95/UE z dnia 22 października 2014 roku w zakresie ujawniania informacji niefinansowych i informacji dotyczących różnorodności.

Metodologia oraz standard raportowania

Proces sporządzenia Sprawozdania obejmował następujące etapy:

- 1) weryfikacja zakresu ubiegłorocznego Sprawozdania,
- 2) aktualizacja zakresu istotnych aspektów niefinansowych i informacji dotyczących różnorodności,
- 3) aktualizacja zestawu wskaźników dotyczących powyższych aspektów,
- 4) aktualizacja katalogu istotnych ryzyk oraz sposobów ich mitygacji,
- 5) zebranie z jednostek Grupy Boryszew danych dotyczących poziomu realizacji raportowanych wskaźników,
- 6) zebranie z jednostek Grupy Boryszew danych dotyczących stanu wdrażania polityk i procedur, rezultatów stosowanych polityk oraz podejmowanych działań,
- 7) konsolidacja zebranych danych oraz przygotowanie Sprawozdania.

Niniejsze sprawozdanie Boryszew S.A. przygotował w oparciu o własne zasady, biorąc pod uwagę specyfikę i różnorodność działalności podmiotów wchodzących w skład Grupy Kapitałowej. Wskaźniki opisujące działalność niefinansową Boryszew S.A. oraz Grupy zostały przygotowane zgodnie z wytycznymi GRI Standards. Wskaźniki GRI wykorzystane w niniejszym sprawozdaniu zostały opisane w dalszej jego części.

Grupa Boryszew bierze pod uwagę oczekiwania szerokiego grona odbiorców sprawozdawczości niefinansowej i nie wyklucza rozbudowy stosowanej metodologii o nowe pożądane treści w przyszłości.

Organizacja Grupy Kapitałowej Boryszew

O Grupie Kapitałowej Boryszew

Grupa Boryszew jest jedną z największych grup przemysłowych w Polsce. Jej działalność obejmuje trzy podstawowe segmenty, do których należą: Segment Motoryzacja, Segment Metale i Segment Chemia.

Przy prowadzeniu działalności operacyjnej uwzględniamy zewnętrzne regulacje branżowe, wewnętrzne procedury postępowania, ustalone na różnych szczeblach organizacyjnych oraz utarte zasady wynikające z pozostałych źródeł.

Biorąc pod uwagę zróżnicowanie wewnętrzne podmiotów Grupy Boryszew i oddziałów spółki Boryszew S.A., celowe jest stosowanie różnych sposobów działania proporcjonalnych do zarówno zidentyfikowanych kluczowych ryzyk, jak również specyfiki danej jednostki.

Boryszew S.A. jako podmiot dominujący Grupy Kapitałowej pełni rolę inicjatora i koordynatora w odniesieniu do procedur wdrażanych następnie, po dostosowaniu do specyfiki danej jednostki, w jednostkach operacyjnych. Niejednokrotnie inicjatywa z zakresu tworzenia procedur należytej staranności jest również po stronie podmiotów, w których wystąpiła potrzeba wprowadzenia regulacji.

W związku z powyższym zakres sformalizowanych polityk z zakresu ESG jest zróżnicowany w poszczególnych jednostkach.

Kluczowe dane

Grupa Boryszew

		2020	2019	Zmiana 2020 vs. 2019	Zmiana 2020 vs. 2019 (%)
Przychody	mln PLN	5 555	6 260	-705	-11%
EBITDA	mln PLN	249	414	-164	-40%
Nakłady inwestycyjne	mln PLN	175	282	-107	-38%
Zadłużenie netto	mln PLN	867	1 429	-562	-39%
Sprzedaż ilościowo	tony	494 255	473 082	21 173	4%
Liczba pracowników	osób	9 880	11 154	-1 274	-11%
EBITDA na pracownika	tys. PLN/ pracownika	25,2	37,1	-11,8	-32%

Dla porównania danych z niniejszego sprawozdania oraz Skonsolidowanego sprawozdania finansowego Grupy Kapitałowej Boryszew, powyższe wartości zawierają dane Impexmetal S.A.

Sprzedaż akcji Impexmetal S.A. w IV kwartale 2020 roku wpłynęła na zmianę wartości w 2020 roku wskazanych w tabeli w porównaniu z rokiem 2019. Istotny wpływ na obniżenie EBITDA w 2020 roku miało też zawiązanie rezerw podatkowych.

Boryszew S.A.

		2020	2019	Zmiana 2020 vs. 2019	Zmiana 2020 vs. 2019 (%)
Przychody	mln PLN	1 183	1 383	-199	-14%
EBITDA	mln PLN	1 030	74	955	1288%
Nakłady inwestycyjne	mln PLN	37	27	11	40%
Zadłużenie netto	mln PLN	439	522	-83	-16%
Sprzedaż ilościowo	tony	68 964	80 354	-11 390	-14%
Liczba pracowników	osób	2 808	2 922	-114	-4%
EBITDA na pracownika	tys. PLN/ pracownika	366,7	22,9	343,8	1501%

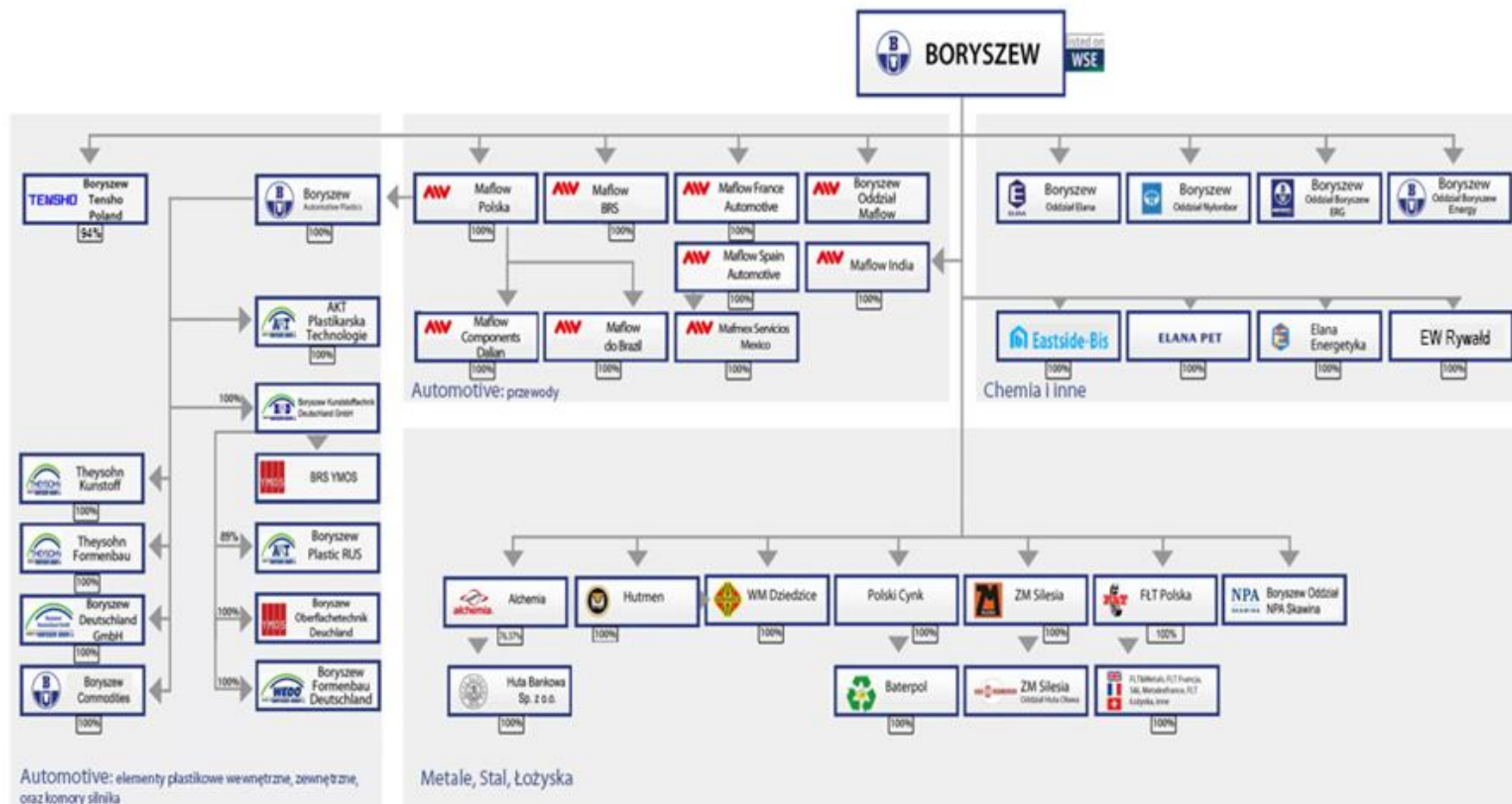
Dywidendy ujęte w wyniku 2020 roku w kwocie 913 mln zł. istotnie wpłynęły na wzrost EBITDA oraz EBITDA w przeliczeniu na pracownika w porównaniu z rokiem 2019.

Definicje wybranych wskaźników

Wskaźnik	Jednostka	Definicja
Nakłady inwestycyjne	mln PLN	Wydatki na nabycie własnych środków trwałych, WN i nieruchomości inwestycyjnych
Zadłużenie netto	mln PLN	zob. długoterminowe + zob. krótkoterminowe (z tytułu pożyczek i kredytów + z tytułu emisji dłużnych papierów wartościowych + leasing) pomniejszone o środki pieniężne i ekwiwalenty
Sprzedaż ilościowo	tony	sprzedaż segmentów liczona w tonach (dot. Segmentów Chemia i Metale)

Model biznesowy

Schemat Grupy Kapitałowej



Segmenty operacyjne oraz łańcuch wartości w ramach segmentów operacyjnych

Grupa Boryszew prowadzi działalność w ramach następujących segmentów operacyjnych:

- Segment Motoryzacja,
- Segment Metale,
- Segment Chemia.

Pozostałe spółki, nieprzypisane do powyższych segmentów prowadzą działalność związaną m.in. z: zarządzaniem grupą kapitałową, produkcją i handlem energią elektryczną, handlem gazem ziemnym, zarządzaniem nieruchomościami oraz ich sprzedażą.

Poniższa tabela prezentuje najważniejsze cechy segmentów operacyjnych (podmioty, produkty, klienci, lokalizację spółek):

	Segment Motoryzacja	Segment Metale	Segment Chemia
Kluczowe podmioty	Boryszew S.A. Oddział Maflow i Spółki Grupy Maflow Spółki Grupy BAP	Boryszew S.A. Oddział Nowoczesne Produkty Aluminiowe Skawina WM Dziedzice S.A. Hutmen Sp. z o. o. ZM SILESIA S.A. Baterpol S.A. Alchemia S.A. Huta Bankowa Spółka z o.o. Grupa FŁT Polska	Boryszew S.A. Oddział Boryszew ERG Boryszew S.A. Oddział Elana Boryszew S.A. Oddział Nylonbor Elana PET Spółka z o.o.
Kluczowe produkty	systemy transportu płynów samochodowych, w tym: przewody klimatyzacyjne i wysokociśnieniowe przewody gumowe Zewnętrzne i wewnętrzne plastikowe części samochodowe w tym: części galwanizowane, wielkogabarytowe i ruchome	walcówki aluminiowe, druty aluminiowe, przewody napowietrzne, produkty wytłaczane produkty z miedzi, mosiądzu, cynku i ołowiu, recykling ołowiu, rury stalowe bez szwu, wyroby długie, pierścienie i obręcze, wlewki, handel łożyskami	płyny chłodnicze i do odładzania, włókna syntetyczne, plastyfikatory, opakowania
Klienci	Branża motoryzacyjna	Branża motoryzacyjna, opakowaniowa, elektrotechniczna, budowlana	Branża motoryzacyjna, opakowaniowa, budowlana
Lokalizacja	Europa, Chiny, Indie, Brazylia, Meksyk, Rosja	Europa	Polska

MOTORYZACJA

Grupa Boryszew jest największym polskim producentem części dla branży motoryzacyjnej, dostarczanych dla OEM (ang. *Original Equipment Manufacturers*). Obszar ten stanowi najbardziej umiędzynarodowiony segment działalności Grupy. W tym obszarze w skład Grupy Boryszew wchodzi dwie grupy przedsiębiorstw zajmujące się odpowiednio produkcją samochodowych przewodów klimatyzacyjnych (Grupa Maflow) oraz wytwarzaniem komponentów motoryzacyjnych z tworzyw sztucznych (Grupa Boryszew Automotive Plastics).

Motoryzacja jest jednym z sektorów działalności Boryszewa głównie dzięki przejęciom podmiotów zagranicznych (w tym od syndyków masy upadłościowej), a następnie ich skutecznej restrukturyzacji. Na wzrost produkcji motoryzacyjnej pozwolił również rozwój organiczny, np. inwestycje w nowe zakłady Grupy Maflow w Meksyku (Guanajuato/Leon) i w Toruniu, oraz inwestycje w nowe zakłady Grupy BAP: spółka Boryszew Oberflächentechnik Deutschland GmbH w Prenzlau (Niemcy) i Boryszew Plastics Rus w Dzierżyńsku (Rosja).

GRUPA MAFLOW

Grupa Maflow oferuje przewody gumowo-aluminiowe oraz gumo-stalowe na potrzeby różnych systemów samochodowych:

- układu klimatyzacji,
- układu sprzęgła,
- układu hamulcowego,
- układu wspomagania kierownicy,
- układu aktywnego zawieszenia,
- układu chłodzenia oleju silnikowego,
- układu paliwowego,
- przewody powietrzne do turbosprężarek,
- mobilnych systemów chłodniczych.

Podmioty Grupy Maflow dzielą się na producentów przewodów do klimatyzacji oraz innych aplikacji zapewniających transport płynów i gazów w samochodach osobowych i użytkowych (Tier 2) oraz podmioty (Tier 1) dokonujące ich montażu w wyrób finalny sprzedawany producentom samochodów (OEM).

Dostawcy

Spółki Grupy Maflow nabywają do produkcji przewodów klimatyzacyjnych rury aluminiowe oraz stalowe, komponenty obrabiane (błoczki, korpusy zaworków), sensory oraz mieszanki gumy. Są one w większości kupowane poza granicami kraju.

Produkcja

Produkcja w Grupie Maflow rozproszona jest w zakładach położonych na czterech kontynentach (Europa, Azja, Ameryka Północna i Ameryka Południowa), zlokalizowanych w pobliżu zakładów OEM:

- Polska (Tychy, Toruń, Chełmek),
- Francja (Chartres),
- Hiszpania (Guarnizo),
- Włochy (Ascoli Piceno),

- Brazylia (Curitiba),
- Meksyk (Guanajuato/Leon),
- Indie (Pune),
- Chiny (Dalian).

Wiele spośród oferowanych przez Maflow wyrobów powstaje na podstawie własnych rozwiązań technicznych, co stanowi o pozycji konkurencyjnej tego podmiotu wobec wiodących grup odbiorców.

Spółki Grupy Maflow współpracują ze sobą w ramach procesu produkcyjnego. Z perspektywy formalnej, Spółka, która sprzedaje wyroby klientowi ostatecznemu ponosi odpowiedzialność umowną, podczas gdy pozostałe Spółki Grupy Maflow są podwykonawcami realizującymi części łańcucha dostaw i wytwarzają półprodukty (głównie przewody gumowe i końcówki).

Odbiorcy

Głównymi odbiorcami wyrobów Maflow są wiodące międzynarodowe koncerny motoryzacyjne. Najważniejsi klienci to Grupa Volkswagen, Renault, Nissan, PSA, Peugeot, Citroen, Volvo Car Corporation, BMW, Volvo GTT, Scania.

Kontrakty na wytwarzanie komponentów są zawierane z OEM na okresy kilkuletnie w drodze tak zwanych nominacji.

Zarządzanie

Funkcje strategiczne oraz zarządcze Grupy Maflow (w tym działania badawczo-rozwojowe) ulokowane są w Boryszew S.A. Oddział Maflow w Tychach.

GRUPA BORYSZEW AUTOMOTIVE PLASTICS

Grupę Boryszew Automotive Plastics (BAP) tworzą podmioty wyspecjalizowane w seryjnej produkcji wysokiej jakości części z tworzyw sztucznych dla sektora motoryzacyjnego. Produkty Grupy stanowią wewnętrzne i zewnętrzne części samochodowe, w tym galwanizowane i lakierowane elementy dekoracyjne z tworzyw sztucznych oraz formy wtryskowe do produkcji tych elementów. Przykładowe produkty Grupy BAP to:

- pokrywy i osłony silnika,
- elementy desek rozdzielczych, w tym obudowy wskaźników oraz nawiewy,
- wewnętrzne osłony słupków i nakładki progów,
- elementy paneli drzwiowych i siedzeń,
- schowki,
- klamki,
- obudowy zamka,
- przyciski zwalniające,
- systemy mocowań bagażu,
- podstawy akumulatorów,
- osłony wnęki koła,
- poszycie podwozia,
- ściany grodziowe,
- obudowy oświetlenia,
- elementy przestrzeni bagażnika.

Ponadto Grupa BAP wytwarza produkty z tworzyw sztucznych na potrzeby przemysłu AGD oraz okuć do drzwi i okien.

W skład Grupy BAP wchodzi podmioty:

Spółki produkcyjne:

- Boryszew Kunststofftechnik Deutschland GmbH (BKD) – produkcja zarówno wewnętrznych jak i zewnętrznych elementów z tworzyw sztucznych wyposażenia samochodów, w tym elementy lakierowane,
- Boryszew Kunststofftechnik Deutschland GmbH Idar-Oberstein (BKD IO) – produkcja elementów wtryskowych na bazie ZnAl oraz produkcja elementów z tworzyw sztucznych dla przemysłu motoryzacyjnego, branży AGD i branży budowlanej,
- Theysohn Kunststoff GmbH (TKS) – produkcja zewnętrznych elementów z tworzyw sztucznych, elementów wyposażenia samochodów,
- AKT Plastikarska Technologie s.r.o. (AKT) – produkcja elementów z tworzyw sztucznych na potrzeby sektora motoryzacyjnego i branży AGD,
- Boryszew Oberflächentechnik Deutschland GmbH (BOD) – produkcja wewnętrznych i zewnętrznych galwanizowanych elementów z tworzyw sztucznych, wykorzystywanych do wyposażenia samochodu,
- Boryszew Plastic Rus (BPR) – produkcja elementów z tworzyw sztucznych zarówno wewnętrznych, jak i zewnętrznych wyposażenia samochodów,
- Boryszew Tensho Poland Sp. z o.o. (BTP) – produkcja elementów z tworzyw sztucznych wewnętrznych oraz zewnętrznych, w tym lakierowanych.

Narzędziownie:

- Boryszew Formenbau Deutschland GmbH (BFD) – produkcja małych i średniogabarytowych form wtryskowych,
- Theysohn Formenbau GmbH (TFB) – produkcja średnio- i wielkogabarytowych form wtryskowych.

Spółki pełniące funkcje zarządcze i usługowe (wobec pozostałych podmiotów z Grupy BAP):

- Boryszew Automotive Plastics Spółka z o.o. – pełni funkcję holdingowo-centralną w Grupie BAP,
- Boryszew Deutschland GmbH – pełni funkcję sprzedażową w Grupie BAP,

Dostawcy

Spółki Grupy BAP kupują czyste surowce oraz mieszanki bazujące na polipropylenie, ABS, poliwęglanie, polietylenie, poliamidach, etc. Dodatkowo Grupa kupuje stopy ZnAl, farby oraz materiały do galwanizowania tworzyw sztucznych. Dostawcami ww. surowców są globalne koncerny chemiczne bądź producenci stopów cynkowych.

Produkcja

Zakłady produkcyjne Grupy BAP mieszczą się w Europie Środkowej (Niemcy, Polska, Czechy) oraz w Europie Wschodniej (Rosja).

W skład Grupy BAP wchodzi zarówno narzędziownie budujące formy wtryskowe, jak również zakłady produkujące elementy wyposażenia samochodów z tworzyw sztucznych i stopów metali nieżelaznych. Najważniejsze procesy produkcyjne w Grupie BAP to:

- formowanie wtryskowe tworzyw sztucznych (jedno i wielokomponentowe),

- wtryskiwanie wspomagane gazem,
- obtrysk metalowych elementów tworzywami sztucznymi,
- lakierowanie,
- chromowanie galwaniczne tworzyw sztucznych,
- odlewanie ciśnieniowe ZnAl,
- budowa form wtryskowych,
- tampodruk,
- zgrzewanie tworzyw sztucznych,
- montaż.

Części z tworzyw sztucznych oraz narzędzia do ich wytwarzania (formy) produkowane są zgodnie z zapotrzebowaniem klienta końcowego, którym są: producenci samochodów (OEM), zewnętrzni dostawcy pierwszego rzędu dla rynku motoryzacyjnego (Tier-1), spółki Grupy BAP.

Odbiorcy

Odbiorcami produktów Grupy BAP są światowe koncerny motoryzacyjne m.in. Grupa VW, Daimler, Volvo Trucks, działające w oparciu o wieloletnie kontrakty. Odbiorcami non-automotive są firmy z branż AGD, tj. Miele, Schüco, Siegenia. Grupa BAP podejmuje działania w celu dywersyfikacji portfela klientów, pozyskując nominacje od azjatyckich i europejskich koncernów zarówno w sektorze automotive, jak i non-automotive.

Zarządzanie

Funkcje zarządcze nad Grupą Boryszew Automotive Plastics Sp. z o.o. od grudnia 2020 roku sprawuje Boryszew S.A. Oddział MAFLOW w Tychach. Funkcje centralne ulokowane są w spółce Boryszew Automotive Plastics Sp. z o.o. w Toruniu.

METALE

Grupa Boryszew jest największym polskim producentem w sektorze metali nieżelaznych. Działalność Grupy Boryszew w Segmencie Metale skoncentrowana jest w następujących jednostkach:

Obszar	Jednostki	Produkty
Aluminium	Boryszew S.A. Oddział NPA Skawina	walcówka aluminiowa przewody
Miedź	Hutmen Sp. z o. o. Walcownia Metali Dziedzice S.A.	rury miedziane chłodnice stopy odlewnicze pręty krążki monetarne
Cynk i Ołów	ZM Silesia S.A. Oddział Katowice ZM Silesia S.A. Oddział Oława Baterpol S.A.	drut cynkowy blachy cynkowe tlenki cynku tlenki ołowiu ołów
Stal	Alchemia S.A. Huta Bankowa Sp. z o.o.	rury stalowe bez szwu wyroby długie pierścienie i obręcze wlewki
Handel i pozostałe	Grupa FŁT Polska Zakład Utylizacji Odpadów Sp. z o.o.	handel łożyskami utyliczacja odpadów

Dostawcy

Podstawowymi surowcami używanymi do produkcji w segmencie metali są gąski aluminiowe, złom stalowy oraz złomy aluminium i innych metali, które są nabywane w drodze importu (czysty metal, stopy) lub na terytorium kraju (złomy).

Grupa dywersyfikuje źródła dostaw, nabywając podstawowe surowce od znanych producentów aluminium (Glencore International AG), miedzi (KGHM) oraz materiałów wsadowych ze stali (ArcelorMittal Poland S.A.), uzupełniając je zakupem złomów aluminium i miedzi.

Produkcja

W skład segmentu wchodzi znane od dziesięcioleci podmioty zajmujące się przetwórstwem aluminium (Boryszew S.A. Oddział NPA Skawina), miedzi (Hutmen Sp. z o. o., WM Dziedzice S.A.), cynku i ołowiu (Baterpol S.A., ZM SILESIA S.A.) oraz stali (Alchemia S.A., Huta Bankowa Sp. z o.o.). Wszystkie podmioty wytwórcze należące do segmentu metali znajdują się na terytorium Polski.

Odbiorcy

Główne grupy produktów aluminiowych stanowią walcówki oraz druty z aluminium i stopów aluminium.

Najszerze zastosowanie produkty aluminiowe spółek z Segmentu Metali znajdują w motoryzacji, budownictwie, a także w przemyśle elektrotechnicznym, energetycznym .

Wyroby z miedzi w postaci prętów, drutów, rur, taśm a także krążków monetarnych dostarczane są odbiorcom z sektorów budownictwa, przemysłu elektronicznego, elektrotechnicznego, metalurgicznego oraz mennic.

Z kolei wyroby z cynku i ołowiu dostarczane są producentom akumulatorów, pokryć dachowych i obróbkę blacharskich, przemysłowi oponiarskiemu, farmaceutycznemu i paszowemu.

Wyroby ze stali są wykorzystywane w przemyśle budowlanym, energetycznym, okrętowym, motoryzacyjnym, chemicznym, petrochemicznym, budowy maszyn, stoczniowym i gazownictwie.

W skład niniejszego segmentu wchodzi również zagraniczne spółki handlowe (zlokalizowane w Europie i Azji) zajmujące się sprzedażą łożysk tocznych pod marką FŁT a także spółka zajmująca się składowaniem i utylizacją odpadów (w tym odpadów niebezpiecznych) – ZUO Spółka z o.o.

Zarządzanie

Segment Metale skupiony jest w spółkach kontrolowanych przez Boryszew S.A., oraz Grupy Kapitałowej Alchemia. Kierownictwo Alchemia S.A. zarządza operacjami segmentu, poza kompetencjami zarezerwowanymi dla zarządu Grupy Kapitałowej Boryszew.

CHEMIA

Podmioty działające w segmencie chemii stanowią najbardziej zróżnicowaną pod względem produktów i odbiorców, a także najstarszą część zarówno Grupy Boryszew, jak i samej spółki Boryszew S.A. (Oddziały: Boryszew ERG, Nylonbor oraz Elana). Działalność Grupy Boryszew w Segmencie Chemia skoncentrowana jest w następujących jednostkach:

Jednostki	Produkty
Boryszew S.A. Oddział Boryszew ERG	płyny dla branży motoryzacyjnej płyny odkażające płyny dla sektora lotniczego płyny do instalacji chłodniczych opakowania z PP/EPS plastyfikatory
Boryszew S.A. Oddział Elana	włókna poliestrowe
Boryszew S.A. Oddział Nylonbor	poliamidy konstrukcyjne, środki pozoracji pola walki
Elana PET Sp. z o.o.	płatki PET

Dostawcy

Ze względu na zróżnicowanie działalności w ramach segmentu grupa dostawców jest duża i obejmuje przede wszystkim producentów surowców i półproduktów chemicznych.

Produkcja i odbiorcy

Wszystkie podmioty segmentu są zlokalizowane na terenie Polski (w Sochaczewie i w Toruniu). Poza transakcją sprzedaży płatka PET przez Elana PET Sp. z o.o. do Boryszew S.A. Oddział Elana oraz sprzedażą energii przez Boryszew S.A. Oddział Boryszew ERG do Boryszew S.A. Oddział Nylonbor nie występują istotne powiązania operacyjne pomiędzy podmiotami segmentu.

Głównym przedmiotem działalności spółek Segmentu Chemia jest produkcja i sprzedaż:

- płynów dla branży motoryzacyjnej (przede wszystkim płyny do chłodziw, sprzedawane pod doskonale rozpoznawalną marką Borygo, a także płyny hamulcowe, płyny do spryskiwaczy),
- płynów dla sektora lotniczego (stosowane do odladzania samolotów i pasów startowych),
- płynów do instalacji chłodniczych,
- płynów odkażających
- włókien i innych tworzyw sztucznych znajdujących szerokie grono odbiorców wśród producentów opakowań, mebli, odzieży, przemysłu budowlanego,
- innych produktów, np. produkty pozoracji pola walki wykorzystane m. in. do efektów specjalnych w materiałach filmowych.

Zarządzanie

Zarządzanie segmentem odbywa się w poszczególnych jednostkach poza kompetencjami zarezerwowanymi dla zarządu Grupy Kapitałowej Boryszew.

Pozostała działalność

W skład segmentu pozostałej działalności wchodzi przede wszystkim Centrala Boryszew S.A. w Warszawie, która stanowi centrum decyzyjne najwyższego szczebla zarządzania strategicznego całej Grupy Kapitałowej Boryszew.

Ponadto w obszarze tym można wyodrębnić podmioty zajmujące się zarządzaniem nieruchomościami, obsługą informatyczną oraz wspólnymi zakupami energii i gazu na poziomie całej Grupy Boryszew (Boryszew S.A. Oddział Boryszew Energy zajmuje się centralnymi zakupami energii elektrycznej oraz gazu ziemnego dla zakładów produkcyjnych Grupy).

Zagadnienia społeczne

Opis obszaru

Boryszew S.A., jako spółka z długoletnią tradycją, zdaje sobie sprawę, że atmosfera wzajemnego zaufania i szacunku jest kluczowa nie tylko dla wspierania procesów inwestycyjnych, ale także wprowadzania innowacji.

Przedsiębiorstwa Grupy Boryszew dążą do zapewnienia dobrych, opartych na porozumieniu i współpracy relacji z lokalnymi społecznościami. Równoczesnym celem jest zapewnienie atrakcyjnych miejsc zatrudnienia dla obecnych i potencjalnych pracowników.

Kluczowe dla Grupy Boryszew są inicjatywy w miejscach, w których zlokalizowane są jej fabryki. Lokalność tych działań pozwala na budowanie społeczności patrzących przychylniej na Spółkę. Dlatego też z poziomu podmiotu dominującego tego typu działalności, w skali krajowej, nie są prowadzone, a całość działań skupia się właśnie na aktywnościach lokalnych prowadzonych przez podmioty z Grupy. Grupa skupia się na tworzeniu dobrych relacji z pracownikami od najniższych szczebli, co przekłada się na pozytywne praktyki działania oraz postrzeganie firmy zarówno w kraju, jak i na świecie.

Spółka uznaje, że biznes powinien być prowadzony w zgodzie z normami etycznymi, środowiskiem naturalnym i potrzebami społeczeństwa. Jedną z przyjętych przez Boryszew S.A. zasad jest płacenie podatku w miejscu powstania przychodu. Oznacza to, że firma płaci podatki w Polsce. Jest to uczciwe w stosunku do lokalnej społeczności i kraju, w którym firma sprzedaje swoje produkty i usługi.

KPI (kluczowe wskaźniki efektywności)

Grupa Boryszew

		2020	2019	Zmiana 2020 vs. 2019	Zmiana 2020 vs. 2019 (%)
Liczba wspieranych inicjatyw społecznych	liczba inicjatyw	15	42	-27	-64%

Boryszew S.A.

		2020	2019	Zmiana 2020 vs. 2019	Zmiana 2020 vs. 2019 (%)
Liczba wspieranych inicjatyw społecznych	liczba inicjatyw	3	12	-9	-75%

Definicje wybranych wskaźników

Wskaźnik	Jednostka	Definicja	Interpretacja
Liczba wspieranych inicjatyw społecznych	liczba	Liczba inicjatyw społecznych na rzecz	Wskaźnik odzwierciedla stopień zaangażowania

		lokalnych i szeroko rozumianych społeczności	jednostki w wspieranie społeczności
--	--	--	-------------------------------------

Liczba inicjatyw społecznych w Grupie Boryszew spadła w porównaniu do ubiegłego roku o 64%, co spowodowane było głównie przez zaangażowanie Spółek w walkę ze skutkami SARS-COV-2 w zakładach pracy. Najbardziej jednak, Grupa wciąż angażuje się w inicjatywy o charakterze lokalnym, gdyż chce być kojarzona z pozytywnymi przedsięwzięciami, przy których uczestniczy i jakie współtworzy. Udział w nich pozwala na zbudowanie więzi z mieszkańcami miast, w których znajdują się poszczególne zakłady Grupy.

Boryszew S.A. wspierał działania związane z zapobieganiem rozprzestrzeniania się zakażeń wirusem SARS-CoV-2 poprzez przekazanie w formie darowizny płynu do dezynfekcji produkowanego przez Boryszew S.A. Oddział Boryszew ERG w Sochaczewie m. in. Wojewódzkiemu Szpitalowi Zespolonemu im. L. Rydgiera w Toruniu, Specjalistycznemu Szpitalowi Miejskiemu im. M. Kopernika w Toruniu, Urzędowi Marszałkowskiemu Województwa Kujawsko – Pomorskiego oraz Gminie Miasta Toruń. Ponadto Grupa wspierała placówki medyczne poprzez przekazanie w formie darowizny kwoty 5000,00 zł na rzecz Wojewódzkiego Szpitala Zespolonego w Koninie przez Zakład Utylizacji Odpadów Konin.

Grupa Boryszew często bierze udział w akcjach charytatywnych. W ramach wsparcia działań Fundacji Pajacyk, Maflow przekazało łącznie prawie 1400 kart podarunkowych Sodexo, które przeznaczono na zakup 136 posiłków dla dzieci objętych programem Pajacyk Polskiej Akcji Humanitarnej. Spółka wsparła także fundację Anum, kupując kartki świąteczne wykonane przez artystów malujących ustami i nogami.

Grupa Boryszew, poprzez swoje spółki, angażuje się także w działania edukacyjne. W ramach nich Grupa Maflow objęła patronatem klasę branżową w Zespole Szkół nr 6 w Tychach. Spółka wspiera kształcenie młodzieży w zawodzie technik pojazdów samochodowych i sponsoruje stypendia naukowe dla najlepszych uczniów.

Polityki i procedury

Działania Grupy Boryszew w obszarze zagadnień społecznych są wyznaczone poprzez następujące polityki, procedury i wewnętrzne regulacje:

- Kodeks Etyki Boryszew - ustalający zasady postępowania w takich dziedzinach programu Global Compact ONZ jak przestrzeganie podstawowych praw człowieka, polityka zrównoważonego rozwoju, etyka w biznesie oraz etyka zawodowa,
- Polityka zrównoważonego rozwoju dla dostawców, wymaga stosowania przez dostawców standardów bezpiecznej pracy zgodnie z OHSAS 18001 oraz prowadzenia działań na rzecz ochrony środowiska zgodnie z wymogami normy ISO 14001,
- Polityka w zakresie biznesu i praw człowieka.

Rezultaty stosowanych polityk i podejmowane działania

Działalność operacyjna Grupy Boryszew nie generuje szczególnych czynników uciążliwych z punktu widzenia społeczności lokalnych. Działalność poszczególnych spółek Grupy prowadzona jest z poszanowaniem regulacji odnoszących się do wpływu na najbliższe otoczenia funkcjonowania zakładów (w szczególności w zakresie emisji zanieczyszczeń oraz

hałasu), jak również zgodnie z procedurami oraz instrukcjami stanowiącymi elementy zintegrowanych systemów zarządzania, dzięki czemu wpływ na otoczenie zewnętrzne jest racjonalnie ograniczany.

Działalność sponsoringowa Grupy ukierunkowana jest na promocję wizerunku poszczególnych spółek jak i całej Grupy Boryszew. Grupa podejmuje szereg działań na rzecz szeroko rozumianej społeczności, a główne obszary pomocy/ wsparcia to:

- edukacja, oświata i wychowanie, w tym nauka i szkolnictwo wyższe,
- kultura, sztuka, ochrona dóbr kultury i dziedzictwa narodowego,
- działalność w sferze kultury fizycznej i turystyki, w tym wspieranie i upowszechnianie kultury fizycznej oraz turystyki i krajoznawstwa,
- ochrona przyrody, w tym zieleni w miastach i wsiach, a także ekologia i ochrona zwierząt oraz ochrona dziedzictwa przyrodniczego,
- zdrowie, wspieranie ośrodków medycznych

Grupa pomaga także lokalnym społecznościom w działaniach o charakterze charytatywnym, wspierając je m.in. poprzez darowizny.

Ryzyka

Najistotniejsze ryzyka w obszarze zagadnień społecznych oraz ich mitygacja:

Ryzyko	Mitygacja ryzyka
Negatywne postrzeganie Grupy Boryszew przez otoczenie społeczne.	Współpraca z lokalnymi społecznościami w celu upowszechnienia pozytywnego wizerunku Grupy Boryszew jako społecznie odpowiedzialnego partnera.
Negatywne postrzeganie kontrahentów Grupy Boryszew przez otoczenie społeczne.	Wprowadzenie do ogólnych warunków umów zawieranych ze spółkami Grupy, zobowiązania dostawców do przestrzegania zasad etycznych zawartych w Kodeksie Etycznym Boryszew.
Brak pozytywnej reakcji lokalnych społeczności na działania CSR przeprowadzane przez Grupę Boryszew.	Prowadzenie dodatkowych działań komunikacyjnych na poziomie Grupy Boryszew oraz pojedynczych jednostek organizacyjnych.

Zagadnienia pracownicze i prawa człowieka

Opis obszaru

Działając zgodnie z założeniami programu Global Compact ONZ, Boryszew S.A. oraz spółki Grupy Boryszew przestrzegają i szanują prawa człowieka. Znajduje to swój wyraz m.in. w szczególnej trosce o egzekwowanie praw oraz zakazów takich jak: prawo do bezpiecznego środowiska pracy, zakaz dyskryminacji, zakaz pracy dzieci oraz całkowity brak tolerancji dla molestowania seksualnego i psychicznego w miejscu pracy. Naruszenie którejkolwiek z wyżej wymienionych zasad stanowiłoby nie tylko naruszenie prawa, ale również podstawowych wartości, które stanowią integralną część filozofii działania oraz etyki Grupy.

Boryszew S.A. dokłada wszelkich starań, aby w swoich strukturach tworzyć stosunki oparte na wzajemnym zaufaniu na każdym szczeblu organizacyjnym przedsiębiorstwa, m.in. poprzez zachęcanie swoich pracowników do swobodnego wypowiedzania się na temat środowiska pracy. Spółka poprzez swoje działanie kreuje i wspiera postawę zaangażowania pracowników poprzez zwiększanie zakresu odpowiedzialności i autonomii wykonywanej pracy oraz zachęcanie do współzarządzania w organizacji pracy, procesach szkolenia i podnoszenia kwalifikacji.

Grupa, jako międzynarodowa organizacja, ceni różnorodność kulturową i czerpie z dorobku i doświadczeń naszych pracowników, klientów i partnerów biznesowych z różnych regionów świata. Boryszew S.A. bierze także czynny udział w programach szkolenia zawodowego poprzez stworzenie osobom zainteresowanym możliwości podjęcia praktyk i staży w przedsiębiorstwie.

KPI (kluczowe wskaźniki efektywności)

Grupa Boryszew

		2020	2019	Zmiana 2020 vs. 2019	Zmiana 2020 vs. 2019 (%)
Liczba pracowników na koniec okresu sprawozdawczego	etaty	9 880	10 298	-418	-4,1%
Struktura zatrudnienia według płci					
- Kobiety	%	34,6%	36,0%	-1,4%	
- Mężczyźni	%	65,4%	64,0%	1,4%	
Liczba pracowników nowozatrudnionych	etaty	939	1 171	-232	-19,8%
Liczba pracowników, którzy odeszli z pracy	etaty	1 357	1 149	208	18,1%
Procentowy udział niepełnosprawnych w ogóle zatrudnionych	%	4,1%	4,2%	0,0%	

Liczba pracowników należących do związków zawodowych	etaty	2 775	3 089	-314	-10,2%
Procentowy udział pracowników należących do związków zawodowych	%	28,1%	30,0%	-1,9%	

Grupa Boryszew odnotowała w 2020 r. o 4,1% spadek liczby zatrudnionych w porównaniu do roku 2019. Różnica ta w znacznej mierze związana jest ze zwiększeniem liczby pracowników, którzy odeszli z pracy. Zmianie uległ również procent pracowników należących do związków zawodowych, który w 2020 roku zmniejszył się o 314 pracowników. Boryszew S.A.

Boryszew S.A.

		2020	2019	Zmiana 2020 vs. 2019	Zmiana 2020 vs. 2019 (%)
Liczba pracowników na koniec okresu sprawozdawczego	etaty	2 808	2 922	-114	-3,9%
Struktura zatrudnienia według płci					
- Kobiety	%	50,8%	50,0%	0,8%	
- Mężczyźni	%	49,2%	50,0%	-0,8%	
Liczba pracowników nowozatrudnionych	etaty	282	84	198	235,7%
Liczba pracowników, którzy odeszli z pracy	etaty	396	76	320	421,1%
Procentowy udział niepełnosprawnych w ogóle zatrudnionych	%	6,0%	6,0%	0,0%	
Liczba pracowników należących do związków zawodowych	etaty	761	761	0	0,0%
Procentowy udział pracowników należących do związków zawodowych	%	25,0%	25,0%	0,0%	

W 2020 roku w Boryszew S.A. nastąpił znaczny wzrost pracowników, którzy odeszli z pracy – 396 osób (wzrost w porównaniu do roku 2019 o 421%), jednocześnie zostało zatrudnionych 282 nowych pracowników (wzrost o ponad 235%). W związku z powyższym spadek liczby zatrudnionych w 2020 roku wyniósł 3,9%. Nieznaczna zmiana nastąpiła

również w strukturze zatrudnienia według płci. Liczba zatrudnionych kobiet wzrosła o 0,8%, a tym samym liczba zatrudnionych mężczyzn spadła o 0,8%.

Definicje wybranych wskaźników

Wskaźnik	Numer wskaźnika wg GRI	Jednostka	Definicja	Interpretacja
Liczba pracowników na koniec okresu sprawozdawczego	GRI 401	etaty	Łączna liczba osób zatrudnionych na koniec roku kalendarzowego w przeliczeniu na pełen etat.	Rozmiar organizacji z punktu widzenia zasobów ludzkich, podstawa do wyliczeń wskaźników pochodnych.
Struktura zatrudnienia według płci	GRI 405	%	Procent pracowników w podziale na płeć	Wskaźnik ten wskazuje na poziom różnorodności w kapitale ludzkim.
Liczba pracowników nowozatrudnionych	GRI 401	etaty	Łączna ilość osób przyjętych do pracy w trakcie roku kalendarzowego w przeliczeniu na pełen etat.	Wskaźnik ten w skojarzeniu z liczbą pracowników pozwala zorientować się w dynamice kapitału ludzkiego, a tym samym ukierunkować działania mające na celu harmonijną integrację nowych zasobów ludzkich w organizacji.
Liczba pracowników w etatach, którzy odeszli z pracy	GRI 401	etaty	Łączna ilość osób które odeszły z pracy w trakcie roku kalendarzowego w przeliczeniu na pełen etat.	Wskaźnik pozwala między innymi ocenić względną atrakcyjność Grupy jako pracodawcy na rynku i jej zdolność do utrzymania osób uprzednio zatrudnionych. Jedno istotne zastrzeżenie związane jest z przemysłowym charakterem dominującej części miejsc pracy oferowanych przez Grupę, a co za tym idzie wyższą rotacją niż na przykład w obszarze stanowisk biurowych.
Procentowy udział	GRI 401	%	Łączna liczba	Wskaźnik odzwierciedla

pracowników niepełnosprawnych w ogóle zatrudnionych			pracowników z orzeczeniem niepełnosprawność i w przeliczeniu na pełen etat / Łączna liczba osób zatrudnionych w na koniec roku kalendarzowego w przeliczeniu na pełen etat	otwartość do współpracy z osobami posiadającymi utrudniony dostęp do rynku pracy.
Liczba pracowników należących do związków zawodowych	GRI 102	etaty	Liczba pracowników należących do związków zawodowych	Jako odpowiedzialny pracodawca stawiamy na dialog społeczny, którego miarą jest między innymi współpraca z organami samorządu pracowniczego (w tym desygnowanych przez związki zawodowe).
Odsetek pracowników należących do związków zawodowych	GRI 102	%	Liczba pracowników należących do związków zawodowych / Łączna liczba osób zatrudnionych w na koniec roku kalendarzowego w przeliczeniu na pełen etat	Wskaźnik odzwierciedla stopień uzwiązkowienia załogi.

Polityki i procedury

Działania Grupy Boryszew w obszarze zagadnień pracowniczych i praw człowieka są wyznaczone poprzez następujące polityki, procedury i wewnętrzne regulacje:

- Kodeks Etyki - ustalający zasady postępowania w takich dziedzinach programu Global Compact ONZ jak przestrzeganie podstawowych praw człowieka, polityka zrównoważonego rozwoju, etyka w biznesie oraz etyka zawodowa,
- Układy zbiorowe pracy i ich zagraniczne odpowiedniki (np. umowy zakładowe lub umowy taryfowe w spółkach niemieckich),
- Polityka Antymobbingowa w Boryszew S.A. Oddział Maflow,
- Regulaminy Pracy,
- Wewnętrzne procedury, instrukcje i zarządzenia.

Rezultaty stosowanych polityk i podejmowane działania

Boryszew S.A. dba o przejrzyste zasady postępowania wobec swoich pracowników. Spółka, zarówno na poziomie Boryszew S.A., jak i spółek z Grupy Kapitałowej wprowadziła regulacje w postaci Kodeksu Etyki, których zadaniem jest przeciwdziałanie ewentualnym naruszeniom w sferze poszanowania praw pracowniczych oraz człowieka. Weryfikuje także procesy zarządzania personelem oraz utrzymuje kulturę organizacyjną na najwyższym poziomie.

Zadaniem firmy jest zapewnienie stabilnych i atrakcyjnych warunków pracy przy jednoczesnym wprowadzaniu i egzekwowaniu uregulowań przeciwdziałających zjawiskom takim jak mobbing czy dyskryminacja. W celu budowania wizerunku dobrego pracodawcy wewnątrz i na zewnątrz firmy, Spółka tworzy angażujące środowisko pracy podnoszące efektywność pracowników.

Ryzyka

Najistotniejsze ryzyka w obszarze zagadnień pracowniczych i praw człowieka oraz ich mitygacja:

Ryzyko	Mitygacja ryzyka
Dostępność pracowników i podwykonawców (przede wszystkim w Segmencie Motoryzacja)	Działania z obszaru <i>employer branding</i> na wiodących portalach rekrutacyjnych, ścisła współpraca z firmami rekrutacyjnymi oraz agencjami pracy tymczasowej.
Odejście kluczowych pracowników	Zapewnienie pracownikom stabilnych form zatrudnienia z satysfakcjonującym poziomem wynagrodzenia.
Zapewnienie odpowiednich szkoleń pracowniczych oraz rozwój pracowników	Tworzenie planów szkoleń na poziomie jednostek organizacyjnych (spółki lub oddziały), alokacja budżetów na szkolenia.
Wystąpienie wypadków przy pracy skutkujących zgonem lub uszczerbkiem na zdrowiu	Działania o charakterze prewencyjnym (np. poprzez zapewnienie adekwatnego poziomu wyszkolenia) oraz działania ex-post (analiza zaistniałych zdarzeń i korygowanie zasad postępowania).
Naruszenie przepisów (np. prawo pracy) oraz wewnętrznych regulacji	Wdrażanie systemów wewnętrznej kontroli i monitoringu, także z udziałem przedstawicieli pracowników.

Ochrona środowiska

Opis obszaru

Żyjemy w świecie, w którym coraz bardziej zdajemy sobie sprawę, jak nasze działania wpływają na ochronę środowiska. Ochrona środowiska i działania na rzecz jej stałego zwiększenia są jednym z priorytetów Boryszew S.A. Przedsiębiorstwo dąży do jak najlepszej ochrony środowiska poprzez m.in. ograniczenie zużycia surowców naturalnych i energii, ograniczenie emisji substancji szkodliwych dla atmosfery oraz właściwą gospodarkę odpadami. W ramach przeprowadzonych w ubiegłym roku analiz metod dywersyfikacji źródeł pozyskiwania energii elektrycznej podjęto decyzję o budowie własnych farm fotowoltaicznych, a także kontraktacjach bezpośrednio ze źródeł odnawialnych.

Grupa dba o zmniejszenie negatywnego wpływu na środowisko poprzez wprowadzanie innowacji o charakterze produktowym (np. lżejsze elementy aluminiowe, zaawansowane produkty z tworzyw sztucznych o zmniejszonym ciężarze, nowe stopy metali nieżelaznych) skutkujących pośrednio zmniejszonym zużyciem energii wśród odbiorców finalnych.

Świadczenie usług „Demand Side Response” („Reakcji Strony Popytowej”) pozwoliło Grupie aktywnie uczestniczyć w działaniach na rzecz zachowania stabilności w krajowym systemie elektroenergetycznym (KSE) w przypadku wystąpienia trudnej sytuacji bilansowej, w szczególności w godzinach szczytowego zapotrzebowania na energię elektryczną.

Boryszew S.A. zapewnia produkcję efektywną energetycznie, a także utrzymuje dopuszczalny poziom emisji zanieczyszczeń i odpadów. W ramach odpowiedzialnego korzystania ze środowiska Grupa systematycznie monitoruje zużycie energii dostarczanej w formie prądu i gazu. W równym stopniu analizowane jest zużycie wody, a także wytwarzane odpady.

W oparciu o przyznane pozwolenia spółki Grupy prowadzą monitoring w zakresie:

- emisji do powietrza (stanowiska pomiarowe, zakres pomiarów, metodyka pomiarów),
- gospodarki wodno-ściekowej (pobór wód podziemnych),
- ilości wykorzystywanej wody powierzchniowej,
- ilości odprowadzanych ścieków bytowych, przemysłowych, wód opadowych i roztopowych, monitoring gospodarki odpadami,
- hałasu,
- procesów technologicznych.

Do Grupy Boryszew należą 3 zakłady zajmujące się zagospodarowywaniem odpadów – Elana w Toruniu, Baterpol w Świętochłowicach oraz Zakład Utylizacji Odpadów (ZUO) w Koninie. Spółki wchodzące w skład Grupy zajmują się m.in. produkcją płatka PET pozyskiwanego z recyklingu poużytkowych butelek (Elana), zagospodarowaniem szerokiego asortymentu odpadów, w tym odpadów niebezpiecznych (ZUO) oraz odzyskiem ołowiu z odpadowych akumulatorów kwasowo-ołowiowych i innych materiałów ołowionośnych (Baterpol).

Szczególną uwagę poświęca się także możliwościom związanym z recyklingiem w zakresie przetwórstwa metali oraz odpadów tworzyw sztucznych.

Dodatkowo spółki Grupy Boryszew podejmowały szereg inwestycji proekologicznych, zmniejszających zarówno zużycie surowców czy materiałów do produkcji jak i zużycie energii (w tym w ramach systemu świadectw efektywności energetycznej), czy emisję zanieczyszczeń. Poniżej wybrane projekty:

1. Walcownia Metali Dziedzice: BRASS CAST&DRAW® Tech – Innowacyjna technologia wytwarzania wyrobów ze stopów miedzi o nowym standardzie jakości geometrycznej przeznaczonych do obróbki ubytkowej na szybkoobrotowych automatach skrawających;
2. Huta Bankowa: SBR-x: Unikatowy pierścień stalowy kuto-walcowany specjalnego przeznaczenia o zaawansowanym, projektowanym przekroju i regulowanych właściwościach eksploatacyjnych;
3. NPA Skawina: Opracowanie innowacyjnej technologii produkcji walcówki z wysokowytrzymałych stopów aluminium serii 2xxx, 5xxx i 7xxx;
4. Boryszew ERG: Podejmowane są działania mające na celu zmianę sposobu wytwarzania energii cieplnej, z czym związane jest planowane zamknięcie kotłowni węglowej;
5. ZM Silesia: Opracowanie technologii i wdrożenie do produkcji pełnej gamy asortymentowej drutów ze stopów Zn-Al przeznaczonych do ochrony korozyjnej metodą metalizacji natryskowej oraz modernizacja pieców do produkcji bieli cynkowej, instalacji układu odbioru par cynku, filtrów technologicznego i odciągowego, układu transportu bieli cynkowej;
6. Boryszew: Kompleksowa modernizacja oświetlenia na energooszczędne m.in w zakładzie Maflow w Chełmku oraz montaż instalacji fotowoltaicznej w zakładach Grupy Maflow, a także wymiana sprężarki oraz wykorzystania ciepła odpadowego ze sprężarek oraz instalacji układu odzysku ciepła.

W ramach działań na rzecz ochrony środowiska w relacjach z partnerami biznesowymi i dostawcami stosuje politykę zrównoważonego rozwoju dla dostawców. Wiąże się to z wymaganiami stosowania przez dostawców standardów bezpiecznej pracy zgodnie z OHSAS 18001 oraz prowadzenia działań na rzecz ochrony środowiska zgodnie z wymogami normy ISO 14001.

Działalność poszczególnych zakładów produkcyjnych nie jest prowadzona w sąsiedztwie terenów cennych przyrodniczo (parków narodowych, leśnych kompleksów promocyjnych, terenów uzdrowiskowych oraz obszarów zamieszczonych na liście „dziedzictwa światowego” oraz obszarów objętych programem Natura 2000). W 2020 roku nie wystąpiły straty środowiskowe będące skutkiem działania spółek z Grupy. Nie wystąpiły także istotne obszary wpływu nieujęte powyżej.

KPI (kluczowe wskaźniki efektywności)

Grupa Boryszew

		2020	2019	Zmiana 2020 vs. 2019	Zmiana 2020 vs. 2019 (%)
Całkowite zużycie energii	GJ	2 996 600	2 965 184	31 416	1,1%
Całkowite zużycie wody	m3	2 658 205	3 017 737	-359 533	-11,9%
Całkowita masa odpadów	tony	182 803	157 027	25 776	16,4%
Ilość przetworzonych ponownie metali	tony	109 813	133 082	-23 269	-17,5%

Ilość sztucznych przetworzonych ponownie tworzyw	tony	9 699	13 033	-3 335	-25,6%
--	------	-------	--------	--------	--------

Zużycie energii elektrycznej w Grupie Boryszew w 2020 roku utrzymało się na poziomie podobnym do roku 2019, różnica to około 1% więcej, natomiast zużycie wody zmniejszyło się w 2020 roku o prawie 12%.

Boryszew S.A.

		2020	2019	Zmiana 2020 vs. 2019	Zmiana 2020 vs. 2019 (%)
Całkowite zużycie energii	GJ	284 422	299 283	-14 861	-5,0%
Całkowite zużycie wody	m3	325 155	370 464	-45 309	-12,2%
Całkowita masa odpadów	tony	8 825	9 216	-391	-4,2%
Ilość przetworzonych ponownie metali	tony	174	590	-416	-70,6%
Ilość sztucznych przetworzonych ponownie tworzyw	tony	0	0	0	0,0%

Spadek powyższych wskaźników spowodowany jest spadkiem wolumenu produkcji w Boryszew S.A. Spadek o ponad 70% metali przetworzonych ponownie dotyczy głównie Oddziału NPA Skawina, co było związane z jakością dostarczanego złomu oraz znaczącym wzrostem cen złomów „czystych” powodującym brak zwrotów produkcji walcówki z tego rodzaju surowca

Definicje wybranych wskaźników

Wskaźnik	Numer wskaźnika	Jednostka	Definicja	Interpretacja
Całkowite zużycie energii w GJ	GRI 302	GJ	Łączne zmierzone w roku kalendarzowym zużycie wszystkich nośników energii (prąd, gaz, para technologiczna itp.) w przeliczeniu na gigadżule. Nie uwzględnia energii kupowanej w celu późniejszej odsprzedaży.	Wskaźnik pozwala ocenić energochłonność działalności gospodarczej (w tej kategorii mieści się zarówno zużycie energii elektrycznej, cieplnej, gazowej jak i pary wodnej).

Całkowite zużycie wody	GRI 306	m3	Łączne zmierzone w roku kalendarzowym zużycie wody w metrach sześciennych z uwzględnieniem własnych ujęć i wodociągów.	Wskaźnik pozwala ocenić skalę zużycia wody w ramach prowadzonej działalności gospodarczej.
Całkowita masa odpadów	GRI 306	tony	Suma wagi wszelkich kategorii wytwarzanych odpadów w roku kalendarzowych w przeliczeniu na tony metryczne.	Wskaźnik pozwala ocenić skalę wytwarzania odpadów w ramach prowadzonej działalności gospodarczej.
Ilość metali przetworzonych ponownie	GRI 301	tony	Suma wagi materiałów wsadowych pochodzących z odzysku (np. złomy) w przeliczeniu na tony metryczne.	Wskaźnik odzwierciedla poziom ponownego użycia w procesie produkcyjnym materiałów pochodzących z odzysku (metale).
Ilość tworzyw sztucznych przetworzonych ponownie	GRI 301	tony	Suma wagi materiałów wsadowych pochodzących z odzysku (np. butelki PET) w przeliczeniu na tony metryczne.	Wskaźnik odzwierciedla poziom ponownego użycia w procesie produkcyjnym materiałów pochodzących z odzysku (tworzywa sztuczne).

Wskaźniki dodatkowe

Grupa Boryszew

		2020	2019	Zmiana 2020 vs. 2019	Zmiana 2020 vs. 2019 (%)
Wolumen produkcji	tony	494 255	473 082	21 173	4,5%
Wskaźnik efektywności energetycznej	GJ/tonę produkcji	6,1	6,3	0	-3,3%
Wskaźnik efektywności wykorzystania wody	m3/tonę produkcji	5,4	6,4	-1	-15,7%

Wskaźnik poziomu recyklingu	%	24,2%	30,9%	0	-21,7%
Wskaźnik efektywności gospodarowania odpadami	kg odpadu/tonę produkcji	370	332	38	11,4%

Wzrost w 2020 roku wolumenu produkcji o 4,5% dotyczy głównie spółek z Grupy Alchemia. Warto zauważyć, że w raportowanym okresie efektywność gospodarowania odpadami wzrosła o ponad 11%.

Boryszew S.A.

		2020	2019	Zmiana 2020 vs. 2019	Zmiana 2020 vs. 2019 (%)
Wolumen produkcji	tony	68 964	80 354	-11 390	-14,17%
Wskaźnik efektywności energetycznej	GJ/tonę produkcji	4,1	3,7	0,40	10,73%
Wskaźnik efektywności wykorzystania wody	m ³ /tonę produkcji	4,7	4,6	0,10	2,27%
Wskaźnik poziomu recyklingu	%	0,3%	0,7%	0,00	-65,69%
Wskaźnik efektywności gospodarowania odpadami	kg odpadu/tonę produkcji	128	115	13	11,57%

W Boryszew S.A. wolumen produkcji spadł o 14,17% w 2020 roku, co spowodowane było głównie epidemią SARS-COV-2. Spadek wskaźnika poziomu recyklingu o ponad 65% dotyczy głównie Oddziału NPA Skawina.

EMISJE

Grupa Boryszew

		2020	2019	Zmiana 2020 vs. 2019	Zmiana 2020 vs. 2019 (%)
Emisje - dwutlenek węgla (CO ₂)	tony	112 638	119 863	-7 225	-6,03%
Emisje - Pył całkowity	tony	37	39	-2	-5,77%
Emisje - Tlenek węgla (CO)	tony	2 460	3 458	-998	-28,87%
Emisje - Tlenki azotu (NO _x /NO ₂)	tony	1 331	1 485	-153	-10,32%
Emisje - Produkcja (w Mg - tony)	tony	436 526	433 495	3 032	0,70%

W 2020 roku wszystkie emisje w Boryszew S.A. zmalały, podobnie jak w całej Grupie Boryszew.

Boryszew S.A.

		2020	2019	Zmiana 2020 vs. 2019	Zmiana 2020 vs. 2019 (%)
Emisje - dwutlenek węgla (CO ₂)	tony	20 149	24 259	-4 110	-16,94%
Emisje - Pył całkowity	tony	16	18	-2	-10,31%

Emisje - Tlenek węgla (CO)	tony	52	53	-2	-3,04%
Emisje - Tlenki azotu (NOx/NO2)	tony	6	6	-1	-11,83%
Emisje - Produkcja (w Mg - tony)	tony	2	2	-0,1	-6,14%

Definicje wybranych wskaźników

Wskaźnik	Jednostka	Definicja	Interpretacja
Wskaźnik efektywności energetycznej	GJ/tonę produkcji	Łączne zmierzone w roku kalendarzowym zużycie wszystkich nośników energii (prąd, gaz, para technologiczna itp.) w przeliczeniu na GJ w odniesieniu do łącznego rocznego wolumenu produkcji wyrażonego w tonach	Wskaźnik pozwala ocenić energochłonność działalności gospodarczej w odniesieniu do wielkości produkcji (w tej kategorii mieści się zarówno zużycie energii elektrycznej, cieplnej, gazowej jak i pary wodnej).
Wskaźnik efektywności wykorzystania wody	m ³ /tonę produkcji	Łączne zmierzone w roku kalendarzowym zużycie wody w metrach sześciennych z uwzględnieniem własnych ujęć i wodociągów w odniesieniu do łącznego rocznego wolumenu sprzedaży wyrażonego w tonach	Wskaźnik pozwala ocenić skalę zużycia wody w ramach prowadzonej działalności gospodarczej w odniesieniu do wielkości produkcji.
Wskaźnik poziomu recyklingu	%	Łączne zmierzone w roku kalendarzowym użycie w procesie produkcji surowców pochodzących z odzysku w przeliczeniu na tony metryczne w odniesieniu do łącznego rocznego wolumenu produkcji wyrażonego w tonach	Wskaźnik odzwierciedla poziom ponownego użycia w procesie produkcyjnym materiałów pochodzących z odzysku (metale, tworzywa sztuczne), oraz wpływ na redukcję ilości odpadów w środowisku.

Wskaźnik efektywności gospodarowania surowcami	kg odpadu / tonę produkcji	Suma masy wszelkich kategorii wytwarzanych odpadów w roku kalendarzowych w przeliczeniu na kilogramy w odniesieniu do łącznego rocznego wolumenu produkcji wyrażonego w tonach	Wskaźnik pozwala ocenić skalę wytwarzania odpadów w ramach prowadzonej działalności gospodarczej w odniesieniu do wielkości produkcji.
Emisje	tony	Ilość zanieczyszczeń wyemitowanych do środowiska	Wskaźnik pozwala ocenić skalę wpływu Grupy na środowisko naturalne.

Polityki i procedury

Działania Grupy Boryszew w obszarze ochrony środowiska są wyznaczone poprzez następujące polityki, procedury i wewnętrzne regulacje:

- pozwolenia zintegrowane na korzystanie ze środowiska,
- systemy zarządzania środowiskowego ISO 14001,
- systemy zarządzania jakością w łańcuchu dostaw TS 16949

Uzyskiwane na podstawie audytów dokonywanych przez niezależne organizacje są istotną formą potwierdzania wysokich standardów zarządzania przedsiębiorstwem.

Mogą one stanowić istotną formę przewagi konkurencyjnej, najczęściej jednak decydują o zaliczeniu do grona kontrahentów dla najpoważniejszych koncernów międzynarodowych będących klientami Grupy Boryszew. Spółki Grupy Boryszew posiadają następujące certyfikaty:

Certyfikacja	Jednostki organizacyjne posiadające certyfikację
ISO 9001 (certyfikat systemu zarządzania jakością wewnątrz organizacji)	Boryszew S.A. Oddział Elana, Boryszew S.A. Oddział NPA, ZM Silesia S.A., Baterpol S.A., WM Dzierżycie S.A., Hutmen Sp. z o. o., Boryszew Formenbau Deutschland, Boryszew Plastics Rus, Boryszew Tensho Poland Sp. z o.o., Theysohn Kunststoff GmbH
ISO/TS 16949 (certyfikat systemu zarządzania jakością w łańcuchu dostaw)	Boryszew S.A. Oddział Maflow, spółki Grupy Maflow, AKT Plastikarska Technologie Czechy, Boryszew Kunststofftechnik GmbH, Boryszew Oberflächentechnik GmbH, Boryszew Plastics Rus, Boryszew Tensho Poland, Theysohn Kunststoff GmbH
ISO 14001 (certyfikat systemu zarządzania środowiskowego)	Boryszew S.A. Oddział Maflow, Boryszew S.A. Oddział NPA, Baterpol S.A., Hutmen Sp. z o. o.,

	WM Dzierżycze S.A., Boryszew Oberflächentechnik GmbH i Boryszew Tensho Poland Sp. z o.o.
ISO 50001 (certyfikat systemu zarządzania energią)	Boryszew Formenbau Deutschland, Boryszew Kunststofftechnik GmbH, Boryszew Oberflächentechnik GmbH, Boryszew Ymos GmbH, Theysohn Kunststoff GmbH, Theysohn Formenbau GmbH
OHSAS 18001 (certyfikat systemu zarządzania bezpieczeństwem i higieną pracy)	Baterpol S.A., Boryszew S.A. Oddział NPA
ISO 17025:2005 (certyfikat laboratorium badawczego)	Laboratoria Badań Batory Spółka z o.o.

Spółki Grupy Boryszew ściśle stosują się do postanowień rozporządzenia REACH (Registration, Evaluation and Authorisation of Chemicals) Parlamentu Europejskiego i Rady i wypełniły nakładany obowiązek rejestracji wszystkich substancji chemicznych zawartych w produkowanych przez nie wyrobach. System REACH gwarantuje utrzymanie wysokich standardów w zakresie ochrony zdrowia ludzi oraz stanu środowiska naturalnego. Idea zakłada, że to od producentów należy zagwarantowanie, że substancje, które produkują nie wpływają w sposób szkodliwy na życie człowieka ani na środowisko.

Rezultaty stosowanych polityk i podejmowane działania

Spółki Grupy wprowadzają energetycznie efektywne technologie oraz utrzymują dopuszczalny prawnie poziom emisji zanieczyszczeń i odpadów, aby przeciwdziałać ryzykom związanym z przekroczeniami dopuszczalnych poziomów emisji zawartych w posiadanych pozwoleniach środowiskowych. Boryszew systematycznie monitoruje zużycie wody, energii dostarczanej w formie prądu i gazu, a także wytwarzanie odpadów.

Grupa Boryszew w swojej działalności właściwie zidentyfikowała ryzyka, z tego względu szczególną uwagę poświęca się możliwościom związanym z recyklingiem w zakresie przetwórstwa złomu metali oraz tworzyw sztucznych (por: Wskaźnik poziomu recyklingu w tabeli Wskaźniki dodatkowe):

- Elana PET Sp. z o.o. prowadzi skup poużytkowych butelek z tworzyw sztucznych, które wykorzystywane są do produkcji płatków PET, a te z kolei do wytwarzania nowych opakowań z tego surowca; dzięki temu recyklingowi ze środowiska naturalnego usuwanych jest ok. 800 ton butelek PET miesięcznie,
- Alchemia S.A. w swoim procesie produkcji wykorzystuje ponownie ponad 93 tys. ton metalu. Dodatkowo, w celu ograniczenia zużycia wody w dwóch Oddziałach Alchemia S.A tj. w Oddziale Walcownia Rur Batory oraz Stalownia Batory bazujących na dwóch obiegach tj. wodzie pitnej oraz zamkniętym obiegu wody przemysłowej, ścieki z zużytej przez w/w Oddziały wody pitnej są wykorzystywane do uzupełnienia strat w obiegach wody przemysłowej (np. odparowanie, straty przesyłu sieci wody przemysłowej, straty unosu na chłodniach wentylatorowych itp.),
- Baterpol S.A. działa w oparciu o skup i przerób złomu akumulatorowego, a stosowane w spółce rozwiązania technologiczne zamykają cykl recyklingu akumulatorów i pozwalają na dalsze wykorzystanie ponad 95% masy pozyskiwanego złomu; w procesie technologicznym stosowane są najnowocześniejsze w świecie rozwiązania technologiczne gwarantujące ekologiczny recykling zużytych

akumulatorów, w warunkach spełniających wymagania krajowych i unijnych standardów bezpieczeństwa i ochrony środowiska,

- Boryszew S.A. Oddział NPA Skawina oraz WM Dzierżycice S.A. wykorzystują odpowiednio złom aluminiowy, miedziany i mosiężny jako istotną część wsadu produkcyjnego,
- Zakład Utylizacji Odpadów Sp. z o. o. przyjmuje do składowania wiele kategorii odpadów niebezpiecznych w sposób niezagrażający środowisku lub poddaje je przetwarzaniu w spalarni odpadów (termiczne przekształcanie odpadów).

Elementy spójnej polityki środowiskowej spółek Grupy wymienione powyżej świadczą o tym, że zauważamy zmiany klimatyczne. Prowadzone działania mają na celu ograniczenie negatywnego wpływu poszczególnych spółek Grupy na środowisko. Stale staramy się wprowadzać nowe technologie oraz udoskonalać stare rozwiązania, by jak najbardziej zoptymalizować proces produkcji pod względem zużywanych dóbr naturalnych.

W naszych spółkach staramy się zużywać jak najmniej surowców, co pozwala nie tylko ograniczyć koszty produkcji, ale i zmniejszyć negatywny wpływ na środowisko. Zdajemy sobie sprawę z faktu, że istnieją aspekty naszej działalności wymagające zmiany, dlatego też nieustannie wprowadzamy rozwiązania prowadzące ku jak najmniejszej szkodliwości naszych działań dla środowiska.

Ryzyka

Najistotniejsze ryzyka w obszarze ochrony środowiska oraz ich mitygacja:

Ryzyko	Mitygacja ryzyka
Zanieczyszczenie środowiska (gleby, wód lub powietrza)	Monitoring emisji do środowiska, podejmowanie działań ex-ante i ex-post służących do redukcji emisji.
Przebieg procesu produkcyjnego w sposób naruszający normy środowiskowe	Monitoring procesu produkcyjnego, wdrażanie programów zapobiegających awariom przemysłowym.
Przebieg procesu produkcyjnego w sposób nieefektywny energetycznie	Monitoring zużycia energii w procesie produkcyjnym, ciągłe wdrażanie inicjatyw zwiększających efektywność energetyczną, certyfikacja ISO 50001 w kolejnych zakładach Grupy Boryszew.
Brak dostosowania się w odpowiednim czasie do zmian regulacji prawnych lub oczekiwań klientów dotyczących ochrony środowiska	Przegląd planowanych zmian w przepisach środowiskowych (w jednostkach, które są narażone na to ryzyko), alokacja budżetów na koszty operacyjne oraz nakłady inwestycyjne związana z dopasowaniem się do tych zmian.

Zagadnienia związane klimatem

Zagadnienia związane z klimatem uznawane są przez Spółkę za istotny czynnik kształtujący otoczenie biznesowe, w tym w szczególności mając na uwadze procesy operacyjne, perspektywy branży, czynniki popytowe, regulacje prawne czy możliwe zmiany strukturalne w łańcuchu wartości.

Mając na względzie istotność zagadnień klimatycznych, po przeprowadzeniu stosownych analiz, rozważone zostanie włączenie takich aspektów w procesy zarządcze oraz strategię działalności Boryszewa. W modelu biznesowym Grupa współpracuje głównie w kanałach B2B i tym samym kształt oferty produktowej związany jest z technologiami produkcyjnymi oraz rozwiązaniami stosowanymi aktualnie w danej branży.

Grupa identyfikuje następujące obszary możliwego wpływu na otoczenie klimatyczne:

- bezpośrednio zużycie surowców produkcyjnych oraz wpływ pośredni związany ze zużyciem zakupionej energii elektrycznej i ciepłej – w tym obszarze niezależnie od wymagań klimatycznych intencją Grupy pozostają inwestycje w technologie produkcyjne ograniczając zużycie energii oraz surowców produkcyjnych;
- wpływ pośredni związany z działalnością produkcyjną i logistyczną w ramach łańcucha dostaw;
- ewentualne inicjatywy branżowe z udziałem spółek z Grupy mające na celu budowanie świadomości klimatycznej w łańcuchu wartości.

Jednocześnie zagadnienia klimatyczne mają (lub mogą mieć w przyszłości) wpływ na Grupę Boryszew w następujących obszarach:

- zmiany legislacyjne nakładające na poszczególne branże zobowiązanie do ponoszenia nakładów inwestycyjnych ograniczających energochłonność poszczególnych procesów operacyjnych;
- konieczność dostosowania oferty produktowej do wymagań regulacyjnych, które determinowane są przez standardy branżowe (w szczególności dotyczy to branży motoryzacyjnej) jak również wymagań będących wynikiem rosnącej świadomości klimatycznej odbiorców produktów finalnych w łańcuchu dostaw z udziałem Grupy Boryszew;
- wpływ zagadnień klimatycznych mogących wpływać na kształtowanie się czynników popytowych w poszczególnych branżach (np. inicjatywy miast mających na celu zniechęcanie do korzystania z samochodów jako środka transportu);
- możliwość częstego występowania lokalnych, gwałtownych zjawisk pogodowych, które mogą wpływać na fizyczne zniszczenia w lokalizacjach w których prowadzona jest działalność operacyjna jak również w łańcuchu dostaw;
- dostępność oraz potencjalny wzrost cen energii oraz surowców produkcyjnych;
- potencjalnie wyższe składki ubezpieczeniowe związane z fizycznym uszkodzeniem aktywów;
- dostępność produktów bankowych powiązanych z energooszczędnymi inicjatywami.

W ocenie Boryszew S.A. żadne z aktywów Grupy Boryszew nie są szczególnie narażone na występowanie ryzyka związanego z czynnikami klimatycznymi.

Bezpieczeństwo i higiena pracy

Opis obszaru

Grupa Boryszew jest jedną z największych polskich grup przemysłowych w Polsce. Aktualnie posiadamy ponad 30 zakładów produkcyjnych zlokalizowanych na czterech kontynentach: w Europie, Azji oraz obu Amerykach. Nasz sukces jest efektem pasji, zaangażowania i cennej pracy prawie 10 000 pracowników.

Kluczowym i najważniejszym zasobem, jakim dysponujemy, jest kapitał ludzki.

Każdego dnia dążymy do zapewnienia naszym pracownikom ,bezpieczeństwa na najwyższym możliwym poziomie, stabilnych warunków zatrudnienia i higieny pracy - to podstawowe zasady i wartości, którymi kieruje się Grupa Boryszew.

Jesteśmy świadomi, że inwestycja w zdrowe i bezpieczne miejsca pracy, które są zgodne z przepisami BHP, zapewnia lepszą motywację i zaangażowanie naszych pracowników. Zagrożenia występujące w pracy mogą być różnorodne i spowodowane wieloma czynnikami. Dlatego też nieprzerwanie, z zachowaniem zdrowego rozsądku, prowadzimy systematyczne działania dla zapobiegania wypadkom przy pracy i chorobom zawodowym. Organizujemy szkolenia BHP, przeciwpożarowe oraz z pierwszej pomocy przedmedycznej dedykowane pracownikom. Priorytetem jest dla nas edukację i podnoszenie świadomości pracowników na temat zagrożeń na stanowiskach pracy i sposobów ich unikania.

Każdemu z pracowników przysługuje również prawo do odmowy wykonywania niebezpiecznej pracy. W trosce o bezpieczeństwo naszego środowiska pracy zapewniamy także każdemu pracownikowi, którego praca tego wymaga, osobisty sprzęt ochronny.

Poprzez działania prewencyjne oraz edukacyjne dążymy do tego, aby Grupa Boryszew była przyjaznym miejscem pracy. Nieustannie dbamy również o przepływ dobrych praktyk i wiedzy z branży HR. Dostrzegamy potencjał w każdym z prawie 10 000 pracowników. Osoby zatrudnione w Boryszew S.A. rozwijają się z nami, uczestnicząc w innowacyjnych projektach, zdobywając szeroką wiedzę i potrzebne kompetencje.

Nasze wartości stanowią solidny fundament, na którym budujemy przyszłość Grupy.

Cieszymy się, że Grupa Boryszew jest atrakcyjnym pracodawcą, który przyciąga doskonałych pracowników i najlepszych specjalistów ze swoich dziedzin. Jesteśmy wdzięczni za zaufanie, jakim nas obdarzają oraz, że rozwijając swoją ścieżkę kariery, zostają z nami na wiele lat.

KPI (kluczowe wskaźniki efektywności)

Grupa Boryszew

		2020	2019	Zmiana 2020 vs. 2019	Zmiana 2020 vs. 2019 (%)
Liczba wypadków przy pracy	liczba wypadków	131	226	-95	-42,0%
Wskaźnik częstości wypadków na 1000 zatrudnionych	liczba wypadków	13	22	-9	-42,8%
Liczba wypadków śmiertelnych	liczba wypadków	0	1	-1	

Liczba dni niezdolności do pracy spowodowana wypadkiem	liczba dni	5 327	7 413	-2086	-28,1%
Wskaźnik ciężkości wypadków	liczba dni	41	32	9	28,6%

Grupa Boryszew prowadzi analizę wypadkowości z racji na wpływ tego typu informacji na rozwój i inwestycje w procedury bezpieczeństwa, mające na celu stałe zmniejszanie ilości czynników niebezpiecznych towarzyszących pracy w naszych zakładach. W 2020 roku w spółkach produkcyjnych Grupy nastąpił spadek wskaźnika częstości wypadków na 1000 zatrudnionych o ponad 42%. Najczęstsze przyczyny wypadków przy pracy związane są z organizacją pracy i zachowaniem ludzkim. Należą do nich: niedostateczna koncentracja uwagi na wykonywanej czynności, niewłaściwe operowanie kończynami w strefie zagrożenia oraz zaskoczenie niespodziewanym zdarzeniem. Zdarzenia wypadkowe związane są przede wszystkim z wykonywaniem czynności manualnych (obsługa maszyn, ręczny transport materiału lub przy wykorzystaniu urządzeń, prace porządkowe). Zawierane przez spółki umowy z podwykonawcami zawierają klauzule zobowiązujące podwykonawców do przestrzegania obowiązujących na terenie zakładów spółek przepisów BHP.

Nasze wewnętrzne procedury bezpieczeństwa są traktowane bardzo rygorystycznie. Dzięki procedurom wdrożonym i konsekwentnie przestrzeganim w naszym zakładzie, nasza działalność przynosi znikomą liczbę awarii, w porównaniu do podobnych zakładów w Europie i na świecie.

Boryszew S.A.

		2020	2019	Zmiana 2020 vs. 2019	Zmiana 2020 vs. 2019 (%)
Liczba wypadków przy pracy	liczba wypadków	13	29	-16	-55,2%
Wskaźnik częstości wypadków na 1000 zatrudnionych	liczba wypadków	5	9	-4	-48,7%
Liczba wypadków śmiertelnych	liczba wypadków	0	0	0	0,0%
Liczba dni niezdolności do pracy spowodowana wypadkiem	liczba dni	649	932	-283	-30,4%
Wskaźnik ciężkości wypadków	liczba dni	50	32	18	55,3%

Definicje wybranych wskaźników

Wskaźnik	Jednostka	Definicja	Interpretacja
Liczba wypadków przy pracy	liczba wypadków	Łączna liczba zarejestrowanych wypadków przy pracy w okresie sprawozdawczym.	Wskaźnik pokazuje bezwzględną liczbę wypadków w okresie sprawozdawczym, jest podstawą do wyliczeń wskaźników pochodnych

Wskaźnik częstości wypadków na 1000 zatrudnionych	liczba wypadków	Łączna liczba zarejestrowanych wypadków przy pracy w okresie sprawozdawczym/ (Łączna liczba osób zatrudnionych w na koniec roku kalendarzowego w przeliczeniu na pełen etat *1000)	Wskaźnik pokazuje względną liczbę wypadków w okresie sprawozdawczym w odniesieniu do rozmiaru organizacji, co umożliwia wewnętrzne porównania pomiędzy jednostkami w ramach Grupy Boryszew, a także zewnętrzne porównania z innymi podmiotami.
Liczba wypadków śmiertelnych wśród pracowników	liczba wypadków	Łączna liczba zarejestrowanych wypadków przy pracy w okresie sprawozdawczym zakończonych utratą życia.	Wskaźnik pokazuje bezwzględną liczbę wypadków śmiertelnych w okresie sprawozdawczym.
Liczba dni niezdolności do pracy spowodowana wypadkiem	liczba dni	Łączna liczba dni, przez które pracownicy, którzy ulegli wypadkowi, byli niezdolni do pracy w okresie sprawozdawczym	Wskaźnik pozwala na ocenę utraconego czasu pracy a tym samym niższą od przewidywanej efektywność zatrudnienia.
Wskaźnik ciężkości wypadków	liczba dni	Łączna liczba dni niezdolności do pracy w okresie sprawozdawczym/Łączna liczba wypadków w okresie sprawozdawczym	Wskaźnik pozwala na ocenę przeciętnej istotności efektów wypadków, które miały miejsce w okresie sprawozdawczym (liczba dni niezdolności do pracy przypadająca na jeden wypadek)

Polityki i procedury

Działania Grupy Boryszew w obszarze bezpieczeństwa i higieny pracy są wyznaczone poprzez następujące polityki, procedury i wewnętrzne regulacje:

- Regulaminy Pracy,
- zakładowe instrukcje BHP,
- zakładowe instrukcje na wypadek wystąpienia awarii przemysłowej lub pożaru.

Rezultaty stosowanych polityk i podejmowane działania

Rok 2020 rok pokazuje znaczącą poprawę wskaźników bezpieczeństwa pracy. Działania podejmowane przez Grupę nakierowane są na dalsze zmniejszanie liczby wypadków, do czego przyczynia się systematyczna poprawa warunków pracy. W tym celu zarządy spółek Grupy Boryszew utrzymują stały dialog z organizacjami pracowniczymi i związkami zawodowymi.

Tak duży spadek wskaźnika częstości wypadków na 1000 zatrudnionych w Grupie Boryszew był możliwy dzięki prowadzonym w 2020 roku szkoleniom BHP, przeciwpożarowych oraz z

pierwszej pomocy przedmedycznej dla naszych pracowników oraz kontrahentów i gości. Wierzimy, że ciągła edukacja i działania mające na celu podnoszenie świadomości pracowników na temat zagrożeń na stanowiskach pracy, ułatwiają ich unikanie. W ramach działań na rzecz bezpieczeństwa, oferujemy również prawo odmowy wykonywania niebezpiecznej pracy, które daje pracownikowi wybór i możliwość samodzielnego podjęcia decyzji.

Dodatkową formą wspierania bezpiecznego otoczenia pracy jest m.in. wprowadzanie innowacji o charakterze procesowym (np. automatyzacja procesów produkcyjnych, wdrażanie modelu Industry 4.0 w segmencie Motoryzacja). Działania te zapewniają naszym pracownikom nie tylko bezpieczeństwo, ale także wygodę w wykonywaniu zadań na rzecz Spółki. Ponadto podstawową zasadą w naszej firmie jest zapewnienie sprzętu ochronnego naszym pracownikom. Chcemy, aby warunki pracy w Boryszew S.A. znajdowały się na najwyższym poziomie. Opisane powyżej praktyki budują obraz Grupy Boryszew, jako bezpiecznego i przyjaznego miejsca pracy, w którym osoby zatrudnione nie czują obaw przed wykonywaniem zadań stawianych przez pracodawcę na co dzień.

Ryzyka

Najistotniejsze ryzyka w obszarze bezpieczeństwa i higieny pracy oraz ich mitygacja:

Ryzyko	Mitygacja ryzyka
Wystąpienie wypadków przy pracy skutkujących zgonem lub uszczerbkiem na zdrowiu.	Działania o charakterze prewencyjnym (np. poprzez zapewnienie adekwatnego poziomu wykształcenia) oraz działania ex-post (analiza zaistniałych zdarzeń i korygowanie zasad postępowania).
Wybuch pożaru na terenie zakładu produkcyjnego, skutkujący zgonem lub uszczerbkiem na zdrowiu albo uszkodzeniem mienia.	Działania o charakterze prewencyjnym minimalizujące ryzyko wystąpienia pożaru.
Naruszenie przepisów BHP przez pracowników lub kontrahentów.	Regularne szkolenia BHP dla pracowników oraz (w uzasadnionych przypadkach) dla kontrahentów lub gości.

Przeciwdziałanie korupcji i łapownictwu

Opis obszaru

Ryzyka związane z wystąpieniem przypadków łapownictwa i korupcji są przedmiotem działania działu audytu wewnętrznego Grupy w oparciu o roczny plan działań.

Osoby zatrudnione w Boryszew S.A. obowiązują zakaz przyjmowania od klientów lub dostawców prezentów lub innych gratyfikacji posiadających wartość inną niż symboliczna, niezależnie od ich formy. Ponadto, polityka firmy nie zezwala na przekazywanie przedstawicielom dostawcy bądź klienta jakichkolwiek gratyfikacji pieniężnych, materialnych lub innych w celu uzyskania podpisu pod kontraktem ani innej korzyści handlowej bądź finansowej. Surowo zabrania się także oferowania prezentów aktualnym bądź potencjalnym klientom i dostawcom lub proponowania im jakichkolwiek ulg i korzyści o wartości większej niż symboliczna.

Kluczowe w wyborze dostawców usług i produktów są dla Boryszew S.A. przede wszystkim kryteria takie jak: zgodność z wewnętrznymi regulacjami (w tym wymaganiami wobec dostawców), jakość oraz cena. Priorytetem pracowników prowadzących oraz nadzorujących rozmowy z dostawcami powinno być przede wszystkim działanie w interesie firmy, nie wykraczając przy tym poza określone prawem ramy. Wyklucza się stosowanie jakichkolwiek preferencji wobec znajomych i przyjaciół, podobnie jak praktyk dyskryminacyjnych.

KPI (kluczowe wskaźniki efektywności)

Dla obszaru "Przeciwdziałanie korupcji i łapownictwu" nie zostały zdefiniowane kluczowe wskaźniki efektywności. Boryszew S.A. oraz Grupa Boryszew zmierzają do całkowitej eliminacji takich przypadków.

Polityki i procedury

Działania Grupy Boryszew w obszarze przeciwdziałania korupcji i łapownictwu są wyznaczane poprzez następujące polityki, procedury i wewnętrzne regulacje:

- Kodeks Etyczny Boryszew S.A.
- Zasady zgodności w Grupie Boryszew
- Instrukcja anonimowego zgłaszania wiarygodnych informacji dotyczących naruszeń zgodności (sygnaliści)

Rezultaty stosowanych polityk i podejmowane działania

W 2020 roku w spółkach Grupy nie stwierdzono potencjalnych naruszeń standardów etycznych ani nie zidentyfikowano przypadków zachowań noszących znamiona korupcji.

Ryzyka

Najistotniejsze ryzyka w obszarze przeciwdziałania korupcji i łapownictwu oraz ich mitygacja:

Ryzyko	Mitygacja ryzyka
Występowanie konfliktu interesów przy przeprowadzaniu transakcji gospodarczych, preferowanie konkretnych dostawców lub odbiorców	Opracowanie i wdrożenie procedur dotyczących ujawniania potencjalnego konfliktu interesów

Przyjmowanie korzyści majątkowych przez pracowników	Opracowanie i wdrożenie procedur wykluczających tego typu praktyki
Zawieranie transakcji sprzecznych z przepisami prawa	Opracowanie i wdrożenie procedur związanych z procesem zawierania umów/ zaciągania zobowiązań minimalizujących ryzyko takich transakcji

Zatwierdzenie sprawozdania na temat informacji niefinansowych Boryszew S.A. oraz Grupy Kapitałowej Boryszew za rok 2020

Niniejsze Sprawozdanie na temat informacji niefinansowych Boryszew S.A. oraz Grupy Kapitałowej Boryszew za rok 2020 zostało zatwierdzone przez Zarząd Boryszew S.A. w dniu 30 kwietnia 2021 roku.

Piotr Lisiecki – Prezes Zarządu

nieobecny* _____

Andrzej Juszczyński – Wiceprezes Zarządu

Mikołaj Budzanowski – Członek Zarządu

*sprawozdanie nie zostało podpisane przez Pana Piotra Lisieckiego – Prezesa Zarządu Spółki ze względu na jego nieobecność z powodów zdrowotnych.